

SKRZYNIE ZDOBIONE Z OKOLIC KRAKOWA

Cz. II¹⁾

SKRZYNIE KASZOWSKIE

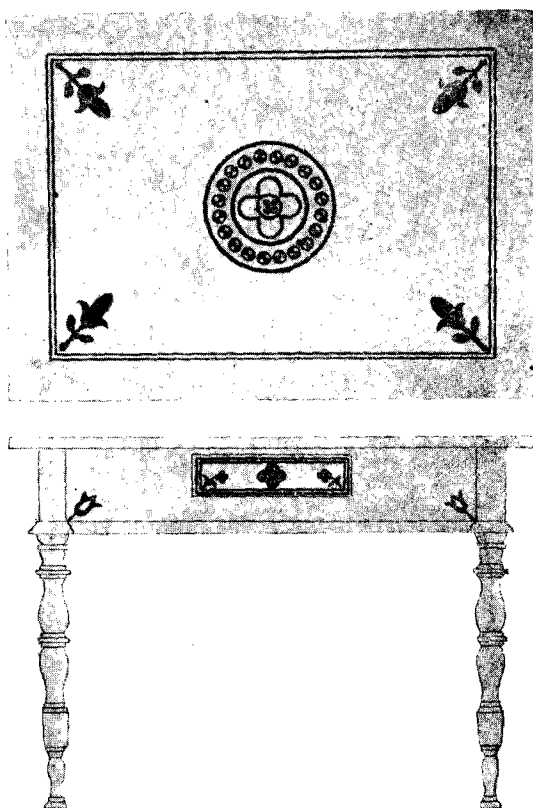
DR ROMAN REINFUSS

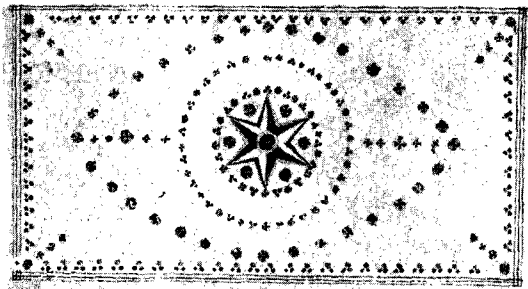
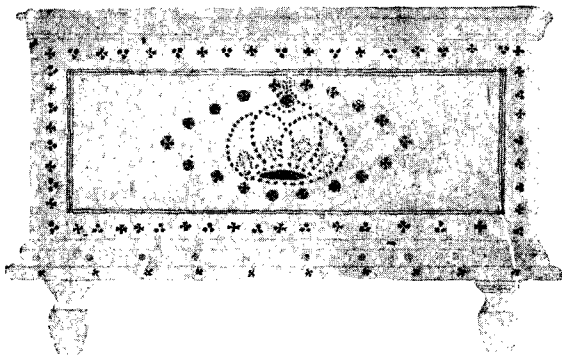
Spośród licznych miejscowości położonych w najbliższych okolicach Krakowa, gdzie do niedawna wyrabiano skrzynie zdobione, wybija się jako jeden z poważniejszych ośrodków wieś Kaszów, położona około 15 km na zachód od Krakowa, mniej więcej w połowie drogi między słynną z wyrobu skrzyń malowanych Skawiną, a opisaną poprzednio Morawicą. Podobnie jak w Morawicy produkcja skrzyń zdobionych wiązała się z nazwiskiem Sikorskich, tak w Kaszowie spleta się ona z działalnością rodziny Żaków. W rodzinie tej, od szeregu pokoleń dziedziczono zamiłowanie do plastyki i talent muzyczny, skutkiem czego niemal wszyscy mężczyźni potomkowie dali się poznać jako stolarze malujący skrzynie, majsterkowie trudniący się snycerką i muzycy grywający na różnych instrumentach w wiejskiej kapeli.

Według tradycji miejscowej najstarszym z Żaków, który trudnił się malowaniem skrzyń był Żak Urban, urodzony w Kaszowie 28 maja 1791 roku²⁾. Poza tym, że był on stolarzem i malarzem skrzyń nic o nim więcej nie wiadomo. Nie udało się też znaleźć żadnych wyrobów jego ręki. Syn Urbana — Franciszek prócz stolarki trudnił się też tokarstwem. Jemu przypisuje tradycja wprowadzenie po raz pierwszy toczonych nóg, które do ostatnich czasów występują często w skrzyniach kaszowskich. Z trzech jego synów najzdolniejszym stolarzem miał być Wojciech, którego wyroby odznaczały się bardzo starannym wykonaniem. On zapoczątkował w Krakowskim zdobienie mebli wiejskich przy pomocy intarsji. Meble (między innymi skrzynie) wykonywał z drzewa jaworowego, jasno politurowanego, którego powierzchnię zdobił wykładanką z drzewa innej barwy, jak np. grusza, śliwa, orzech, dąb itp. Jako dobry majster posiadał Wojciech Żak liczne grono uczniów³⁾, którzy go w wyrobach swych naśladowali, jak np. Stanisław Tarnowski z Mnikowa.

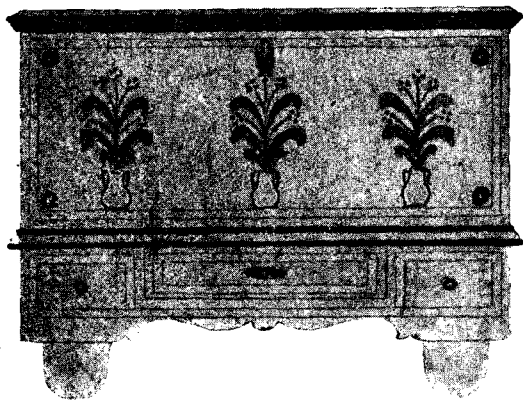
Intarsję stosował też w zdobnictwie mebli brat Wojciecha, Szymon Żak zwany «Symkiem». Jak

dotąd nieznane nam są wyroby intarsjowane, pochodzące z pracowni Wojciecha. Znalezione natomiast zostały prace «Symka» i Tarnowskiego. Po tym pierwszym pozostał stół (ryc. 1) wykonany z drzewa jasnego, o nogach toczonych, ozdobiony na powierzchni rozetą w formie dwu kół współśrodkowych z drzewa brązowego, między którymi biegnie szereg małych kółek, podzielonych na ćwiartki białe i czarne. Środek rozety wypełnia krzyż o równych, półkoliście zakończonych ramionach z kółkiem wpisanym w środku, w nim z kolei znajdują się 4 maleńkie kółeczka, podzielone na ćwiartki białe i czarne (tabl. I, 4). Równoległe do krawędzi stołu biegnie w pewnym odstępnie podwójna wąska ramka z brązowego drzewa. Po rogach wypuszczane są





2



3



4

nowego kwiatu z dwoma listkami (tabl. I, 2), z tego samego drzewa zdobiny w postaci tulipana. W jednej ze ścian bocznych znajduje się szuflada zdobiona intarsjami w formie podwójnej ramki z rozetą czteropłatkową w pośrodku (tabl. I, 5) i dwoma stylizowanymi kwiatkami po bokach (tabl. I, 1). W dalszych rogach bocznej deski stołu umieszczone są dwa stylizowane kwiaty tulipanu (tabl. I, 3).

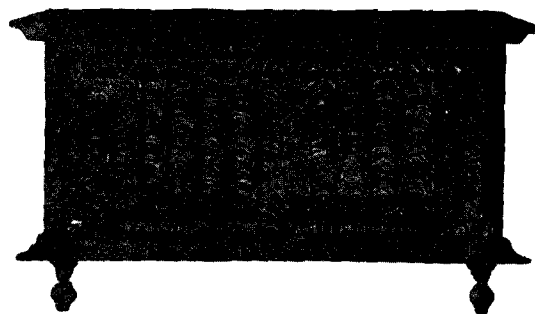
Intarsją ozdobił również swe wyroby uczeń Wojciecha Żaka, Stanisław Tarnowski z Mnikowa. Jedyna znana mi skrzynia jego roboty wykonana w roku 1907, pod względem architektonicznym zdradza wyraźnie cechy skrzyń pochodzących z pracowni Żaków. Posiada ona wydatne i starannie profilowane gzymsy u wieka oraz podstawy. Nogi jej są masywne i toczone (tabl. II, 1). Tło skrzyni stanowi naturalne drzewo jasno politurowane. Na froncie i wieku jej występują intarsje, wykonane z drzewa w kolorze brązowym i prawie czarnym (ryc. 2). Sposób rozwiązania ornamentu, zarówno na ścianie licowej jak i na wieku, odbiega od form znanych ze skrzyń malowanych. Ścianę licową wypełnia prostokątna ramka, składająca się z linii równoległych brązowych i czarnych, wzdłuż których od strony zewnętrznej ciągnie się szereg, utworzony z trójkątów powstałych z 3 kropek (tabl. I, 10) i krzyżyków maltańskich na przemian (tabl. I, 11). Takie same krzyżyki tylko mniejsze zdobią dolny gzyms skrzyni. W pośrodku pola znajduje się korona (tabl. I, 7) wykonana czarnymi kropkami z brązową podstawą⁴⁾. Korona wpisana jest w leżący romb z brązowych kółek w które wpuszczone są czarne równoramienne krzyże maltańskie (tabl. I, 13). Wieko opisywanej tu skrzyni ujęte jest w ramki potrójne z linii brązowych i czarnych. Od wewnątrz, równoległe do ramki, biegną zwrócone szczytami ku górze trójkąciki ułożone z trzech kropek: szczytowej brązowej i dwu czarnych u podstawy (tabl. I, 10). Na rogach szlak ten wiążą brązowe kółka z równoramiennym, czarnym krzyżem. Od nich biegnie ku środkowi krótki szereg małych, czarnych krzyżyków. W prostokątnym czarnym obramieniu znajduje się leżący romb z brązowych kółek, w które wpisane są czarne krzyżyki. Pole rombu wypełniają dwa koła współśrodkowe, ułożone na przemian z czarnych krzyżyków i trójkącików składających się z trzech kropek. W koło środkowe wpisana jest sześcioramienna gwiazda, o promieniach w połowie brązowych, w połowie w kolorze tła. Krawędzie gwiazdy wzdłuż jasnych części promieni podkreślone są obramieniem w kolorze czarnym, a przy brązowych, jasno brązowym. Środek gwiazdy stanowi brązowe kółko z maltańskim krzyżem (tabl. I, 6). Takie same kółka rozmieszczone są po jednym między promieniami

gwiazdy. Oś dłuższa rombu od naroża do obwodu koła zewnętrznego zaznaczona jest szeregiem czarnych krzyżyków.

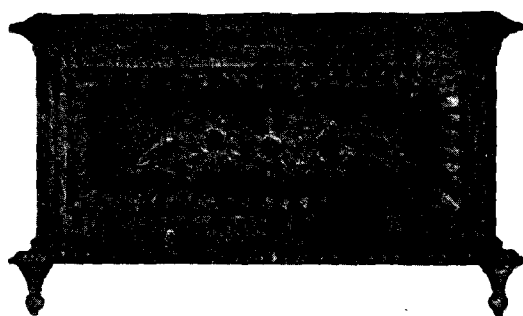
Porównując intarsjowany stół Szymona Żaka i zdobioną tym samym sposobem skrzynię Tarnowskiego dostrzegamy w kompozycji ogólnej pewne podobieństwa (obramienie płaszczyzny, kolisty motyw centralny, dośrodkowe wypełnianie narożników). Zespoły motywów, którymi obydwaj majstrowie rozporządzają są różne. U «Symka» Żaka widzimy motywy roślinne (tabl. I, 1, 2, 3) pospołu z geometrycznymi (tabl. I, 4, 5). U Tarnowskiego (pomijając ową koronę) wyłącznie geometryczne, jak romby, koła, gwiazdy, krzyże itp. Różnie przedstawia się też zespół prostych elementów zdobniczych, którymi obydwaj rozporządzają. U Żaka występuje właściwie tylko jeden element w formie koła podzielonego na ćwiartki (tabl. I, 8), który powtarza się zarówno w kompozycji o charakterze roślinnym (tabl. I, 1) jak i geometrycznym (tabl. I, 4, 5), u Tarnowskiego zespół elementów jest większy, notujemy tu bowiem dwie odmiany trójkątów z kropek (tabl. I, 9, 10), krzyżyk maltański (tabl. I, 11), kółko (tabl. I, 12), oraz kombinacja dwu ostatnich w postaci kółka z wpisanym krzyżykiem (tabl. I, 13).

Jak to już wspomniałem poprzednio, wyroby intarsjowane Żaka i Tarnowskiego odbijają od krakowskich skrzyń malowanych zarówno ogólną kompozycją ornamentu, jak i charakterem poszczególnych elementów. Brak tu kwiatonów i wieńców, występujących w większości krakowskich skrzyń malowanych. Inna jest też rola poszczególnych zdozin. Widoczne to jest zwłaszcza, w zespole elementów geometrycznych, które w meblach intarsjowanych wysuwają się na plan pierwszy, zaś w skrzyniach malowanych występują w ozdobach drugo-planowych, w obramieniach pól, w zdozinach ścian bocznych itp. Użycie koła jako głównego motywu zajmującego środek pola zdobniczego stanowi — bardzo zresztą odległe — podobieństwo do sposobu zdobienia wiek niektórych skrzyń u górali limanowskich i myślenickich (tabl. I, 14)⁵⁾. Spośród drobnych elementów zdobniczych kilka wykazuje pewne podobieństwo do spotykanych na skrzyniach morawickich⁶⁾.

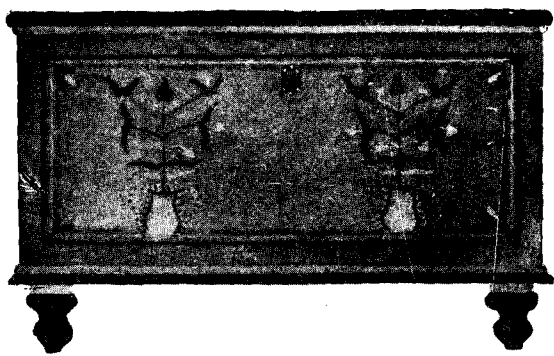
Pojawienie się mebli intarsjowanych w Ziemi Krakowskiej przypisać należy wpływom meblarstwa kościelnego, któremu nie oparły się też niektóre typy skrzyń malowanych. Niemniej rewolucją jaką w sposobie zdobienia krakowskich mebli ludowych wprowadzili Żakowie była doniosła. Lansowana przez nich nowość «chwyciła» widać w terenie skoro w tym kierunku poszli też niektórzy uczniowie (Tarnowski). Narodził się nowy styl w krakowskim meblarstwie ludowym. Styl,



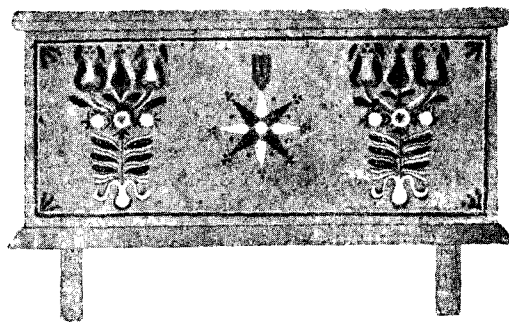
5



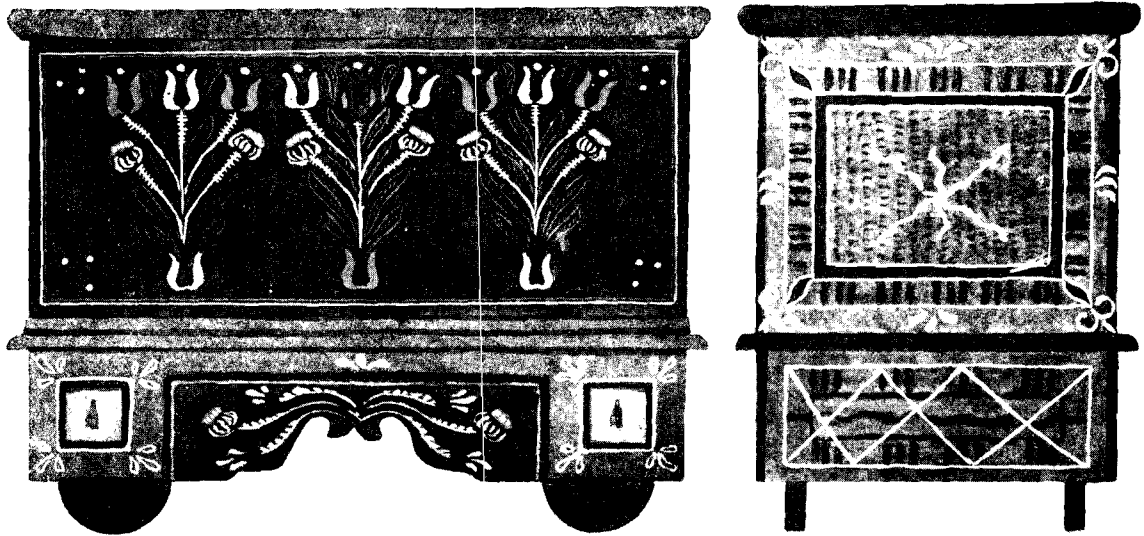
6



7



8



który z biegiem czasu mógłby — być może — wyprzeć całkowicie w okolicy meble malowane z ich tradycyjnym zespołem roślinnych ornamentów. Proces ten jednak nie zaszedł, gdyż zapoczątkowany był zbyt późno. Wojciech i Szymon Żakowie czynni byli u schyłku ubiegłego wieku. Tarnowski wyemigrował do Francji i tam zmarł ok. r. 1918. Przemiany zaszeły w kulturze wsi podkrakowskiej w ciągu bieżącego stulecia podcięły z gruntu możliwości rozwoju ludowego meblarstwa ozdobnego. Dziś intarsjonawe meble krakowskie należą do wielkiej rzadkości. Nigdy zresztą nie były one zbyt rozpowszechnione. Droższe znacznie od malowanych, nie były sprzedawane na targach, lecz robiono je na zamówienie skutkiem czego rozchodziły się tylko w szufladym gronie miejscowej elity wiejskiej.

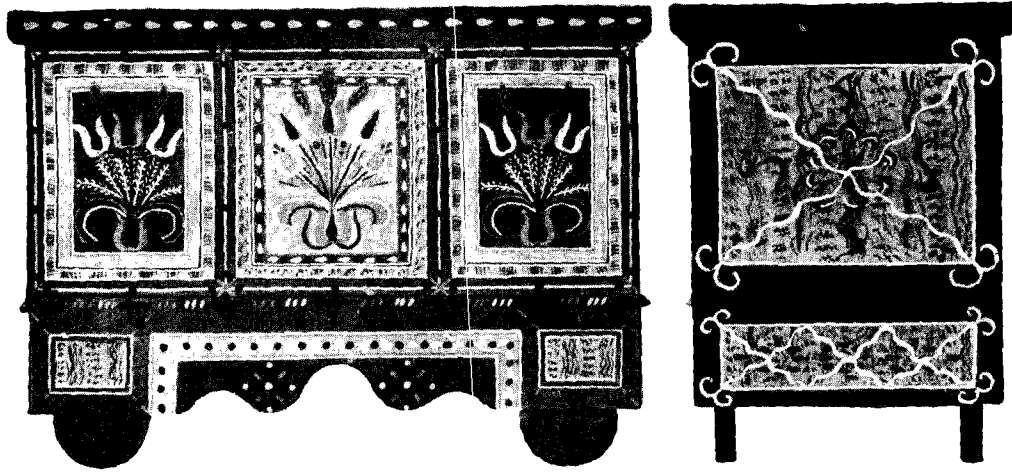
Bratem rodzonym wspomnianego wyżej Wojciecha i Szymona był Żak Antoni, stolarz i malarz skrzyń, zamieszkały w Kaszowie. Prace jego reprezentowane są w tekach Sekcji Zdobnictwa P. I. B. Sz. L. przez 4 barwne kopie skrzyń, z których trzy znalezione zostały w Kaszowie, jedna zaś w sąsiedniej Nowej Wsi Szlacheckiej.

Skrzynie Antoniego Żaka odznaczają się staranną robotą stolarską, posiadają duże, bogato profilowane gzymsy przy wieku i u podstawy, obiegające skrzynię dokoła i ozdobnie toczony nogi (tabl. II, 3, 4).

Jedynie skrzynia znaleziona w Nowej Wsi Szlacheckiej spoczywa na tak zwanym «podnóżku» z pięknie wyciętą deską licową. Podnóżek zaopatrzony jest w szufladę. Nogi zrobione są z deski półkuliście zaokrąglonej (tabl. II, 14) ⁷). Skrzynie swe malował Antoni Żak na kolor ciemno zielony, jedynie skrzynia z Nowej Wsi Szlacheckiej (ryc. 3) posiada tło brązowe. Gzymsy malowane są kolorem odmiennym niż tło. Przy skrzydniach ciemno zielonych spotyka się gzymsy w kolorze niebieskim i różowym (tabl. V, 1), lub czerwonym i jasno zielonym (ryc. 4). Skrzynia brązowa posiada gzyms górny malowany od dołu na kolor ciemno zielony, zaś gzyms podstawy podkreślony jest dwoma paskami barwy ciemno brązowej (ryc. 3).

Kompozycja roślinna, zdobiąca ścianę licową skrzyni, ujęta jest z reguły w prostokątną ramę, powstałą najczęściej z dwu przecinających się linii falistych biegnących między prostymi (tabl. III, 18). Na tle zielonym, plecionka owa bywa wykonywana farbą żółtą lub czerwoną, na brązowym plecionka jest żółta zaś dwie proste równoległe — zielone. Na jednej ze skrzyń, malowanych przez Antoniego Żaka zamiast plecionki widzimy ramkę z małych różowych kropek biegnących między dwoma równoległymi żółtymi kreskami (tabl. III, 17).

Pole wyznaczonego przez ramkę prostokątu na ścianie licowej wypełniają zazwyczaj trzy (wyjątkowo zaś dwa) kwiatony identyczne w rysunku i barwie (ryc. 3, 4, tabl. V, 1). Kwiatony Antoniego Żaka rozpoznać łatwo. Posiadają one bardzo przejrzysty rysunek, są bezwzględnie symetryczne i posiadają szerokie, z reguły zielone liście (tabl. III, 9) czasem ku końcowi maczugowato rozszerzające się (tabl. III, 10). Górą każdy kwiaton zakończony jest trzema-, cztero- lub ośmio-płatkowymi kwiatami. Podobne kwiaty na łodygach (ryc. 3, 4) lub bez (tabl. V, 1) rozmieszczone są między liśćmi. Naczynia w których tkwią kwiaty dalekie są od fantastycznych i niedbale wykonanych czas morawickich. Ce-



chuje je prostota formy, staranny rysunek i pewny kontur (tabl. III, e 1, 2, 3, 4). Naczynia te, z reguły dwuuszne, malowane są zupełnie płasko. Powierzchnia ich założona jest kolorem jasnym (różowym lub żółtym), wyjątkowo na brązowej skrzyni przedstawionej na ryc. 3 zostawiono powierzchnię naczynia w barwie tła, ale za to obwiedziono go podwójnym konturem w kolorze czerwonym i żółtym (tabl. III, 2). Powierzchnia naczynia jest starannie pokratkowana, kreskami w kolorze ciemniejszym od tła, np. czerwonym, zielonym, niebieskim (tabl. III, 1, 2, 3). W polach między kratkami dawane są też kropki zielone lub żółte (tabl. III, 1, 3). Wyjątkowo na jednej ze skrzyń naczynie pomalowane na różowo, pokryte jest na całej powierzchni czerwonymi kropkami, bez kratki (tabl. III, 4). W narożnikach umieszczał zazwyczaj Antoni Żak gałązkę, zwróconą ku środkowi, składającą się z trzech czerwonych wiśni i dwu zielonych listków (tabl. III, 12). Na jednej ze skrzyń gałązka i kontur listów tej zdobiny wymalowane zostały farbą niebieską, zaś środek liścia i wiśnie na czerwono (tabl. III, 13). Na skrzyni z Nowej Wsi Szlacheckiej zamiast gałązek wiśni widzimy kwiat ośmiopłatkowy z zaznaczonym środkiem (tabl. III, 7). Takie same kwiatki spotykamy w pośrodku prostokątnych pól bocznych na podstawie tej skrzyni (ryc. 3), w rogach zaś i na szufladzie wymalowane są żółte kwiatki z czterech luźno rzuconych płatków (tabl. II, 8). Między kwiatonami u dołu, lub u góry malował Antoni Żak czasem 4 ośmiopłatkowe kwiatki (tabl. V, 1). Wyjątkowo na jednej ze skrzyń kwiatki takie w ilości 8 rozmieszczone są wzdłuż wszystkich czterech boków ramy, wyznaczającej pole zdobnicze.

Wieka malował Antoni Żak nieco odmiennie niż lica. Powierzchnię zdobniczą ujmował w prostokątną ramę z plecionki, najczęściej żółtą, wpisaną w drugą ramę nieco większą (tabl. III, 19), wykonaną prostą kreską w kolorze czerwonym lub różowym (na skrzyniach zielonych). W rogach dawał zwrócone dośrodkowo, opisane już wyżej gałązki wiśni, zaś środek pola wypełniał wieńcem kolistym, lub w formie pionowo stojącej elipsy (tabl. V, 1). Wieniec składa się z «kaligraficznie» poprowadzonej gałązki, z której w równych odstępach wyrastają po dwa zielone listki (tabl. III, 11). Między każdą parą listków umieszczona jest po obu stronach łodygi para kolistych kwiatków ośmiopłatkowych (tabl. III, 6). W pośrodku wieńca malowana bywa zdobina, powstała z dwóch kół koncentrycznych z zaznaczonym środkiem, których powierzchnia podzielona jest na dziesięć wycinków. Wycinki koła wewnętrznego malowane są na przemian kolorem czerwonym i niebieskim, zewnętrznego zaś niebieskim i żółtym (tabl. III, 14). Niekiedy w pośrodku wieńca umieszczał A. Żak zdobinę, składającą się ze zwykłego u tego malarza kolistego kwiatka, z którego rozchodzi się promienisto sześć wydłużonych płatków (tabl. III, 15). Boki zdobione są ramką z plecionki z gałązkami wiśni w rogach, środek zaś wypełnia motyw ten sam, który jest wewnątrz wieńca (tabl. III, 15), lub rodzaj krzyża równoramiennego złożonego jak gdyby z czterech stylizowanych liści dębu (tabl. III, 16).

Kolorystycznie skrzynie A. Żaka odznaczają się dużą przejrzystością i umiarem. Unika on niespokojnej wielości barw, cechującej np. skrzynie skawińskie. W doborze kolorów widać u niego

pewną dążność do naturalizmu, wyrażającą się tym, że łodygi i liście malowane są z reguły farbą zieloną. Nie obejmuje to jednak kwiatów, które kolorowane są najczęściej w sposób zupełnie oderwany od wzorów dostarczanych przez naturę. Ośmiopłatkowe kwiaty z zaznaczonym środkiem, tak charakterystyczne dla Żaka, malowane są zwykle trzema kolorami, przy czym dwa użyte są na przemian do wykonania płatków, trzecim zaś namalowany jest środek. Niekiedy na ścianie licowej skrzyni widzimy aż trzy rodzaje kwiatów jednakowych pod względem rysunku, ale o różnych zestawieniach barwnych. Mimo to skrzynia taka nie robi wrażenia jaskrawej, gdyż autor, operując zespołami barw, stara się je rozplanować w ten sposób na płaszczyźnie, by tworzyły one proste i łatwe do uchwycenia układy. Osiąga to zwykle ustawiając kwiaty jednakowe pod względem barwy w szeregi biegnące diagonalnie przez wszystkie trzy kwiatony.

Żyjący dziś w Kaszowie Jan, syn Wojciecha Żaka, jest zgodnie z rodzinną tradycją stolarzem i muzykantem. Jako stolarz cieszy się opinią dobrego fachowca, a nawet artysty, chętnie bowiem chwyta za dłuto i rzeźbi, zdobiąc w ten sposób wykonywane przez siebie meble. Skrzynie przez niego robione posiadają podobnie, jak skrzynie innych Żaków, wydatne, profilowane gzymsy obiegające dokoła wieka i podstawy, oraz toczony nogi (tabl. III, 7, 8). Powierzchnia tych skrzyń malowana jest jednolicie farbą żółtą lub brązową, którą następnie czesze pędzlem, grzebieniem lub po prostu rozmazuje palcem, co daje w rezultacie jaśniejsze smugi. Powstają w ten sposób wzory naśladowujące słoje drzewa, lub tworzące ornamenty bądź to geometryczne (ryc. 5), bądź roślinne (ryc. 6). Jak widać z ryciny 6, kompozycje roślinne, którymi Jan Żak zdobi swoje skrzynie, nie nawiązują już do form spotykanych w tradycyjnym zdobnictwie krakowskim. Odzywają się tam raczej echa straganowej tandety, owych dziewięciorników i szarotek, które spotykamy w «zakopiańszczyźnie», sprzedawanej w krakowskich Sukiennicach.

Wśród skrzyń, których twórcy zostali w trakcie badań ustaleniu, znalazła się w Kaszowie jedna, malowana około roku 1905 przez Jana Bugajskiego, ucznia Józefa Rosponda zwanego «Ślepickim» z Liszek⁸⁾. Skrzynia Bugajskiego kształtem swym różni się nieco od skrzyń robionych przez Żaków, gdyż nie posiada tak bogato profilowanych gzymsów. Podstawę stanowią toczony nogi (tabl. II, 6). Tło skrzyni jest ciemno zielone, gzymsy czerwone i żółte. Ściana licowa posiada jedno pole zdobnicze, wyodrębnione podwójną ramką z dwu prostych kresek, czerwonej zewnętrznej i żółtej wewnętrznej. W rogach znajdują się zwrócone ku środkowi po trzy listki, z któ-

KORONA Z ETYKIETKI
PIWA ŻYWIECKIEGO



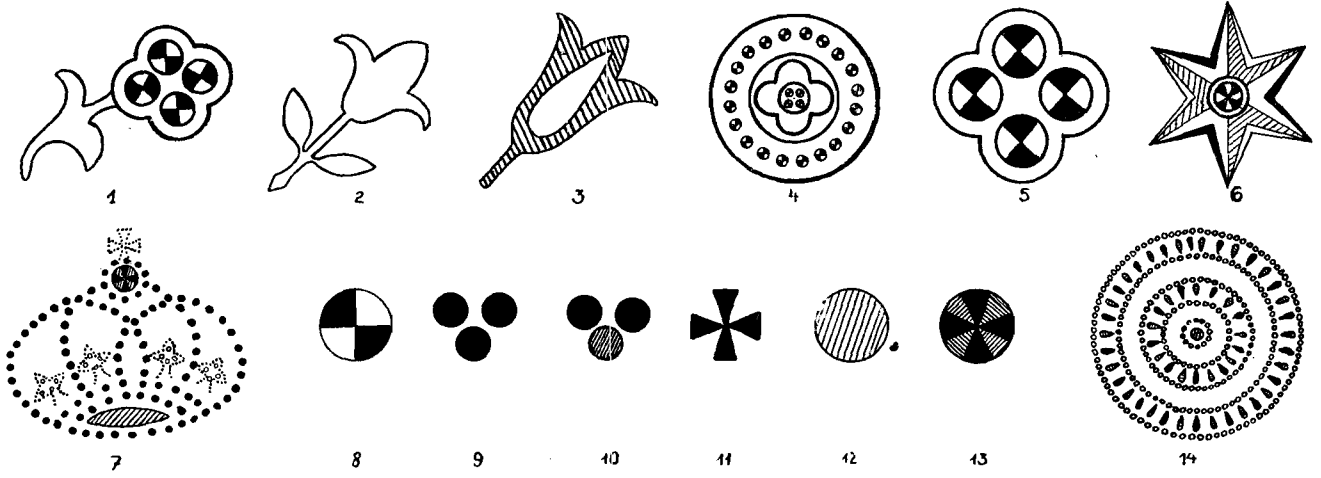
11

rych środkowy jest żółty, a dwa boczne czerwone. W prostokącie umieszczone są dwa kwiatony w formie stylizowanych krzaczków jakiejś rośliny o płomienistych i sercowatych listkach (ryc. 7). Listki namalowane na końcach górnych gałązek tworzą rodzaj dwu tulipanowych kwiatów z zielonym sercowatym środkiem. Naczynia, z których wyrastają kwiatki posiadają formę dużych garnków z dwoma esowatymi uchami po bokach. Kształt brzuśca i podstawy podkreślają kreski wykonane czerwoną farbą, podobnie jak i kropki zdobiące ucha. Bok skrzyni wypełnia gwiazda powstała z sześciu płatków zwróconych ku środkowi szerszymi elipsowatymi, a na zewnątrz ostrymi końcami. Płatki malowane są na zmianę farbą czerwoną i żółtą. Całość bocznego pola skrzyni ujęta jest w ramkę taką samą jaką widzieliśmy na ścianie licowej. Skrzyń podobnych znaleziono jeszcze w Kaszowie cztery. Bugajski był malarzem dosyć przeciętnym. Kwiatony jego skomponowane są nieporadnie, ilość elementów zdobniczych w kwiatonach bardzo ograniczona, kolorystyka również nie przedstawia nic specjalnie ciekawego. W stosunku do znalezionej w Kaszowie skrzyni jego mistrza — «Ślepickiego» skrzynia malowana przez Bugajskiego jest wyraźnie prymitywniejsza, w szczególności można jednakowoż doszukać się pewnych podobieństw.

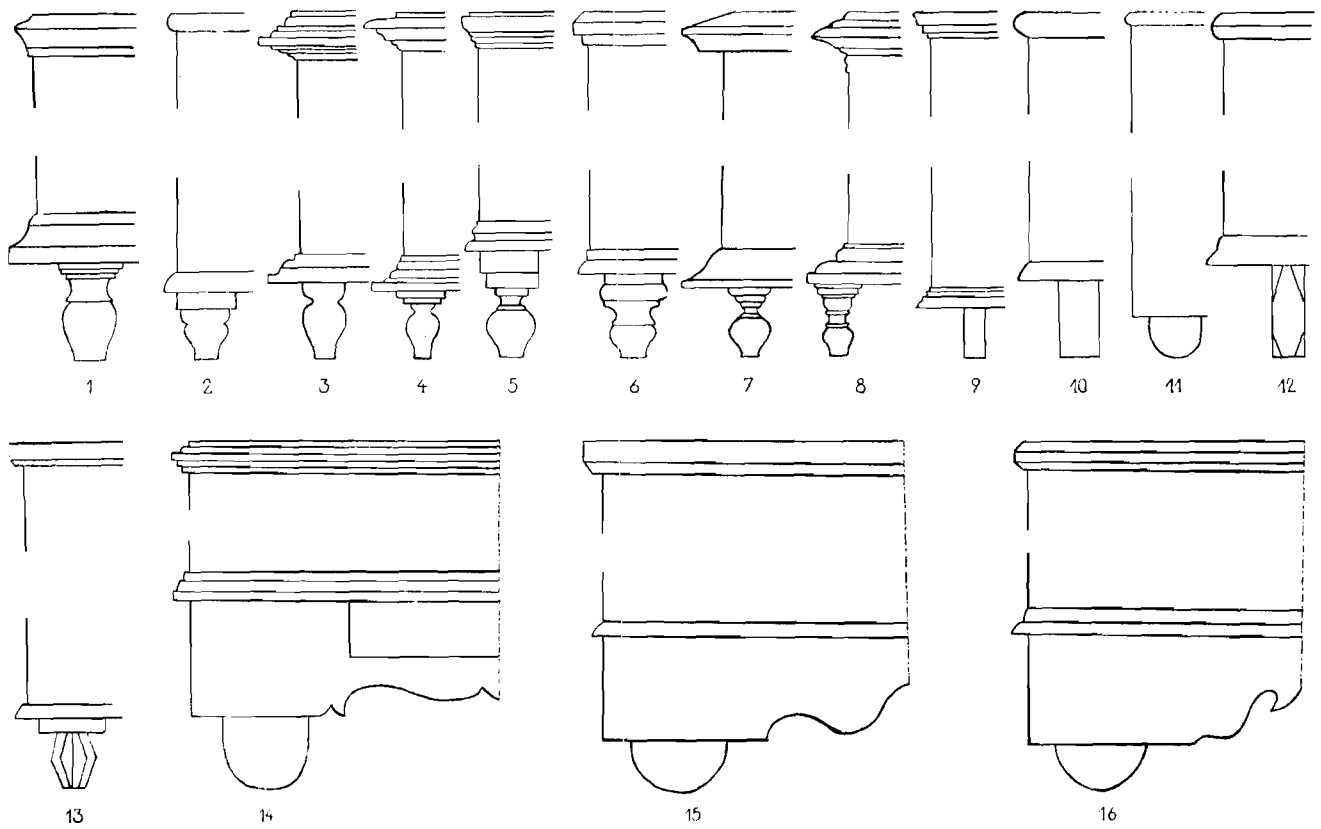
W związku z badaniami twórczości Żaków, znaleziono w Kaszowie sporą ilość skrzyń, których autorstwa nie udało się na razie ustalić. Anonimowy ten materiał wykazuje po staranniejszej analizie sporo cech wspólnych, które pozwalają na wyodrębnienie, wśród skrzyń zw. «krakowskich» nowego nieopisanego dotychczas typu, który w dalszym ciągu będę nazywał «kaszowskim».

Architektonicznie skrzynie te przedstawiają się niejednolicie. Spotykamy wśród nich skrzynie o pięknie profilowanych gzymsach i toczonych nogach (tabl. II, 5), co mogłoby wskazywać na produkcję Żaków, jak i posiadające «podnóżki» na kółkach (tabl. II, 15, 16), lub różnego kształtu

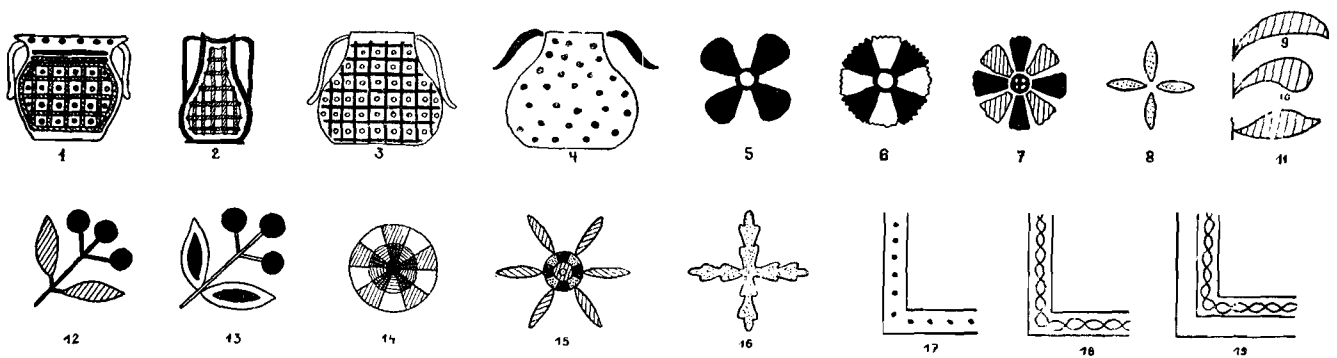
TABLICA I



TABLICA II



TABLICA III



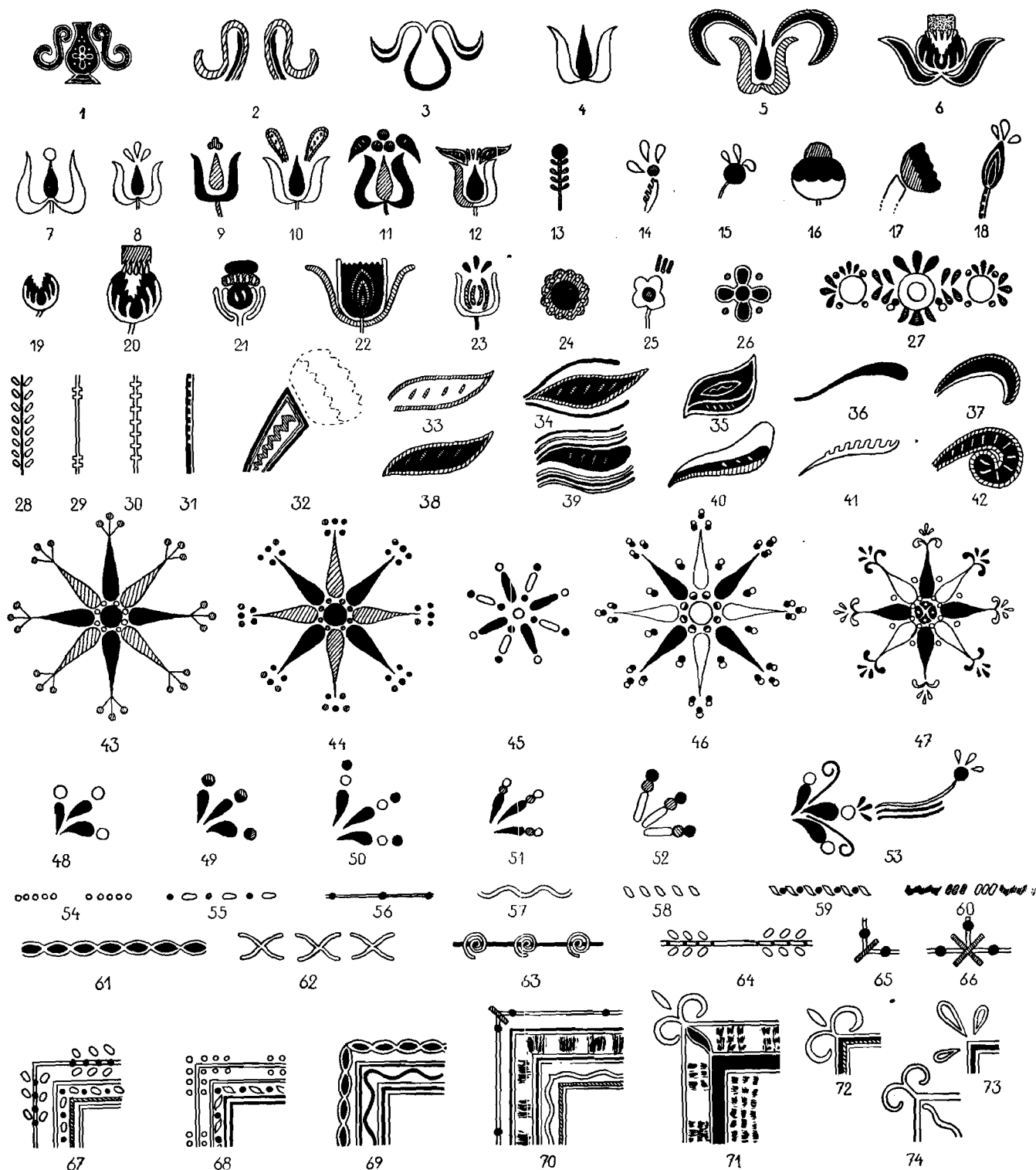
nogi wykonane z deski, czy ciosanego klocka (tabl. II, 9—13). Tła tych skrzyń są najczęściej utrzymane w kolorze ciemno zielonym, rzadziej brązowym z odcieniem fioleto. Wyjątkowo trafiają się niebieskie. Sposób zdobienia jest dwójaki, skutkiem czego w ramach typu wyodrębnić można dwie odmiany. W pierwszej gzymsy pomalowane są zwykle na czerwono zaś pole licowe skrzyni (podobnie jak i wieko) potraktowane jest jako jedno pole zdobnicze, obwiedzione prostokątną ramką z potrójnych prostych kresek, której środek wypełniają trzy stojące w odstępach kwiatony (ryc. 7), lub dwa z gwiazdą w pośrodku (ryc. 8). W odmianie drugiej (ryc. 10) pole licowe skrzyni podzielone jest na dwa lub trzy pola, prostokątne, lub prawie kwadratowe, zaznaczone szerokimi ramkami, wzdłuż których biegnie równolegle po kilka szlaków (tabl. IV, 60—70), złożonych z prostych elementów, przeważnie geometrycznych (tabl. IV, 54—64). Cechą wspólną, która obydwie, tak różne na pierwszy rzut oka, odmiany pozwala łączyć w ramy jednego typu, jest ogólny charakter kwiatonów i zespół elementów, z których się owe kwiatony składają. W kwiatkach na plan pierwszy wybijają się tu trójpłatkowe tulipanowate kielichy (tabl. IV, 7—12), obok których spotyka się też koliste główki przypominające stylizowane osty (tabl. IV, 16, 17, 19—21). Czasem na tle zmieszania się obu form powstają odmiany pośrednie (tabl. IV, 22, 23). Pąki (tabl. IV, 13, 18), czy kwiaty cztero i więcej płatkowe (tabl. VI, 4, 25, 26) występują tu rzadko, podobnie raz jeden tylko pojawiła się jako część składowa kwiatonu zdobina, składająca się z trzech białych, kolistych kwiatów w otoczeniu przecinkowatych czarnych listków (tabl. IV, 27). Kwiaty i pączki ułożone symetrycznie względem osi, wznoszą się na cienkich łodyżkach, wzdłuż których biegną drobne listki (tabl. IV, 28) czasem zaznaczone zupełnie schematycznie (tabl. IV, 29, 30, 31). Na jednej ze skrzyń widzimy wyjątkowo ostowaty kwiat, spoczywający na szerokiej łodydze, z wymalowanym w pośrodku żółtym zygziem (tabl. IV, 32). Liście najczęściej szerokie w pośrodku, po obu końcach ostro zakończone (tabl. IV, 33, 38), rzadziej maczugowate (tabl. IV, 42), malowane są na kolor ciemny (czerwony lub czarny) o jasnym konturze, zwykle żółtym z takimiż przecinkami na powierzchni. Czasem kształt liścia podkreślony bywa przez 1—3 kresek w kolorze żółtym i czerwonym, biegnących od zewnątrz równolegle do krawędzi (tabl. IV, 34, 39). Naczynie z którego wyrasta krzaczek z kwiatami rzadko przybiera zdecydowaną formę ceramiczną (w postaci dzbanka, o dużych esowatych uchach, tabl. IV, 1). W dwu skrzyniach naczynie zostało zaznaczone w sposób schematyczny (tabl. IV, 2, 3), w kilku-

nastu zaś innych naczynie przekształciło się w kielich kwiatowy taki sam, jakie widzimy na gałązkach wyrastającej z niego rośliny (tabl. IV, 4, 5, 6). Czasem zdarza się, że ów kielich kwiatowy, grający rolę wazonu, czy dzbanka, zupełnie wtapia się w całość kompozycji roślinnej (tabl. VI, 3).

Jak wspomniałem kwiatony w omawianej tu grupie skrzyń zbudowane są bardzo symetrycznie. W większości wypadków oś symetrii stanowi główna łodyga z której parami wyrastają na boki listki i łodygi z kwiatami. Raz jeden znalazł się kwiaton w formie pęku gałązek, wyrastających wprost z kielicha leżącego u podstawy (ryc. 10). Kwiaton u góry kończy się trzema stylizowanymi tulipanami, rzadziej ostami, ustawionymi najczęściej wzdłuż jednej linii poziomej. Również kwiaty boczne i liście ułożone są zazwyczaj w ten sposób, że całość zamyka się w wyraźnie określonej figurze geometrycznej, np. w prostokącie (ryc. 8), trójkącie (ryc. 9), wyjątkowo deltoidzie (tabl. V, 3), co nadaje kwiatonom dużo zwartości. W skrzyniach należących do odmiany pierwszej, zamiast środkowego kwiatonu spotyka się czasem gwiazdę, składającą się z ośmiu luźnych promieni z zaznaczonym kolistym środkiem. Na końcach promieni widać trójkąty ułożone z kropek (tabl. IV, 43, 44, 46) lub przecinkowate listeczki (tabl. IV, 47). W rogach ramy zdobiącej wieko i lico tej odmiany skrzyń kaszowskich malowane są zdobiny, składające się z trzech (zwykle czerwonych lub czarnych) listków i jaśniejszych kropek (tabl. IV, 48, 52). Wyjątkowo na wieku jednej ze skrzyń zanotowano zdobinę narożną bardziej rozwiniętą (tabl. IV, 53).

Boki skrzyń należących do omawianego tu typu utrzymane są w kolorze tła skrzyń i wtedy wzdłuż kraju biegnie ramka z trójlistnymi zdobinami w narożnikach. Środek jest bądź zupełnie pusty, bądź wypełnia go kwiaton taki sam jak na licu (tabl. V, 2) lub gwiazda (tabl. V, 3). Zdarzają się też skrzynie, w których boki sposobem malowania zupełnie odbiegają od ściany licowej i wieka. Malowane są one na kolor jasno brązowy w ciemnym brązowym obramieniu. Pole zdobnicze wyodrębnione jest białą ramką (ryc. 10), a jego środek wypełniają ciemno brązowe «chmury» (ryc. 9, 10, tabl. VI, 2). Czasem naroża prostokątnej ramki łączą przekątnie wykonane białą linią falistą (ryc. 10), lub też w pośrodku pola namalowany jest pająk, powstały z kilku falistych kresek zbiegających się w jednym punkcie (ryc. 8). Na narożnikach ramek okalających boczne pola zdobnicze pojawiają się niekiedy od strony zewnętrznej białe wymalowane trójlistne kwiaty, przypominające stylizowaną lilię andegaweńską (tabl. IV, 71, 72). Czasami zdobina ta pojawia się w formie

TABLICA IV



szczątkowej (tabl. IV, 74), lub zmienia się w trzy przecinkowate listki (tabl. IV, 75).

Skala barw używanych do zdobienia omawianych tu skrzyń nie jest zbyt rozległa. Pomijając kolor tła, gzymsów i obramień pól zdobniczych (w skrzyniach odmiany drugiej) wszystkie ozdoby wykonane są najwyżej czterema kolorami: czerwonym (cynober), żółtym, czarnym i białym. Ko-

lorów jasnych (biały, żółty) używa się do malowania gałązek, konturów liści i płatków kwiatów. Kolory ciemne (cynober i czarny) służą do malowania listków. Ponadto cynobrem maluje się z reguły część płatków w kwiatkach, czy to tulipanowatych czy przypominających osty. W zestawieniach kolorów obowiązuje zasada silnych kontrastów (np. jasne obrzeżenia i przecinko-

wate jasne plamki na ciemnych liściach, łączenie barw jasnych jak biała z cynobrem w kwiatach i gwiazdach).

Omawiane tu skrzynie kaszowskie stanowią w stosunku do innych skrzyń krakowskich grupę odrębną jednakowoż nie tak zasadniczo różną jak np. skrzynie typu morawickiego. Rama wypełniona trzema kwiatonami malowanymi wprost na tle występuje w krakowskim bardzo często. Podział ściany licowej na kilka wyodrębnionych pól zdobniczych spotyka się u skrzyń skawińskich. Gwiazdy, które trafiają się na licach i bokach zapożyczone są zapewne ze skrzyń tynieckich, a rozwiązania boków (rys. 9, 10) z liliowatymi zdobinami na narożnikach żywo przypominają skrzynie morawickie.

O odrębności omawianych tu skrzyń kaszowskich stanowi jedynie bardzo zwarty zespół zdobin, które w tej formie i w tym układzie nie powtarzają się na skrzyniach produkowanych gdzie indziej. Kwestia wyodrębnienia się typu nie jest

jeszcze w tej chwili wyświetlona. Żadna spośród znalezionych licznych skrzyń do tej grupy należących, nie jest autoryzowana, skutkiem czego nie wiadomo z którym, z licznych warsztatów kaszowskich skrzynie te powiązać należy. Wątpliwym wydaje się nawet, aby ten cały anonimowy zespół skrzyń mógł pochodzić z jednej pracowni. Duże różnice w budowie skrzyń do tego typu należących, przemawiałyby raczej za tym, że pochodzą one z różnych wytwórni. Nie przeczy temu duże podobieństwo ornamentu, wiemy bowiem (choćby z publikowanych materiałów morawickich), że skrzynie niemal identycznie zdobione pochodziły z rąk różnych majstrów.

Zasięg skrzyń typu kaszowskiego jest nieduży. Obejmuje Kaszów wraz z sąsiednią Nową Wsią Szlachecką, ponadto można je czasami spotkać w Liszkach, Kryspinowie, Olszanicy, oraz w pogranicznych wsiach parafii morawickiej, jak Cholerzyn i Mników¹⁰⁾.

PRZYPISY

¹⁾ Część I stanowi artykuł pt. «Malowane morawickie skrzynie krakowskie» drukowany w numerze 1 «Polskiej Sztuki Ludowej» w r. 1948.

²⁾ Według wyciągu z ksiąg urzędu parafialnego w Liszkach, do którego należy wieś Kaszów, drzewo genealogiczne Zaków przedstawia się następująco: Urban posiadał syna Franciszka (ur. 22. VIII. 1827, um. 6. III. 1871), który z kolei pozostawił po sobie Wojciecha (ur. 30. IV. 1860), Szymona (ur. 30. X. 1862, um. 26. VIII. 1901) i Antoniego (ur. 24. V. 1865, um. 10. XII. 1927). Wojciech miał dwóch synów: Jana (ur. 29. VIII. 1895) i Stanisława (ur. 16. X. 1901). Dziećmi Antoniego są Józef (ur. 19. III. 1902) i Franciszek (ur. 13. V. 1909).

Za bezinteresowne sporządzenie niniejszego wyciągu składam księdzu prałatowi Andrzejowi Parysiowi, proboszczowi w Liszkach, wyrazy podziękowania.

³⁾ Jako uczniów Wojciecha Zaka wymieniają: Stanisława Tarnowskiego z Mnikowa, Piotra Ciubę, Stefana Skucińskiego i Józefa Parę z Kaszowa oraz Jana Kodulę z Kryspinowa.

⁴⁾ Ozdoba ta, przypominająca w najogólniejszym zarysie koronę Habsburgów, spopularyzowaną w Małopolsce jako znak fabryczny browaru żywieckiego, mogła przedostać się na ścianę skrzyni z etykietek naklejanych na flaszkach (rys. 11). Domysł ten zyskuje na prawdopodobień-

stwie, gdy elipsowate tło, w którym występuje korona na etykietach, zestawimy z rombem stanowiącym obramienie korony na skrzyni.

⁵⁾ Motyw przedstawiony na tab. II/14 pochodzi ze skrzyni skopowanej we wsi Łętowe w powiecie limanowskim. (Zbiory Sekcji Zdobnictwa P. I. B. Szt. L.).

⁶⁾ Por.: «Polska Sztuka Ludowa» nr 1/1948, str. 26, tabl. 2.

⁷⁾ Nie jest wykluczone, że A. Zak malował tu po raz drugi zniszczoną przez czas skrzynię pochodzącą z jakiegoś innego warsztatu, na co wskazywałoby podobieństwo budowy tej skrzyni do skrzyń np. skawińskich, które w okolicach Krakowa bardzo są rozpowszechnione.

⁸⁾ Liszki były dawniej również poważnym ośrodkiem, gdzie wyrabiano skrzynie malowane. Tradycja miejscowa jako jednego z najwybitniejszych wytwórców skrzyń wskazuje nieżyjącego dziś Józefa Rosponda-«Ślepickiego», który posiadał licznych uczniów między innymi i w Kaszowie.

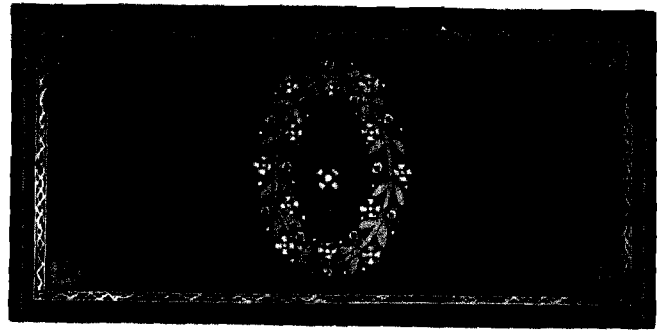
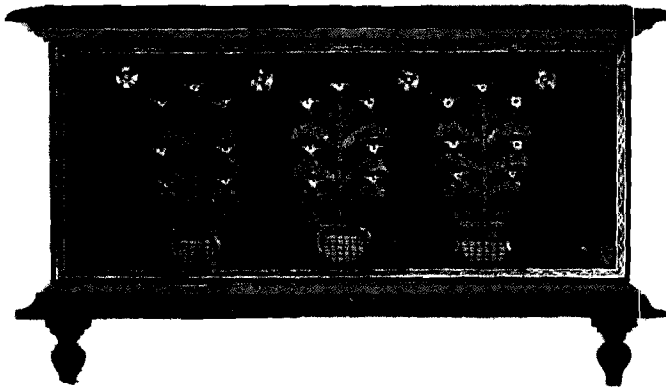
Ośrodek lisiecki nie jest na razie należycie przebadany. Jedyna skrzynia Ślepickiego, jaka w tej chwili znajduje się w tekach Sekcji, nie wskazuje na to, żebyśmy mieli tu do czynienia z jakimś wybitniejszym talentem.

⁹⁾ Por. «Pol. Szt. Lud.» nr 1/1948, str. 25, rys. 15 i 18.

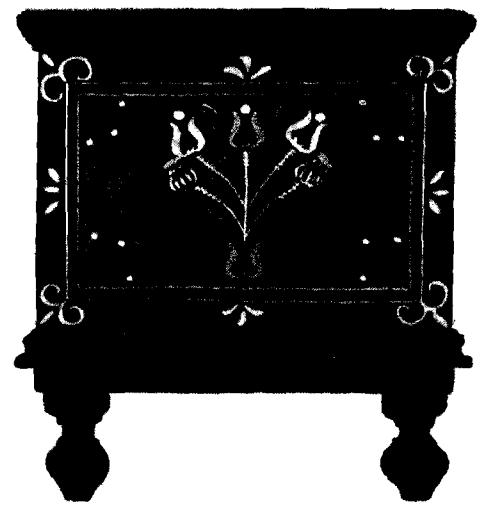
¹⁰⁾ Tablicę I, III i IV wykonał asystent Sekcji Zdobnictwa Z. Szewczyk, zaś tablicę II ob. Z. Rablin.

TABLICA V

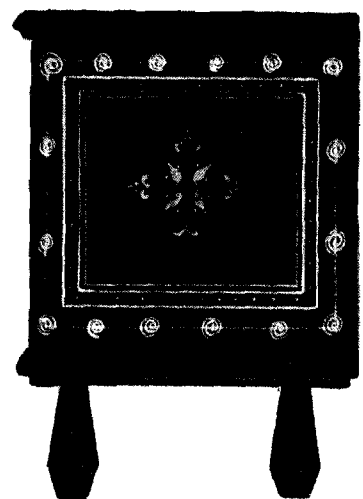
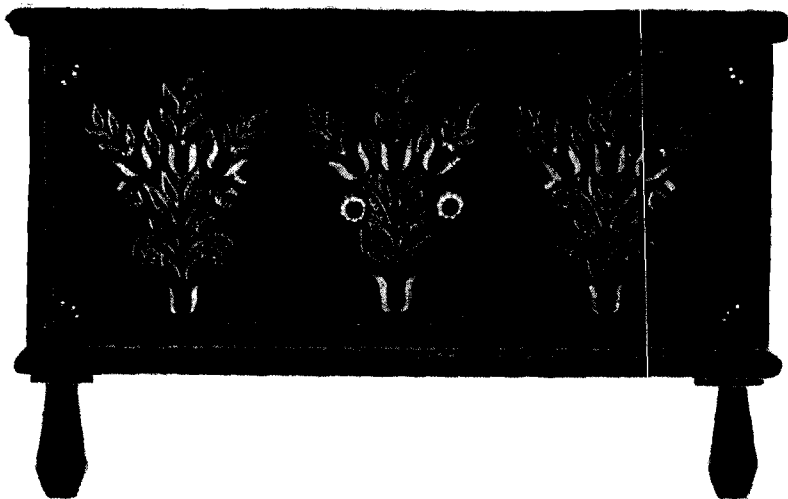
1



2

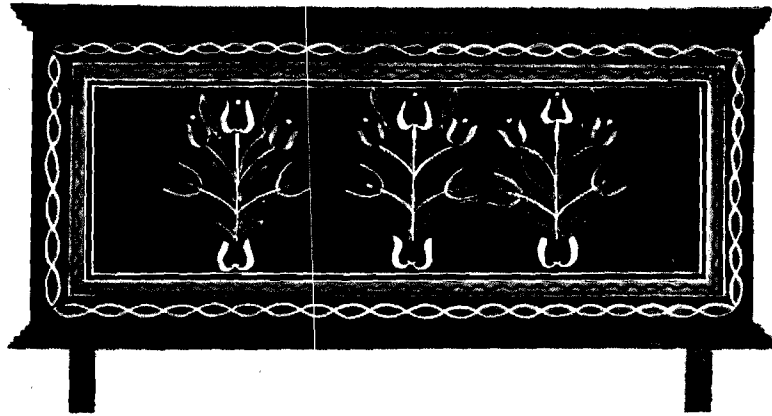


3

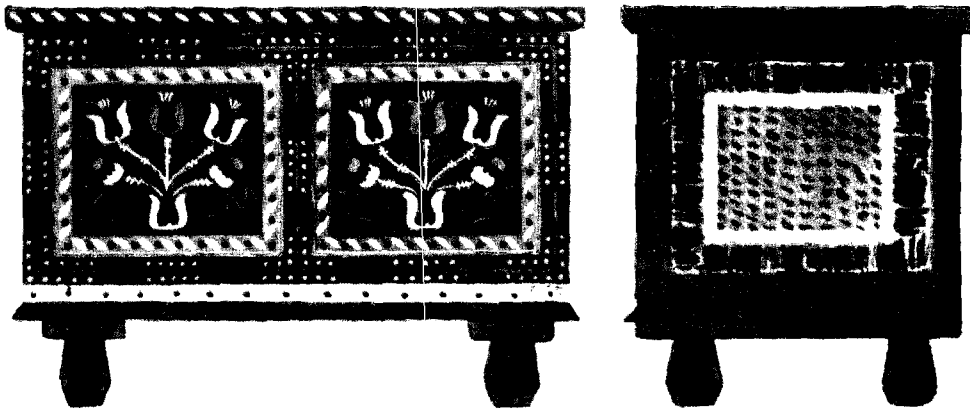


TABLICA VI

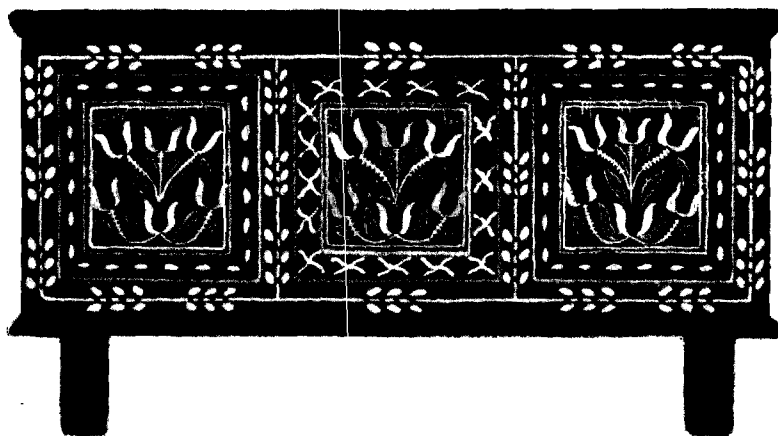
1



2



3



КАШОВСКИЕ СУНДУКИ.

В деревне Кашов, расположенной в нескольких десятках километров на запад от Кракова, проживает семья Жаков, в которой на протяжении ряда поколений по наследству из рода в род передается столярская профессия. Эти столяры выделывали народную мебель с украшениями, которые по сравнению с мебелью, встречающейся в соседних сёлах, представляют собою некоторую особенность, имеющую много отличительных качеств. По сравнению с другими сундуками из окрестностей Кракова сундуки выделяемые Жаками отличаются весьма старательной столярской работой, богатым профилем карнизов у крышки и у основания сундука и точеными ножками. Внешние стенки сундуков покрыты рисунками растительных мотивов, чаще всего рисунками, изобра-

жающими три цветка на зеленом фоне. Отдельные столярские мастерские выработали для себя собственные сочетания цветных форм.

Кроме сундуков, украшенных рисунками, в Кашове встречаются иногда интарсированные изделия, имеющие на верху накладные орнаменты из цветного дерева. Подобный способ украшения народной обстановки, начатый в Кашове одним из Жаков, сразу же начал прививаться в других сёлах, расположенных по соседству, но впоследствии отпал, чему способствовала между прочим, усиливающаяся волна урбанизации, которая вносила перемены в жизнь населения пригородных деревень.

COFFRES DE KASZÓW

Dans le village de Kaszów situé à une quinzaine de kilomètres nord de Cracovie on trouve une famille du nom de Żak qui depuis plusieurs générations transmet de père en fils le métier (d'ébéniste) de menuisier.

Ces menuisiers produisaient des meubles populaires ornés se différenciant par nombre de traits des meubles rencontrés dans les villages d'alentour.

Les coffres des Żak se distinguent de tous les meubles des environs de Cracovie par la précision du travail de menuiserie, par la profusions des profils des couvercles et de la base des coffres ainsi que par les pieds tournés.

Les parois extérieures des coffres sont couvertes de peintures aux motifs de plantes, principalement en forme de trois fleurons sur un fond vert.

Les ateliers de menuiserie isolés sont arrivés à fixer chacun son propre modèle d'arrangement floral. Outre les coffres ornés de peintures on trouve parfois à Kaszów des ouvrages d'incrustation des surfaces ornées d'une marqueterie de bois de couleur. Cette façon d'ornez les meubles populaires initiée à Kaszów par un des Żak, commençait à s'étendre sur les villages voisins mais il y eut arrêt grâce à la vague montante d'urbanisation qui transforme la vie des habitants des villages de la région cracovienne.

KASZÓW CHESTS

In the village of Kaszów a dozen miles West from Cracow lives a family of the name of Jack (Żak) which continues since several generations a tradition of professional carpentry. These carpenters made ornamented rustic furniture presenting many different traits when compared to the furniture one finds in the neighbouring villages.

The chests made by the Jacks are different from all others in the Cracow region.

They are carefully carpented, and have rich profiles on the lid and at the basis of the chests, besides finely turned

feet. The exterior surface is painted with plant-designs' mostly three flowers on a green background.

Singular carpenters workshops have fixed their own arrangements of floral designs. Besides chests ornamented and painted, one finds sometimes in Kaszów inlay-work, of coloured wood.

One of the Jacks started this manner of ornamenting rustic furniture in Kaszów, and this fashion began to spread in the neighbouring villages but later on was stopped by the growth of urbanisation which transforms the life of the villages all around Cracow.