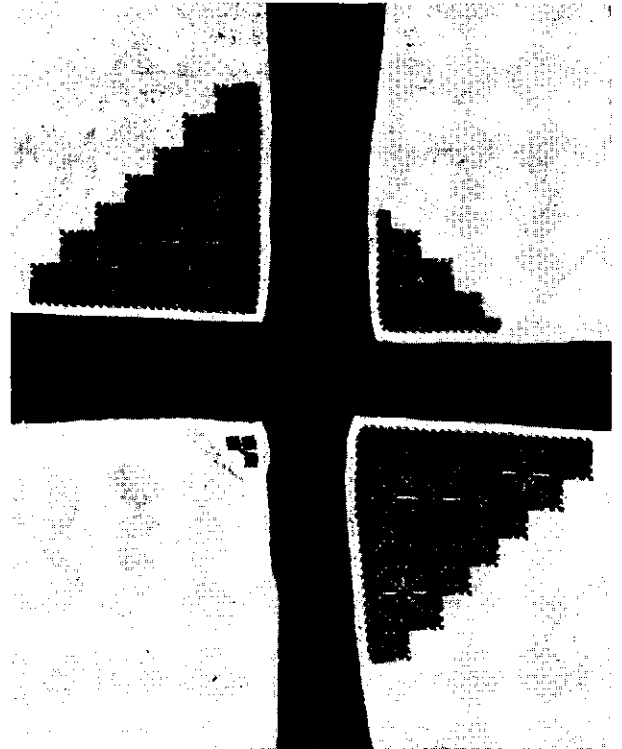




Il. 1. Męska koszula góralska na oszewce — „godek”. Wykończenie „niemieckimi ząbkami”. Jaworzynka, pow. Cieszyn. Il. 2. Kobięcy kabotek góralski, nowszy. Istebna, pow. Cieszyn. Il. 3. Chustka „rozkowa” wyszyta dwustronnym ściegiem krzyżykowym. Istebna.



Barbara Bazielić

## Z N A C Z E N I E T E C H N I K I W Y K O N A N I A W B A D A N I A C H N A D H A F T E M L U D O W Y M

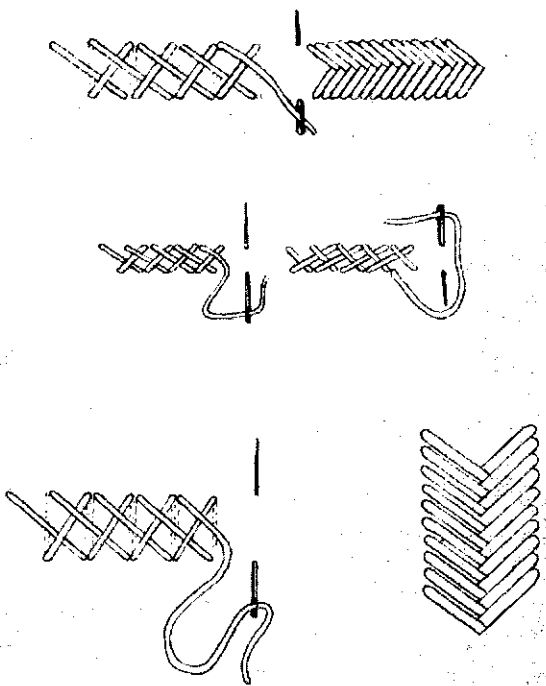
(Na przykładzie śląskich haftów krzyżykowych)

W literaturze etnograficznej dotyczącej haftów ludowych spotykamy dwa kierunki zainteresowań — techniką (ściegami) i ornamentyką. Niestety omówienia technik hafciarskich uwzględniają jedynie najczęściej spotykane sposoby wykonania, a prace poświęcone ornamentyce tylko pobieżnie zajmują się techniką wykonania, ograniczając się do podania ogólnej nazwy, z której nie wynika, o jaki ścieg konkretnie chodzi<sup>1</sup>. Może to sugerować czytającemu, że

chodzi o techniki znane z podręczników popularnych. A tak przecież nie jest, charakter ornamentu zależny jest od rodzaju zastosowanej techniki, której nie wyczerpuje ogólne określenie w rodzaju np. „ścieg krzyżykowy”, wiemy bowiem, że ściegów tego typu jest wcale pokaźna ilość.

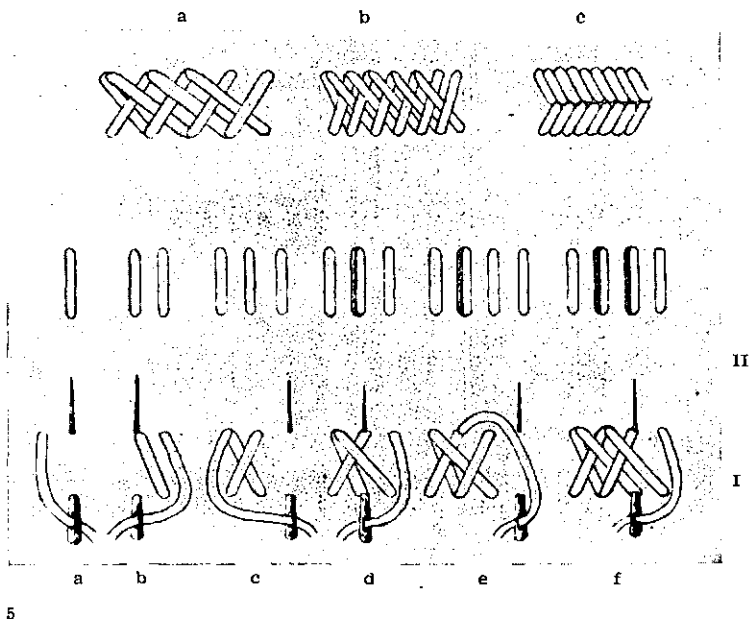
Tak więc w wypadku wspomnianego „ściegu krzyżykowego” nasuwa się konieczność przeprowadzenia dokładnej analizy technicznej wszystkich ściegów tego typu (krzyżykowego) oraz wydzielenie istotnych jego odmian, czyli przeprowadzenie systematyki opartej na analizie sposobu wykonania. Jak postaram się uzasadnić w dalszej części artykułu, dopiero opis i systematyka pozwolą podjąć próbę ustalenia pewnej

<sup>1</sup> Dla przykładu z opracowań polskich warto wymienić: A. T. Dobrowolscy, *Strój, haft i koronka w woj. śląskim*, Kraków 1936, s. 10; *Haft i zdobienie stroju ludowego*, Warszawa 1955, s. 39—72, oraz prace w serii *Atlasu Polskich Strojów Ludowych*.

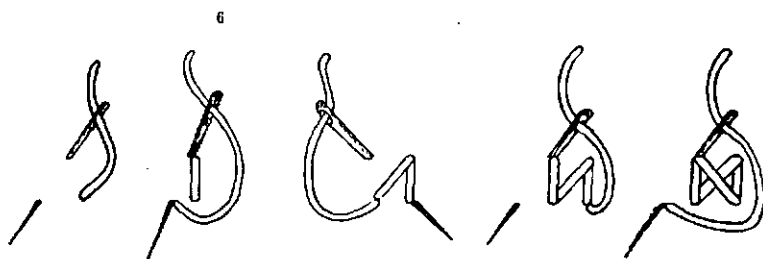


4

Il. 4. Niewłaściwe sposoby wykonania ściegu krzyżykiem warkoczykowym: a) — wg: A. T. Dobrowolscy „Strój, haft i koronka w woj. śląskim”, s. 10; b) — wg: J. Dziewanowska i J. Turska „Hafty i koronki”, s. 50; c) — wg Z. Czasznicka i J. Nowak „Zasadnicze ściegi hafciarskie, powszechnie używane w hafcie ludowym” w: „Haft i zdobienie stroju ludowego”, s. 51.



5



6

Il. 5. Kolejne manipulacje igłą przy ściegu krzyżykowym warkoczykowym: I a—f — prawa i lewa strona wyszycia; II a — warkoczyk wykonany luźno; II b — warkoczyk ściśniony; II c — normalny wygląd warkoczyka.  
Il. 6. Kolejne manipulacje igłą przy ściegu krzyżykowym dwustronnym wykonywane na prawej stronie haftu.  
Il. 7. Fragm. starszego haftu krzyżykiem warkoczykowym. Istebna, pow. Cieszyn. Il. 8. Haft nowszego typu krzyżykiem warkoczykowym. Istebna.

7

8



(względnej) chronologii i ewolucji haftów krzyżykowych, rzucając światło na zagadnienia ornamentyki, ośrodków twórczych, kierunków, wpływów i zależności.

Przeglądając hafty krzyżkowe z różnych terenów Polski można zauważyć, że są one wykonane niejednako, tzn. że powstały przy zastosowaniu różnych ściegów. Krzyżyki bywają większe lub mniejsze, widoczne z jednej bądź z obu stron tkaniny, nakładane rzadko lub gęsto, mają też rozmaicie skrzyżowane nitki. Ornament bywa wyszyty bądź bezpośrednio (nicia), bądź wydobyty z tkaniny przez wyszycie tła.

Są ściegi spotykane powszechnie, na terenie różnych regionów kraju, oraz charakterystyczne jedynie dla określonego obszaru. Największa różnorodność ściegów występuje na Śląsku i to zdecydowało, że poruszone wyżej zagadnienia najwygodniej będzie omówić właśnie na przykładzie materiału ze Śląska.

Koszule męskie i kabotki kobiece górali śląskich (il. 1—2) oraz inne części stroju — „szite są krzyżkami”, tzn. wyszywane ściegiem krzyżkowym. Dziś znany i praktykowany jest właściwie tylko jeden sposób jego wykonania, rysujący ornament po jednej stronie zahaftowywanej tkaniny. Jednak mniej więcej do czasów pierwszej wojny światowej w powszechnym użyciu był także krzyżyk dwustronny („krzyżiczki podwójne”), pozwalający na uzyskanie identycznego ornamentu po obydwu stronach materiału. Stosowano go tylko do wyszywania chustek „rozkowych” (il. 3) i „spuszczowych”. Obecnie jednak żadna z hafciarek Istebnej, Koniakowa i Jaworzynki, tj. trzech wsi, gdzie występuje jeszcze haft krzyżkowy, ani też żadna ze starszych kobiet umiejących wyszywać nie potrafi już tego ściegu wykonać. Tutajsze hafciarki niejednokrotnie próbowały dociec —

przez rozpruwanie starych haftów i dokładne ich oglądanie — w jaki sposób je sporządzono, żadnej z nich jednak się to nie udało, dlatego też poprzestają wyłącznie na krzyżku jednostronnym. Wraz z zanikiem krzyżyka dwustronnego zniknął też typ chust wyszywanych tą techniką. Ocalały jedynie u starszych kobiet lub w zbiorach muzealnych.

Fakt, że umiejętność posługiwania się ściegiem krzyżyka dwustronnego zanika, przyczynił się zapewne do tego, że tacy autorzy, jak Dobrowolscy, Malicki, Czasznicka i Nowak<sup>2</sup>, pisząc o zdobnictwie stroju górali śląskich, przy omawianiu techniki haftu ściegu tego w ogóle nie uwzględnili. Wprawdzie Dobrowolscy wspominają, że szatki „spuszczowe” i „narózkowe” zdobione były „haftowanym obustronnie znaczkim krzyżkowym na czterech rogach chusty”<sup>3</sup>, z tego jednakże nie wynika wcale czy krzyżyk ów był wykonywany od razu na dwie strony, czy — jak ktoś może przypuszczać — wykonywano go niemal identycznie zarówno po jednej jak i drugiej stronie.

Brak tradycyjnych przekazów technicznych oraz niepełna dokumentacja w dotychczasowych publikacjach nastroczają poważne trudności przy rozszyfrowywaniu sposobów, jakimi wykonywano dwustronny ścieg krzyżkowy. Dlatego to uciec się trzeba w tym wypadku do opracowań naszych sąsiadów Czechów i Słowaków, którzy mają bogatsze materiały na ten temat<sup>4</sup>, oraz do dokładnej analizy technicznej haftów występujących na chustach „rozkowych” i „spuszczowych”. Wykazują one, że stosowany w Beskidzie Śląskim ścieg krzyżkowy dwustronny, czyli, jak tutaj mówią, „podwójny”, składa się obok krzyżyka właściwego z innych dodatkowych ścieżków<sup>5</sup>, biegnących prostopadle do jego podstawy (il. 6). Po wyszyciu jednego rzędu prowadzono igłę do na-

<sup>2</sup> A. T. Dobrowolscy, op. cit., s. 7, 10; L. Malicki, *Strój górali śląskich*, Atlas Pol. Strojów Lud., 1956, s. 61, 72; Z. Czasznicka i J. Nowak, *Zasadnicze ściegi hafciarskie w: Haft i zdobienie stroju ludowego*, cyt. wyd., s. 50.

<sup>3</sup> A. T. Dobrowolscy, op. cit.

<sup>4</sup> Jiřina Kralova, *Pleny a obiadni plachty ve*

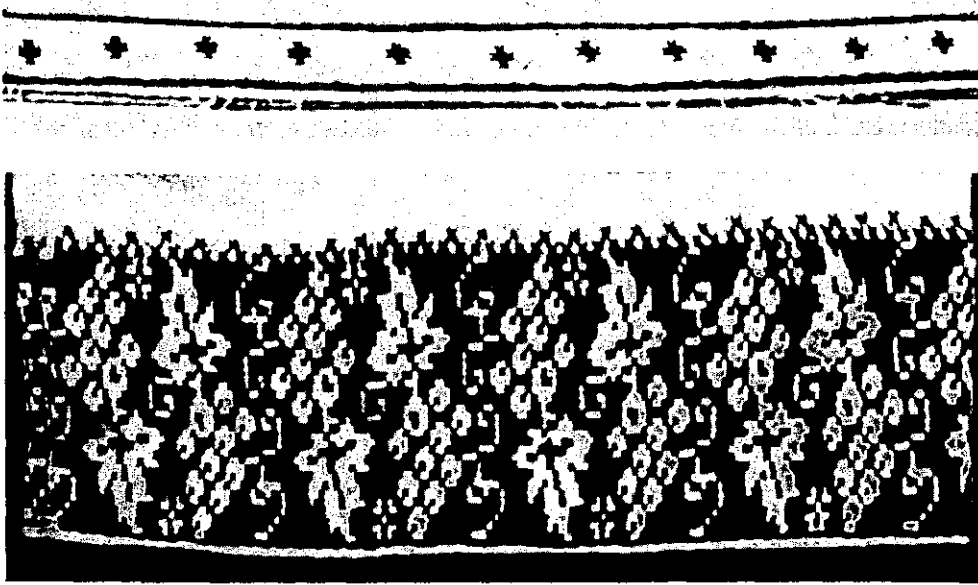
*Slezku vyšite oboustrannym křížkem*, „Radostna Země”, 1961, nr 4, s. 104—106.

<sup>5</sup> Przez „ścieżek” rozumie się dwukrotne wklucie igły w tkaninę, tj. w jej punkt wejścia i wyjścia. Ścieg natomiast może się składać z kilku ścieżków i wówczas tworzy ścieg złożony, bądź z jednego ścieżku, tworząc ścieg prosty.

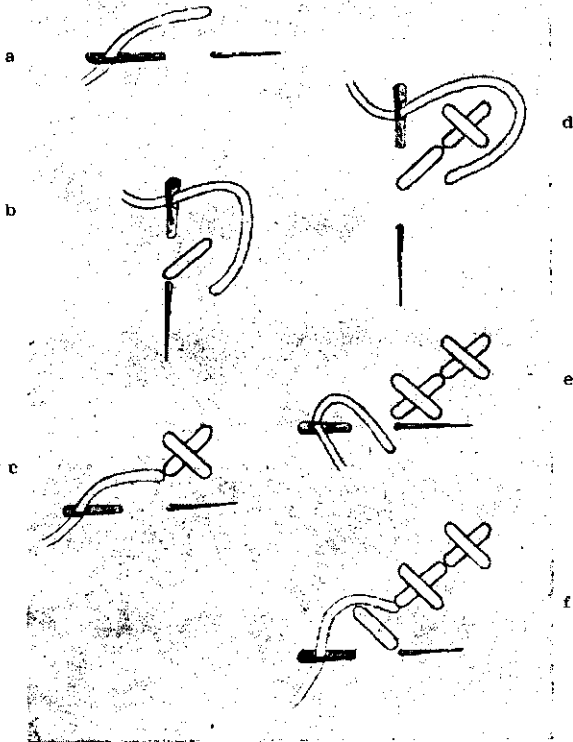


Il. 9. Lewa strona haftu krzyżykiem warkoczykowym ze starym sposobem wykończenia nitki. Istebna, pow. Cieszyń. Il. 10. Lewa strona haftu krzyżykiem warkoczykowym z nowszym sposobem wykończenia nitki. Istebna.





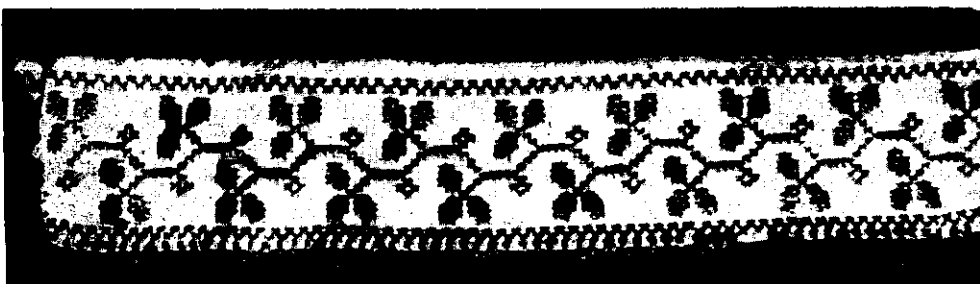
Il. 11. „Obójek” wyszyty „kurzą stopką” pełną. Istebna, pow. Cieszyn. Il. 12. Brzeg rękawa koszuli m. z nowszym haftem krzyżkiem warkoczykowym. Koniaków, pow. Cieszyn. Il. 13. Kolejne manipulacje igłą przy wykonywaniu ściegu „godek”. Il. 14. Haft krzyżkiem warkoczykowym. Wisła (?), pow. Cieszyn.



13

stępnego (powyżej), w którym wykonywano ścieg w odwrotnym kierunku, ale już nie z prawej do lewej, jak to czyniono poprzednio, tylko z lewej ku prawej. Wierzchni zatem skos skrzyżowania nici biegnie na przemian co drugi rząd, pochylając się to w prawo, to w lewo. Na zasadzie odliczania nitek tkaniny oparty jest haft krzyżkiem jednostronnym, czyli ścieg powszechnie jeszcze dziś używany tutaj do zdobienia bielizny. Chociaż w podręcznikach

14



hafciarskich jest on wyróżniany specjalną nazwą „ścieg krzyżowany śląski” i tym samym uważany jako jeden ze ściegów typu krzyżkowego, i chociaż w literaturze etnograficznej zajmującej się haftami ludowymi, zwłaszcza śląskimi, spotkać można uwagi na jego temat, to jednak jak dotąd nie został on należycie opisany i opracowany, a prawie wszystkie opisy interpretują go pobieżnie i niedokładnie lub nawet błędnie.

Dla Dobrowolskich, podobnie jak i dla większości autorów, najważniejsze stały się dociekania związane z ornamentem haftów, ich budową, kompozycją, genezą, historią etc.; kwestia zaś techniki zesła na plan dalszy, prawie nieistotny. Stąd też ich wypowiedź na ten temat ogranicza się zaledwie do paru krótkich zdań, które, niestety, nie orientują dostatecznie w całości zagadnienia. Powiadają oni bowiem, że „krzyżek bywa robiony «na dwie lub trzy nitki» tj. składa się z dwóch lub trzech ściegów. Hafty starsze są z reguły robione «na trzy nitki», tworząc charakterystyczną plecionkę z linii skośnych, bo wszystkie łączenia pionowe pozostają po stronie spodniej. Gęste kładzenie ściegów obok siebie sprawia, że tło haftu jest niewidoczne”<sup>6</sup>. W twierdzeniu tym nastąpiło po prostu pomieszanie pojęć, wynikłe zapewne z braku praktycznej znajomości omawianego ściegu. Jak bowiem wiadomo, fakt, że krzyżek robiony jest „na dwie lub trzy nitki”, nie znaczy wcale, że „składa się on z dwóch lub trzech ściegów”. Ilość ściegów czy ściślej mówiąc ścieżków jest przy sporządzaniu tego krzyżka zawsze jednakowa, a zmianie może ulec tylko ilość nitek tkaniny, które się

<sup>6</sup> A. T. Dobrowolscy, op. cit., s. 10.

odlicza podczas wyszywania. Dlatego też uwaga, że „hafty starsze są z reguły robione «na trzy nitki»” odnosi się nie do ilości ścieżków składających się na całość ściegu, jak tego chcą autorzy, ale do nitki tkaniny, na której haft powstaje. Inna sprawa, że cytowane twierdzenie niesłuszne jest również merytorycznie.

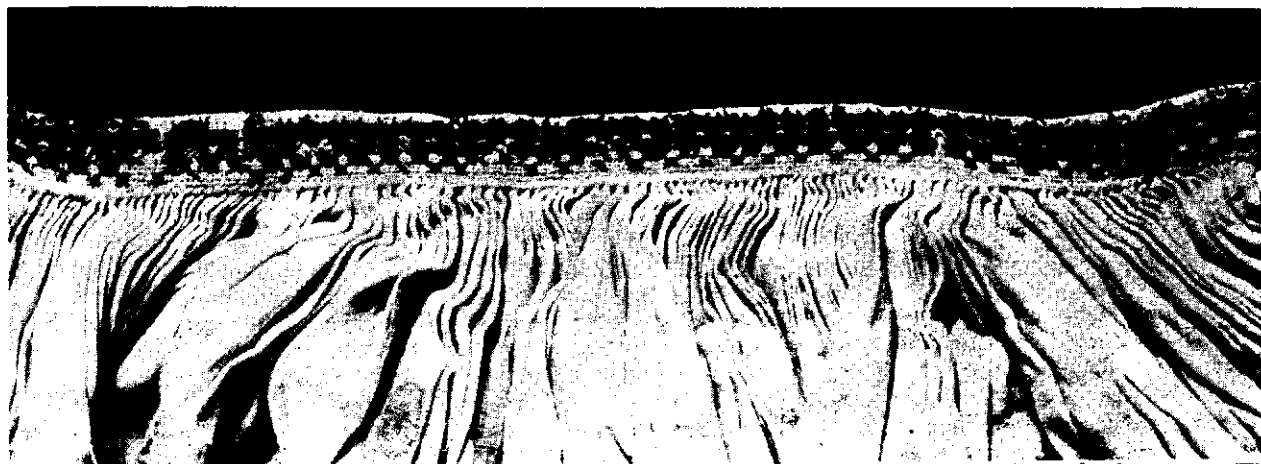
Na tejże samej stronie Dobrowolscy podają również rysunek przedstawiający „schemat ściegu na trzy nitki” rozluźniony, z oznaczeniem pionowym i kropkowanymi liniami ścieżków spodnich, oraz „prawdziwy wygląd ściegu (po zgęszczeniu nici przedstawionych na rysunku pierwszym)” (il. 4a)<sup>7</sup>. Analizując szczegółowo obydwa sąsiadujące rysunki dostrzega się jednak, że zbyt luźno rozstawione nitki na rysunku lewym, mimo prawidłowego podwójnego skrzyżowania, nie dadzą nigdy obrazu przedstawionego na rysunku prawym. Aby uzyskać takie właśnie zacieśnienie i wzajemne przenikanie się ściegów, należało na pierwszym, schematycznym rysunku poszczególne ścieżki wyprowadzić z tych samych punktów, wówczas nakładałyby się one na siebie i odpowiadałyby rysunkowi drugiemu (prawemu), a zarazem i stanowi faktycznemu.

Opierając się na wypowiedziach Dobrowolskich, te same błędy powtarza Malicki, dodając własną interpretację. Pisz on, że „w haftach starszych krzyżyki są wykonane na trzy nitki czyli trzy ściegi, co daje plecionkę złożoną z linii skośnych, nowsze robi

się na dwie nitki, tj. dwa ściegi. Ściegi są bardzo gęsto obok siebie ułożone”<sup>8</sup>.

Również nieściśle przedstawiają się informacje podane przez Czaszniczką i Nowak oraz w podręczniku Dziewanowskiej i Turskiej. Co prawda w pierwszej publikacji nieco szerzej omawia się sam sposób wykonania, jednak rysunki (również dwa), powtórzone zapewne za Dobrowolskimi, są nieściśle. Jeden, schematyczny, podaje błędne manipulacje igłą, tak że praktycznie nie można z niego w ogóle skorzystać (il. 4c)<sup>9</sup>.

W podręczniku Dziewanowskiej i Turskiej nieściśle są zarówno rysunki powtarzające błąd Dobrowolskich (nitki następnego skrzyżowania nie wychodzą z tych samych punktów — il. 4b), jak też i błędny jest opis samej manipulacji. Twierdzenie, że „w ściegu krzyżowanym śląskim miejsca zetknięcia się ściegów są położone pionowo nad sobą”, jest zupełnie niezrozumiałe, a zdanie mówiące, iż „po lewej stronie roboty powstaje szereg podwójnych słupków” błędnie tłumaczy to pierwsze. Owe „słupki” bowiem są wynikiem pionowego wbijania igły w równo powtarzających się na przemian odstępach, a nie tego, że „miejsca zetknięcia się ściegów są położone pionowo nad sobą”. Dalej autorki podają, iż „ramiona każdego krzyżyka są różnej długości. Zależnie od wzoru dłuższe może być ramię prawe lub lewe”<sup>10</sup>. Również i ta informacja jest nieściśła, gdyż krzyżyki wykonuje się



Il. 15. Haft krzyżykiem warkoczykowym oraz tzw. „śliwkami”. Pow. Cieszyn.

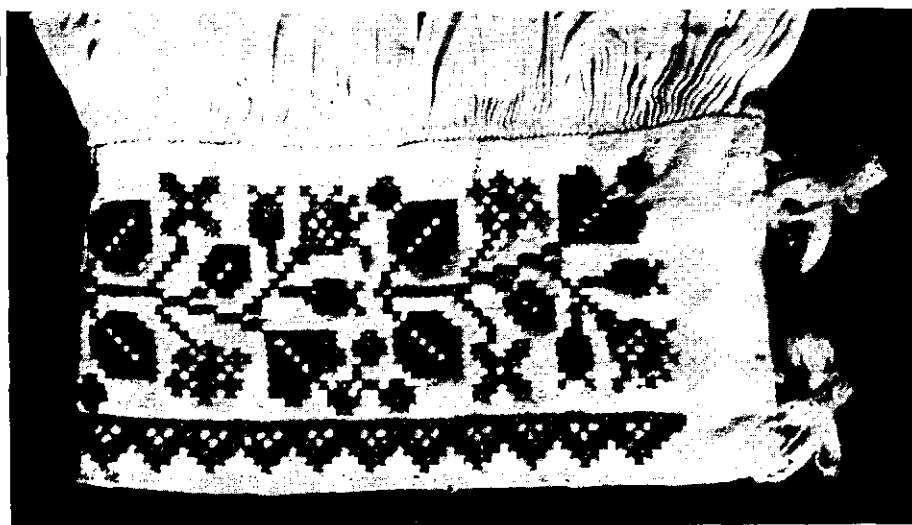
<sup>7</sup> Jw.

<sup>8</sup> L. Malicki, op. cit., s. 73.

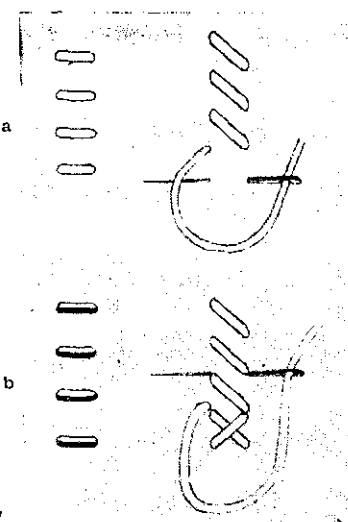
<sup>9</sup> Z. Czaszniczka i J. Nowak, op. cit., s. 50 i 51. Autorki stwierdzają, że krzyżyk używany w Beskidzie Śląskim jest „zupełnie innym rodzajem krzyżyka” niż ten o krzyżujących się nitkach pod kątem prostym, jaki podały w poprzednim opisie krzyżyka zwykłego. Tutaj „ściegi krzyżują się nie raz, a dwa razy, a w efekcie końcowym nie widać skrzyżowań, lecz tylko ukośne ściegi zachodzące na siebie. Krzy-

żyk zbudowany jest na prostokącie i nie jest symetryczny, bo ukos prawy jest dłuższy od lewego (ukos prawy może być na czterech nitkach tkaniny, a lewy na dwu nitkach, albo ukos prawy na sześciu, lewy na trzech nitkach tkaniny). Po lewej stronie roboty powstają niezmiennie dwa ściegi pionowe obok siebie, w punktach zetknięcia się krzyżyków po stronie prawej. Krzyżyki te wykonuje się od ręki lewej ku prawej lub od prawej ku lewej”.

<sup>10</sup> J. Dziewanowska i J. Turska, *Hafty i koronki*, 1959, s. 49.



16



17

Il. 16. Haft krzyżykiem zwykłym-prostym. Ogrodziona, pow. Cieszyn. Il. 17. Kolejne manipulacje igłą przy ściegu krzyżykowym zwykłym-prostym. Prawa i lewa strona haftu.

zawsze w jednym kierunku, to znaczy od strony prawej ku lewej, przy czym dłuższe jest właśnie ramię lewe. Sprawdzić to można nie tylko na licznych przykładach oryginalnych haftów starszych i współczesnych, ale również obserwując pracę miejscowych hafciarek, tudzież na podstawie przeprowadzanych z nimi wywiadów.

Jednostronny ścieg krzyżykowy używany w Beskidzie Śląskim do haftowania składa się normalnie z dwóch ścieżków. Każdą robotę zaczyna się zawsze z prawego brzegu tkaniny, wbijając igłę od spodu i przeciągając ją wierzchem. Następnie, odliczywszy równą ilość nitki tkaniny na wysokość i szerokość, wbija się igłę pionowo idąc po skosie w lewym kierunku. Z kolei w tym samym, pionowym kierunku i na tę samą wysokość wkuwa się igłę przeciągając skos z powrotem w prawą stronę tak, aby koniec igły wyszedł w punkcie zaczęcia roboty. Dzięki temu powstaje pierwszy krzyżyk po zewnętrznej stronie tkaniny, a po lewej — dwie równoległe, pionowe kreseczki. Kolejny ścieżek wykonuje się tak jak pierwszy, tzn. posuwając się w robocie w lewym kierunku; od powstałego krzyżyka odlicza się znów tę samą ilość nitki tkaniny i igłę wbija się pionowo. W ten sposób pierwsze (spodnie) ramię krzyżyka wydłuża się dwukrotnie, gdyż przechodzi na szerokość tkaniny krzyżyka pierwszego i drugiego. Następny ścieżek, czyli skos wierzchni, jest powrotem w prawym kierunku, tzn. igłę wbija się znówu pionowo w dwa lewe końce pierwszego krzyżyka. Dalsze ścieżki składające się na pełny krzyżyk wykonuje się tak samo posuwając się stale w lewym kierunku roboty. W ten sposób powstaje pierwszy rząd krzyżyków, który po lewej stronie ma wygląd równoległych, pionowych, podwójnych ścieżków (il. 5).

Jak więc z powyższego opisu wynika, igłę wbija się zawsze pionowo, przy czym lewy ścieżek jest dwu-

krotnie dłuższy od prawego. Ważną także rzeczą jest stale, jednakowe odliczanie nitki tkaniny, wtedy krzyżyki są równe i przenikają się na wzajem, tworząc nieprzerwany, jednolity i gęsty ciąg, jak gdyby warkoczyk. Stąd najwłaściwszą nazwą dla niego (używaną także przez naszych południowych sąsiadów) jest ścieg warkoczykowy. Zasadniczo krzyżyk wykonany jest w pionowym prostokącie, gdyż odliczając nitki w tkaninie „bierze się trzy na igłę”<sup>11</sup>, tzn. trzy nitki na wysokość i dwie na szerokość. W ten bowiem sposób haftuje się normalnie wszystkie współczesne „lemce” i „obójki”. Starsze już dziś, blisko siedemdziesięcioletnie informatorki powiadają, że jeszcze w czasach ich młodości „pierwej brano dwie na igłę, dwie pod igłę”, czyli „wysiwno po dwie niteczki, a teraz po trzy i cztery nitki”<sup>12</sup>. Tę różnicę można łatwo zaobserwować na oryginalnych przykładach. Krzyżyki haftów starszych są znacznie drobniejsze i gęściej wykonane tworząc zbitą, prawie jednolitą powierzchnię, w której pojedyncze krzyżyki są nieczytelne; podobne są one raczej do gęstej plecionki (il. 7). Natomiast hafty nowsze mają krzyżyki większe i nie tak ściśle ze sobą związane, zwłaszcza gdy są wykonane na trzy lub cztery nitki (il. 8).

Doprowadziwszy do końca pierwszy rząd krzyżyków, hafciarka urywa nitkę i następny rząd zaczyna znów od prawej strony roboty posuwając się ku lewej, bez żadnych odstępów, ściśle nad rzędkiem pierwszym. Skutkiem takiego postępowania kierunek nachylenia krzyżyków w każdym rzędzie jest jednokowy i równy. Przestrzegają tego ściśle wszystkie hafciarki, dzięki czemu nie spotyka się tutaj w ogóle innego, niż ten, sposobu wykonania. Gdyby krzyżyki robiono od strony prawej ku lewej, a potem z powrotem, wówczas, jak tłumaczą hafciarki, byłyby nierówne i nierówno by się układały, a także światło załamywałoby się na nich z dwu różnych stron<sup>13</sup>.

<sup>11</sup> Informacji udzieliła w 1961 r. hafciarka z Jaworzynki (pow. Cieszyn).

<sup>12</sup> Informacji udzieliły w 1956 r. hafciarki: Maria Małyjurek, lat 65, Jadwiga Fizek, lat ok. 40, i Teresa Sikora, lat ok. 60, z Istebnej — Andziółki, oraz

w 1961 r. Zuzanna Wolna, lat 77, z Istebnej, Janina Bura, lat 42, i Teresa Czepczor, lat 69, z Jaworzynki.

<sup>13</sup> Informacji udzieliły w 1961 r.: Ewa Ligocka, lat 63, Jadwiga Jałowiczor, lat ok. 60, i jej córka Maria, lat ok. 35, z Jaworzynki.

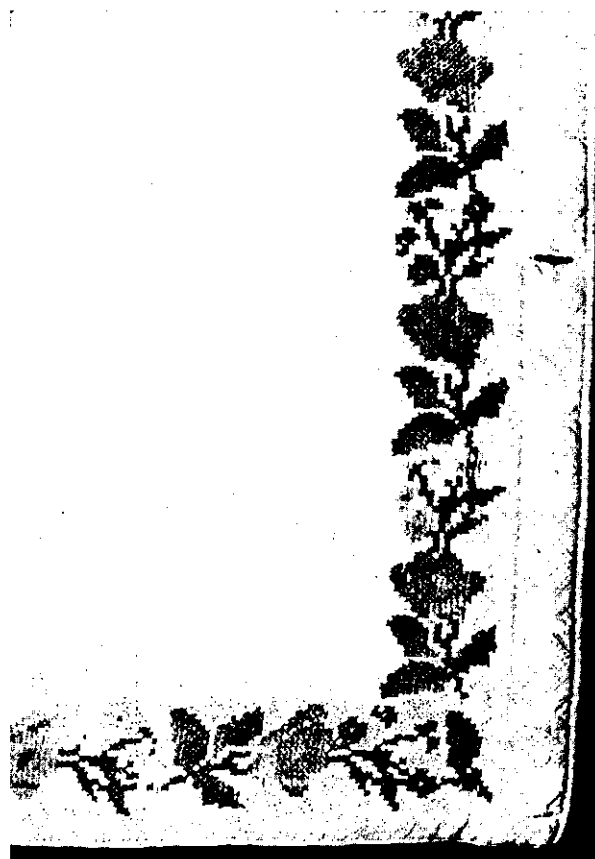
To jednokierunkowe szycie przez równomierne powtarzanie ściegów przy pionowo wbijanej igle i równych, jeden nad drugim rządach powoduje, iż po lewej stronie tkaniny powstają proste, równoległe i ciągle pionowe linie, składające się z podwójnych ścieżków. Ponadto widoczne są tutaj końce nitki z węzełkami sprawiające wrażenie frędzelków, które pozostały przy zaczynaniu i kończeniu każdego rzędu nową nitką (il. 9). Obecnie hafciarki, aczkolwiek postępują w ten sam sposób wyszywając jeden rząd za drugim, to jednak nitki nie kończą węzełkiem — pozostawiając je luźne lub też oplatają jedną o drugą, tak że zakończeń nie widać (il. 10).

Każdy haft, bez względu na jego przeznaczenie („znak” „lemiec”, etc.) zaczyna się robić zawsze od dolnego, prawego brzegu tkaniny, posuwając się poziomo w lewą jej stronę. Wszystkie rzędy następne powtarza się tak samo, ściśle jeden nad drugim, stosownie do wykonywanego wzoru, przy czym pierwszy rząd wyszywa się cały, a dopiero w drugim rozlicza się krzyżyki odpowiednio do ornamentu. W następnych rzędach już się nie liczy, „tylko podle wzoru się robi” przesuwając określoną ilość krzyżyków to w lewo, to w prawo<sup>14</sup>. Być może, w podobny sposób posługiwano się krzyżykiem dwustronnym, tzn. wyszywając pojedynczymi, prostymi rządami, z tą jednak różnicą, że na końcu rzędów nitki nie urywano, tylko prowadzono je w dalszym ciągu do rzędu następnego, który wypadał powyżej. Skutkiem tego na żadnej stronie nie widać końców nitki. Otrzymywano w ten sposób dwa różne kierunki nachylenia krzyżyków, które zmieniały się na przemian co drugi rząd.

Przeglądając „obójki” i „lemce” tak kabotków jak i koszul męskich nietrudno zauważyć, że występujące na nich hafty mają dolny pasek (pierwszy rząd) albo całkiem prosty, składający się ze ściśle do siebie przylegających krzyżyków, albo przerywany, tzn. zbudowany z krzyżyków pojedynczych, czyli z tzw. „godka” (il. 1), bądź „kurzej stopki”. W takim wypadku jednak, po przerobieniu jednego lub dwu rzędów pojedynczych krzyżyków, wykonywano z kolei jeden prosty rząd, a dopiero w następnym rozliczano nitki na „wzór”. Obydwa te sposoby zapoczątkowywania haftów znane są tak ze starszych, jak i z nowszych przykładów, przy czym drugi i trzeci z nich jest charakterystyczny dla wszystkich koszul męskich.

„Godka” (pojedyncze krzyżyki) wykonuje się w sposób nieco odmienny niż dotychczas opisane, a powszechnie stosowane w Beskidzie Śląskim. Dyktuje to konieczność samego układu krzyżyków, które bieżą nie w poziomym ani pionowym rzędzie obok siebie, lecz po skosie jeden ponad drugim. Skos taki składa się z trzech krzyżyków, z których każdy bierze początek w tym miejscu, gdzie skończył się poprzedni. I tak igłę wbija się najpierw przeciągając ją od spodu tkaniny na wierzch, po czym, odliczywszy określoną ilość nitki tkaniny, przeważnie dwie, prze-

<sup>14</sup> Informacji udzieliła w 1956 r. Ewa Urbaczka, lat ok. 50, z Jaworzynki.

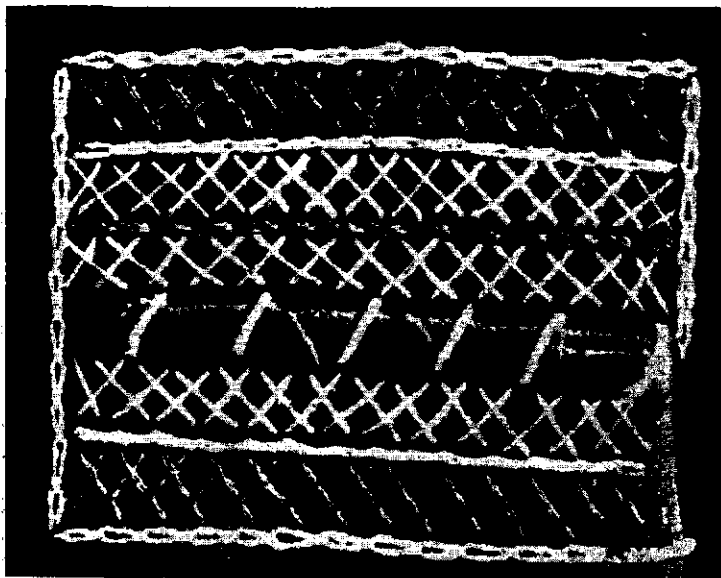


Il. 18. Haft krzyżykiem zwykłym-prostym na brzegu „jaki” kobiecej. Wójtowa Wieś, pow. Gliwice.

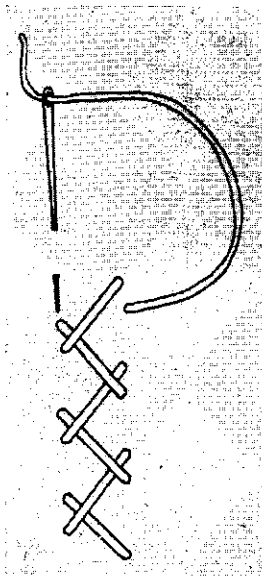
wleka się igłę w skos lewy i wbija pionowo z góry na dół. W ten sposób powstaje półkrzyżyk, który z kolei pokrywa nie skosu przeciwnego, przewleczoną igłą wbił poziomo w górne końce powstającego krzyżyka. Początek drugiego krzyżyka „godka” wypada w punkcie wyjścia igły, czyli w górnym wierzchołku lewego skosu poprzedniego krzyżyka. Podobnie powstaje i krzyżyk trzeci, czyli ostatni, tj. górny, po czym w asymetrycznym kierunku w dół, odwróciwszy płótno w poziomie „do góry nogami”, wykonuje się pozostałe dwa krzyżyki, jeden za drugim, tworząc przeciwny skos całej linii łamanej, a wyhaftowanej pojedynczymi krzyżykami (il. 13).

„Kurzo stopke” (czyli tzw. „krziziczki” równoramiennie) zaczyna się robić od środkowego rzędu motywu krzyżyka. Odliczając odpowiednią ilość nitki tkaniny, hafciarka posuwa się jednym rzędem stale w lewo. Gdy dojdzie do brzegu płótna, odwraca je „do góry nogami” i wracając igłą z powrotem wykonuje górny rząd, czyli górne ramię powstającego motywu. Po dojściu do początkowego brzegu tkaniny, znów ją odwraca i wykonuje ostatni rząd — dolny. W ten sposób można wykonać „kurzo stopke” pełną (il. 11), lub „pustą” w środku, jak to widać czasami na „obójkach” koszul męskich.

Dolna, a właściwie początkowa krawędź omawianych tutaj haftów, jeśli bywa prosta, bez tzw. „godka”, ma najczęściej jakieś wykończenie, które haftuje się po sporządzeniu całego haftu. Mogą to być albo pojedyncze „zabczki”, tj. półkrzyżyki, albo „zabczki podwójne”, zwane też „niemieckimi zabczkami”.



19



20

albo jeszcze inne. „Ząbeczki” wykonuje się w ten sposób, że igłę, po odliczeniu w tkaninie dwóch nitok jej szerokości, przewleka się na skos, a potem prosto i na skos. „Niemieckie ząbki” wyglądają jak „godki”, tzn. mają kształt podwójnej, symetrycznej linii łamanej. Najpierw robi się cały rząd „ząbeczków” pojedynczych, a potem płótno odwraca się „do góry nogami” i w podobny sposób, pod pierwszym rzędem, wykonuje się drugi rząd „ząbeczków” z tą różnicą, że na każdym załamaniu linii dodatkowo jeszcze haftuje się krzyżycek, czyli „taki oko”, jak fachowo określają hafciarki. Tego typu wykończenie jest po prostu kombinacją półkrzyżyków i krzyżyków pojedynczych, które w nieco innym, gwiaździstym układzie mogą tworzyć znowu odmienny rodzaj wykończenia.

Nierzadkie jest dzierganie zastosowane w jednym lub dwu rzędach, czyli tzw. „sztempowani”, albo obrąbek igielkowy, czy szydelkowy, tworzący „kobyłki” pojedyncze, bądź potrójne. Zdarza się też, że brzegi haftów na kabotkach są „w leńcuszki”, tzn. obszyte jednym rzędkiem ściegu łańcuszkowego.

Omawiane przykłady wykończenia i zaczynania haftów dotyczą nowych, dwudziestowiecznych wyszyć na „obójkach” i „lemcach”. Nieznane są natomiast podobne okazy z czasów wcześniejszych. Należy jeszcze dodać, że niektórych sposobów (np. „kobyłek”) używa się tylko do „lemców”, innych zaś zarówno do „lemców” jak i do „obójków”.

Hafty wyszyte ścięciem warkoczykowym składają się w zasadzie z różnej ilości rzędów krzyżyków, czyli „posków”. Może ich być kilka, kilkanaście lub kilkadziesiąt. Tradycja mówi, że stare hafty na „lemcach” były wąskie — na 7, 9 czy 11 rzędów (il. 7), nowsze natomiast są znacznie szersze i wahają się w granicach od trzydziestu paru do pięćdziesięciu

rzędów (il. 12)<sup>15</sup>. Informatorzy powtarzają niezmiennie, że „pierwej wyszycia taki wąziutkie były”, przy czym ilustrują tę szerokość odpowiednim rozstawieniem palców, i dodają zaraz, że „bogocz jeny miol szyrsze i to były paradne”. Podobnie było i z kabotkami kobiecymi, na których „taki jeden wąziutki kurzy stopeczki wyszywali”. Jeśli zaś któraś z dziewcząt próbowała wyhaftować coś więcej, wzbudzało to ogólne zgorzelenie, a „stare baby i bić nawet chciały” powtarzając: „dziewcze, cóż ty taki wyszywasz, Pon Bóg cie skarże za tako pyche”<sup>16</sup>. Obecnie „młodzi kawalerzy chcą szerokie zioniedzi i lemieczi”, np. na 34 paski, a nawet więcej, starsi mężczyźni natomiast węższe, np. na 25 pasków.

Analiza statystyczna wszystkich znanych, datowanych haftów wykazuje, że do czasów drugiej wojny światowej ilość rzędów nie przekraczała 27 pasków. I tak, na eksponatach pochodzących z ubiegłego wieku oraz z okresu do pierwszej wojny światowej, jak również na wszystkich „pytlach”<sup>17</sup> ilość „posków” waha się od 9 do 18. W latach dwudziestych i tuż przed drugą wojną światową obok haftów węższych występują także szersze — na 20, 21 do 27 rzędów. Wreszcie w latach powojennych występuje cały ich wachlarz, przy czym dominują hafty szerokie na trzydzieści parę pasków (np. na 32, 35, 37), aż do 50 włącznie.

W zestawieniu tym nie uwzględniono haftów pojedynczymi, jednostronnymi krzyżykami „godkiem” i „kurzo stopko”, ani też krzyżykami dwustronnymi. Pierwsze z nich, stosowane na „obójkach” koszul męskich lub jako zapoczątkowanie niektórych „lemców” bądź „obójków”, wykonane są, jak już poprzednio zaznaczono, nieco odmiennie, drugie natomiast, ze względu na samą budowę ornamentu, składają się z różnej ilości „posków”, lecz tak ze sobą zestawio-

<sup>15</sup> Informacji udzieliły w 1956 r. hafciarki: Jadwiga Fizek, lat ok. 40, Teresa Sikora, lat ok. 60, i Maria Małyjurek, lat ok. 65 z Istebnej-Andziołówki; w 1961 r. Janina Bura lat 42 i Teresa Czepczor, lat 69 z Jaworzynki (pow. Cieszyn) oraz na podstawie materiałów muzealnych.

<sup>16</sup> Na podstawie wywiadów przeprowadzonych w 1961 r. ze wspomnianymi informatorkami i hafciarkami, szczególnie Teresą Czepczor, lat 69, Ewą Ligocką, lat 63 i Jadwigą Jałowiczor, lat 60 z Jaworzynki (pow. Cieszyn).

<sup>17</sup> „Pytel” — nazwa gwarowa, którą oznacza się miejscowe, haftowane krzyżykami wzorniki.

Il. 19. Haft ścięgiem zakopiańskim na „kamzoli”. Piekary śląskie. Il. 20. Sposób wykonania ścięgu „zakopiańskiego”. Il. 21. Haft krzyżykiem zwykłym-prostym na rękawie kabotka. Dobrzeń Wielki, pow. Opole.

21



nych, iż tworzą niemal jednolity, nie rozerwany ciąg. Tylko znajomość tego ścięgu, sprawne oko lub dokładna analiza ornamentu pozwalają na właściwe rozpoznanie techniki.

Zasięg techniki krzyżyka dwustronnego i warkoczykowego, znanych z Beskidu Śląskiego, ogranicza się współcześnie do trzech wspomnianych już poprzednio wsi — Istebnej, Jaworzynki i Koniakowa. W tradycji ustnej jednak, a także w zbiorach muzealnych (Muzeum Cieszyńskiego, Górnośląskiego w Bytomiu i Etnograficznego w Krakowie) znaleźć można potwierdzenie faktu występowania haftów krzyżykowych również na innych jeszcze terenach beskidzkich i podbeskidzkich. Fragmentaryczne wzmianki na ten temat spotyka się także, rozsiane tu i ówdzie, w literaturze uwzględniającej problematykę śląską. Longin Malicki np. pisze, że technika ta znana jest także i w Brennej<sup>18</sup>. Informacji tej jednak nie potwierdza żadnym materiałem rzeczowym; nie udało mu się zapewne znaleźć odpowiednich przykładów w terenie, ani też w zbiorach muzealnych, które pochodziłyby ze wspomnianej miejscowości. Taki brak

przypisać należy zupełnemu zamarceniu w tych stronach stroju regionalnego<sup>19</sup>, które nastąpiło pod koniec pierwszej wojny światowej i tuż po niej. Żywa jest pamięć haftu warkoczykowego, którego praktyczną umiejętność udało się stwierdzić wśród starszych mieszkanców Brennej, Brennej-Leśnicy, a nawet sąsiednich Górek Wielkich. Spotyka się ten haft także i na ilustracjach strojów<sup>20</sup>. Wiadomo, że wyszywano nim „lemieczki” do kabotków i „znaki” przy koszulach męskich<sup>21</sup>. W zbiorach Muzeum Górnośląskiego w Bytomiu znajduje się kabotek z Wisły, uszyty z białego płótna bawełnianego produkcji fabrycznej, który z przodu i na kołnierzu ma haft biały, zaś na mankietach rękawów, czyli na „lemieczkach”, haft wykonany czerwoną bawełną, ścięgiem warkoczykowym (il. 14). Krzyżyki tutaj są drobne, gęste, przy czym każdy z nich zamknięty jest w pionowym prostokącie ograniczonym dwiema nitkami wątku i trzema nitkami osnowy tkaniny, lub odwrotnie, zależnie od układu motywów zdobniczych. W przeciwieństwie do istebniańskich, ten haft wiślański nie jest zbudowany z pojedynczych, poziomych „posków”,

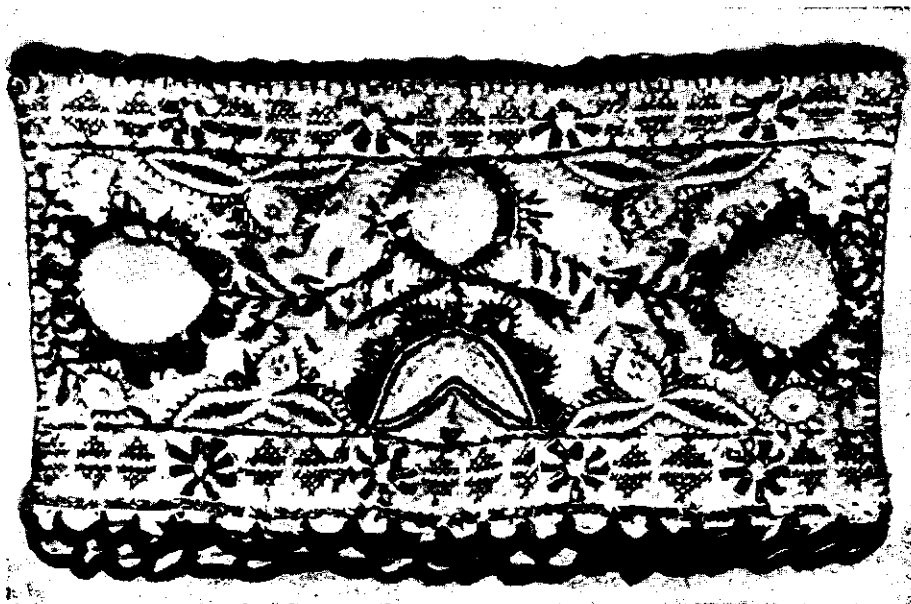
<sup>18</sup> L. Malicki, op. cit., s. 76.

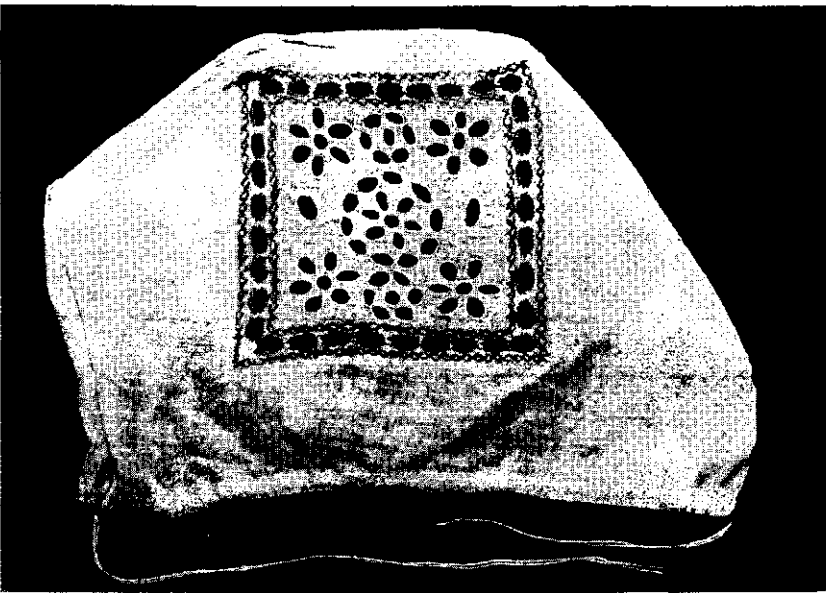
<sup>19</sup> Jw., s. 5, 10 i następne.

<sup>20</sup> Archiwum etnograficzne Muzeum Górnośląskiego w Bytomiu.

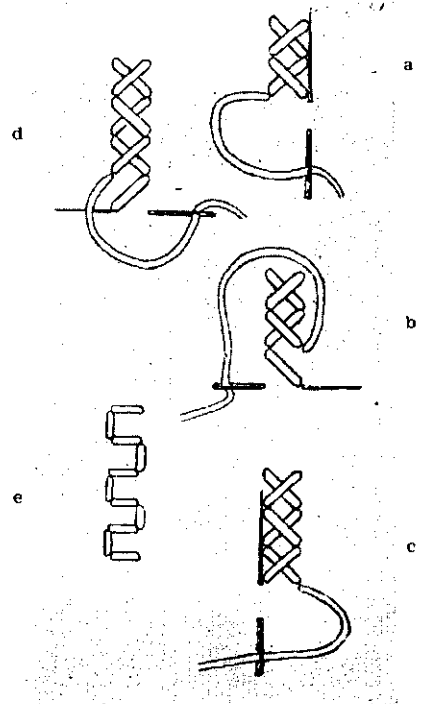
<sup>21</sup> Informacji udzieliły w 1956 r.: Janina Moskała, lat ok. 70, i jej córka Maria Farfecka, lat 46, Ewa Gryń, lat 74, z Brennej, Zuzanna Choleksa, lat 65, z Brennej-Leśnicy, Franciszek Żerdka, lat ok. 90, z Górek Wielkich (pow. Cieszyn).

Il. 22. Haft na mankiecie kabotka wykonany różnymi ścięgami, a także krzyżykiem zwykłym-prostym. Pow. Opole.





Il. 23. Tył czepka z haftem obramowanym ściegiem krzyżowym zwykłym-prostym. Dobrzeń Wielki, pow. Opole. Il. 24. Kolejne manipulacje igłą przy ściegu krzyżowym zwykłym kwadratowym: a—d — strona prawa wyszycia, e — strona lewa wyszycia.



24

czyli rzadków, lecz poszczególne ściegi kładzione są tak, że tworzą od razu bezpośrednio wyszywany motyw<sup>22</sup>. W Muzeum Cieszyńskim znajduje się sześć bliżej nie oznaczonych „lemieczków”, które wyhaftowane są w podobny sposób<sup>23</sup>. Niektóre z nich tak pod względem ornamentu, jak i kompozycji są bardzo zbliżone do siebie, co w sumie skłania do wniosku, iż pochodzą z tej samej miejscowości, tzn. z Wisły. Również w Muzeum Etnograficznym w Krakowie znajduje się kabotek<sup>24</sup>, który, oprócz dziurkowanego i płaskiego haftu białego na rękawach i przyramkach, ma koło szyi wąską oszewkę z lnianego płótna fabrycznego, ozdobioną ściegiem warkoczykowym (o rozpiętości dwu nitok osnowy i wątku tkalniny) i „godkiem”, a nadto drobnymi półkrzyżkiem, który w Goleszowie zwą „skręcatki” lub „śliwki”<sup>25</sup>, a Dobrowolscy określają jako „zaokrętka” (il. 15)<sup>26</sup>. Półkrzyżek ten, czyli bardzo gęsto kładziony ścieg koło ściegu, uważany jest za haft starszego typu, rzadko kiedy już poświadczany nawet tradycją ustną. Jego przykłady, znane prawie wyłącznie z okazów muzealnych (cieszyńskich, bytomskich, gliwickich i krakowskich), pochodzą z takich wsi podgórskich, jak Ustroń, Nierodzim, Goleszów, Gumna i inne<sup>27</sup>. Pojawiając się w zestawieniu ze ściegiem

warkoczykowym, tym samym rozszerzają jego pierwotny zasięg.

Przeprowadzone na terenie całego Śląska badania ankietowe i wywiady z informatorami i hafciarkami<sup>28</sup> na temat strojów i haftów ludowych wykazały, że tutejszemu ludowi nie jest i nie była obca praktyczna znajomość techniki krzyżkowej. Fakt ten potwierdzają niezbitnie omówione poprzednio materiały ze Śląska Cieszyńskiego oraz inne, które udało się pozyskać poza jego granicami, np. w Bojszowach Nowych, Goczałkowicach, Studzionce (pow. Pszczyzna) i Podlesiu (pow. Tychy)<sup>29</sup>. Te ostatnie zresztą wyraźne oparcie znajdują w opracowaniu Dobrowolskich oraz Stanisława Bronicza, który podaje, że w stroju pszczyńskim noszonym w połowie XIX w. występował nieznaną już dziś w tych stronach haft krzyżkowy o motywach geometrycznych<sup>30</sup>. Nie jest zatem wykluczone, że mógł to być właśnie ścieg warkoczykowy docierający tutaj na północ ze Śląska Cieszyńskiego, a obejmujący pogranicze pszczyńskie i samo Pszczyńskie. Z drugiej strony jednak istnieje prawdopodobieństwo używania przez miejscową ludność dwu rodzajów ściegu krzyżkowego, tj. warkoczykowego i krzyżkowego zwykłego-prostego, bardzo popularnego na przelomie XIX i XX w.<sup>31</sup> wśród nie-

<sup>22</sup> Ekspонат Muzeum Górnośląskiego w Bytomiu Et. 1081. Rozmiary haftowanego „lemieczka” — szer. 5,8 cm, dl. 24,5 cm.

<sup>23</sup> Eksponaty Muzeum Cieszyńskiego E/333, E/1799, E/1124, E/1121, E/1101, E/259.

<sup>24</sup> Ekspонат 10409/MEK.

<sup>25</sup> Informacji udzieliły w 1959 r.: Anna Lipowczan, lat 73, i jej córka Emilia, lat 37, z Goleszowa (pow. Cieszyn).

<sup>26</sup> A. T. Dobrowolscy, op. cit., s. 11.

<sup>27</sup> Znajomość ściegu krzyżkowego potwierdzają nadto wypowiedzi informatorki Anny Urbik, lat 75, z Kiczyc i nauczycielki Nawrotkówny, lat ok. 70,

z Pierścica (pow. Cieszyn), zebrane w czasie badań terenowych w 1956 r.

<sup>28</sup> Archiwum Etnograficzne Muzeum Górnośląskiego w Bytomiu.

<sup>29</sup> Wypowiedzi ankietowe: Gertrudy Ciepły, ur. 1896, Agnieszki Waliczek, ur. 1903, z Bojszow Nowych, Marii Piesór, lat 74, z Goczałkowic, Anieli Bazgiel, lat 42, ze Studzionki (pow. Pszczyzna) i informatorek z Podlesia (pow. Tychy).

<sup>30</sup> A. T. Dobrowolscy, op. cit., s. 46, 57—58; St. Bronicz, *Strój pszczyński*, Atlas Polskich Strojów Ludowych, 1954, s. 58 i 47 oraz mapa na s. 17.

mieckich kolonistów np. w Hołdunowie (pow. Pszczyzna) i Szywałdzie (pow. Gliwice)<sup>32</sup>, który to ścieg zyskiwał coraz więcej zwolenników i poza tymi wsiami.

Wśród eksponatów Muzeum Etnograficznego w Krakowie pochodzących ze Śląska Cieszyńskiego znajduje się jedyny tego rodzaju przykład kabotka ze wsi Ogródziona (pow. Cieszyn), który — poza haftem białym, zdobiacym prawą połę przodu i przyramki, oraz poza haftem kolorowym wokół szyi, wykonanym ścięciem płaskim — ma wyszyte „lemce” przy rękawach właśnie wspomnianym krzyżykiem zwykłym-prostym (il. 16)<sup>33</sup>. Niestety brak jest bliższych danych co do okoliczności i czasu jego powstania. Można jednak przypuszczać, że pochodzi on z lat międzywojennych, na co wskazuje dobry stan zachowania, sama technika i sposób wyszycia.

Ścieg krzyżykowy zwykły-prosty jest zatem jeszcze jedną znaną i używaną odmianą techniczną. Wykonuje się go przez wbijanie igły pionowo stale w tym samym poziomie, odliczając niezmiennie jednakową ilość nitki tkaniny oraz tworząc jednokierunkowe skośne półkrzyżki. Potem powracając tym samym rzędem w przeciwnym kierunku robi się skos drugi, również pionowymi i niezmiennymi wkluciami igły. Trzeba pamiętać przy tym, że igłę wkluwa się zawsze w miejscach, gdzie mają wypaść prawe lub lewe końce krzyżyka. Dzięki takim manipulacjom — nitki przekreślają się tylko raz pośrodku, a po spodniej stronie tkaniny powstają proste, pionowe, podwójne ścieżki, równoległe do siebie. Gdy krzyżki powtarza się w kilku rzędach nad sobą, wówczas lewa strona roboty wygląda niemal identycznie jak przy krzyżkach warkoczykowych, tzn. w postaci pionowych, równoległych linii składających się z krótkich, podwójnych ścieżków (il. 17).

Na podstawie badań terenowych i dokumentacji muzealnej okazuje się, że ścieg krzyżykowy zwykły-prosty występuje tylko w nielicznych haftach, i to przeważnie z tych rejonów, gdzie brak jakiegokolwiek śladu tradycji techniki krzyżkowej. Poza przykładami przytoczonymi już z południowych terenów

Śląska, znaleźć je można również w stroju grupy górzan<sup>34</sup>. Jeszcze dziś miejscowe kobiety w letnie popołudnia niedzielne lub wychodząc do miasta po zakupy noszą płócienne (z płótna fabrycznego), białe jakle, wyszyte krzyżykiem zwykłym-prostym na brzegach przodów i dolnych krawędziach oraz na końcach rękawów. Ścieg ten, w przeciwieństwie do tradycyjnego, wykonanego na samodziałowym płótnie o wyraźnym splocie, nie jest równy i gęsto kładziony jeden przy drugim; krzyżki są dość duże, nierównomiernie odliczane i składają się na ornament wyszyty bezpośrednio, a nie wydobyty z tła. Tego rodzaju hafty znane są z Dąbrówki Wielkiej, Radzionkowa, Strzybnicy, Lasowic (pow. Tarnowskie Góry), w Lubiu, Ostropie, Sierotach, Wielowsi (pow. Gliwice), Chocianowicach (pow. Olesno), w Siołkowicach Starych (pow. Opole) oraz w Starej Kuźni (pow. Racibórz)<sup>35</sup>.

Ściegu krzyżkowego zwykłego-prostego używano także do zdobienia poszewek, serwet, nakryć oraz różnych makatek rozpowszechnianych na Śląsku pod wpływem jarmarcznej tandety, szczególnie w okresie międzywojennym i po drugiej wojnie światowej. Poza tym nie znany jest żaden przykład — ani z materiałów archiwalnych, ani z tradycji ustnej, ani też z okazów muzealnych — który by świadczył, iż w stroju grupy górzan wyszywano wspomnianym ścięciem inne jeszcze jego części, jak kabotki, chusty, czy też odzież męską. Warto podkreślić, że w niektórych wypadkach, gdy splot płótna był niewyraźny, dla zachowania w ornamencie linii geometrycznych stosowano kanwę. Przyszywano ją lekko do krawędzi danej tkaniny i krzyżkami wyszywano bezpośrednio na niej, przeprowadzając igłę równocześnie przez kanwę i przez tkaninę. Po wyhaftowaniu kanwę wypruwano. Tego rodzaju pomocy technicznej wiejskie kobiety nie знаły dotąd z przekazów tradycji; przejęły ją zatem wraz z nowymi sposobami hafciarskimi.

W grupie ściągów używanych w tym rejonie, a co do których nie ma również żadnych wzmianek i historycznych materiałów, należy wymienić jeszcze jeden — podręczniki hafciarskie określają go mianem: *zakopiański*. Inna nazwa ludowa nie jest znana.

<sup>31</sup> Hanna Kronberger-Frentzen, *Deutsche Stickmuster*, Hamburg; Siegfried Lehmann, *Niedersächsische Stickmustertücher*, Hannover 1936; Wilhelm Pessler, *Deutsche Volkskunst — Niedersachsen*.

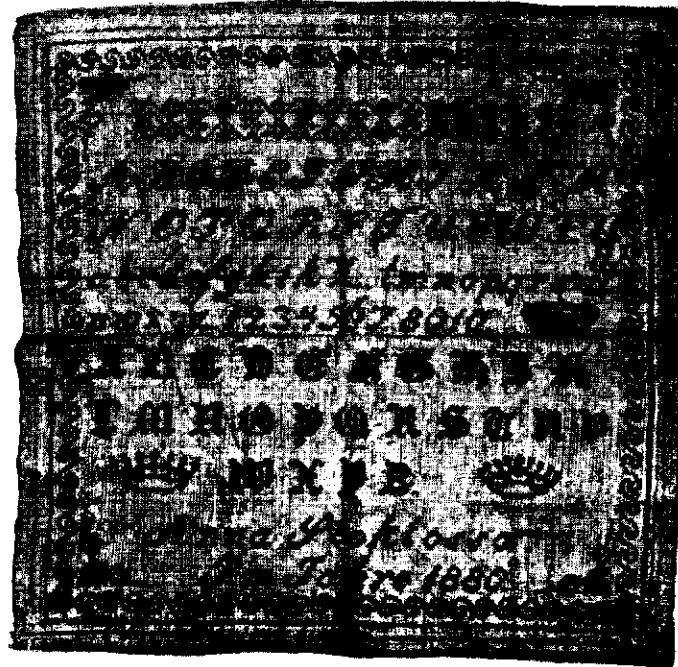
<sup>32</sup> Por. A. T. Dobrowolski, op. cit., s. 57—58.

<sup>33</sup> Eksponat 24037/MEK.

<sup>34</sup> Górzanie — grupa etniczna zamieszkująca przemysłowy obszar Śląska oraz najbliższą okolicę.

<sup>35</sup> Materiały zebrane w latach od 1956 do 1960 drogą wywiadów i odpowiedzi ankietowych u Rozalii Alcer, lat 45, i Marii Wyroby, ur. 1900, z Dąbrówki Wielkiej; grupy czterech osób z Lasowic; Albertyny Boncol, lat 64, i Zofii Szołtysik, lat 67, z Radzionkowa; Pawła Gołkowskiego, ur. 1903, ze Strzybnicy (pow. Tarnowskie Góry); u Teresy Polczyk, ur. 1880, z Lubia, Anny Kował, lat 60, z Ostropy, Józefy Paździor, lat 88, z Sierot, Otylii Szewior, lat 60, z Wielowsi (pow. Gliwice), u Pauliny Bisku, lat 60, Joanny Stanoszek, lat 80, Pauliny Kabica, ur. 1883, Pauliny Porada, lat 75, z Chocianowic (pow. Olesno); u Emmy Langer, ur. 1881, Jadwigi Kuka, lat 75, z Popielowa (pow. Opole); u grupy kilku kobiet ze Starej Kuźni (pow. Racibórz).

Il. 25. Wzornik haftowany krzyżykiem zwykłym-kwadratowym. Śląsk Opolski.



Wykonuje się go przez poziome wkluwanie igły i przeciąganie jej na zewnątrz raz górą, raz dołem przy końcach tworzonego skrzyżowania, przy czym wbija się ją po przekątni poprzedzającego ją ramienia krzyżyka. Poszczególne ścieżki nie zająbiają się o siebie, przez co między skrzyżowaniami powstają niewielkie luki. Po lewej stronie natomiast nitki układają się w równo rzędy poziomych, naprzemianległych ścieżków biegnących w odstępach. Wielkość ściegów jest dowolna, tak jak dowolny jest ich sposób nakładania, tzn. bardziej zgęszczony lub luźniejszy (il. 20). Ściegu zakopiańskiego używano jedynie w stroju męskim grupy górzan do zdobienia niewielkiego prostokąta zamykającego rozcięcie w tyle kamizeli lub „bruclika” (il. 19). A zatem, nakładano na tkaninę o niewyraźnym splocie płótna, bez odliczania nitek, tzn. tak jak inne ściegi dowolne — nie liczone. Jeśli więc za kryterium podziału wszystkich ściegów przyjmuje się zasadę odliczania nitek tkaniny, tj. kierowania się przy haftowaniu jej strukturą, to trzeba zaznaczyć, że ścieg zakopiański, nakładany dowolnie, nie wchodzi w skład typowych ściegów krzyżkowych. Nawet wiejskie hafciarki i inni ludowi informatorzy nie uważają go za ścieg krzyżkowy w ścisłym tego słowa znaczeniu i w tej grupie wcale go nie wymieniają. Przy klasyfikacji jednak ściegów, kierując się przede wszystkim ich właściwościami technicznymi, czyli — w wypadku ściegów krzyżkowych — zasadą skrzyżowania nitek, nieuwzględnianie na tym miejscu ściegu zakopiańskiego byłoby błędem. W śląskim stroju ludowym, którego współczesna forma wykształciła się pod koniec ubiegłego wicku, zajął on znikome miejsce.

Z fotografii i eksponatów zachowanych w zbiorach Muzeów Górnośląskiego w Bytomiu i Śląska Opolskiego w Opolu okazuje się, że hafty krzyżkowe w strojach górzańskich i opolskich odgrywały w ogóle niewielką rolę; stanowiły raczej uzupełnienie innych tego rodzaju ozdób. Tak np. na przyrąbkach, jak i na mankietach kabotków opolskich — obok centralnego haftu wykonanego przede wszystkim ściegiem płaskim, a wypełniającego niemal całkowicie wspomniane płaszczyzny — wzdłuż zewnętrznych ich brzegów biegną jedynie pojedyncze paski wyszyte ściegiem krzyżkowym zwykłym-prostym. Krzyżyki są dość duże, nie liczone, pokrywają bowiem powierzchnię płótna bawełnianego produkcji fabrycznej o gęstym splocie, z którego właśnie uszyte są wspomniane kabotki. Okazy takie znane są ze wsi Komprachcice i Dobrzeń Wielki (pow. Opole)<sup>36</sup>.

Czasami zdarza się, że krzyżkami wyszyte są nawet pewne drobne elementy, jak to widać na przykładzie mankietu kabotka pochodzącego z powiatu Opole<sup>37</sup> (z miejscowości bliżej nie określonej) (il. 22) lub z Dobrzeń Wielkiego (egzemplarz taki

znajduje się w zbiorach Muzeum Górnośląskiego). Ten ostatni, w postaci kabotka, ma haft rozmieszczony między dwoma rzędami podwójnych zakładerek; krzyżyki zwykle-proste są duże, nierówne, kładzione niezależnie od spłotu fabrycznego płótna. Ich lewa strona tworzy płataninę nitek, tj. pojedynczych ścieżków układających się bądź pod kątem prostym, bądź też poziomo. Widać, że wykonane zostały dowolnie, pojedynczo i w takim układzie, jak tego wymagał ornament<sup>38</sup> (il. 21).

Zastosowanie krzyżyków zwykłych widać także na „chustce pod oltorz” z Dobrzeń Wielkiego, bogato haftowanej ściegiem płaskim, która tylko poewien element, tj. znak IHS, ma wyszyty krzyżykiem nie liczonym. Podobnie wykonane są pojedyncze rzędy krzyżyków tworzące kwadratowe obramowanie całego haftu, który wypełnia tył czepka, pochodzącego również z tej samej miejscowości<sup>39</sup> (il. 23).

Równie rzadko spotykane są hafty wykonane inną jeszcze odmianą ściegu krzyżkowego zwykłego, która znana jest przede wszystkim z wzornika w postaci prostokątnego kawałka kanwy. Widać na nim — oprócz pojedynczych, drobnych elementów, obramowanych pasem motywów wolutowych — rozmieszczone w poziomych rzędach poszczególne litery alfabety i liczby oraz napis „Anna Stokłossa Im Jahre 1880”<sup>40</sup>. Krzyżyki na nim są nieduże, na dwie nitki, równe, gęste (il. 25); lewa ich strona tworzy przylegające do siebie drobne kwadraciki, bądź — w niektórych miejscach — pionowe, podwójne, równoległe ścieżki, jak w hafcie na rękawach opisanego już kabotka z Dobrzeń Wielkiego. Jest to tzw. ścieg krzyżkowy zwykły — kwadratowy<sup>41</sup>, który wykonuje się w ten sposób, iż wbija się igłę raz poziomo, raz pionowo, formując to jedno, to drugie skrzyżowanie. Jeśli nitkę wyprowadza się z punktu dolnego, wówczas tworząc skrzyżowanie w prawym kierunku, igłę wbija się poziomo w dwa punkty górne, przy czym punkt wyjściowy igły znajduje się w linii pionowej nad punktem wyjściowym nitki. Następnie, tworząc skrzyżowanie lewe, wbija się igłę pionowo, przekuwając od dołu ku górze, prostopadłe do górnego brzegu skrzyżowania poprzedniego. W ten sposób punkt wyjściowy dla nowego krzyżyka znajduje się teraz w górze. Można więc dalej prowadzić krzyżyki w kierunku albo poziomym, albo pionowym. W każdym jednak razie, dzięki takim manipulacjom, po stronie lewej tkaniny uzyskuje się drobne ścieżki, które układają się w tzw. cygańską drogę, czyli meander (il. 24), co łatwo rozpoznać na wspomnianym okazie wzornika. Egzemplarz ten w niczym jednak nie nawiązuje do tradycji. Być może, jest to właśnie dowód umiejętności technicznych i koncepcji ornamentowych wyniesionych ze szkoły lub jakiegoś klasztoru, za czym przemawiałyby także poszczególne

<sup>36</sup> Eksponaty Muzeum Śląska Opolskiego w Opolu.

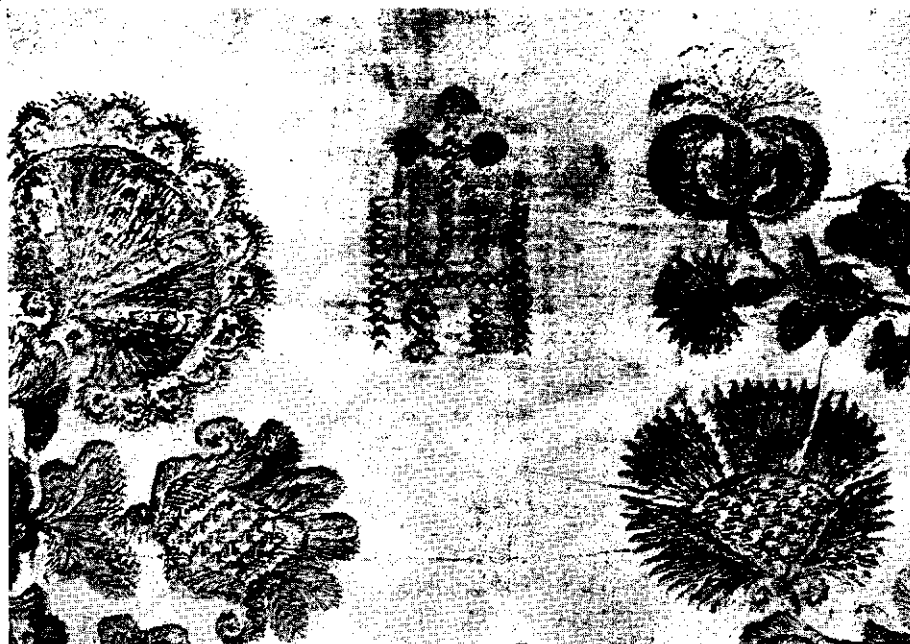
<sup>37</sup> Przykład znany z fotografii, wyszyty ściegiem płaskim i krzyżkowym bawełną jasnoniebieską (?) pochodzi z powiatu Opole, Archiwum Fotograficzne ISPAN, Warszawa, negatyw 903.

<sup>38</sup> Eksponat Muzeum Górnośląskiego w Bytomiu Et. 911.

<sup>39</sup> Eksponaty Muzeum Górnośląskiego w Bytomiu Et. 905 i Et. 1265.

<sup>40</sup> Eksponat Muzeum Górnośląskiego w Bytomiu Et. 1035.

<sup>41</sup> Nazwa nie spotykana ani u ludu, ani w podręcznikach hafciarskich; podręczniki nie podają nawet sposobu wykonania tego ściegu.



Il. 26. Haft ścięgiem krzyżykowym zwykłym-prostym na „chustce pod oltarz”. Dobrzeń Wielki, pow. Opole.

motywy<sup>42</sup> oraz fakt niewystępowania tej techniki na starszych kabotkach, chustkach i czepkach.

Przykładem ścięgu, nie mającego jakiegokolwiek potwierdzenia w twórczości ludowej jest także okaz innego starego wzornika, przechowywany w zbiorach Muzeum Górnośląskiego w Bytomiu<sup>43</sup> oraz podobny z Wójtowej Wsi (pow. Gliwice)<sup>44</sup>, publikowany przez Józefa Ligęzę. Ich proveniencja, jak również czas powstania są nieznane, lecz na podstawie analogii z usilnie niegdyś propagowanymi w całej Europie niemieckimi wzornikami z końca XVIII i z XIX w. sądzić można, iż tam właśnie tkwi ich źródło<sup>45</sup>. Wspomniany oryginał muzealny, bardzo zniszczony i pocięty przez mole, przedstawia zbiór rozmaitych motywów typu realistycznego, które wykonane zostały na wełnianej tkaninie o splocie płótna, w kolorze szarawo-białym, cienkimi nićmi wełnianymi o wyblakłych różnych barwach, nie określonym ścięgiem krzyżykowym<sup>46</sup>. Z wzorników takich korzystali przede wszystkim hafciarze miejscy, klasztory, szkoły, toteż za ich pośrednictwem mogły się one dostać do rąk ludu.

W procesie rozpowszechniania się haftów, a tym samym i niektórych ścięgów, oprócz przekazów tradycji, której ślady, jak w wypadku dwustronnego

ścięgu krzyżykowego, udało się stwierdzić pod koniec XVII w., niemałą rolę odegrało właśnie nauczanie robót ręcznych. W szkołach weszło ono w życie wprawdzie dość późno, ale do dziś wiele informatorów w średnim wieku podaje, iż swe umiejętności hafciarskie zdobyły lub rozwinęły tą właśnie drogą. Nietrudno w to uwierzyć, albowiem w ostatniej ćwierci XIX w. zaczęto wprowadzać na Śląsku w szkołach powszechnych naukę robót ręcznych i gospodarstwa domowego. Tym sposobem na lekcjach uczono dziewczęta, oprócz gotowania i szycia, także haftowania<sup>47</sup>. Te same umiejętności, znacznie wzbogacone, wnosyły również córki zamożniejszych włościanów ze szkół i kursów prowadzonych w klasztorach, z których mogły korzystać dzięki lepszym warunkom materialnym. Szkoły takie znajdowały się w niektórych wsiach, w pobliskich miasteczkach i miastach, i prowadzone były przeważnie przez siostry boromeuszki, czy elżbietanki, jak np. w Cieszynie, Bytomiu, Piekarach, Kluczborku, Oleśnie, Opolu, Nysie, a także w Kujakowicach i Popielowie na Śląsku Opolskim<sup>48</sup>. Wiele starszych kobiet wspomina, że tą właśnie drogą nauczyły się różnych technik i wzorów, przy czym jako jeden z podstawowych wymieniają ścięg krzyżykowy<sup>49</sup>.

<sup>42</sup> Ekspонат Muzeum Górnośląskiego w Bytomiu Et. 1035.

<sup>43</sup> Ekspонат Muzeum Górnośląskiego w Bytomiu Et. 2168 z pow. Gliwice.

<sup>44</sup> Józef Ligęza, *Lud, Śląsk, ziemia i ludzie*, Katowice—Wrocław 1948, s. 178.

<sup>45</sup> H. Kronberger-Frentzen, op. cit.; S. Lehman, op. cit.; W. Pessler, op. cit.

<sup>46</sup> Na podstawie jednego, bardzo zniszczonego zażytku trudno rozpoznać techniczną stronę ścięgu. Krzyżyki wykonane są z kilku ścięzków; po zewnętrznej stronie wyglądają jak zwykle, tylko z podwójnych nitok. Lewa ich strona tworzy gęstą płatawinę nitok w układzie pionowym, poziomym, skośnym lub promienistym.

<sup>47</sup> Informatorka Teresa Czepczor, lat 69, z Jaworzynki, pow. Cieszyn, w 1961 roku powiadała, że

wyszywać uczyły się dziewczęta od matek lub jedna od drugiej przy pasaniu. Tak było np. za czasów młodości jej matki. „A my to sie we szkole uczyli”. To samo potwierdziła Janina Bury, lat 42, z Jaworzynki oraz inne kobiety w średnim wieku podkreślając, że teraz żadna z młodych nie chce już wyszywać.

<sup>48</sup> B. Bazieli, *Z badań terenowych nad cieszyńskim haftem ludowym*, Katowice 1958, s. 11, 12; też, *O opolskich haftach ludowych*, „Kwartalnik Opolski”, 1959, nr 4, s. 137.

<sup>49</sup> Na podstawie wywiadów w latach 1956—1959 z dwiema informatorkami w wieku ok. 50 lat z Podlesia (pow. Pszczyna), z Anną Kowal, lat 60, z Ostropy (pow. Gliwice), z Emmą Langer, ur. 1881, z Siołkowic Starych (pow. Opole), z grupą kobiet ze Starej Kuźni (pow. Racibórz) i z Lasowic (pow. Tarnowskie Góry).

Wszystkie podane tutaj ściegi, bez względu na swój techniczny charakter — z wyjątkiem dwustronnego ściegu krzyżkowego, którym obecnie ludowe hafciarki nie potrafią się już posługiwać — nie nastroczały szczególnych trudności przy wykonywaniu, należą bowiem do prostych ściegów. Jedyny kłopot, zwłaszcza dla początkujących, mogło sprawiać równe odliczanie nitki osnowy i wątku zahaftowywanej tkaniny oraz umiejętne przeliczanie krzyżyków na odpowiedni ornament. Kiedy jednak haftująca nabrała wprawy w robocie, nie musiała się już nad nią specjalnie zastanawiać. Podkreślają to wyraźnie wszystkie hafciarki, a jedna z nich, Teresa Czepczor z Jaworzynki, starsza kobieta, wyraziła to słowami: „gdy uż kierysi wysziwo, to mu to idzie jakby gro!”.

Exemplarze opolskich i górzańskich haftów krzyżkowych pod względem techniki nie przypominają w niczym ściegów znanych na południu Śląska, tzn. ani krzyżyka dwustronnego, ani krzyżyka warkoczykowego. Są to po prostu hafty wykonane zwykłym ściegiem krzyżkowym, który występuje tu w dwu odmianach (zwykły-prosty i zwykły-kwadratowy). Ich zasięg jest dość szeroki, bo poza Opolskiem, Gliwicami i Tarnogórskiem obejmuje — co potwierdzają nowsze materiały — także Podbeskidzie i Beskid. Ta pewnego rodzaju zwartość zasięgu może stanowić jeden z argumentów przemawiających za jego nowszym pochodzeniem. Potwierdza to zresztą i inny materiał — krótka wzmianka Lucjana Malinowskiego, datowana przez niego na rok 1869 — 1870, informująca iż noszone w tym czasie na Opolszczyźnie kabotki były wyszywane<sup>50</sup>. Na pozór lakoniczne to stwierdzenie zdaje się być zupełnie bez znaczenia, gdyż nie wymienia żadnej z technik używanych w tym celu. Pokrywa się ono jednak z dokumentami eksponatowymi i ilustracyjno-archiwalnymi, przytoczonymi poprzednio. Skoro wiadomo, że znany obecnie tamtejszy strój ludowy, uważany za formę tradycyjną, wykształcił się w drugiej połowie XIX w.<sup>51</sup>, to opisywane hafty nie mogły być starsze, nie ma bowiem na to żadnych innych dowodów. Zważywszy przy tym fakt, że około 1880 r. niemal wszyscy zaczęli ubierać się na modę miejską, drogi, jakimi przędostały się omówione ściegi do warstw chłopskich, są raczej jasne. Rozjaśnia je jeszcze sam sposób wykorzystania ściegów: haftowano nimi albo pojedyncze paski brzegowe będące uzupełnieniem centralnego haftu inną techniką, albo też takie motywy, nieliczne zresztą, które zaczerpnięto z wzorników lub innych haftów, jak np. na „chustce pod oltorz” z Dobrzecia Wielkiego (il. 26).

Inaczej rzecz się przedstawia z dwustronnym ściegiem krzyżkowym i ze ściegiem warkoczykowym. Przykłady ich datujące się z dość odległych czasów, dowodzą, iż są to ściegi bardzo stare, ściegi, których tradycja wykonawcza albo już dawno zaginęła (jak

w wypadku krzyżyka dwustronnego), albo też nadal żyje, znajdując zastosowanie w zdobnictwie miejscowego stroju ludowego, bądź też w przedmiotach wytwarzanych na zbyt w mieście. W Muzeum Cieszyńskim znajduje się akwarela H. Jastrzebskiego z 1846/47 r., reprodukowana po raz pierwszy przez Dobrowolskich<sup>52</sup>. Widać na niej trzy postacie w strojach, z których dwie pierwsze z prawej strony przedstawiają parę cieszyńniaków, trzecia zaś — stojącą tyłem góralkę. Z głowy na ramiona, zasłaniając całe plecy, opada jej złożona w trójkątny róg chusta „spuszczowa”, na której dolnym narożniku autor zaznaczył czerwonym kolorem haftowany maleńki, trójkątny znaczek. Jest to najstarszy znany dokument ściegu krzyżkowego w ogóle, a krzyżyka dwustronnego w szczególności. Fakt ten potwierdzają również zachowane jeszcze oryginały, które według słów miejscowej ludności można odnieść do pierwszych dziesiątków lat ubiegłego wieku, a więc czasu, z którego pochodzi chusta na akwareli Jastrzebskiego

Prawdziwą rewelacją stał się ostatnio siedemnastowieczny nie inwentaryzowany eksponat zarzucony w bibliotece Muzeum Cieszyńskiego, a znaleziony przypadkowo w 1961 r. Jest to niewielka chustka obrzędowa haftowana kilkoma ściegami, zwłaszcza kwadratowym i płaskim; część środkowa wyhaftowana jest zbliżonym do dwustronnego ściegiem krzyżkowym (il. 27). Widać na niej wyraźnie datę 1686 r. oraz nazwę miejscowości — Bobrek<sup>53</sup>. Zabytek ten potwierdza niezbicie znajomość ściegu krzyżkowego znacznie wcześniej, niż to podają wspomniana wyżej akwarela, tradycja ustna i zachowane okazy chust „rozkowych” i „spuszczowych”; rozszerza ponadto zasięg tej techniki, zbliżając ją do miejskiego środowiska Śląska Cieszyńskiego. Ścieg jest wyraźny, krzyżyki dość duże, przeważnie na pięć nitki i, stosunkowo równo wykonane, tworzą — stosownie do ornamentu — bądź płaszczyznę, bądź też pojedyncze, łączone na skos krzyżyki. Nie są one jednak tak gęsto kładzione jeden obok drugiego, jak to widać na przykładach chust „rozkowych” i „spuszczowych”.

Znacznie skromniejsze są natomiast materiały źródłowe do ściegu krzyżkowego-warkoczykowego. W zasadzie wszystkie one są już znane i publikowane oraz wchodziły w skład kolekcji muzealnych. Co do relacji ustnych i pisemnych, to wątpliwości nasuwają nawet notatki z podróży Malinowskiego, poczynione przez niego w końcu ubiegłego wieku<sup>54</sup>, które Malicki uważa za pierwszy dokładniejszy opis odzieży górali śląskich. Malinowski bowiem ani słowem nie wspomina o haftach, aczkolwiek na innym miejscu, przedstawiając np. stroje opolskie, wyraźnie o nich pisze. Zastanawiający więc wydaje się fakt, dlaczego w stroju góralskim pominął tak ważny szczegół. Trudno tu jednak snuć jakieś domysły. Nie ma zresztą

<sup>50</sup> W okolicach Opola kobieca „koszula ma rękawy na ramionach haftowane czerwono, niebiesko lub czarno, haft ten zwie się «przyramińska». Rękawy [...] są zakończone mankietami haftowanymi w taki sam sposób jak przyramińska”, L. Malinowski, *Zarysy życia ludowego na Śląsku*, „Ateneum”, 1887, II, s. 110.

<sup>51</sup> St. Bronicz, *Siołkowski strój ludowy*, „Etnografia Polska”, I, s. 221—225.

<sup>52</sup> A. T. Dobrowolski, op. cit., s. 25.

<sup>53</sup> Bobrek była to wieś, dziś dzielnica Cieszyna, leżąca na południowy wschód od miasta.

<sup>54</sup> L. Malinowski, op. cit., s. 11—112.

Il. 27. XVII-wieczna chusta haftowana zbliżonym do dwustronnego ściegiem krzyżykowym. Cieszyn-Bobrek. Il. 28. Haft krzyżykiem warkoczykowym na wczesno-średniowiecznym trzewiku skórzanym. Opole-Ostrówek.



27

żadnych wątpliwości, że hafty krzyżykowe istniały już w tych czasach, znamy przecież zachowane okazy oraz wiarygodne materiały publikowane w niewiele lat później np. przez Bogumiła Hoffa. W pracy z 1888 r. podaje on barwne ilustracje, na których czerwonym kolorem zaznaczono „lemce” i „obójki” u kabotków góralek wiślańskich<sup>55</sup>. Ze wzmianki dowiadujemy się również, że omawiany ścieg używany był także przez mieszkańców Wisły. Jeszcze dziś starsze kobiety wiślańskie powiadają<sup>56</sup>, że około 70 lat temu męskie koszule i kabotki były z kolorowymi, krzyżykowymi wyszyciami. Zaniechali ich „za starej Polski”, tj. w latach międzywojennych.

Proces zaniku haftów warkoczykowych przebiegał na różnych terenach w różnym czasie. Tak np. w rejonie podgórskim, jak stwierdzają starzy ludzie, przestano ich używać już w „czasach austriackich”, tzn. jeszcze przed I wojną światową<sup>57</sup>.

Tymczasem dla historii ściegu krzyżykowego warkoczykowego oraz dla potwierdzenia od jak dawna był znany i używany niesłychanie ważne okazały się materiały wykopaliskowe, na jakie natrafiono w czasie badań archeologicznych w Opolu na Ostrówku<sup>58</sup>. Znalezione tam mianowicie w warstwach datowanych na koniec XI i początek XII w. egzemplarze skórzanych trzewików, które na swej przedniej części zachowały wyraźne ślady haftów (il. 28). Niektóre z nich (konkretnie znane są trzy przykłady) wykonane są właśnie ściegiem krzyżykowym o wyraźnym, gęstym splocie, charakterystycznym dla krzyżyka warkoczy-

kowego. Po dokładnej analizie nie może być żadnej wątpliwości, że jest to wspomniany typ ściegu. Zastosowano go do dość nikłego haftu, jaki tworzą jeden lub dwa poziome rzędy krzyżyków wykonanych welnianą nicią w kolorze żółtawo-brązowym, przeprowadzoną albo na wylot skóry, albo też tylko przez jej liczko. Pojedyncze ściegi nie oddzielają się od siebie, lecz — podobnie jak współczesne beskidzkie — tworzą nierozzerwalny, gęsty pas. Krzyżyki są stosunkowo równej wielkości i drobne, na okazie zaś, gdzie występują w dwu rzędach, widać, że nachylone są w dwu różnych kierunkach, tzn. wykonano je przez prowadzenie nici od prawej strony ku lewej, a potem z powrotem, w rzędzie drugim, od lewej strony ku prawej, lub odwrotnie, czyli nie tak, jak to praktykuje się współcześnie, haftując zawsze z prawej strony ku lewej i urywając nić na końcu każdego rzędu. Niestety, poza wymienionymi fragmentami haftowanych skórzanych trzewików nie znane są żadne inne współczesne lub późniejsze przykłady wyszyć wykonanych ściegiem krzyżykowym warkoczykowym, toteż ślad jego ginie potem i pojawia się dopiero w XIX w.

Podobnie zresztą brak jakiegokolwiek historycznej ciągłości między omówionymi haftami krzyżykiem dwustronnym z końca XVII w., a znanymi z XIX i początku bieżącego wieku.

Dla uzupełnienia materiału ilustrującego stan techniki krzyżykowej na terenie całego Śląska, warto na koniec zaznaczyć, że współcześnie spotkać można na

<sup>55</sup> L. Malicki, op. cit., s. 11—112; B. Hoff, *Lud cieszyński, jego właściwości i siedziby*, Warszawa 1888, tab. I i II nrb, oraz s. 45: „U kabatek rąbki, około szyi buojki (!) i przy ramionach «lemieszki» są wyhaftowane czerwonymi nićmi [...]”.

<sup>56</sup> Wywiady w 1956 r. z Anną Burawową, lat 50, i Ewą Nogowczyk, lat 59 oraz z Ewą Cieślą i Agnieszką Michalską, lat ok. 30, a także z innymi starszymi kobietami z Wisły (pow. Cieszyn).

<sup>57</sup> Anna Lipowczan, lat 73, z Golezowa (pow.

Cieszyn) tak wspominała w 1959 r.: „Kabotki szyli wdyczki krziziczkami, jedwabiem białym, czarnym, różowym, na lemieczech, a przodki były gładki. Okruża, tacle jeśli wyszyli, a dali koronke ku tymu, to było już szumne, straszna pycha. Matka umiała tak wyszywać, ale mnie nie wyuczyli, bo prawiła, że moda się nie wróci. I tak było do wojny, do czternastego roku”.

<sup>58</sup> Materiały z Zakładu Archeologii Polskiej we Wrocławiu.

Dolnym Śląsku (np. w powiatach Kamienna Góra, Wołów i Lwówek) lniane koszule i fartuchy oraz poszewki i ręczniki haftowane ścięciem krzyżkowym zwykłym-prostym. Są to wytwory repatriantów ze wschodu, pochodzących z okolic Stanisławowa, Tarnopola, Pińska, powstałe w latach międzywojennych na wspomnianych terenach i przewiezione tutaj przez nich razem z całym dobytkiem<sup>59</sup>. Nie wiążą się one bezpośrednio z haftami śląskimi tego typu, zwłaszcza Śląska Dolnego, gdzie technika krzyżkowa nie była znana w twórczości ludowej. Podkreślić jednak trzeba fakt, że wykonane są w ten sam sposób jak opolskie czy inne z południowych obszarów Śląska (krzyżki są na dwie lub trzy nitki, a lewa ich strona tworzy równoległe, podwójne ścieżki powtarzające się rzędami w równych odstępach jeden nad drugim).

Jak z powyższego przeglądu wynika, na terenie całego Śląska występują trzy rodzaje ściągów krzyżkowych: krzyżek dwustronny, krzyżek warkoczykowy i krzyżki zwykłe, a ponadto bliżej nieokreślona odmiana krzyżka, znana tylko z wzorników. Ściegi krzyżkowe zwykle występują w kilku odmianach w postaci: „godka”, „kurzej stopki”, krzyżka zwykłego-prostego i zwykłego-kwadratowego. Nie udało się jednak stwierdzić, aby w gwarze ludowej — poza „godkiem”, „kurzą stopką” i krzyżkiem „podwójnym” — miały one jakieś specjalne nazwy. Owszem, technikę krzyżkową wyraźnie odróżniają od innych i od razu każda z kobiet (nie tylko hafciarek) wie dokładnie, o co chodzi. Na terenie Śląska przemysłowego i Opolskiego określają go z niemiecka „Kreutzstieckerel” lub „Kreutzstich”, na Śląsku Cieszyńskim jako „szicie krziżczkami”. W nazwie

<sup>59</sup> Na podstawie eksponatów Muzeum Etnograficznego we Wrocławiu, a pochodzących z lat trzydziestych bieżącego wieku, z zakupów w ostatnich latach.

<sup>60</sup> Drahomira Stranska, *Lidove kroje v Československu*, dil I, s. 104—105; *Křížková vyšivka*

tej jednakże mieści się już wszystko, a więc określa ona zarówno ścieg krzyżkowy jak i pozostałe odmiany ścięgu krzyżkowego zwykłego. Nawet jeśli mowa o krzyżku dwustronnym, nie zawsze określają go jako „podwójny”. Nic dziwnego więc, że ogólnikowe nazewnictwo, które określa tylko typ techniki, doprowadziło wielu badaczy do niewłaściwego wysuwania wniosków i błędnej interpretacji materiału. Tymczasem w świetle szczegółowszych badań okazuje się, że materiał ten jest bardzo zróżnicowany zarówno co do strony technicznej jak i zasięgu poszczególnych ściągów.

Obok ściągów poświadczonych dawnymi dokumentami są i inne, znacznie młodsze. Najstarszy, którym okazuje się ścieg warkoczykowy, wiąże się zasadniczo z dwoma ośrodkami: pierwotnym, wczesnośredniowiecznym — opolskim, i dziewiętnastowiecznym, a może i wcześniejszym — beskidzkim. Współczesne opracowania czeskie wskazują, że rozprzestrzenia się on i poza południowe granice naszego kraju<sup>60</sup>, nie wychodząc jednak z obszaru górskiego.

Podobne powiązania widać również w haftach krzyżkiem dwustronnym<sup>61</sup>, „godkiem” i „kurzą stopką”. Krzyżki zwykłe natomiast, o tradycjach nowych, korelują z tymi, które popularyzowały XVIII i XIX-wieczne wzorniki niemieckie, co potwierdza często używana przez lud górnośląski nazwa „Kreutzstich”.

W wyniku zanotowanych tu spostrzeżeń oraz przytoczonych materiałów szczegółowych wypada na koniec zauważyć, że dalsze badania tej oraz innych jeszcze technik hafciarskich mogą rzucić światło nie tylko na proveniencję, ale i na historyczną genezę haftu ludowego w Polsce.

*v slovenskej ľudovej umeleckej vyrobe*, Bratislava 1959, s. 2; V. Pražák, *Slovenske lidove vyšivky*, Bratislava 1935, s. 167, 202—205—198; Soňa Kovačevićová, *Ludovy odev v hornom Liptove*, Bratislava 1955, s. 56.

<sup>61</sup> Jiřina Kralova, op. cit., s. 104—106.