

WYSTAWA SZTUKI LUDOWEJ W ŁAŃCUCIE

12 listopada 1959 r. otwarta została w Łańcucie Wystawa Sztuki Ludowej, zorganizowana przez Związek Spółdzielni Przemysłu Ludowego i Artystycznego CPLiA przy współudziale Spółdzielni „Jedność” w Pawłowie, „Zjednoczenie” w Janowie Lubelskim i Spółdzielni Przemysłu Ludowego w Leżajsku.

Zasadniczą część wystawy stanowił dział ceramiki ludowej, zgromadzonej z okazji konkursu ogłoszonego przez CPLiA i Wydział Sztuki Ludowej Ministerstwa Kultury i Sztuki. Reprezentowane tu były rzeszowskie ośrodki garncarskie: Medynia Głogowska, Zalesie, Pogwizdów i Leżajsk, oraz z Lubelskiego Pawłów i Łązek Ordynacki.

Sąsiadujące ze sobą wsie Medynia Głogowska, Zalesie i Pogwizdów w powiecie łańcuckim stanowią w zasadzie jeden ogromny, największy na terenie Polski ośrodek garncarski. Około 100 garncarzy z tych wsi należy do spółdzielni „Przemysł Ludowy”. Większość z nich produkuje masowo doniczki ogrodnicze, a jedynie niewielu zajmuje się wyrobem innych form ceramiki siwej lub malowanej i glazurowanej. W konkursie wzięło udział tylko ośmiu garncarzy. Jeden z nich, Michał Kowal z Pogwizdowa, pokazał naczynia siwe. Wśród licznych stosunkowo odmian form siwaków Kowala, oprócz ładnych dzbanów (il. 3), misek i garnków, znalazły się także naczynia „fantazyjne”, „konkursowe”. Są one znacznie mniej interesujące (choć oparte na tradycyjnych formach baniek i miodowników), niepotrzebnie ozdobione plastycznymi, nacinanymi w ząbki wałkami gliny na brzuścach czy na krawędziach wylewu. Wśród wyrobów Kowala zwracają uwagę miniatutki misek, donic i garnków (il. 2), starannie wykończone, połyskujące wygładzoną powierzchnią. W zakresie dekoracji siwaków ośrodek medyński posiada niewielkie stosunkowo tradycje, przeważa równomierne wygładzanie całej powierzchni zewnętrznej naczyń. Michał Kowal natomiast zaczął szukać rozwiązań bardziej ozdobnych, z których motywy geometryczne, występujące przeważnie na dzbanach, są całkiem udane, natomiast do mniej interesujących należą chętnie przez niego stosowane motywy kwiatowe, nadające się raczej do ceramiki malowanej.

Pozostali garncarze wystawili wyłącznie wyroby malowane i glazurowane, na wysokim poziomie technicznym i artystycznym, utrzymane raczej w stylu tradycyjnym. Były to różnych rozmiarów misy i talerze, garnki, dzbany, bańki, „miodowniki” (duże, dwuuszne naczynia zasobowe z pokrywkami), dekorowane malaturami wykonanymi techniką różkową i fladrowaniem w kolorach białym i zielonym (tylko jeden garncarz Stefan Głowiak (il. 1) używa jeszcze dodatkowo angoby w kolorze niebieskim). Dekoracja ta nałożona jest na naturalnym tle gliny (małożela-

zistej po wypaleniu żółto-czerwonej), a także na polewie ciemnobrazowej, zabarwionej brausztynem, lub czerwonej polewie z szlamowanej gliny o dużej zawartości żelaza.

Pod względem dekoracji wyróżniała się w tej grupie ceramika Jana Schodzińskiego z Zalesia, który konsekwentnie stosuje motywy pasowe, złożone wyłącznie z linii prostych i lukowatych oraz kropek dużych i małych; przypominają one nieco motywy charakterystyczne dla ośrodka garncarskiego w Łązku Ordynackim.

Józef Plizga z Pogwizdowa wszystkie nadesłane wyroby pokrył czerwoną angobą, która stanowi doskonale tło do malatur. Dobrze wypadły na nim zwłaszcza fladry, czyli tzw. „napuszczanie”, którym ozdobione są duże misy (do 40 cm górnej średnicy), oraz seria małych miseczek-popielniczek. Garncarz ten wykonał też na wystawę bańki, w przeciwieństwie do wyrobów innych garncarzy ozdobione malaturą nie tylko w górnej części brzuśca, ale także poniżej największej jego wypukłości. Bańki te posiadają charakterystyczny kształt dzięki bardzo krótkiej i wąskiej szyjce oraz wysokiemu, stosunkowo smukłemu brzuścowi.

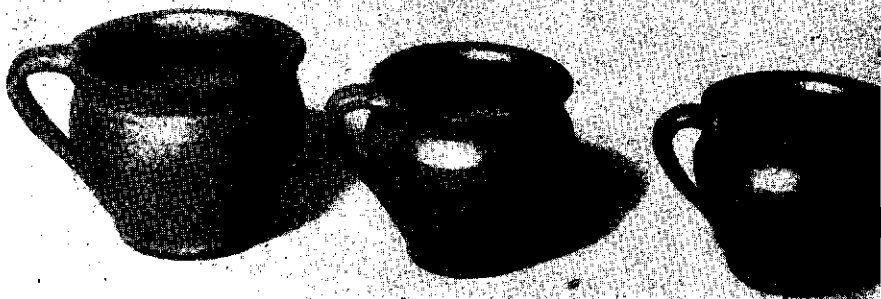
Józef Stopa z Zalesia nie używa barwnych polew jako tła do swoich wyrobów, więc — choć posiadają one dekorację malowaną — wyróżniają się pastelowym kolorytem. Wykonał on ładne misy fladrowane, dzbany, bańki jedno- i dwuuszne — ozdobione drobnym ornamentem roślinnym o motywach geometrycznych i zgeometryzowanych roślinnych oraz skarbonki i miniatutki dzbanuszków zielono glazurowanych.

Wszyscy wymienieni wyżej garncarze zostali wyróżnieni pierwszymi nagrodami.

Dosyć bogato reprezentowana była na wystawie plastyka figuralna w glinie, z tej samej grupy ośrodków. Następczyni utalentowanej, niedawno zmarłej Emilii Chmiel, Władysława Prucnal z Medyni przygotowała na konkurs kilkadziesiąt figurek i gwizdeków. Ulubionym jej tematem są postacie ludzi spotykanych we wsi, więc garncarz przy kręgu, kobieta karmiąca kurczętą czy robiąca masło (il. 4), chłop przy orce, pasterz gęsi, staruszek z kozą, grupa kołędników czy muzykantów wiejskich, szopka. W wykonywaniu niektórych figurek (jak garncarz toczący naczynie czy Frasośliwy — il. 5), zamawianych w dużych ilościach, autorka doszła do rzemieślniczej rutyny. Są one znacznie mniej ciekawe niż analogiczne, robione przez nią przed kilku laty. Niektóre jej figurki posiadają większą wartość artystyczną i zwracają uwagę ujęciem proporcji ciała czy sposobem formowania rąk, jak np. rzeźba zatytułowana „kobieta z kurczętami”. Dobre są gwizdki Prucnal,ki,



2



Il. 1. Naczynia malowane i glazurwane. Wyk. Stefan Głowiak. Medynia Głogowska, pow. Łańcut. Il. 2. Garnuszki. Wys. 6–6,5 cm. Wyk. Michał Kowal. Pogwizdów, pow. Łańcut. Il. 3. Siwaki gładzone. Wyk. Michał Kowal. Il. 4. „Kobieta robiąca masło”. Gлина wypalana i glazurwana. Wys. 16 cm. Wyk. Władysława Prucnal. Medynia Głogowska, pow. Łańcut.

3





5



7

8



zwłaszcza jeźdźcy na koniach, obok których występują także koguty i kury. Zupełnym natomiast nieporozumieniem jest wykonywanie w glinie miniaturowych modeli wieńców dożynekowych, czy dzbanów z kłosów zboża, które słusznie zostały odrzucone przez sąd konkursowy.

Prucnalówna zajmuje się rzeźbą w glinie od dziecka, już około 10 lat, natomiast garncarz z Medyni, Stefan Głowiak, specjalnie na konkurs stworzył kilka plastycznych kompozycji, jak model chałupy, w której mieszka, olbrzymich rozmiarów żołnierza na koniu, koguta naturalnej wielkości i kilka mniejszych figurek zwierząt. Wyroby te nie zyskały uznania jury; wyróżniło ono tylko dwa walczące koguty, w których opracowaniu autor wprowadził pewne uproszczenia formalne (il. 7). Koguty przypominają nieco formą podobne figurki wyrabiane w Iłży. Być może Głowiak zetknął się z wyrobami tego ośrodka i próbował je naśladować.

Mały, 10-letni Staś, syn garncarza Józefa Plizgi, przysłał na wystawę ulepiony z gliny model kuźni, wraz z kowalem, kowadłem, wozem itp., w miniaturowych oczywiście rozmiarach. Na podstawie tych zabawek trudno stawiać jakieś horoskopy co do przyszłości artystycznej chłopca. Natomiast z wyrobów syna innego garncarza, kilkunastoletniego Janka Sokołowskiego z Mrzygłodu (pow. Sanok), znanego już z kilku wystaw regionalnych, na wystawie łańcuckiej znalazło się tylko parę przypadkowo wybranych figurek, m. in. typowy dla niego, groteskowy, siedzący ludzik o olbrzymiej głowie, kilka niezbyt udanych zwierzaków oraz interesujący Chrystus Frasobliwy, otulony płaszczem.

W ostatniej chwili przystąpił do konkursu stary garncarz z Leżajska, Franciszek Tryczyński, który nie należy do żadnej spółdzielni. Pokazał on na wystawie naczynia siwe, zdobione ornamentem wyglądającym o wzorach linearnych, np. w równoległe pasy, zygzaki, kratkę, doskonale pod względem technicznym, bardzo czarne, ze srebrzystym połyskiem. Szlachetną formą wyróżniają się wśród nich zwłaszcza garnki i dzieżki. Niemniej interesujące są natomiast „szabasówki” tego garncarza, ze względu na bardzo ostry, wyznaczony linią łamaną profil. Mimo że wykonawca uważa tę formę za tradycyjną, wobec braku analogii w ceramice ludowej należałoby ustosunkować się krytycznie do tej wypowiedzi.

Wśród wystawionych wyrobów garncarskich wyróżniało się bogactwem form i dekoracji malarskiej stoisko Łążka Ordynackiego. Garncarze z Łążka, członkowie Spółdzielni P. L. i A. „Zjednoczenie”

wykonali na konkurs — poza masowo obecnie produkowanymi przez siebie naczyniami, jak miski, dzbany, bańki, garnki, doniczki zwykle i kielichowate, słoje — także szereg form tradycyjnych, dawno już zarzuconych lub wykonywanych sporadycznie. Są to: płytkie i głębokie talerze, dwojaki (il. 8), kropielniczki i solniczki, lichtarze. Szczególnie zwracały uwagę piękne miski i talerze, pokryte bogatą dekoracją malarską, nawiązującą do motywów dawnych, wykonaną bez często spotykanych we współczesnej produkcji tego ośrodka uproszczeń. Przypomniane także zostały motywy podwójnych „kojd” (łuki wiszące dokoła krawędzi miski czy talerza), kury z kurczętami, rozwinięty został motyw serca czy symetrycznej gałązki liściastej. Poza charakterystycznym dla obecnych misek i talerzy łażeckich tłem białym, na kilku przykładach pokazano zarzuconą już od lat dekorację na tle z czerwonej gliny (il. 6).

Jeśli chodzi o kształty naczyń, w zasadzie trzymano się tu wzorów tradycyjnych. Duże dzbany o typowym dla Łążka kształcie wykonali na wystawie Ludwik i Mateusz Startek oraz Kazimierz Czuba. Malatury na dzbanach Czuby — zbyt drobnych rozmiarów i zastosowane w nadmiarze — nie wytrzymały konkurencji z dzbanami Startków, ozdobionymi oszczędniej, ale ze swobodą i rozmachem. Beczulkowate naczynia zasobowe, tzw. „słoje”, zaopatrzone w uchwyty w formie spłaszczonych guzków, wykonywane chętnie przez łażeckich garncarzy, nie są na pewno formą, która wzbudziłaby zainteresowanie klientów CPLiA. Garnków pokazano bardzo mało, nie odbiegały one pod żadnym względem od poziomu przeciętnych wyrobów tego ośrodka.

Galanteria ceramiczna Łążka nie jest niestety równie efektowna jak ceramika użytkowa. Kropielniczki i solniczki, wykonywane na jednej zasadzie tocznego, przepołowionego naczynka przyklejonego do płaskiej tarczki o profilowanych krawędziach, pokryte są malaturami. Nie spotyka się na nich dekoracji plastycznej, poza jednym tylko, bardzo skomnym przykładem, gdzie na tarczce naklejono krzyż, nawet bez postaci Ukrzyżowanego. Lichtarze toczone na kręgu posiadają solidne podstawy i gruby, profilowany trzon, co sprawia, że forma ta jest zbyt ciężka i nieciekawa.

Z zespołu naczyń łażeckich, wykonanych przez siedmiu garncarzy, wyróżniały się, szczególnie pod względem dekoracji, wyroby rodziny Startków, a mianowicie Mateusza, zdobione przez jego siostrę Łucję, oraz Ludwika Startka, ozdabiane przez żonę — Walerię. Malatury wykonane są niezwykle wprawną ręką, z wyjątkowym wyczuciem formy zdobionego przedmiotu. Słusznie naczynia te zostały wyróżnione najwyższymi nagrodami.

W przeciwieństwie do Łążka Ordynackiego, drugi ośrodek lubelski — Pawłów w powiecie chełmskim reprezentowany był na wystawie bardzo ubogo. Sytuację tę tłumaczy nieco fakt, że Spółdzielnia P. L. i A. „Jedność” w Pawłowie nie przejawiała w ostatnich latach większej aktywności. Z Pawłowa pochodziło kilkanaście naczyń, w tym siwaki oraz wyroby mało-

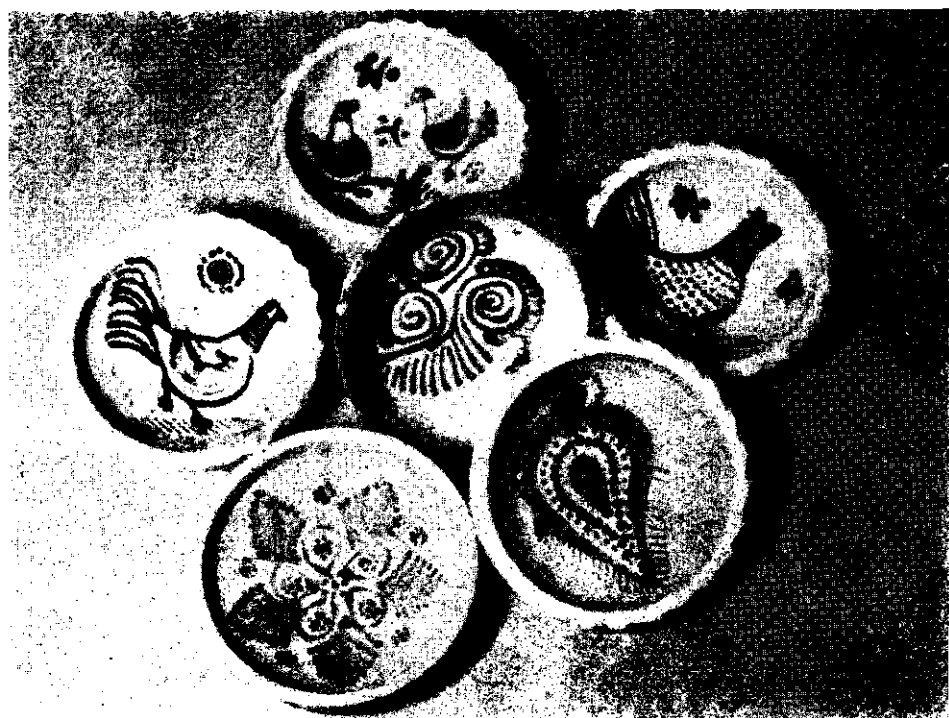
il. 5. Chrystus Frasobliwy. Głina wypalana i glazurowana. Wys. 19 cm. Wyk. Władysława Prucnal. Medynia Głogowska, pow. Łańcut. Il. 6. Talerze malowane na czerwono-brązowej angobie, glazurowane. Średn. 25 cm. Wyk. Mateusz Startek. Łążek Ordynacki, pow. Janów Lubelski. Il. 7. Walczące koguty, glina wypalana i glazurowana. Wys. 12,5 cm. Wyk. Stefan Głowiak. Medynia Głogowska. Il. 8. Dwojaki. Wys. 13 cm (z uchem). Wyk. Ludwik Startek. Łążek Ordynacki.



10



11



12

Il. 9. „Trzej Królowie”, figurki do szopki. Drzewo. Wys. 15–18 cm. Wyk. Wojciech Bytnar. Albigowa, pow. Łańcut. Il. 10. Figurka z szopki. Drzewo polichr. Wys. 17 cm. Wyk. Julia Kalinowska. Sonina, pow. Łańcut. Il. 11. „Kobieta z kurą”, figurka z szopki. Drzewo polichr. Wys. 16 cm. Wyk. Wojciech Bytnar. Il. 12. Seria miseczek malowanych i glazurowanych. Sredn. 13 cm. Wyk. Ludwik i Waleria Startkowie. Łązek Ordynacki, pow. Janów Lubelski.



Il. 13. Siwe dwojaczki z ornamentem gładzonym. Wyk. Jan Sławiński. Pawłów, pow. Chełm.

wane i glazurowane. Siwe bańki, garnek, talerze i śliczne małe dwojaczki (il. 13), ozdobione bogatym ornamentem wyglądzonym, pokazał Jan Sławiński. Niektóre z nich wykonane były przez Wacława Wanarskiego, a Sławiński tylko je zdobił. Motywem chętnie przez tego garncarza stosowanym jest jodełka, poza tym spirala, wężyk i coś w rodzaju wielopłatkowego kwiatu czy rozety. Używa on także najprostszyc wzorów geometrycznych, jak paski, kratka. Poza motywem kwiatu, wszystkie pozostałe należą do zestawu tradycyjnego dla ośrodka pawłowskiego. Dwa garnki glazurowane, wykonane przez Wanarskiego, posiadają raczej skromną dekorację malarską, wykonaną dość niedbale. W jednym z nich jako tła użyto dwóch pól, przy czym jasną położono na czerwonej w sposób przypominający łażeckie pionowe „zlewy”, ale szerokie, bezkształtne plamy słabo wiązały się z formą naczynia, zamiast ją podkreślać. Opierając się na obserwacji wystawionych naczyń można sądzić, że ośrodek w Pawłowie zyskał sobie popularność raczej dzięki tradycyjnej ceramice siwej niż malowanej.

Poza konkursem zgłosił uczestnictwo w wystawie rzeźbiarz z Albigowej, Wojciech Bytnar, który nadesłał sporo wielofigurowych kompozycji m. in.: wesele wiejskie, zwózka siana, kapela krasnoludków, szopka. Są to realistyczne rzeźby w drewnie, w niewielkim stopniu nawiązujące do tradycyjnej rzeźby ludowej. Najbardziej z nich interesująca jest niewątpliwie szopka, a zwłaszcza kilka figurek z niej, jak św. Rodzina, Trzej Królowie (il. 9), kobieta z kogutem (il. 11), czy pasterz z barankiem na rękach.

Poza tym, dla rozszerzenia problematyki wystawy, pokazano wyroby Spółdzielni P. L. i A. „Koronka” z Bobowej, mianowicie serwety koronkowe i kilim, a także zabawki drewniane z Brzozy Stadnickiej, kolorowe odpustowe serca z piernika, wyrabiane

w Kańczudze, oraz szereg eksponatów wypożyczonych z miejscowego Muzeum. Wśród tych ostatnich znajdowały się zestawy drewnianych figurek do szopki, rzeźbionych przez Julię Hepnar i Julię Kalinowską (il. 10) z Soniny, stroje ludowe, m. in. pięknie haftowane rańtuchy oraz skrzynia malowana typu jaworowskiego, a nawet kołowrotek. Przedmioty te eksponowano osobno, tj. na scenie sali widowiskowej, w której urządzona została wystawa.

Całą wystawę ozdobiono przetykanymi tkaninami dekoracyjnymi, które produkuje Spółdzielnia P. L. i A. „Przemysł Ludowy” w Leżajsku. Tkaniny te — lnia-no-bawełniane, wielobarwne obrusy, narzuty i makiety o pięknych zestawieniach kolorystycznych — nie wykazują na ogół żadnych związków ze sztuką ludową, nie było to zresztą celem projektanta. Tylko jeden ich rodzaj, a mianowicie szerokie ręczniki z szarego płótna, przetykane szlakami geometrycznego ornamentu w kolorach czarnym i czerwonym, są swobodną transpozycją starych, rzeszowskich rańtuchów, bardzo efektowną i ładną.

Celem konkursu, który stał się podstawą wystawy, było zachęcenie garncarzy do produkcji ceramiki o wysokich wartościach artystycznych i technicznych zarazem oraz wyeliminowanie z dotychczasowego jej wachlarza form obcych, nieludowych wtrętów, odbiegających nazbyt od sztuki tradycyjnej. W związku z tym, po ogłoszeniu wyników konkursu i rozdaniu nagród, przeprowadzono dyskusję z obecnymi na wystawie twórcami, wskazując im dotychczasowe błędy i właściwe drogi rozwoju twórczości na przyszłość.

W następnym dniu po otwarciu wystawy odbyła się w Łańcucie ogólnopolska narada Rejonowych Biur Skupu CPLiA. Dla przedstawicieli RBS-ów wystawione eksponaty stanowiły rodzaj katalogu, na podstawie którego dokonali na miejscu dużych zamówień.

Fotografował Jan Swiderski.