

PRZEMIANY URZĄDZENIA WNĘTRZA WSPÓŁCZESNEJ IZBY WIEJSKIEJ

Współczesne wnętrza wiejskiej izby mieszkalnej przedstawia obraz zróżnicowany, i to nie tylko w aspekcie regionalnym — jak zwykle się uważać powszechnie — ale zróżnicowanie w zakresie urządzenia izby dostrzegamy również w pobliskich, leżących nawet w obrębie jednej gromady wsiach. Jest ono bowiem często warunkowane różną drogą rozwoju kulturowego poszczególnych, nieraz sąsiadujących ze sobą miejscowości.

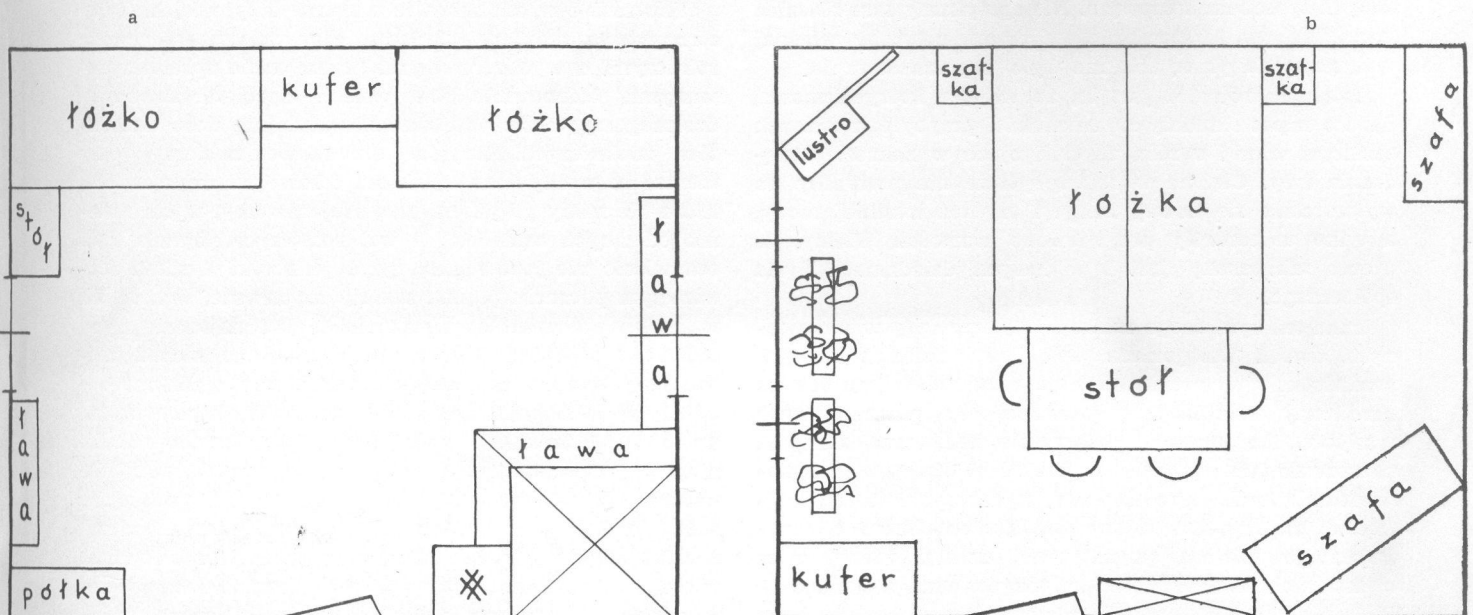
Przedstawiając problem uzależnienia urządzenia izby wiejskiej od czynników wpływających na całokształt rozwoju kulturowego wsi, jako teren badań obraliśmy obszar o niejednorodnej kulturze tradycyjnej i braku archaicznych treści kulturowych zarówno w zakresie kultury materialnej, jak i społecznej i duchowej. Terenem badań była grupa wsi położonych na południe od miasteczka Bełchatów. Obszar ten nie może być zaliczony do żadnego konkretnego regionu etnograficznego, jest to bowiem teren pograniczny, na którym krzyżują się cechy charakterystyczne dla wielkich kompleksów kulturowych. Oddziela on strefę wpływów zachodnich od północno-wschodniej oraz śląski zespół kulturowy od zespołów wielkopolskiego i sieradzkiego¹. Na stosunkowo niewielkim obszarze dają się zauważyć zasadnicze różnice w całokształcie kultury współczesnej sąsiadujących ze sobą wsi. Analizując wiadomości z zakresu historii osadnictwa badanych wsi oraz uzyskane drogą badań etnograficznych, przeprowadzono podział tych wsi na dwie kategorie: wsie określone jako tradycyjnie rolnicze oraz wsie „sproletaryzowane”.

Wsie tradycyjnie rolnicze to w większości wypadków wsie stare, o zwartej strukturze społecznej, gdzie proces przemian kulturowych przebiegał zgodnie z postępującym rozwojem w poszczególnych dziedzinach życia wiejskiego. Natomiast wsie określone jako „sproletaryzowane” przeważnie powstawały w XIX wieku drogą osiedlania się

najczęściej bardzo ubogiej ludności z różnych stron na pustkowiach lub ziemiach należących do wielkiej własności². Należy podkreślić, że termin „sproletaryzowane” nie oznacza w tym wypadku jedynie stosunku do środków produkcji, ale przede wszystkim określony stan kulturowy wsi. Wsie zaliczane przez nas do grupy nazwanej sproletaryzowaną są najczęściej wsiami biedniejszymi, istotnym jednak dla kształtowania się ich kultury i jej współczesnego obrazu nie jest ich położenie ekonomiczne, ale to, że skutkiem innych warunków bytowych mieszkańcy tych wsi zmuszeni byli szukać dodatkowego źródła zarobku. Spotykamy więc tam już w okresie międzywojennym rozwiniętą emigrację sezonową (wyjeżdżano zarówno na tereny pobliskie, jak i za granicę), intensywnie także uprawiano chałupnicze tkactwo³. Również i w ostatnich latach mieszkańcy tych wsi mimo możliwości intensyfikacji produkcji rolnej w powiększonych gospodarstwach przejawiają większą ruchliwość w podejmowaniu pracy poza własną wsią niż mieszkańcy wsi określonych przez nas jako tradycyjnie rolnicze.

Położenie wsi, stanowiących przedmiot naszych rozważań, na niewielkim stosunkowo obszarze sprawia, że leżały one w strefie tych samych ośrodków rzemieślniczych i handlowych, a więc mieszkańcy ich mieli możliwość zaopatrywania się w meble u tych samych wytwórców, jednak całokształt ich rozwoju kulturowego sprawił, że spotykamy tam dość istotne różnice zarówno w urządzeniu izby wiejskiej, jak i jej zdobnictwie.

Pierwszą i najbardziej rzucającą się w oczy różnicą między wsiami rolniczymi a tymi, w których przeważa ludność sproletaryzowana, jest zupełny brak izb z wyposażeniem tradycyjnym w tych ostatnich. Zjawisko to nie znajduje uzasadnienia w różnej kolejności pojawiania się mebli nowoczesnych pochodzenia małomiasteczko-



Il. 1. Modele urządzenia wnętrza izby wiejskiej: a. izba tradycyjna, b. izba współczesna.



2



3

Il. 2. Kąt kuchenny w tradycyjnej izbie. Łuszczanowice, pow. Bełchatów. Il. 3. Izba tradycyjna. Łuszczanowice.

wego, ale tłumaczy się inną drogą rozwojową gospodarstw we wsiach sproletaryzowanych. We wsiach tych nie spotykamy tradycji dawnych bogatych izb wiejskich ozdobionych dużą ilością obrazów, z przewagą tradycyjnych mebli, solidnych, świadczących o zamożności gospodarza, gdyż izb takich w ogóle tam nigdy nie było. W okresie, w którym wsie rolnicze wytworzyły bogate tradycyjne wnętrza, wsie bardzo ubogie nie miały na to niezbędnych środków i izby swe zapełniały tylko sprzętami najbardziej niezbędnymi, wykonanymi najczęściej w ramach własnego gospodarstwa. Przecież tylko we wsiach sproletaryzowanych istnieje na tym terenie tradycja ziemianki mieszkalnej, której wyposażenie musiało być skrajnie ubogie. Również tylko w tych wsiach istnieje tradycja prostych wyrek do spania, składających się z desek umieszczonych na czterech kółkach wbitych w ziemię, a stanowiących nogi tego prymitywnego sprzętu, względnie innych najprostszych mebli, wykonanych sposobem domowym. Nie spotykamy tam również rzemieślników, którzy pracowaliby na potrzeby własnej wsi, gdyż na pracę ich nie było zapotrzebowania.

Istotnym również jest to, że wsie, o których mowa, bardzo często składały się z ludności przybyłej z różnych okolic, a więc i o różnych tradycjach w zakresie urządzenia izby. Ciężkie warunki bytowe nie pozwoliły na wytworzenie się nowej tradycji czy też lokalnej mody, a tylko unicestwiły przywiezione wartości. Wiemy, że proces taki znany jest i w innych dziedzinach życia społecznego.

Inna też była droga rozwoju wnętrza izby w omawianych dwóch kategoriach wsi. We wsiach rolniczych przeszło ono wszystkie szczeble rozwoju, polegające na określonej kolejności pojawiania się poszczególnych sprzętów. Na przykład wzorzyście malowana skrzynia na ubranie już z początkiem bieżącego stulecia zastąpiona została przez niemalowaną, a następnie kufer, najczęściej zielony, ustępujący pod koniec okresu międzywojennego miejscu prymitywnej szafy, którą znów w ostatnich latach okresu międzywojennego względnie dopiero po ostatniej wojnie zastąpiła duża trzydrzwiowa szafa z kompletem sypialnego.

Prawidłowości te dadzą się prześledzić, a znalezione podczas badań terenowych poszczególne meble z łatwością można datować oraz doszukać się ich proveniencji. We wsiach sproletaryzowanych problem ten wygląda nieco inaczej i nie tak prosto. Nie spotykamy się tam więc z tradycją omówioną wyżej skrzyni malowanej albo też tradycja ta jest bardzo odległa i występuje w postaci luźnych wiadomości. Ten podstawowy w XIX w. sprzęt w posagu każdej córki gospodarskiej był prawdopodobnie za drogi i nie kupowano go wcale albo też pozwolić sobie nań mogli tylko nieliczni. Za to szafa pojawia się o parę lat wcześniej niż we wsiach rolniczych, zwłaszcza że w okresie międzywojennym nikły wprowadzie, ale jednak stały dopływ gotówki z dodatkowych zajęć pozarolniczych i częsty kontakt z miastem umożliwiał tego rodzaju zakupy. Dlatego też trudno ustalić chronologię poszczególnych mebli w omawianej kategorii wsi.

Również i w zdobnictwie wnętrza izby wiejskiej dostrzegamy zasadnicze różnice między wsiami tradycyjnie rolniczymi a wyodrębnionymi przeze mnie sproletaryzowanymi. Mianowicie we wsiach sproletaryzowanych dostrzegamy w tradycji znacznie mniejszą ilość elementów zdobniczych. Zajęcia dodatkowe zabierały cały niemal że wolny czas kobietom i młodym dziewczętom, które nie miały go już na przystrojenie izby, w odróżnieniu od swych sąsiadek ze wsi rolniczych. Zjawisko to oczywiście nie jest regułą, gdyż jednostki o silnie rozwiniętym poczuciu piękna starały się zawsze, w każdych warunkach uczynić swe mieszkanie jak najładniejszym, jednak z zebranego materiału terenowego można wysnuć wypowiedzianą tezę o charakterze ogólnym.

Biorąc jako podstawę porównań obecny stan wnętrza na badanym terenie, również dostrzegamy pewne różnice między wspomnianymi wyżej kategoriami wsi. We wsiach sproletaryzowanych widać znacznie mniejszą ilość sprzętów tradycyjnych, zwłaszcza rzemieślniczej roboty, gdyż nigdy ich tam wiele nie było. Natomiast więcej znacznie jest sprzętów zakupionych lub wymienionych za pracę czy płody rolne w okolicznych miasteczkach, gdyż kontakt tych wsi z najbliższym ośrod-



4

Il. 4. Pod oknem nowy sprzęt — maszyna do szycia. Stawek, pow. Bełchatów. Il. 5. Nowy element wnętrza — stół umieszczony pod oknem. Stawek. Il. 6. Tradycyjna izba. Łuszczanowice.

kiem miejskim był zawsze silniejszy. Ponadto ludność sproletaryzowanych wsi w pierwszych latach po ostatniej wojnie dość licznie opuszczała rodzinne strony, aby jednak po paru latach do nich wrócić, i stąd spotykamy w domach wiele sprzętów „z zachodu”. Wyjeżdżano nie tylko całymi rodzinami, ale przede wszystkim pojedynczo; fala powojennej emigracji zarobkowej zaopatrzyła więc wsie w sprzęty poniemieckie. Na marginesie tego zjawiska warto zauważyć jeszcze jedną prawidłowość potwierdzającą tezę o stosunkowo mniejszym przywiązaniu do pracy na roli mieszkańców wsi sproletaryzowanych. Mianowicie analogiczna fala emigracji na

ziemię zachodnie, a następnie powrotu do wsi rodzinnych istniała na terenie Polski południowej, tam jednak „z zachodu” przywożono przede wszystkim maszyny rolnicze, np. mechaniczne siewki, młynki do mielenia kaszy itp., podczas gdy w Bełchatowskim nie zetknęłam się z tego rodzaju postępowaniem.

We wsiach sproletaryzowanych do lepszego zaopatrzenia w przedmioty zakupione w mieście przyczynia się również proporcjonalnie liczniejsza aniżeli we wsiach rolniczych współczesna emigracja zarobkowa, zwłaszcza na Śląsk. Stosunkowo wysokie zarobki w przemyśle węglowym i budowlanym dostarczają gotówki. Poza tym

5



6





Il. 7. Fragment izby tradycyjnej. Łuszczanowice, pow. Bełchatów.

długotrwałe mieszkanie w hotelach robotniczych, które na Śląsku mają najczęściej bardzo wysoki standardumeblowania, powoduje przejście pewnych nawyków, skłaniających następnie robotnika do zakupu do swego domu sprzętów podobnych do tych, z których korzystał w mieście. W pierwszej fazie są to tylko drobne przedmioty zaadaptowane przez mieszkańca hotelu robotniczego, jak półeczka, często ozdobiona, na własne przybory do mycia i golenia, następnie szafka na przechowywanie rzeczy osobistych i jedzenia, a wreszcie aparat radiowy. Z czasem kupowane są większe i droższe meble⁴.

Na badanym terenie najwidoczniejsze i najbardziej wyraźne jest to w zdobnictwie mieszkań. We wsiach sprostaryzowanych spotyka się powszechnie drobne przedmioty pochodzenia fabrycznego, zakupione przez pracujących w przemyśle ojców czy braci i przywiezione do domu celem ozdobienia izby. We wsiach rolniczych izb ozdobionych w ten sposób jest znacznie mniej i właśnie one najczęściej wyróżniają dom od sąsiednich i świadczą, że ktoś z tego domu zatrudniony jest w mieście.

Większa ilość sprzętów pochodzenia małomiasteczkowego czy też fabrycznego w mieszkaniach wsi sprostaryzowanych nadaje tym mieszkańcom specyficzny charakter przez istnienie izb o bardzo zróżnicowanym ilościowo i jakościowo stanie mebli, podczas gdy we wsiach rolniczych spotykamy na ogół tylko dwie możliwości: albo izby urządzone są tradycyjnie, albo też całkowicie

nowocześnie, tzn. kompletami mebli kupionych u stolarzy w pobliskim miasteczku.

Przeprowadzone powyżej porównania między wnętrzem mieszkalnym we wsiach rolniczych i sprostaryzowanych dotyczą tylko zmian można by powiedzieć formalnych, jakie spełnia mieszkanie będące ośrodkiem produkcji, rekreacji i kultu uprawianego przez zamieszkującą je rodzinę. Zawiązanie tematu do zjawisk wyżej opisanych nastąpiło celowo, gdyż jak z dotychczasowych badań wynika, jedynie w zakresie wyżej uwzględnionym uchwytne są obecnie różnice w wyodrębnionych kategoriach wsi. Natomiast w zakresie funkcji mieszkalnych czy rekreacyjnych nie dostrzegamy tak wyraźnego zróżnicowania, być może nastąpi ono w dalszym procesie rozwojowym, jednak obecnie nie można jeszcze wywnosić na ten temat.

Rozpatrując charakter wnętrza izby wiejskiej na badanym terenie, należy skoncentrować uwagę nie tyle na meblach, co na sposobie ich ustawienia, gdyż to jest istotnym argumentem w naszym rozumowaniu. Zresztą jak się przekonamy w toku dalszych rozważań, te dwa węzłowe zagadnienia odnoszące się do badań nad wnętrzem izby wiejskiej są ze sobą ściśle związane, a w wypadku badanego przez nas terenu zgodność ta znajduje pełne potwierdzenie. Tradycyjne rozplanowanie wnętrza izby pokrywa się z planem powszechnie występującym na okolicznych terenach⁵ (il. 1).

W domu jednonętrzym akcentem dominującym w izbie jest duży piec z piekarnikiem oraz ogrzewaczem i kapturem umieszczonym nad polepą (il. 2), na której gotowano jeszcze w okresie objętym pamięcią naszych informatorów. Polepa ta z czasem została zamieniona na palenisko kryte płytą do gotowania⁶. Przy piecu znajduje się kąt przeznaczony do przygotowywania posiłków, na urządzenie którego składają się ławki okalające piekarnik, ława stojąca przy ścianie, pełniąca we wczesniejszym okresie funkcję stołu, oraz prymitywna szafka na naczynia. Szafka tak, tzw. półka, w najprymitywniejszej formie, otwarta, składająca się z paru półeczek, najczęściej umieszczona była po stronie drzwi przeciwnej aniżeli piec. Na tej samej ścianie koło półki stały zazwyczaj statki na czystą wodę, umieszczone na ziemi lub czasem na niskich stołeczkach. Pozostałe statki gospodarskie, nie mieszczące się w szafce czy na ławach wokół pieca, najczęściej zawieszane były w pobliżu na ścianach względnie trzymane w sieni. Obok kąta, w którym przygotowywano pokarmy i spełniano najbardziej podstawowe czynności gospodarskie, wydzielić można drugi, będący miejscem kultowym i służący do odpoczynku (il. 3, 6). Tworzą go umieszczone po stronie przeciwnej w stosunku do pieca: łóżka, wiszące nad nimi obrazy oraz czasem stolik pełniący funkcję ołtarzyka domowego. Łóżka te, tak zwane często wyrka, o ile występują w bardziej prymitywnej formie, stoją zawsze wzdłuż ściany szczytowej domu, przylegając do niej bokiem; przedziela je skrzynka na ubranie względnie kufer, najczęściej malowany na zielono i pełniący również funkcję schowka na odzież, lub też stół, na którym umieszczone są święte figurki i obrazy. Jeżeli stół ten nie stoi między łózkami, umieszczony jest koło jednego z nich przy zagłówniku. Pod ścianami bocznymi izby, łącząc niejako obydwie kąty, umieszczone są zazwyczaj długie ławy. Należy podkreślić, że izba tradycyjna jest w niewielkim stopniu, proporcjonalnie do swej powierzchni, zapelniona sprzętami. Dlatego też robi wrażenie przestronnej i raczej pustej.

Zasadniczym elementem dekoracyjnym w izbie tradycyjnej są zawsze święte obrazy. Obok roli kultowej

stanowią one także przedmiot dumy gospodarzy i są wyrazem poziomu ich stopy życiowej. Umieszczano je w jednym rzędzie na ścianie szczytowej ponad łózkami, a ilość ich wynosiła przeciętnie 6—8. Nie napotkano w terenie na ciekawsze obrazy bądź ręcznie malowane, bądź też stare drzeworyty czy litografie. Najczęściej spotykane są oleodruki względnie plastycznie modelowane połączenia oleodruku z gipsowokredową dekoracją, stanowiące tak charakterystyczną produkcję ośrodków znajdujących się w miejscach kultu, a szczególnie w Częstochowie. Ramy obrazów, zawyczaj proste, drewniane, przystrajane były kolorowymi girlandkami z suszonych kwiatów, barwnymi piórkami lub gałązkami jedliny. Rzadko spotykano pająki, ale znane są na tym terenie pająki kuliste oraz krystaliczne. Te ostatnie jednak występowały tylko pojedynczo i zdają się być nie tyle pozostałością formy tradycyjnej, ile zjawiskiem nowym, wprowadzonym wskutek ingerencji szkoły, świetlicy itp.⁷

Istotną różnicę w stosunku do okolicznych terenów stanowi brak niemal że całkowity na badanym terenie wycinanek z kolorowych papierów, mimo że występują one w tradycji lub często jako sztuka żywa, jeszcze prawie na całym terenie okalającym bełchatowskie⁸.

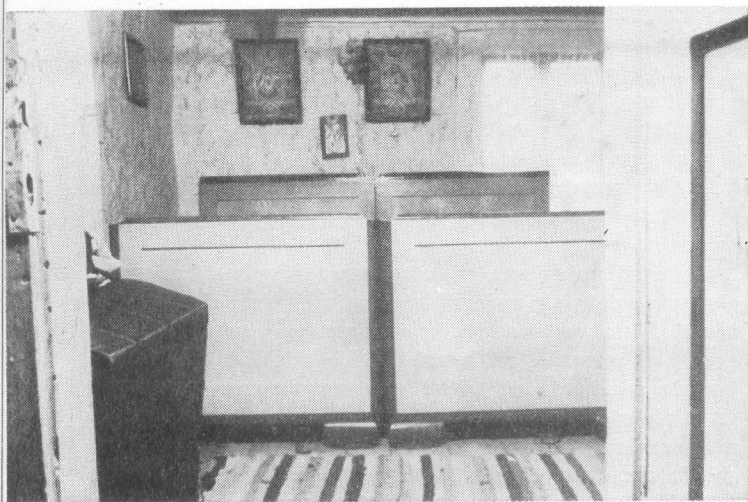
Opisana wyżej najprostsza forma wnętrza tradycyjnego ulega pewnym zmianom, pojawiają się nowe meble czy też nowe rodzaje zdobin, zanikają stare, ale wszystko w pierwszej fazie przemian nie narusza jeszcze tradycyjnego planu wnętrza, tylko powoduje zagęszczenie sprzętów w izbie. Jako jeden z pierwszych nowych sprzętów pojawia się w tradycyjnej izbie stół służący

do przygotowywania pokarmów oraz drugi, spełniający funkcję stołu podręcznego, służący często, zwłaszcza ostatnio, do odrabiania lekcji przez dzieci, spożywania pokarmów (il. 5) itp. Obok stołu, zwłaszcza tego drugiego, pojawiają się krzesła z ozdobnymi oparciami, wykonane często przez wiejskich stolarzy, ale oparte o wzory małomiasteczkowe (il. 8, 9). Ponadto często już w okresie międzywojennym spotkać można było maszynę do szycia stojącą pod oknem w miejscu stołu (il. 4).

Zasadnicza zmiana w urządzeniu izby na badanym obszarze wiąże się najczęściej z pojawieniem się nowych mebli. W okresie międzywojennym we wsiach bogatszych, a masowo w latach pięćdziesiątych na całym terenie zaczynają pojawiać się nowe meble kupowane w mieście u prywatnych stolarzy, rzadziej w sklepach meblarskich. Zasadniczym zestawem jest tu sypialnia składająca się z dwóch łóżek, szafy, z toalety z dużym lustrem, czasem jeszcze z jakiegoś pomocnika. Taka właśnie sypialnia przyczyniła się w zasadniczej mierze do zarzucenia tradycyjnego planu wnętrza (il. 10). Większość funkcji mieszkalnych spełnia już wówczas oddzielona od reszty mieszkania kuchnia, natomiast izba urządzona nowoczesnymi meblami służy przede wszystkim do spania, i to nie zawsze. Badania statystyczne przeprowadzone w jednej ze wsi położonych na interesującym nas obszarze, którą zaliczamy do kategorii wsi sproletaryzowanych, wykazały, że spanie po kilka osób na jednym posłaniu jest powszechnym zjawiskiem, bez względu na ilość posiadanych w chacie miejsc do spania. Zdarza się często, że łóżka z kompletu sypialnego stoją nie wykorzystane, natomiast większość członków rodziny

Il. 8, 9. Krzesła z ozdobnym oparciem wykonane na wsi na wzór małomiasteczkowych. Wiewiec, pow. Radomsko.

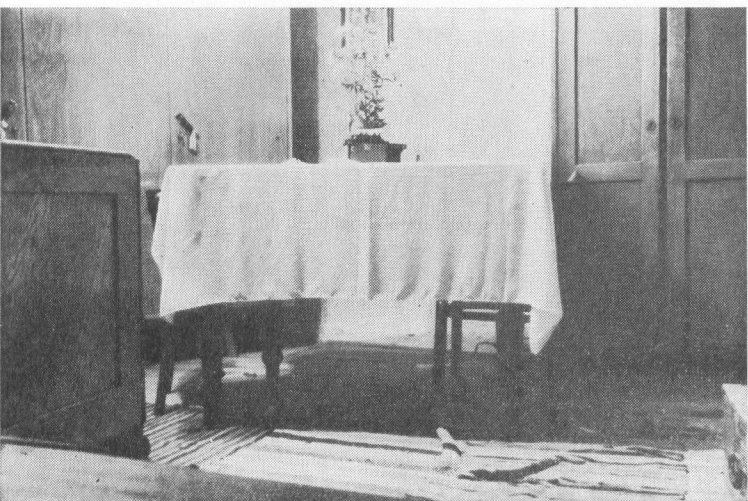




10



11



12

Il. 10. Izba współczesna — dwa złączone łóżka zajmują niemal całą powierzchnię. Łęka, pow. Bełchatów. Il. 11. Obraz i ślubne fotografie nad łóżkiem w izbie współczesnej. Stawek, pow. Bełchatów. Il. 12. Stół przykryty serwetą w izbie współczesnej. Łęka.

sypia w kuchni na różnego rodzaju kozetkach itp. Wprowadzone ostatnio na wieś i cieszące się popytem tapczany również nie rozwiązały sytuacji, gdyż na szerokim tapczanie układa się do snu kilkoro dzieci lub np. babkę z małymi dziećmi.

Zasadniczym akcentem w nowym wnętrzu są dwa łóżka złączone, umieszczone przy ścianie szczytowej i wychodzące na środek izby. W większości wypadków w niewielkich domach zajmują one przeważającą część powierzchni izby (il. 10), przy ścianie umieszczone są szafy, lustra oraz te sprzęty, które pozostały z tradycyjnego urządzenia izby jako niezbędne. Do takich należy np. kufer na ubranie, jakieś ławki. W nogach łóżek, o ile miejsce na to pozwala, stoi stół, w rogu izby toaleta z dużym lustrem, najczęściej ustawiona skośnie (jeżeli nie znajduje się koło szafy), względnie jeszcze jedna szafa, pod oknami kwietniki z doniczkowymi kwiatami. Charakterystyczna dla nowego wnętrza izby jest zazwyczaj tylko częściowa zmiana funkcji stołu, jak wiemy spełniającego dawniej rolę ołtarzyka domowego. Obecnie jest on najczęściej przykryty kolorową, tkaną wzorzystą kapą, na której często położona jest jeszcze koronkowa lub robiona szydełkiem niciana serweta. Stoi na nim też bukiet sztucznych kwiatów w szklanym, czasem nawet kryształowym wazonie. Często jako reminiscencja dawnego zdobnictwa są o ten wazon oparte obrazki, czasem, ale rzadko, o tematyce religijnej, najczęściej jednak pocztówki przysyłane przez dzieci z miasta, życzenia świąteczne względnie fotografie najbliższej rodziny. Tak więc stół przestaje być akcentem o charakterze sakralnym, ale w dalszym ciągu nie spełnia swej podstawowej roli. Obok tego stołu często w izbie znajduje się jeszcze jeden będący niemal że bezpośrednią kontynuacją dawnego ołtarzyka domowego; jest on zabezpieczony szczelnie bukietami sztucznych kwiatów, przyborami do szycia itp. Nie zawsze jednak ołtarzyk ulega automatycznej likwidacji wraz ze zlikwidowaniem stołu lub przeznaczeniem go na inny cel. Często w takim właśnie momencie figurki święte i całe ich przybranie przenosi się na komodę stojącą pod ścianą, na jakąś szafkę czy nawet umieszcza się je wysoko na szafie na ubrania.

Zdobnictwo nowego wnętrza zmienia się całkowicie i traci swój tradycyjny charakter. Przede wszystkim likwidacji ulega rząd obrazów umieszczonych dawniej nad łóżkami. Miejsce ich zajmuje jeden duży oleodruk o tematyce sakralnej, najczęściej o zdobionych złoconych ramach, nie ozdobiony ponadto niczym innym (il. 11). Charakterystyczny wydłużony kształt obrazu sprawia, że nieraz zajmuje on niemal że całą szerokość ściany nad obydwojma złączonymi ze sobą łóżkami. Czasem obraz ten zawieszony jest na kilimie wiszącym nad łóżkiem, jednak praktyka zawieszania kilimów na ścianach jest zupełnie nowa na wsi i często spotyka się nawet z krytyką. Powszechnie uważa się, że „ładnie”, tzn. wzorzyste malowane ściany są piękniejsze od kilimów na nich zawieszanych, że ściany tych nie należy niczym zasłaniać. Obok dużego oleodruku, zajmującego centralne miejsce, czasem jeszcze nad łóżkiem zawieszają się fotografie ślubną gospodarzy, oczywiście w dużym powiększeniu. Często również obrazy, które dawniej były nad łóżkami, zostają przewieszane na boczną ścianę i umieszczone w jakimś zdobniczym układzie wraz z nowymi obrazkami przyniesionymi z jarmarku, z fotografiami dzieci, obrazkami, które dzieci otrzymały na pamiątkę pierwszej komunii (il. 13). Na podkreślenie zasługuje również zmiana tematyki obrazów sakralnych wiszących w izbie. Do tradycji należało, aby w izbie był obraz Matki

Boskiej, wizerunek Chrystusa na Krzyżu oraz pamiątka z najbliższego miejsca odpustowego czy też pielgrzymki, w której wzięli udział gospodarze. W bardziej tradycyjnych domach przestrzegano, aby izby strzegły od pożaru św. Florian, od złodziei św. Antoni, od powodzi św. Jan Nepomucen. Zadaniem wszystkich świętych przedstawionych na obrazach, wiszących w izbie, było ochranianie obejścia przed nieszczęściem, zapewnienie rodzinie dostatku⁹.

W współczesnych izbach nie spotyka się już tak licznej galerii świętych, a tematyka zawieszanych obrazów jest, jak chyba należy przypuszczać, narzucona przez jarmarcznych obrazników. Najczęściej pojawiający się obraz Chrystusa na łodzi nie jest związany z żadnym wierzeniem ani też tematem, który byłby szczególnie w ostatnich latach propagowany przez kościół. Niewątpliwie świadczy to o zmianie rangi obrazów w izbie, bardziej zwraca się bowiem uwagę na ich walory estetyczne aniżeli na funkcje sakralne. Obok świętych obrazów pojawiają się we współczesnym wnętrzu formy, które uznać możemy za poprzedzające obrazy świeckie. Jako etap przejściowy można chyba potraktować liczne kartki pocztowe z życzeniami świątecznymi lub widokówki otrzymywane najczęściej od dzieci przebywających stale w mieście czy też tymczasowo w wojsku. Widokówki te umieszczone są na sprzętach i stanowią wyraźnie zaplanowany akcent zdobniczy albo też tworzy się z nich czasem w połączeniu ze zdjęciami rodziny całe kompozycje, które umieszczone za szkłem czy naklejone na karton zawieszane są na ścianie¹⁰. Obrazów o tematyce świeckiej spotyka się niewiele, czasem są to widoczki wycięte z czasopism, bardzo często z „Przyjaciółki”, która to gazeta przez jakiś czas umieszczała na ostatniej stronie reprodukcje z galerii malarstwa polskiego i obcego. Czasem są to oleodruki zakupione na jarmarku, czasem modne — zwłaszcza ostatnio — obrazki, których wzór tworzy kombinacja mozaikowa z kolorowych szkiełek, szkła tłuczonego i kawałków lustra. Charakterystyczny dla tego terenu jest brak albo znikoma ilość tak powszechnych na innych obszarach Polski makatek malowanych na płótnie lub papierze, przedstawiających rodzajowe scenki z życia zwierząt, czy też romantyczne scenki wzięte rzekomo z życia wsi.

Następnym nowym elementem w izbie wiejskiej są kwiaty doniczkowe umieszczane na licznych kwietnikach względnie parapetach okien. Wszystkie zmiany zarówno w urządzeniu, jak i przystrojeniu izby tradycyjnej idą w kierunku upodobnienia jej do małomiasteczkowego pokoju. Niewątpliwie elementem umacniającym to wrażenie są bardzo liczne serwetki szydelkowe albo ażurowe wykonane z plastiku, które umieszczone są niemalże wszędzie. Spotyka się takie właśnie serwetki rozłożone na łózkach, stole, krzesłach, drzwiach szafy itp. Oprócz serwetek koniecznym przyozdobieniem izby są ażurowe firanki wieszane na karniszu i zasłaniające całe okno. Ostatnio firanki te zastępowane są wzorzystą drukowaną folią, która przepuszcza światło.

Do często spotykanych atrybutów „nowoczesności” w izbie należy też lalka, która posadzona jest na łóżku. Lalki tej oczywiście nigdy nie otrzymują do zabawy dzieci, stanowi ona wyłącznie akcent dekoracyjny mieszkania.

Zasadniczym zmianom ulega również kuchnia. Trudno mówić o tradycyjnym urządzeniu kuchni wiejskiej wówczas, gdy stanowił ją tylko kąt przeznaczony do gotowania posiłków dla domowników i bydła. Wyposażenie takiej kuchni stanowiły wówczas najprostsze sprzęty stojące wokół pieca i przeznaczone do przygotowywa-



Il. 13. Obrazy religijne i świeckie tworzą rytmiczny układ zdobniczy. Dworszowice Kościelne, pow. Pajęczno.

nia pokarmów. Jeśli nawet w tradycyjnym domu w początkach bieżącego stulecia znajdowało się osobne pomieszczenie przeznaczone na kuchnię, wówczas zawsze obok statków kuchennych znajdowało się w nim łóżko i spały dzieci czy też starzy rodzice.

Jedynym akcentem zdobniczym była wisząca szafka na naczynia, w której umieszczano stojące, oparte o tylną ściankę kolorowo malowane fajansowe talerze, wieszano porcelanowe kubki itp. Z czasem półkę tę zastępuje oszklona, w brązowym kolorze szafa, aby z kolei ustąpić miejsca białemu kredensowi.

Można zaryzykować twierdzenie, że biały kredens kuchenny jest pierwszym nowym sprzętem pojawiającym się niemal w każdym domu pod koniec okresu międzywojennego względnie w latach powojennych. Zmienia on zasadniczo układ kuchni, zajmując najczęściej ukośne miejsce w rogu naprzeciw pieca. Kredens ten nie zawsze spełnia swą podstawową rolę, często znajdują się w nim tylko naczynia nie używane, przeznaczone na święto.

W ostatnich latach kuchnia wiejska znów zmienia się zasadniczo. Przede wszystkim likwidacji ulega tradycyjny piec, ustępując miejsca przystawionej doń lub bezpośrednio do komina żelaznej małej kuchence, a następnie nowoczesnej tzw. szamotce. Umebłowaniem współczesnej kuchni stają się coraz powszechniej zestawy białych mebli, kupowane zazwyczaj w

Zmiana umeblowania łączy się ze zmianą zdobnictwa wnętrza kuchni. Pojawia się tam szereg wyszywanych makatek, na których umieszczone są sentencje w rodzaju „zimna woda siły doda”, „żona gotuje, co mężowi smakuje” itp. Wraz z nowymi sprzętami pojawia się wodniarka, tzn. szafka na wiadra z wodą i miednice, a koło niej koniecznym staje się zawieszenie ręcznika i w ten sposób powstaje nowy kąt służący do utrzymania czystości.

Także w kuchni pojawiają się firanki w oknach, kwiatki doniczkowe itp.

Śledząc przemiany zachodzące w urządzeniu wnętrza izby chłopskiej jak i występujące na tym odcinku zróżnicowanie w zależności od kategorii wymienionych typów wsi, dostrzegamy nasilający się proces dysharmonii kulturowej¹¹; nie przebiega on zresztą wszędzie jednakowo — intensywniejszy jest we wsiach, gdzie urządzenie wnętrza jest bardziej tradycyjne, zaś we wsiach sproletaryzowanych kontrasty te są mniejsze, ale znajdujemy tam mniej elementów tradycyjnych, które zwykle spotykamy w chłopskich izbach.

Na tym tle również można wyodrębnić pewne różnice we wzorcach estetycznych dla obu kategorii wsi. Idealem ich jest pokój małomiasteczkowy, wieś tradycyjna dąży do tego przez wymianę mebli w całości, toteż albo występuje tam jeszcze izba tradycyjna (bardzo rzadko), albo unowocześniona. Natomiast we wsiach sproletaryzowanych mieszkańcy usiłują osiągnąć ten efekt przez dodawanie pojedynczych mebli, a nie kompletów, oraz ozdób, co sprawia, że izba taka wygląda inaczej. Więc w obu kategoriach wsi istnieje ten sam wzorec w zakresie urządzenia wnętrza izby chłopskiej, ale różnymi sposobami dąży się do osiągnięcia tego celu, w wyniku czego następują też pewne odrębności w osiągniętych rezultatach.

¹ J. Gajek, *Studia nad etnograficzną regionalizacją Polski*. „Lud”, 1961, nr XLVII, s. 210 oraz załączone mapy.

² O. Mulkiewicz-Goldbergowa, *Bełchatowskie jako przedmiot badań nad zróżnicowaniem kultury ludowej*. „Łódzkie Studia Etnograficzne”, 1966, t. VIII, s. 14—17.

³ O. Mulkiewicz-Goldbergowa, *Wiejskie tkactwo chatupnicze w Bełchatowskiem*, „Etnografia Polski”, t. X, s. 209—211.

⁴ Analogiczne zjawisko spotyka się w rolniczych wsiach Śląska; podczas badań prowadzonych przeze mnie we wsiach Miedzna i Grzawa w powiecie pszczyńskim różnice między urządzeniem wnętrza domu bogatego gospodarza a mieszkającego u niego na komorze robotnika kopalni były tak znaczne jak różnice między domem mieszkańca dużego miasta a wsi.

⁵ Por. Z. Neymanowa, *Wnętrze chaty we Włynicach i okolicy*, „Prace i Materiały Muzeum Archeologicznego i Etnograficznego w Łodzi”, seria etnograficzna, 1963, nr 7, s. 75—79; tejsze, *Wnętrze chaty w Klonowej i okolicy*, „Prace i Materiały Muzeum Archeologicznego i Etnograficznego w Łodzi”, seria etnograficzna, 1960, nr 3, s. 209.

⁶ K. Kwaśniewski, *Paleniska i piece w dawnym budownictwie ludowym*, Wrocław 1963, s. 77, mapa nr 79; Z. Neymanowa, *Wnętrze chaty we Włynicach...*, wyd. cyt., s. 81.

⁷ Podczas badań terenowych tylko jeden raz napotkano izbę ozdobioną pająkiem krystalicznym; mieszkanką jej była samotna kobieta, której ambicją było posiadanie „ładnego” mieszkania. Ozdoby, które wykonywała, były najczęściej wzorowane na poradach „Przyjaciółki”.

⁸ J. Grabowski, *Wycinanka ludowa*, Warszawa 1955, s. 96—100.

⁹ Zwyczaj stawiania maszyny do szycia pod oknem, gdzie jest najjaśniej, i usuwania stamtąd stołu, jest powszechny na terenie Polski. Por. J. Dydowiczowa, *Wnętrze chatupy [W:] „Kultura ludowa Wielkopolski”*, Poznań 1960, s. 177.

¹⁰ R. Reinfuss, *Malarstwo ludowe*, Kraków 1962, s. 22.

¹¹ K. Dobrowolski, *Studia nad życiem społecznym i kulturą*, Wrocław — Warszawa — Kraków 1966, s. 140—143.

Fot.: Janiśław Baranowski — il. 2—8, 10—12, 14; Bogumił Jewsiewicki — il. 13; Olga Mulkiewicz-Goldbergowa — il. 9. Rys.: Irena Sujkowa.



Il. 14. „Święty kąt” w izbie tradycyjnej Łuszczanowice.