

PAWEŁ SCHMIDT  
Katedra Etnologii  
Uniwersytet Łódzki

## „CENTRALNOŚĆ” I „POGRANICZNOŚĆ”. DWA MODELE TOŻSAMOŚCI

W naukach humanistycznych tożsamość doczekała się wielu opracowań i definicji mających wyjaśnić pojęcie odnoszące się do zjawiska, które wymyka się często próbom sformalizowania go jako ścisłego terminu. Propozycje rozróżnienia tożsamości grupy i jednostki, tożsamości społecznej, etnicznej czy kulturowej prowadzą raczej do dodatkowego zagmatwania istoty tego zjawiska niż do wyjaśnienia, czym jest sama tożsamość. Charakterystyczne dla wielu opracowań jest ujęcie problemu tożsamości w świetle poczucia odrębności, zasadzającej się na postrzeganej odmienności, nawet obcości względem *innych*. Tymczasem tożsamość, w samej warstwie semantycznej, odnosi się do *bycia takim jak. Tożsamy to podobny, niemal identyczny*, co ma także odzwierciedlenie w wielu językach — niem. *Identität*, ang. *identity*, fr. *identité*. Czy zatem w badaniach nad tożsamością nie powinno się zwrócić ku tym jakościom, do których tożsamość badanych się odnosi, a które dla tych ludzi są własne, rdzenne, wspólne?

Celem moich badań jest wyjaśnienie zjawiska tożsamości — zjawiska, nie zaś opisującego je terminu. To z kolei sprowadza tok interpretacji na znaczenia nakładane przez uczestników zdarzeń działaniom, w których realizują oni swą tożsamość. Choć refleksja nad własną tożsamością nie pojawia się stale, ale jest najczęściej wywoływana zderzeniem z szeroko rozumianą odmiennością (może tutaj właśnie jest miejsce dla poczucia odrębności jako zjawiska, poprzez które tłumaczona jest nieraz tożsamość), to sama tożsamość przejawia się zarówno w działaniach noszących charakter rytualny czy świąteczny, jak i tych codziennych. Istotne jest tutaj odnoszenie działań do wartości o znaczeniu wspólnym dla członków danej grupy i mogących być obiektami identyfikacji kulturowej, etnicznej czy społecznej. Takie wartości, nazwane przez Smolicza *wartościami centralnymi*,

należy uznać za jeden z zasadniczych składników kultury grupy. Stanowią one przeważnie rdzeń systemu ideologicznego i funkcjonują jako symboliczne wartości grupowe, z którymi członkowie grupy chcą się utożsamiać (...) stanowią niezbędny łącznik pomiędzy kulturowymi a społecznymi systemami grupowymi. Gdyby nie było takiego łącznika, zarówno system kulturowy, jak i społeczny

musiałby ulec dezintegracji. To dzięki wartościom centralnym możemy wyodrębnić grupy społeczne jako grupy etniczne, religijne czy też jeszcze inne, jeśli uwzględnimy różne aspekty kulturowe.

(Smolicz, 1990, s. 77)

Wartością centralną stać się może zatem każda wartość kulturowa lub społeczna, o ile w świadomości uczestników kultury, w której stanowiąc ona będzie o rdzeniu systemu ideologicznego zbiorowości, zapewni trwałość istnienia grupy i jej kultury. Nie oznacza to jednak, że sama wartość centralna jest w tej kulturze jakością stałą. W dziejach tej kultury, podlegającej przecież zmianom, zmianie może ulec sama wartość centralna — nie tyle jej treść empiryczna, ile jej znaczenie. Jeśli stanowi ona jednak obiekt identyfikacji kulturowej, pozostaje wartością centralną, to znaczy taką, wokół której kształtuje się tożsamość kulturowa na poziomie grupy oraz poczucie tej tożsamości jako świadomość uczestników kultury. Nigdy jednak tożsamość kulturowa nie opiera się na jednej tylko identyfikacji, podobnie jak czynności identyfikowania się nie można odnosić do jednej tylko wartości centralnej — tj. traktować jej jako czynności elementarnej (por. Znaniecki, 1971). Tożsamość kulturowa nie jest też prostym zsumowaniem identyfikacji nakierowanych na wartości istniejące w świadomości podmiotów działań społecznych jako wartości centralne. Wartości te stanowią bowiem złożony system, w którym jedne z nich wydają się bardziej, inne mniej istotne w kontekście tożsamości kulturowej. Tak jak wartości, tak też ich hierarchia w systemie ideologicznym grupy może podlegać zmianom na skutek wydarzeń historycznych, w których uczestniczy grupa, procesów politycznych i ekonomicznych, czy wreszcie wskutek integracji lub asymilacji z kulturą innej zbiorowości lub kulturą nadrzędną (np. narodową, masową).



Ryc. 1. Walery Eljasz, „Górale”

W dociekaniach nad istotą i znaczeniem tożsamości interesuje mnie tożsamość członków grup lokalnych, realizowana w działaniach tych ludzi jako reprezentantów takich zbiorowości i ich kultur. Porównuję wartości, do których odnoszone są działania mieszkańców polskiego Spisza i Podhala, będące dla nich obiektami identyfikacji. Wartości, dzięki którym mogą oni realizować się jako Spiszacy i Górale. Spiszacy, stanowiący zbiorowość pogranicza kulturowego i narodowego, są reprezentantami kultury ulegającej stopniowej asymilacji z kulturą podhalańską. Górale, to reprezentanci żywej, atrakcyjnej kultury, będący dla Spiszaków podstawową grupą odniesienia. Zakładam, że mimo wielu podobieństw

w rdzeniach porównywanych kultur, tożsamość ich reprezentantów realizowana jest w odmienny sposób. Mówiąc inaczej, inne jest odniesienie ich działań do wartości, będących obiektami identyfikacji z grupą i kulturą.

Dla celów badań wybrałem te wartości, wokół których może, choć nie w takim samym stopniu dla obu porównywanych grup, kształtować się poczucie świadomości tożsamości badanych ludzi. Należy zaznaczyć, że żadna z wybranych wartości nie występuje samodzielnie w kontekście tożsamości badanych zbiorowości. Działania badanych jednostek wskazują na odniesienie się w nich do całego grupowego systemu ideologicznego lub, w razie jego braku, do ogólnego kontekstu kultury, w jakim zostało podjęte działanie, nie zaś do konkretnej wartości centralnej. Stąd wzajemne prze-



Ryc. 2. Aleksander Kotsis,  
„Kłusownik”

nikanie się omawianych wartości w poszczególnych wypowiedziach traktowanych jako czynności społeczne oddaje złożoność identyfikacji z własną kulturą wyrażoną w działaniach, które są manifestacją tożsamości.

Wszelkie działania, których dotyczą cytowane wypowiedzi, zarówno własne, jak i postrzeżone, interpretowane są przez członków obu zbiorowości w oparciu o zasób ich wiedzy o świecie, o sobie i innych. Interpretacja ta, ograniczona zawsze ramami własnego systemu wartości, odnoszona jest zatem do znaczenia wartości własnych, które nie muszą stanowić jednocześnie systemu ideologicznego grupy sąsiedniej.

Wartościami będącymi przedmiotem analizy są język, pochodzenie i region, wreszcie wiara i narodowość. Do nich bowiem najczęściej odnoszone są działania badanych ludzi, świadczące o podejmowaniu przez nich roli reprezentanta własnej kultury. Najczęściej pojawiającą się tutaj wartością centralną jest język. Nie oznacza to, że traktuję tę wartość jako nadrzędną wobec innych. Jest to raczej wartość najbardziej uniwersalna, występująca w większości kultur jako wartość centralna. Poza tym język stanowi sam w sobie pewien zespół wartości i symboli, którymi człowiek opisuje wartości pozostałe. Z drugiej strony, wartości te odnoszone są właśnie do języka.

Mowa rodziców jest pierwszym i przynajmniej do czasu podjęcia nauki szkolnej jedynym narzędziem opisu i komunikacji ze światem, jakiego używa jednostka. Powoduje to, że nawet po przyjęciu języka oficjalnego, np. narodowego, gwara funkcjonuje w kontaktach wewnątrz grupy zdecydowanie częściej niż język oficjalny. Mamy wówczas do czynienia z podejmowaniem przez jednostki tworzące grupę lokalną działań odnoszących się do

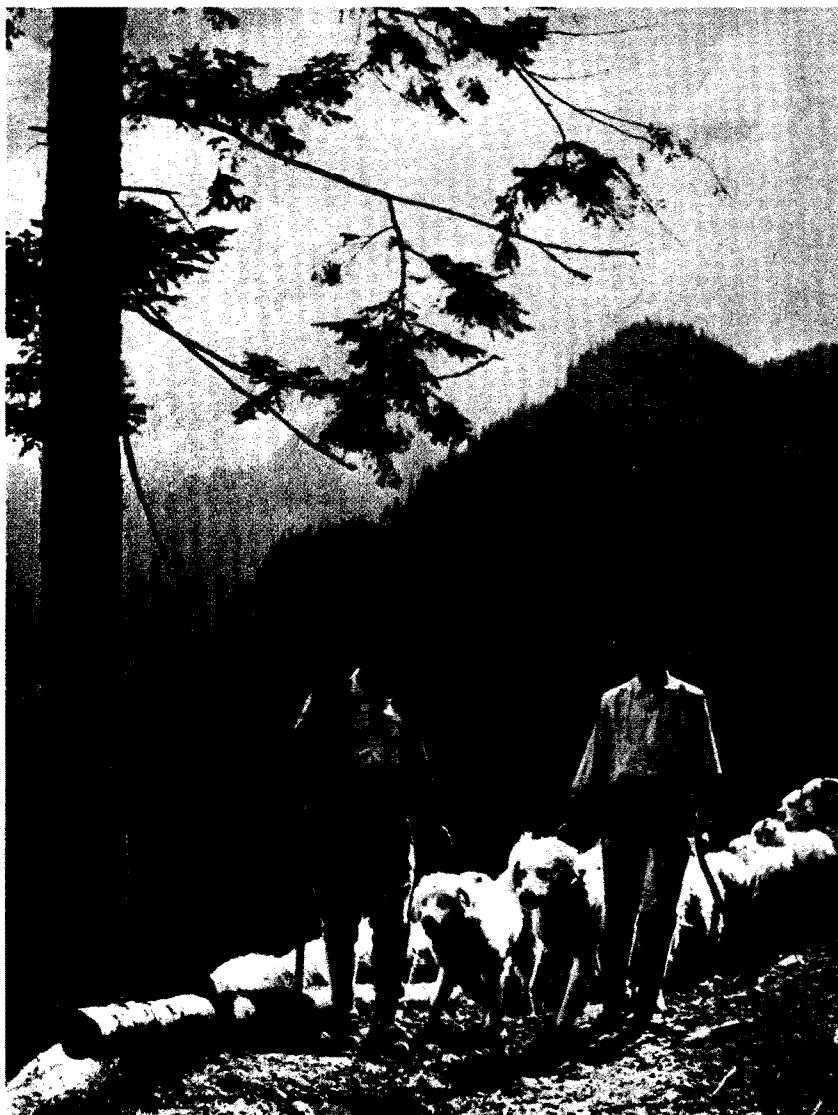
wartości jednoczącej grupę, nie wymagających jednak świadomości tego odniesienia. W grupach, w których język jest wartością centralną, wchodzącą w skład zbiorowego systemu ideologicznego grupy, gwara jest używana także w kontaktach z członkami innych zbiorowości, z uczestnikami innych kultur. Działanie to, odnoszące się do tej samej wartości, wskazuje na inną rolę języka, na inne znaczenie samej czynności. U Górali podhalańskich, przy powszechnej znajomości języka narodowego, następuje świadomy wybór narzędzia komunikacji w celu demonstracji własnej przynależności etnicznej i kulturowej, co świadczy o świadomości odnoszenia tego działania do systemu wartości jednoczących grupę, o podejmowaniu roli jej reprezentanta, co za tym idzie, o świadomości własnej tożsamości kulturowej. Dlatego powszechne jest przekonanie o tym, że „Górali można rozpoznać po gwarze” (AZE A 6308).

To lakoniczne stwierdzenie oznacza nierozzerwalny związek kultury podhalańskiej, uczestników tej kultury i gwary miejscowej, mimo iż wypowiedziane było w polskim języku literackim, służącym kontaktom z nie-Góralami. W większości wypowiedzi mieszkańców Podhala samookreślenie poprzez język odbywa się w równie lakonicznych wyrażeniach. Po nich dopiero następuje z reguły swoista autoprezentacja językowa i kulturowa, polegająca na przejściu rozmówcy z języka ogólnopolskiego na gwara góralską, mającą przekonać słuchacza o zasadności tego twierdzenia.

Piękne som te góry nase. Jak tak se rano wyżrę z uokna na te nase góry, to mi tak dobrze jest, ze nie wim. A specjalnie mi tu uokienko na te góry wychodzi, zeby ja se mogła popatrzeć i cieszyć sie mogła. Bo jak ja w Stanak była, to tynskniła barzo. Jak mi kiedyś pokazali taki kalendarz, co tam góry béły, te ich góry i nase, to jak je zobaczyłak, to je całowałam, chocie sie śmieli ze mnié. Ale ja im padom, ze nawet jak na papierze, to ja je boškać moge, bo ja Góralko jestem. I po góralsku im godałam, a óni sie śmieli, bo nié rozumieli jak ja sybko mówiłam. Ale ja sie nie wstydzila, bo tak pięknie se godałam. A jak se z Góralem mogła pogodać to tyz pięknie béło...

(AZE A 6897)

Demonstracja własnej tożsamości w działaniach odnoszonych do języka jest chyba najbardziej widocznym przejawem świadomości własnej przynależności etnicznej. Odbiorca, nastawiony poniekąd ze swej natury na werbalny sposób komunikacji i opisu świata, rozumie taką demonstrację w zasadzie podobnie do autora takiej czynności. Odniesienie działań do pozostałych wartości centralnych odbywa się jednak w innych, nie zawsze tak czytelnych sferach rzeczywistości społeczno-kulturowej. Ponadto w grupie o wykrystalizowanym zbiorowym systemie ideologicznym działania będące identyfikacją z kulturą nie odnoszą się do pojedynczych wartości, ale do całości systemu. Znając najważniejsze wartości wchodzące w skład zbiorowego systemu ideo-



Redyk, fot. Zbigniew Kamykowski

Stary pasterz z Żębu, fot. Stefan Arzyński



logicznego grupy, jaką są Górale podhalańscy, można pokusić się o zbudowanie modelu ich tożsamości, a przynajmniej o wyjaśnienie, na czym zasnada się ich tożsamość kulturowa na poziomie grupy. Zakładam, że model ten odpowiada zapewne innym zbiorowościom terytorialnym, które realizują swą tożsamość opartą o rdzeń kultury złożony z jednoczących grupę wartości centralnych.

Dla tożsamości kulturowej Górali podhalańskich wartości centralne, składające się na ich zbiorowy system ideologiczny, pełnią równorzędną rolę. Język, pochodzenie, region, wiara i narodowość stanowią z osobna odniesienia działań jednostek, stanowią także system, wokół którego realizuje się tożsamość grupy. W systemie tym nie tylko nie istnieje hierarchia tych wartości, ale występują ściśle zależności między nimi, pozwalające umieścić pojedynczą identyfikację w kontekście dowolnej innej wartości centralnej. Co prawda pewną nadrzędną rolę pełni tutaj język jako narzędzie realizacji wielu działań odnoszonych do całości systemu. W języku dokonuje się także opis wizerunku własnego i grup obcych. Jednak analizując wypowiedzi Górali podhalańskich, można łatwo wyłowić z nich powiązania odniesień podejmowanych czynności z więcej niż jedną wartością.

Oprócz demonstracji językowych, podejmowanych przez Górali podhalańskich, mających świadczyć o ich przynależności do grupy i kultury, w wypowiedziach mieszkańców Podhala przebija chęć podkreślenia związku z terytorium grupy. Różnice w określeniu wyraźnych granic terytorium świadczą o powiązaniu tej wartości z innymi. Dla Górali podhalańskich region stanowiący obszar objęty kulturą góralską to Podhale lub *Góralyszczyzna*:

Góral to mieszkaniec gór. Nie-Górale to cepry. Ale inny góral z Podhala, inny z Beskidów.

(AZE A 6279)

Jednak dla większości mieszkańców objętych badaniami wsi własne terytorium ograniczone jest do Podhala, czasami nawet tylko do jego południowej części zwanej Skalnym Podhalem.

Góral to ktoś, kto urodził się na Podhalu. W innych górach to już nie-Górale.

(AZE A 6258)

Górale żyją tylko na Podhalu, a na Podhalu to są ludzie skalni.

(AZE A 6272)

Różnice w pojmowaniu własnego terytorium wynikają z kontekstu wypowiedzi, z identyfikacji raz z terytorium własnym, zawężonym do obszaru własnej wsi i jej najbliższej okolicy (głównie przez podobieństwa), raz do ideologicznego *Wielkiego Podhala* stworzonego przez autorów programu re-

gionalizmu podhalańskiego. Świadomość ram ideologicznych, nakreślonych przez regionalizm (o którym piszę jeszcze w dalszej części tekstu), wpływa na sytuacyjny kontekst wypowiedzi. Ponadto różnice w identyfikacji z regionem mogą wpływać jeszcze z odmiennego traktowania Góralczyzny i kultury podhalańskiej przez Związek Podhalan — pragnący rozciągnąć kulturę podhalańską na tereny Karpat od Łemkowszczyzny po Morawy, innego zaś przez prekursora tego stowarzyszenia — Związek Górali, który zawęził terytorium góralskie do Podtatrz (zob. Chudziński, 2001, s. 30–33). Pomimo upowszechnienia ideologii regionalizmu w ujęciu Związku Podhalan pozostały jednak wśród mieszkańców Podhala tendencje do zachowania homogeniczności grupy, wymuszającej ograniczanie Góralczyzny do „prawdziwego” Podhala jako kolebki góralskiej kultury i tradycji.

Niezależnie od określania granic własnego terytorium, identyfikacji z regionem, nierozzerwalnie towarzyszy identyfikacja z przodkami. Region to zbiorowa własność grupy rozumianej jako *continuum*. To ziemia ojców, o którą trzeba dbać, tak samo jak oni to robili, gdyż w ten sposób czci się nie tylko swą ziemię, ale też swych przodków. Poprzez powiązanie regionu, jako swego miejsca w świecie, z pochodzeniem, z więzami krwi, grupa i terytorium rozumiane są jako integralna całość. Tożsamość Górali realizuje się więc m.in. w niechęci do odstąpienia gruntów, nawet jeśli nie przynoszą one zysków. Nie należy także, w myśl przestrzegania systemu wartości, opuszczać własnego regionu. Wyjazdy do Ameryki tłumaczone są najczęściej jako tymczasowe, w celu zarobienia pieniędzy dla gospodarstwa na Podhalu. Nawet jeśli ktoś zostanie w Chicago, które jest najczęstszym celem góralskiej emigracji, nie porzuca Podhala przeniesionego już przez wcześniejszych emigrantów za ocean.

Ta wierność ziemi ojców przekłada się także na inne wartości systemu. Wierność regionowi, wierność przodkom, to także wierność obyczajom i tradycji. Dlatego „prawdziwy” Góral musi być wierny wierze katolickiej i narodowi polskiemu. W omawianym systemie region podhalański stanowi część terytorium polskiego, zaś jedyną polską wiarą może być wyznanie rzymskokatolickie praktykowane w ramach polskiej liturgii. Sztwyne powiązanie wartości uznawanych przez mieszkańców Podhala za wyróżniki *góralkości* powoduje, że w społecznym i kulturowym obrazie świata góralskiego nie może występować *nie-Polak, niekatolik*. Równorzędna rola wiary i narodowości w systemie wartości centralnych powoduje dążenie do homogeniczności nie tylko własnej, lokalnej kultury, ale także kultury narodowej, której Górale podhalańscy czują się niemal modelowymi reprezentantami. Wyobcowanie grup nie spełniających wspomnianych wyżej wytycznych ideologii góralskiej nie wpływa na tożsamość Górali podhalańskich. Obcy, jak choćby Spiszacy, stanowią znany obiekt podzielanej z nimi rzeczywistości społeczno-kulturowej, nie wpływają jednak na identyfikacje z własną kulturą — nie stanowią

odbicia wizerunku własnego, koniecznego dla poczucia odrębności. Przy wykrystalizowanym, czytelnym systemie ideologicznym grupy, popartym działaniem instytucji, identyfikacja z własnymi wartościami stanowiącymi rdzeń kultury jest wystarczająca dla funkcjonowania grupy na poziomie zbiorowej tożsamości kulturowej.

Tożsamość ta realizowana jest nie tylko poprzez słowne deklaracje i demonstracje językowe. Dzięki wierności powyższym wartościom łączącym się w system, niemal wszelkie elementy dziedzictwa kultury podhalańskiej nie podlegają dezaktualizacji. Funkcjonowanie tradycyjnego stroju świątecznego, kulturowanie obrzędów pasterskich, nawet organizowanie na kilku polanach tatrzańskich redyku w formie tzw. wypasu kulturowego, z jednej strony służy podtrzymaniu góralskich tradycji i tożsamości, z drugiej istnieje dzięki zbiorowej tożsamości grupy realizowanej w zunifikowanych działaniach jednostek odnoszących te działania do wspólnego dla nich systemu wartości.

Podjęcie takich działań jest możliwe jedynie przy zgodności zbiorowego systemu ideologicznego grupy z osobistymi systemami wartości jej członków. Zbiorowy szacunek dla przodków przejawia się nie tylko w kulturowaniu tradycji z okazji świąt czy imprez folklorystycznych. Jest on także zgodny z „wyznawanym” przez jednostki szacunkiem dla osób starszych widocznym choćby w grzecznościowych formach typu *stryku*, *krzestna*, jakimi posługują się w kontaktach z nimi młodszy Górale. Formy te świadczą także o zwyczajowym rozumieniu grupy jako zbiorowości połączonej domniemanymi więzami krwi. Wspólne pochodzenie, wspólne terytorium, wspólne tradycje, wiara i inne wartości realizują się także w codziennych działaniach jednostek, które nie muszą odnosić tych działań do własnej tożsamości, ponieważ funkcjonują one w systemie społecznym, którego jednostki „uczyły się” od chwili narodzin. System ten służy podtrzymaniu wartości centralnych jako tych, które zapewniają trwałość grupie. Dlatego system ten wykształcił instytucje autorytetów podtrzymujących wiarę w te wartości, jak też sankcje społeczne wobec jednostek działających niezgodnie z nimi. Chociażby zakładanie stroju tradycyjnego w niedzielę funkcjonuje „bo tak trzeba” — z racji wierności wartościom góralskim, a także „bo inaczej nie wypada” — wobec możliwości narażenia się na negatywne oceny innych członków grupy.

Mimo to wśród starszych mieszkańców Podhala istnieje przekonanie o dewaluowaniu i powolnym zanikaniu wartości góralskich, o tym, że „prawdziwi Górale” żyli dawniej, a nie teraz. „Niewielu teraz Górali. Góral to tylko ten, co nosi strój góralski” (AZE A 6281).

Asymilacja z kulturą masową, zmiana sposobu gospodarowania wywołana brakiem możliwości wypasu owiec w Tatrach i małą opłacalnością rolnictwa, wymusiła odejście od niektórych tradycji stanowiących wartości, o które opiera się zbiorowy system ideologiczny grupy. Zmiana ta nie spowodowała jednak zaniku tych wartości, które mimo ich braku we współczesnych

działaniach Górali podhalańskich funkcjonują nadal jako konstrukty świadomości. Właściciel pola nadal jest gazdą, nawet jeśli utrzymuje się przede wszystkim z turystyki, Górale nadal postrzegają siebie (i są postrzegani przez innych) jako pasterzy mimo braku pastwisk górskich. Nie spowodowała także upadku podstawowych autorytetów (gazda, baca, ksiądz, starzec), wykorzenienia gwary, zaniknięcia działań odnoszonych do wartości centralnych. Zmiana dotyczy zatem tylko empirycznej treści wartości stanowiących obiekty identyfikacji, nie zaś ich znaczenia. Zmianę systemu postrzegać należy raczej jako dostosowanie go do realiów współczesnego świata. Świata, w którym Góral nadal jest tym samym nosicielem wartości, mimo zmiany warunków i stylu życia.

Tak, ja jestem prawdziwym Góralem, tym ciałem wewnętrznym. Ale ktoś może powiedzieć: *przecież ty nie chodzisz codziennie, tak jak chodził mój tato, w stroju góralskim*. Jednak jestem Góralem z krwi i kości. Bo przecież Góral to nie tylko osoba słabo wykształcona, z małym wachlarzem zainteresowań, nawet bym powiedział ograniczona. Przecież świat się rozwija i my również nie możemy zostawać w tyle. Ale przecież ważne są sprawy pewnego poczucia, przynależności. Z tym się żyje i z tym się umrze.

(AZE A 6892)

Zgodność osobistych systemów wartości współczesnych Górali podhalańskich ze zbiorowym systemem ideologicznym grupy, wykształconym przez poprzednie pokolenia, została zachowana m.in. dzięki ideologii regionalizmu podhalańskiego. Działania ruchu podhalańskiego spowodowały kultywowanie większości tradycji góralskich. Zakorzenie się tradycji w świadomości Górali podhalańskich było możliwe dzięki działalności Związku Podhalańskich w szkołach, instytucjach kulturalnych i wejściu gwary do życia urzędowego. Ideologia regionalizmu podhalańskiego została przejęta przez mieszkańców Podhala niemal w całości. Należy pamiętać, że program regionalizmu zakładał krzewienie polskości wśród ludności karpackiej, co tłumaczy funkcjonowanie narodowości w systemie wartości centralnych grupy. *Polskość*, a także swoista misyjność Związku Podhalańskich chcącego wraz z narodowością zaszczerpić wartości podhalańskie od Łemkowszczyzny aż po Śląsk i Morawy wytworzyły specyficzne podejście do wartości, z którymi identyfikują się mieszkańcy Podhala. Program regionalizmu nakreślony przez Władysława Orkana zmierzał do:

Przywrócenia i podtrzymania tych wartości, które wyróżniały Podhale w przeszłości i mogą mu zapewnić przodujące miejsce we współczesnej Polsce. Wśród nich na pierwszym miejscu Orkan wymienia własną, odmienną od szlacheckiej Rzeczypospolitej tradycję, na którą złożyła się chłopska swoboda (nie było tutaj pańszczyzny), umiłowanie wolności (zbójnictwo, bunty społeczne, „poruseństwo chochołowskie”), budownictwo, praca, obyczaj, strój i te wszystkie walory, które

— według Witkiewicza — czynią z górali „rasę genialną” (wytworność towarzyska, bystrość umysłu, zdolność wnioskowania, zamiłowanie do rzeczy pięknych, muzykalność, bogate życie umysłowe i uczuciowe).

(Chudziński, 2001, s. 34)

Te wartości, nie pełniące oczywiście roli centralnych, charakteryzujące jednak Górali podhalańskich, stały się na skutek działalności regionalistów i zafascynowania góralczyzną ludzi z zewnątrz stałymi elementami wizerunku własnej grupy i wzorca Górala. Postrzeganie ich jako cech wyróżniających pozytywnie Górali podhalańskich od innych zbiorowości spowodowało podobne rozumienie innych własnych walorów, takich jak upór czy zaciętość, w równie pozytywnym świetle.

Góral jest uparty. Palca nie ma co wsadzać, bo utnie. Nie popuści, choćby nie wiem co się działo. Jak te drzewa — czym starsze, tym twardsze. I tak musi być!

(AZE A 6274)

Uwydatnienie tych cech w wizerunku własnym, przedstawienie ich jako zalet, jest spowodowane faworyzowaniem grupy własnej, wraz ze wszystkimi cechami uznawanymi w niej jako typowe. Ponadto wynika także z postrzegania siebie jako wzorcowych reprezentantów narodu, na co wpłynęło nie tylko Witkiewiczowskie uznanie górali za „rasę genialną”, ale także interpretacja wydarzeń życia społecznego i politycznego. Ten awans Górali podhalańskich związany był z postrzeganiem pozycji ludzi uważanych za reprezentantów góralczyzny, np. Karola Wojtyły, ks. Józefa Tischnera, oraz z rosnącą popularnością folkloru góralskiego, na którym zaczęły się wzorować muzyczne zespoły rozrywkowe. Taka popularność własnej kultury wśród reprezentantów kultury narodowej powoduje łatwiejsze jeszcze identyfikowanie się z nią członków zbiorowości. Identyfikacja z systemem wartości następuje tym bardziej nie z przymusu społecznego, ale z chęci jednostek, którym cechy powszechnie nakładane na zbiorowość dodatkowo imponują i którymi mogą one imponować innym zbiorowościom.

Góral–Polak, Góral–katolik, Góral–Podhalanin (jako mieszkaniec regionu i syn swej ziemi, ale także jako człowiek reprezentujący góralskie wartości), to zestawienia wpisane w świadomość każdego Górala podhalańskiego na skutek jego identyfikacji ze zbiorowym systemem ideologicznym grupy. Identyfikacja ta możliwa jest dzięki zgodności tego systemu z osobistymi systemami wartości jednostek tworzących omawianą grupę. Z kolei zgodność pomiędzy obydwojma systemami powoduje podobieństwo postaw i działań służących realizowaniu tożsamości na poziomie tak jednostki, jak grupy. Jednostka świadomie podejmuje w nich rolę reprezentanta własnej zbiorowości i kultury, stając się elementem systemu społecznego utworzonego na bazie wartości centralnych.



Związek między wartościami centralnymi a systemem społecznym ujawnia się kolektywnej tożsamości grupowej, jaką odczuwają członkowie, dzieląc wspólne wartości, co Parsons za Durkheimem określa jako „solidarność”. Jest ona skutecznym wyróżnikiem członków i nieczłonków grupy i wskazuje na to, że zbiorowość ma określoną tożsamość.

(Smolicz, 1990, s. 98)

Taki model tożsamości opierającej się na identyfikacjach z systemem wartości centralnych nazywam tutaj „centralnością”. Dotyczy ona zarówno tożsamości etnicznej jednostki, jak też tożsamości kulturowej grupy. Etniczna tożsamość jednostki nie jest w niej zwykłym zsumowaniem identyfikacji z poszczególnymi wartościami stanowiącymi rdzeń kultury. Jest to system identyfikacji, względnie identyfikacja z systemem wartości. Dzięki wspólnemu podzielaniu tych wartości, dzięki tworzeniu przez nie zbiorowego systemu ideologicznego grupy, zbiorowość może realizować swą tożsamość kulturową w działaniach jednostek odnoszących się do centralnych wartości systemu.

Odmiennie wygląda problem tożsamości w kulturze, w której wartości centralne nie stanowią czytelnego systemu. Stan taki można zaobserwować u mieszkańców polskiego Spisza będących zbiorowością o niewykryształizowanym zbiorowym systemie ideologicznym. Podstawowym obiektem identyfikacji Spiszaków jest region, który podobnie jak u Górali podhalańskich rozumiany jest nie tylko jako przestrzeń należąca do zbiorowości, ale jako pomost łączący obecne pokolenia z dawnymi.

Góral niekoniecznie musi urodzić się w górach. Wystarczy, że w nich mieszka. Ale Spiszakiem jest ten, który tu się urodził i wychował.

(AZE A 6288)

Spiszakiem trzeba być z dziada-pradziada.

(AZE A 6339)

Podobnie więc jak u Górali podhalańskich, region i pochodzenie występują jako kryterium określające przynależność etniczną. Jednak w przeciwieństwie do góralskiego systemu ideologicznego te dwie wartości nie stanowią jakości równorzędnych innym wartościom, będącymi obiektami identyfikacji kulturowej. Można zauważyć pewną hierarchię wartości w osobistych systemach wartości mieszkańców Spisza, w której region i pochodzenie zajmują jedną z najważniejszych pozycji. Są nie tylko podstawowym kryterium członkostwa w zbiorowości, ale stanowią, używając słów Ossowskiego, „oś krystalizacji, która decyduje o istnieniu grupy” (Ossowski, 1984, s. 33). Postrzeganie i określanie siebie przez region, przez terytorium grupy, nie ozna-

cza, że wartość ta wraz z pochodzeniem stanowi jedyny obiekt identyfikacji z własną kulturą. Raczej związek tych dwóch wartości pełni dla tożsamości Spiszaków podobną rolę jak przedstawiony wcześniej zbiorowy system ideologiczny grupy dla tożsamości Górali podhalańskich, choć oczywiście działania służące realizowaniu tożsamości nie odnoszą się u Spiszaków tylko do regionu i pochodzenia.

Spiszakiem to taki nowy nie jest. Bo u nas to widzicie jest tak: Pod Polską my jesteśmy teraz, po wojnie, od czterdziestego piątego. A dawniej my byli pod Słowakami. A ci z Bukowiny, czy z Białki, to zawsze byli Polakami, z tych wsi góralskich. Bo granica tu przecie na wodzie szła. I oni tam, to rodowici Górale są, a my tu, to Spiszaki.

(AZE A 6646)

W opisach siebie uwidacznia się sposób postrzegania świata poprzez własny region. Region ten, jeszcze bardziej niż wśród Górali podhalańskich, kojarzony jest z ojczyzną ideologiczną niż rzeczywistą. Polski Spisz nie stanowi dla jego mieszkańców odrębnej jednostki. Jednostkami takimi są wieś, parafia, wreszcie Spisz w całości. W wypowiedziach mieszkańców Czarnej Góry, Jurgowa i Rzepisk podkreślane jest często, że pomiędzy tymi wsiami a wsiami słowackiego Zamagurza nie ma w zasadzie różnicy. Granica, która rozdzieliła spiskie wsie, do niedawna nie była postrzegana jako bariera rozgraniczająca dwa odrębne terytoria. Co prawda Jurgowianie stracili po 1945 roku polany w Tatrach Jaworzyńskich, ale możliwość pracy w Czechosłowacji i kontakty rodzinne pozwalały utrzymywać związki z resztą regionu, dzięki czemu można było traktować ów region jako jedno, rozległe terytorium.

Jak Spisz, to Spisz. Był zawsze tylko jeden. Tak się mówi: polski Spisz. Jaki polski Spisz? Spisz był tylko jeden i powinien być dalej.

(AZE A 6290)

W wypowiedziach dotyczących regionu zarysowuje się wątek dziejów. Dziejów grupy, jako odwołanie do przodków, do więzów krwi (kryterium pochodzenia), ale także dziejów grupy związanych z dziejami regionu. Dość silnie zakorzenione są w świadomości Spiszaków zmiany przynależności państwowej polskiego Spisza. O ile chodzi o okres II wojny światowej, nie ma w tym nic dziwnego, ponieważ żyją nadal ludzie, którzy pamiętają Słowację rządzoną przez faszystów. Ciekawe są jednak wypowiedzi traktujące o przynależności Spisza do Węgier i o akcji plebiscytowej sprzed roku 1920.



Te Tatry to były jurgowskie, to tam pracowali, chodzili se na polowanie, zarobili. I to była Słowacja. Był plebiscyt, ale to szkoda godać. To był taki plebiscyt, że se sami odpowiadali. Poprzerobiali to wsyćko i wysło na to, że nom tu dobrze, że my w Polsce teroz.

Czechy dali Ciesyn, a Czechy dali Špis. A ludzie nie chcieli. Zabili jednego zandarma czeskiego, jednego jurgowiana zabili tyz. To był ten plebiscyt. To jest tako ciemna sprawa, co lepiej nie godać.

(AZE A 6650)

W świadomości losów grupy przebija poczucie krzywdy, niezależnie od narodowości jednostki (autor ostatniej wypowiedzi nie poczuwa się ani do narodowości polskiej, ani słowackiej). Częste zmiany polityczne i administracyjne zachodzące nawet kilkakrotnie w życiu jednego pokolenia wywołują wśród Spiszaków poczucie ludzi niechcianych przez oba graniczące na terenie Spisza państwa. Świadomość tych wydarzeń, podobnie jak przynależność do regionu, staje się ogniwem łączącym Spiszaków w zbiorowość na zasadzie wspólnoty doświadczeń, mimo różnic narodowych między tworzącymi ją jednostkami. Ta charakterystyczna dla zbiorowości pogranicza wspólnota doświadczanych losów historycznych (zob. Szyfer, 1999; Ossowski, 1967) odnosi się tak do terażniejszych, jak i minionych pokoleń. Wiedza o węgierskich prześladowaniach, świadomość funkcjonowania pańszczyzny w dobrach niedzickich długo po uwłaszczeniu, mimo że dotyczyło to mieszkańców innych wsi, ułatwia utożsamianie się z grupą rozumianą jako *continuum*. W utożsamieniu tym jednostki zakładają, że charakteryzujące ich jako reprezentantów swej zbiorowości poczucie „pograniczności”, było cechą także ich przodków. Wspólnota doświadczanych losów historycznych nadaje dodatkowo wego tła, kontekstu, w jakim umieszczany jest własny region. Dlatego:

Spiszak jest to człowiek, co siedzi na tej ziemi od dziada–pradziada. Musi czuć tę ziemię. Ten, co tu przyjedzie, nie będzie nigdy Spiszakiem — tylko z dowodu. On tej ziemi nie zrozumie.

(AZE A 6306)

„Pograniczność” Spiszaków przejawia się nawet w formułowaniu wypowiedzi określających siebie i własną grupę. Niemal każda z nich przesycona jest świadomością losów grupy (na różnym poziomie precyzji) oraz zawiera porównania do sąsiedniej grupy — Górali podhalańskich. W wielu wypowiedziach dotyczących kategorii członkostwa w grupie odnoszonego do regionu i pochodzenia ich autorzy porównywali stale *bycie Spiszakiem* do *bycia Góralem* lub przytaczali hipotetyczną sytuację warunków wejścia do grupy jednostki z zewnątrz. Świadczy to o postrzeganiu siebie przez pryzmat grup innych (Górale podhalańscy i ludność miejska) stanowiących dla nich podstawowe grupy odniesienia. Nawet jeśli dokonany zabieg miał ułatwić zrozumienie lokalnej rzeczywistości człowiekowi spoza ich kultury, może to wskazywać na

peryferyjne sytuowanie kultury własnej względem innych, postrzeganych jako powszechnie znane i zrozumiałe. Specyficzna tożsamość, w której w wizerunku własnym pojawia się stale wizerunek grupy obcej, jest charakterystyczna dla etnosów we wczesnym stadium kształtowania swej tożsamości lub właśnie dla zbiorowości pogranicza.

Nie oznacza to jednak, że Spiszacy definiują siebie wyłącznie przez odmiennność względem innych. Jednak wobec braku czytelnego zbiorowego systemu ideologicznego grupy ich tożsamość opiera się w zasadzie na dwóch przesłankach: symbolicznej — przynależność do „wspólnoty krwi” i regionu, oraz obiektywnej — specyfika własnej grupy i kultury, przy czym obie umieszczone są w kontekście wspólnie podzielanych losów zbiorowości. Własna specyfika, świadcząca o odrębności, jest zresztą warunkiem koniecznym dla istnienia grupowej tożsamości kulturowej, choć sama o niej nie stanowi. W przypadku Spiszaków opiera się ona na elementach dziedzictwa kulturowego, które na skutek asymilacji z kulturą podhalańską uległy przeważnie dezaktualizacji, oraz na wyobrażeniu „charakteru” grupy własnej.

W przedstawianych przez mieszkańców Czarnej Góry, Jurgowa i Rzepisk opisach siebie, pojawiają się często wyróżniki własnej grupy, tj. gwara, strój itp. Jak przedstawiono wcześniej, strój tradycyjny na Spiszu już całkowicie zaniknął, zaś gwara w objętych badaniami miejscowościach wykazuje spore podobieństwa do gwary podhalańskiej i ulega dalszej z nią asymilacji. Mimo to powszechne jest przekonanie, że na Spiszu mówi się „po spisku”. Także w wypowiedziach dotyczących stroju, forma zdania mogłaby wskazywać na jego ciągłe funkcjonowanie.

Spiszak to nie tylko Jurgowian. Ale na przykład Rzepiska zdradziły Spisz, bo czarne parzenice założyli. My mamy czerwone.

(AZE A 6325)

Czas terażniejszy użyty w tej wypowiedzi świadczy o ciągłym postrzeganiu własnego stroju jako wyróżnika grupy. Mimo iż jej autor, wypowiadając te zdania, miał 38 lat, nie mógł więc pamiętać powszechnego używania stroju tradycyjnego na Spiszu, to wiedza o odrębności Spiszaków każe mu szukać identyfikacji z własną kulturą. Wyróżniki kulturowe, uważane za obiektywne, stanowią bowiem konstrukty świadomości mogące być obiektami identyfikacji. Nie stanowią jednak takich obiektów same w sobie, zawsze są bowiem związane z wartościami jednoczącymi grupę, np. z regionem.

Obok elementów dziedzictwa kulturowego, ważnym składnikiem wizerunku własnego są cechy grupy nakładane na nią przez jej członków w celu podkreślenia swej odmienności i uprawomocnienia rozumienia własnej zbiorowości jako jednolitej społeczności. Wykazywane są tutaj podobieństwa charakteru i postaw specyficznych dla Spiszaków, znów często przedstawiane w opozycji do wizerunku Górali podhalańskich. Podkreślana jest tutaj tole-

rancyjność, przeciwstawiana zaciętości i agresywności Górali i przedstawiana na przykładzie dwunarodowości Spiszaków, nie powodującej ich zdaniem większych podziałów w grupie. Łączona jest także z innymi, specyficznymi dla zbiorowości sytuacjami społecznymi, wynikającymi zdaniem miejscowych ludzi ze specyfiki Spiszaków i ich miejsca zamieszkania.

Po prostu jeden drugiemu pomaga. Na przykład jeden nie ma konia, to mu drugi zwozi siano. Bo na przykład w Białce, to już czegoś takiego nie ma. Zdarzyło się, że tam zmarł mąż jednej pani, to tam nikt nie przywiezie na swojego konia, na swój traktor, żeby tak za darmo. Tylko od razu trzeba płacić. U nas to jeden drugiemu pomoże, a zawsze się zrewanżuje, bo przyjdzie mu pograbić. A tam, na Podhalu jest inaczej. Inni ludzie, mniej uczynni. Wiem, bo tam siostrę mam w Białce, to mówi, że jak się ktoś buduje czy coś, to muszą płacić. A u nas, jak się budowaliśmy, to ludzie przychodzili i pomagali, a my na przykład zrewanżowaliśmy się za 20 lat.

(AZE A 6289)

Wzajemne współdziałanie, pomoc w pracach gospodarskich, wynikają jeszcze z charakteru osadnictwa na Spiszu. Znaczna część wsi spiskich powstała przed nadejściem kolonizacji na prawie wołoskim i posiada niwowy układ gruntów. Gęsta zabudowa niwy domowej sprzyja poczuciu spójności, zacieśnienia więzi sąsiedzkich między mieszkańcami wsi spiskich. Mimo nałożenia się w XVI–XVII wieku na terenach Spisza nowego ustroju osadniczego, we wsiach o łańcowym układzie gruntów podtrzymany został sposób budowania gospodarstw blisko siebie. W Czarnej Górze, która jest typową łańcuchówką, podobnie jak w Jurgowie (ulicówka spiska), często dwa gospodarstwa posiadają jedno podwórko.

Nieczęsto zdarza się na Podhalu, żeby tak jak tu — dwie, trzy rodziny miały wspólne podwórko, które my nazywamy oborą. Te kury, te zwierzęta... Nie ma problemu, jak kura przejdzie przez płot do sąsiada, co na przykład w Bukowinie, to już tak nie ma. Mam tam przyjaciela, to mówi, że jak kura przefrunie do sąsiada przez płot, to już jest awantura. O takie byle głupstwo. Tu tak nie jest. Nic nie jest pogrodzone. Ta kura idzie tam, tu i nie ma problemu. (...) Dla Jurgowa nie musiałby istnieć sąd, prawnicy. Tu nie ma spraw w sądzie.

(AZE A 6290)

Poczucie spójności jest jednym z ważniejszych elementów wizerunku grupy własnej i urasta w świadomości mieszkańców Spisza do rangi wartości łączącej tę terytorialną zbiorowość w zwartą, jednolitą grupę. Co prawda poczucie spójności nie jest warunkiem koniecznym ani wystarczającym, by mówić o istnieniu grupy (zob. Bikont, 1986, s. 770), ale w przypadku omawianej zbiorowości powoduje wytworzenie dodatkowego podłoża identyfikacji z własną społecznością i poszczególnymi jej reprezentantami. Identyfikacja taka jest ważna zwłaszcza wobec zagrożenia tożsamości ze strony kul-

tury podhalańskiej, o czym świadczy ciągle odnoszenie opisów własnej grupy do wizerunku czy cech Górali podhalańskich. Umożliwia ona efektywniejszą mobilizację etniczną, przeciwstawiając silne więzi społeczne Spiszaków atrakcyjności kultury podhalańskiej. Tworzenie wizerunku spójnej grupy ułatwia tym samym podtrzymanie własnej tożsamości, zwłaszcza przy podobnym postrzeganiu ich zbiorowości przez sąsiednią grupę odniesienia.

Spiszacy mają inną mowę, inne stroje, sieją inne zboża, bo mają inną ziemię, ale są chyba bardziej solidarni niż my. Szybciej jeden drugiemu darmo pomoże.

(AZE A 6264)

Tożsamość Spiszaków opiera się bardziej na poczuciu jednostek tworzących tę zbiorowość niż na zbiorowym systemie identyfikacji z własną kulturą. Obiektem identyfikacji Spiszaków jest przede wszystkim region, rozumiany przez nich jako własna ojczyzna, wraz z jego burzliwymi dziejami oddziałującymi na nich jako zamieszkującą go grupę. Odniesienie do terytorium zbiorowości, wiara w „więzy krwi” zamieszkujących je ludzi wskazuje na etniczny kontekst tożsamości Spiszaków. Funkcjonowanie zdezaktualizowanych elementów dziedzictwa ich kultury świadczy o istnieniu poczucia odrębności względem grup innych, przede wszystkim względem Górali podhalańskich, będących głównym podmiotem porównań wizerunku i przejawów tożsamości. Rola terytorium i wizerunku sąsiedniej grupy w tożsamości Spiszaków każe postrzegać tę społeczność jako zbiorowość terytorialną charakterystyczną dla pogranicza. Podobnie jak inne tego typu zbiorowości, Spiszacy są podzieleni wewnątrz na mniejsze grupy, w ich przypadku przede wszystkim na dwie narodowości, zaś ogniwem spajającym ich w jeden organizm jest właśnie terytorium i świadomość wspólnych losów historycznych. W zbiorowościach pogranicza, stanowiących z reguły amalgamat dwóch lub więcej grup i kultur lub powstałych z takiego amalgamatu, często występuje konieczność poszukiwania tożsamości nadrzędnej względem przynależności do jednego ze składników zróżnicowanej kultury zbiorowości. Jak wykazano już wcześniej, identyfikacja narodowa jest z reguły niewystarczająca dla opisu samego siebie, dla wytworzenia pełnej tożsamości jednostki, tym bardziej dla realizowania tożsamości grupy na poziomie zbiorowym. Jednostki tworzące zbiorowość zajmującą teren polskiego Spisza pozuwają się do członkostwa w grupie, a także włączają do niej innych mieszkańców Spisza według kryterium pochodzenia. Istnienie w świadomości tych ludzi Spiszaków jako grupy zmusza ich do poszukiwania wspólnych wartości, mogących stać się obiektami wspólnych identyfikacji oraz zapewniających ciągłość trwania grupy. Wobec braku czytelnego zbiorowego systemu ideologicznego, na którym mogłaby opierać się ich grupowa tożsamość, realizowanie tożsamości na poziomie zbiorowym zasadza się na wartościach, które choć zależne i oddziałujące na siebie, nie stanowią zwartego systemu ideologicznego podzie-

lanego przez wszystkich członków zbiorowości. Na podstawie identyfikacji jednostek widać także hierarchię tych wartości, z której wynika, że najważniejszymi obiektami identyfikacji stają się kryteria członkostwa, a więc region i pochodzenie. Pozostałe są to wartości uniwersalne, takie jak religijność, pracowitość, tolerancyjność, nie stanowiące zatem same w sobie o specyfice zbiorowości. Przy braku innych niż region i pochodzenie wartości centralnych odnoszących się do obiektywnych przesłanek specyfiki własnej kultury (język, strój i inne wyróżniki stanowią już raczej przesłankę symboliczną), zaczęły one pełnić podobną do wartości centralnych rolę poprzez wpisanie ich do powszechnie podzielanego wizerunku własnej zbiorowości.

„Powszechność podzielania” dotyczy nie tylko wizerunku grupy. Każde niemal doświadczenie, jeśli zostanie umieszczone w kontekście własnej tożsamości, nabiera cech powtarzalności. Owa powtarzalność postaw, ocen działań wobec konkretnych sytuacji, wartości czy w ogóle obiektów rzeczywistości społeczno-kulturowej, występująca w działaniach określających tożsamość, świadczy o pojmowaniu siebie i tych obiektów jako typów charakterystycznych dla własnej rzeczywistości. Wobec obiektów i sytuacji *typowych*, jednostki podejmują *typowe* działania, których uniformizacja dokonuje się w ramach obowiązującego w grupie systemu wartości. Część z nich, będąc bądź bezpośrednimi obiektami identyfikacji, bądź czynnikami zapewniającymi ciągłość trwania grupy, świadczy o działaniach, które się do nich odnoszą; poprzez nie jednostki podejmują role reprezentantów własnej zbiorowości. Powtarzalność działań i postaw reprezentantów pojmowanych jako typ nie powoduje całkowitego zatarcia się indywidualnych różnic między poszczególnymi jednostkami społecznymi tworzącymi zbiorowość.

To podobieństwo nie oznacza absolutnej identyczności; identyczność jest zawsze jedynie przybliżona. Zestaw tych faktów nie jest też powszechny; nie jest to kwestia jednego oderwanego prawa, lecz realne sprzężenie wielu praw i dlatego zazwyczaj dotyczą one jedynie pewnej liczby jednostek. Pojęcie typu, w przeciwieństwie do pojęcia prawa, zawiera jedynie przybliżone podobieństwo faktów (...).

(Thomas, Znaniecki, 1976, s. 11)

Ta względna powszechność i względne podobieństwo powodują pojmowanie siebie przez mieszkańców wsi spiskich jako grupy. Wartości, do których odnoszą się działania świadczące o identyfikacji tworzących tę zbiorowość jednostek, są tak samo względnie powszechnie i względnie podobnie rozumiane i funkcjonujące w osobistych systemach wartości tych ludzi. To podobieństwo systemów, możliwe do zaobserwowania dzięki wzajemnej przekładalności działań, powoduje, że nie można jednoznacznie stwierdzić braku zbiorowego systemu ideologicznego tej grupy. U Spiszaków zasada się on na innych niż w grupie „centralnej” wartościach — jego związek ze specyfiką własnej kultury jest mniej czytelny dla obserwatora z zewnątrz. Odnosi się on bowiem bar-

dziej do wartości, jaką stanowią reprezentanci grupy i grupa sama w sobie niż do wartości ideologicznych (oczywiście nie można zapominać, że region i pochodzenie są takimi wartościami i że ich rola w tym systemie jest niepodważalnie istotna). Tworzy to system identyfikacji będących dla poszczególnych jednostek bardziej „namacalnymi”, wpływający na zbiorowo (powszechnie) doświadczane poczucie więzi grupowej, które może stać się ogniwem jednoczącym zbiorowość w równie silnym stopniu jak wartości centralne.

Względna powszechność działań odnoszących się do systemu wartości, jak też względne podobieństwo pojmowania tych działań i wartości, nie podważa istnienia grupy. Jednostka, podejmując rolę reprezentanta, nakłada jednaki sposób identyfikowania się z grupą i jej kulturą na inne jednostki, z którymi się identyfikuje i które traktuje jako takich samych reprezentantów swej zbiorowości i kultury, co jest znacznie łatwiejsze przy doświadczaniu silnej więzi grupowej. Nieistotna jest tutaj rzeczywista powszechność i powtarzalność postaw i podejmowanych ról. Wystarczy, że część zbiorowości świadomie realizuje swą tożsamość w dowolnym stopniu precyzji tej świadomości, by mówić o zbiorowym poziomie realizowania tożsamości.

Poczucie więzi pomiędzy poszczególnymi jednostkami tworzącymi grupę nie jest konieczne przy funkcjonowaniu zbiorowego systemu ideologicznego grupy, opartego na wartościach centralnych, określających specyfikę kultury tej zbiorowości. W grupach, w których tożsamość realizowana jest w oparciu o taki system, jednostki identyfikują się z wartościami, a dopiero poprzez nie z innymi członkami grupy. Swoista dogmatyczność systemów ideologicznych powoduje, że wartości systemu są nakładane w wizerunku własnym na wszystkich członków grupy, nawet jeśli jednostka postrzega wśród nich działania sprzeczne z systemem. Jest to zatem podobna typizacja, jak w przypadku omówionym wyżej. Jednak w zbiorowym realizowaniu tożsamości kulturowej w oparciu o silnie wykształcony, czytelny system ideologiczny, świadomość odnoszenia działań do wartości własnej kultury wydaje się bardziej oczywista dzięki samej treści empirycznej tych wartości. Są one bowiem niezależne od działań jednostek — określając specyfikę kultury, są powiązane przede wszystkim z nią, nie zaś ze zbiorowością będącą jej nośnikiem. Wiążąca grupowa odnosi się bardziej do identyfikacji społecznych niż kulturowych, jednak w rzeczywistości pogranicza nadaje ramy odniesień identyfikacji kulturowych do systemu społecznego. Zbiorowość pogranicza charakteryzuje się bowiem specyficzną „wspólnotowością”. Siła więzi pomiędzy jednostkami umacnia poczucie wspólnie doświadczanych losów, powoduje zamięszanie się biografii, wreszcie wpływa, bardziej niż ma to miejsce w grupach „centralnych”, na względne ujednoczenie interpretacji doświadczeń. W takiej zbiorowości łatwiej także o wywołanie aktywności jej członków polegającej na podjęciu działań zapewniających grupie ciągłość trwania. Szczególnym rodzajem takiej aktywności Spiszaków jest ich mobilizacja etniczna.

W zbiorowości pogranicza ważną dla jej istnienia rolę pełni poczucie zagrożenia własnej tożsamości. W refleksjach nad własną zbiorowością pojawiają się często postrzeżenia zmian we wspólnie podzielanym wizerunku własnym.

U nas nic nie ginie. Jo tu mam kosiarkę i pomoc jest sąsiedzka. Chce sąsiad konia, to bierze i płaci po sąsiedzku. A oni się zawezmą. Samopomoc i ubezpieczenie to pierwsze założyli tu, na Spiszu. I napisali my odwołanie do PZU, bo nie płacili nic i ze my tu mamy swoje ubezpieczenia. Jak komuś koń padnie, to zbiera się komisja i zbiera się na konia, od każdego. A na wesela, to się nosi i jeden drugiemu pomaga. A tamci (Górale — P.S.) sami zaś ino. I my tracimy to dobre przez nich. To stamtąd idzie.

(AZE A 6643)

Zmiana działań podejmowanych przez jednostki jako reprezentantów grupy postrzegana jest nie tylko jako różnica między kolejnymi pokoleniami Spiszaków, ale może świadczyć o przejmowaniu wzorów sąsiedniej kultury, zmianie wizerunku grupy, co za tym idzie, zagraża własnej, kolektywnej tożsamości. Jasno określone kryteria członkostwa okazują się niewystarczające wobec asymilacji z obcą kulturą. Atrakcyjność kultury podhalańskiej, stały z nią kontakt, powodują zanikanie różnic pomiędzy działaniami mieszkańców Spisza i Podhala, co dotyczy głównie spiskiej młodzieży. Zmiana postrzeganych działań powoduje zmianę wizerunku własnego, wreszcie zmianę wartości, do których działania te się odnoszą. Możliwe jest albo zamienienie wartości własnych na góralskie jako obiekty działań, lub zmiana nie tylko treści empirycznej obowiązującej dotychczas wartości, ale także jej znaczenia. O ile zmiana w systemie wartości podhalańskich nie stanowi zagrożenia dla trwania góralskości — zmianie podlega jedynie treść wartości, która dla tożsamości góralskiej zachowuje to samo znaczenie, o tyle zmiana znaczenia wartości spiskich zagraża dalszemu istnieniu i odrębności grupy.

Postrzegana jako obiektywna odmienność kultury własnej nie stanowi sama w sobie o funkcjonowaniu grupy na poziomie tożsamości kulturowej. Zacieśnianie się różnic powoduje jednak chęć podkreślenia własnej odmienności w celu uprawomocnienia własnej odrębności. Istotny staje się więc wizerunek obcych przeciwstawiany wizerunkowi własnemu. Górale podhalańscy przedstawiani są w nim przez pryzmat wydarzeń i relacji międzygrupowych, jakie miały miejsce w latach wojny i w pierwszych latach po jej zakończeniu. Odwoływanie się do własnych wspomnień lub opowieści ludzi starszych buduje poczucie wspólnoty w opozycji do sąsiadów zagrażających tożsamości własnej grupy.

Realizowanie tożsamości w działaniach podejmowanych w takiej opozycji nie jest jedynym świadectwem mobilizacji etnicznej Spiszaków. Zaobserwować można działania prowadzące do wzmożenia aktywności dziecięcych

zespołów folklorystycznych, Związek Polskiego Spisza wydaje gazetę regionalną, w której promowana jest archaiczna gwara spiska, jednak działania te nie wywołują zbyt silnego oddźwięku wśród mieszkańców Czarnej Góry, Jurkowa i Rzepisk. Raczujący regionalizm spiski nie wytworzył, względnie nie zrekonstruował systemu wartości, który mógłby stać się zbiorowym systemem ideologicznym grupy. Wśród działań zinstytucjonalizowanych wywierających daleko większy wpływ na lokalną świadomość mieszkańców tych wsi należy umieścić naukę języka słowackiego w pierwszych czterech klasach szkoły podstawowej i odprawianie raz w tygodniu mszy w języku słowackim. Działania te, choć spotykają się czasami z negatywnymi ocenami typu: „komu to potrzebne?”, dla większości mieszkańców Spisza, niezależnie od ich narodowości, służą podkreśleniu odmienności własnej grupy poprzez jej dwunarodowość. To rzekome rozbieżności na dwie kategorie zestawiane jest w świadomości Spiszaków z wizerunkiem spójnej grupy, stając się obiektem identyfikacji ze zbiorowością i jej kulturą.

Rzeczywistość pogranicza tworzy sytuacje, w których jednostka staje przed koniecznością samookreślenia się. Mimo że świadomość narodowa i tożsamość etniczna są zupełnie różnymi kategoriami identyfikacji, to na pograniczu narodowość może wpływać na przynależność etniczną. Na Spiszu całkowita asymilacja z kulturą podhalańską dotyczy tylko osób narodowości polskiej, co jest zresztą oczywiste wobec niemożliwości bycia Słowakiem i jednocześnie Góralem w ramach funkcjonowania góralskiego systemu ideologicznego. Gdy jednoczesna przynależność do dwóch kategorii społecznych utrudnia samookreślenie się, jednostka zmuszona jest szukać tożsamości nadrzędnej tym dwu kategoriom lub uznaje za nadrzędną jedną z nich. Dlatego na Spiszu mamy do czynienia z tożsamością wskazującą na świadomy wybór jednostki.

Ja czuję się Spiszakiem. Dopiero w drugiej kolejności Polakiem.

(AZE A 6288)

Podhalańskie niczym nie różni się od Spiszaków — nie ma granicy na moście. Zresztą, śmieszne jest nazywanie mnie Spiszakiem, a Podhalańskie Podhalańskim. Nie ma podziałów, granic. Jestem obywatelem polskim.

(AZE A 6286)

Obydwie wypowiedzi pochodzą od przedstawicieli młodej generacji mieszkańców Czarnej Góry (odpowiednio 19 i 28 lat). W obu rysuje się próba samookreślenia przez świadomy wybór, zależny od hierarchii własnych identyfikacji. Wypowiedzi te mają ponadto charakter deklaracyjny — odnoszą się raczej do chęci nazwania siebie niż do świadomej, istniejącej już przed wywołaniem tej refleksji tożsamości. Wobec trudności określenia siebie w rzeczywistości pogranicza, w sytuacji wymuszonej przez wywiad refleksji, po-

jawia się próba odnalezienia tożsamości nadrzędnej. Może nią być obywatelska lojalność względem państwa, może być nią także tożsamość lokalna.

Spiszacy stanowią zbiorowość, której tożsamość grupową można określić poprzez realizowanie jej w świadomości jednostek. W przeciwieństwie do „centralnej” grupy, jaką stanowią Górale podhalańscy, zbiorowość ta nie wykształciła systemu ideologicznego determinującego identyfikacje kulturowe wszystkich jej członków, pozwalającego badaczowi tożsamości na skoncentrowanie się na wartościach kultury. „Pograniczność” Spiszaków objawia się w różnorodności ich identyfikacji, dla których wspólnym odniesieniem jest kryterium członkostwa (pochodzenie i region), podzielany wizerunek własnej zbiorowości przeciwstawiany wizerunkowi Górali podhalańskich, wreszcie świadomość doświadczania wspólnej rzeczywistości i dziejów. Tożsamość Spiszaka to tożsamość lokalna odnosząca się zatem do terytorium grupy, przesycona identyfikacjami z innymi ludźmi, których jednostka przypisuje do tego regionu. Dopiero na tej podstawie tworzone jest przekonanie o odrębności własnej kultury. Identyfikacja z jej wyróżnikami odnosi się bowiem do świadomości jej odrębności, nie zaś rzeczywistych, istniejących współcześnie wytworów kultury. Dlatego w wizerunku własnym, w celu zuniformizowania własnej zbiorowości jako jednolitej kategorii, na pierwszy plan wysuwane są cechy charakterologiczne jej członków, przeciwstawiane analogicznym cechom Górali podhalańskich. Ta kategoryzacja jest konieczna w celu utożsamienia się z innymi członkami zbiorowości, z którymi jednostka chce się utożsamiać.

Tożsamość ta nie jest jednak tylko tożsamością społeczną, identyfikowaniem się z członkami społeczności wiejskiej jako typu. Odwołania do wartości regionu i pochodzenia, a także elementów dziedzictwa kulturowego świadczą o etnicznym i kulturowym kontekście tożsamości spiskiej. Zwraca także uwagę świadomość tej etniczności, podkreślana wspomnianą już odrębnością, jak też losami zbiorowości, jej członków i regionu. Działania Spiszaków dowodzą ich zbiorowego zapotrzebowania na tożsamość. Jak zauważył Kwaśniewski:

tożsamości zbiorowe występują tylko w związku z jakąś konkretną zbiorowością ludzką, mającą wewnętrzne powiązanie i własne interesy, własną podmiotowość społeczną. Owa podmiotowość, nawet gdy nie jest uświadamiana, tworzy we wspólnotach historyczno-terytorialnych obiektywną tożsamość kulturową i etniczną. Ale możliwa jest również podmiotowość społeczna zbiorowości bardziej rozproszonej i niejednorodnej kulturowo, zwłaszcza gdy jest ona uprzedmiotowiona w relacji do innej zbiorowości społecznej. Wówczas wiąże się ona z rozwojem świadomości tej tożsamości i staje się subiektywno-obiektywną tożsamością kulturową i etniczną (...).

(Kwaśniewski, 1986, s. 14)

Spiszacy realizują swą tożsamość nie tylko na poziomie jednostek. Działania odnoszone do osobistych systemów wartości świadczą o tym, że systemy te składają się z wartości uniwersalnych, takich jak: „dobro”, „pracowitość”, „religijność”, „wierność”, nie stanowiących jednak o specyfice grupy i jej kultury. Przez powiązanie społeczne zbiorowości wartości te są nakładane na ogół członków grupy w celu ujednolicenia ich jako typu w wizerunku własnym, nie są jednak obiektami identyfikacji kulturowych jako takich. Zbiorowość złożona z mniejszych kategorii, których członkowie wyznają inną hierarchię tych samych nawet wartości, może realizować tożsamość na poziomie grupy w oparciu o wartości nie będące obiektywnymi wyróżnikami grupy. Istotną będzie tu wspólnota doświadczanych losów historycznych i opozycja względem sąsiedniej grupy, ze strony której odczuwane jest największe zagrożenie dla własnej tożsamości. W warunkach mobilizacji etnicznej, zapotrzebowania na tożsamość, te dwa aspekty świadomości pełnią tę samą rolę, co wartości będące dla Spiszaków centralnymi — region i pochodzenie. Zapewniają bowiem ciągłość trwania zbiorowości, pozwalają stwierdzić, że

Górale to my się nie zrobili. Górale to nazywają nas inksi ludzie. Górale to tych nazywają ludzie, co mieszkają w górach, a Góral to jest rodowity Zakopiańczyk z Podhala. My tu jesteśmy Spiszacy.

[AZE A 6642]

#### BIBLIOGRAFIA

- Bikont Anna  
1986 *Tożsamość społeczna w świetle prac H. Tajfela i J.C. Turnera*, „Przegląd Psychologiczny” t. 29, nr 3, s. 769–783.
- Chudziński Edward  
2001 *Ideologia regionalna Władysława Orkana*, w: *Małopolska. Regiony — regionalizmy — małe ojczyzny*, t. 3, red. E. Chudziński, Małopolski Ośrodek Dokumentacji Regionalnej, Kraków.
- Kwaśniewski Krzysztof  
1986 *Tożsamość społeczna i kulturowa*, „Studia Socjologiczne” nr 3 (102), s. 5–15.
- Ossowski Stanisław  
1967 *Zagadnienie więzi regionalnej i więzi narodowej na Śląsku*, w: *Dzieła*, t. 3, PWN, Warszawa.  
1984 *O ojczyźnie i narodzie*, PWN, Warszawa.
- Smolicz Jerzy Jarosław  
1990 *Kultura i nauczanie w społeczeństwie wieloetnicznym*, tłum. z ang. E. Grabczak-Ryszka, PWN, Warszawa.
- Szyfer Anna  
1996 *Warmiacy. Studium tożsamości*, Poznań.

Thomas William I., Znaniński Florian

1976 *Chłop polski w Europie i Ameryce*, t. 3, *Pamiętnik imigranta*, red. J. Chałasiński, Ludowa Spółdzielnia Wydawnicza, Warszawa.

Znaniński Florian

1971 *Nauki o kulturze*, tłum. J. Szacki, PWN, Warszawa.

AZE A xxxx — materiały z badań terenowych (Archiwum Zakładu Etnografii Uniwersytetu Łódzkiego).

Paweł Schmidt

„CENTRALITY” VERSUS „BORDERLAND”.  
TWO MODELS OF IDENTITY

(Summary)

Based on the study of the inhabitants of Podhale and Polish Spisz the author identified two types of identity. The first, typical of the highlanders of Podhale, has been called identity based on „central” values. They include the language, awareness of different origin, unity with the territory, religion and nationality. The identity of the inhabitants of Polish Spisz, population inhabiting the borderland, divided into two nationalities, is influenced by the situation on the borderland. This identity is defined by weaker identification with the system of local culture and the sense of union that shapes membership in the group mainly on the basis of the relationship with the area and the community of origin and history.