

## RECENZJE I SPRAWOZDANIA

Barbara Bazielić

### ZWYCZAJE LUDOWE NA ŚLĄSKU W ZAGŁĘBIU DĄBROWSKIM

Pozytywną stroną wszystkich konkursów i wystaw urządzanych okresowo z materiałów zebranych bezpośrednio w terenie lub dostarczanych osobiście przez różnych informatorów — jest nie tylko cenny przejaw podtrzymywania żywotności niektórych form i treści tradycyjnych, ale i możliwość powiększenia zasobu zbiorów muzealnych o okazy, które w toku normalnych penetracji terenowych przeważnie uchodzą uwagi. Tak właśnie często bywa z eksponatami związanymi z ludowymi zwyczajami dorocznymi i rodzinnymi.

Dlatego też, aby zebrać możliwie jak najwięcej okazów zarówno dawnych jak i współczesnych z zakresu zwyczajów ludowych, Muzeum Górnośląskie w Bytomiu i Wydział Kultury Prezydium W. R. N. w Katowicach ogłosiły w pierwszym kwartale 1959 r. całoroczny konkurs dla wszystkich mieszkańców województwa katowickiego. Sądzono, że dzięki tak długiemu terminowi będzie można poznać dokładniej formy zwyczajowe przetrwałe do dziś u ludu śląskiego, a także wyłowić ginące i niezmiernie już rzadkie zabytki.

Trudno powiedzieć, że akcja ta udała się w pełni, bo — mimo ustawicznego przypomnienia przez radio, prasę, ulotki i za pośrednictwem Powiatowych Wydziałów Kultury — wzięły w niej udział zaledwie 43 osoby, uczestnicząc indywidualnie lub zespołowo. Dostarczyła ona jednak sporo cennego materiału, który warto zasygnalizować poprzedzając specjalne opracowanie na ten temat, przygotowywane przez zespół etnografów pracujących w Muzealnym Okręgu Górnośląskim.

Na konkurs napłynęło ogółem 76 okazów, w tym 43 obrazy i rysunki amatorów plastyków, 30 opisów i tekstów z zakresu literatury ludowej oraz nagrania na taśmę magnetofonową. Z materiałów tekstowych cenne są zwłaszcza te, w których poszczególni uczestnicy — poza przytoczeniem mniej lub więcej znanych bądź publikowanych już pieśni ludowych oraz okolicznościowych przemówień — starali się własnymi słowami podać żywy opis jakiegoś jednego zwyczaju, bądź też zespołu zwyczajów całorocznych.

Spośród eksponatów przede wszystkim trzeba wymienić maski i stroje obrzędowe związane ze zwyczajami pory zimowej i pory wiosennej, gwiazdy kolednicze, szopki, palmy, wieńce i drobniejsze rekwizyty, z których następnie urządzono pokonkursową wystawę. Czynna ona była w muzeum bytomskim od 22 lipca do 24 listopada 1960 r. Z uwagi na dokumentacyjny i niecodzienny charakter zaprezentowanych materiałów, wystawie warto poświęcić nieco



Il. 1. Maska „diabła” z grupy „Mikołajów”. Istebna, pow. Cieszyn.

uwagi. Oprócz bowiem wspomnianych okazów pokazano na niej całą różnorodność dorocznych i rodzinnych zwyczajów, zilustrowanych serwisem zdjęć fotograficznych wykonanych „na żywo” we wsiach śląskich i zagłębiowskich w latach od 1957 do 1960 r. Nadto na podstawie przeprowadzonych uprzednio badań ankietowych opracowano trzy mapy, pokazujące zasięg w obrębie województwa katowickiego niektórych zwyczajów związanych z porami zimy i wiosny oraz zwyczajów andrzejkowych.

Wystawę podzielono na cztery części obrazujące poszczególne etapy zwyczajów dorocznych, łącznie ze zwyczajami rodzinnymi i towarzyskimi. Wprowadzenie w każdą część stanowiła duża plansza fotograficzna symbolizująca daną porę roku. Uzupełniały ją zdjęcia wykonane w terenie, np. w części dotyczącej okresu zimowego — z „obchodu Mikołajów” w Istebnej i Górkach Wielkich (pow. Cieszyn) i z wieszery wigilijnej spożywanej z jednej misy przez rodzinę góralską w Koniakowie (pow. Cieszyn). Dalej w tym samym zespole pokazano ilustracje choinki i połażnicy, grupy „szlachciców” i „dziadów”<sup>1</sup> oraz różnych

<sup>1</sup> Por.: B. Bazielić, St. Deptuszewski, „Szlachcice” i „dziady” — zwyczajowe widowiska, „Polska Sztuka Ludowa”, 1959, nr 1—2, s. 20—40.



Il. 2. „Betlej”. Wyk. w 1956 r. Franciszek Chrobok, Straconka, pow. Bielsko.

poprzebieranych postaci występujących w tym obchodzie w Koniakowie, „Trzech Króli” z pow. Gliwice, „pastuszków” z Istebnej i „skubaczek” z Jaworzynki (pow. Cieszyn).

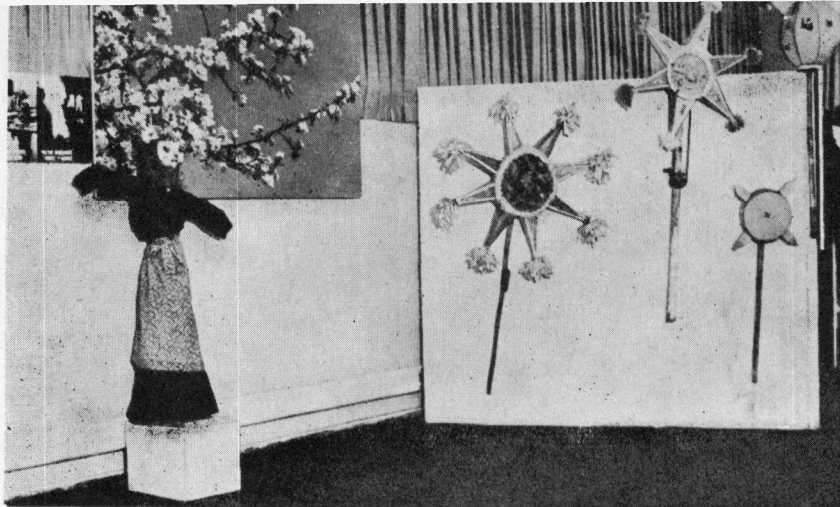
W Beskidzie i Podbeskidzie Śląskim oraz w Rybnickim dość powszechny jest jeszcze dziś zwyczaj przebierania się za rozmaite charakterystyczne postacie występujące w obchodach niemal całego okresu Bożego Narodzenia. Fakt ten pozwolił na zebranie dość okazałej kolekcji różnych masek i strojów. Z powiatu rybnickiego zaprezentowano np. plastyczne maski „Herodów” i „diabłów”, klejone z kilku warstw gazet i malowane na kolory niebieskie, pomarańczowe, brązowe, karminowe (zależnie od charakterystyki)<sup>2</sup>; maska „Żyda” z Koniakowa modelowana była z masy powstałej ze zmieszania gipsu i chleba, malowana w karminowo-różowym odcieniu i przybrana w stary cylinder — wąsy i brodę doprawiono z włosa końskiego. Większość masek wykonana jest jednak ze skóry zwierzęcej wywróconej sierścią na zewnątrz. Do tego celu posłużyło przede wszystkim futro owcze, kozie, królicze, psie i kocie (jedna z masek — ze wsi Kozy-Zagroda, pow. Bielsko, sporządzona jest nawet z sierści dzika). Skórę zwierzęcą wykorzystano zwłaszcza w maskach górskich i podgórszych miejscowości powiatu bielskiego, z których pochodzą np. maski niedźwiedzi, psów i kóz. Są też głowy kóz wykonane z samego drewna w formie pełnej rzeźby. Wszystkie one mają prostokątny, podłużny układ, przy czym dolna szczęka jest zawsze ruchoma, tzn. wprawiana w ruch przez pociąganie sznurkiem przewleczonym na zewnątrz przez specjalny otwór w pysku. Głowa spoczywa na pionowej żerdzi wysokości ok. 1 metra; w tylnej jej części

doczepiona jest albo niewielka osłona na głowę osoby występującej w przebraniu za kozę, albo też worek czy koc, przysłaniający całą osobę. Rogi przy rzeźbionej głowie są proste, nie zdobione, nabijane małymi gwoździkami, jak widać na przykładzie z Kóz (pow. Bielsko); przy głowie futrzanej — rogi są naturalne, albo też wykonane z rosochatych gałęzi owiniętych kolorowymi wstążkami: czerwonymi i białymi. Przykłady takie zaprezentowano z Buczkowic i Kóz.

Maski i stroje „niedźwiedzi” i „diabłów”, służące za przebranie w zwyczajach górali beskidzkich wykonane są przede wszystkim z kozucha baraniego białego i czarnego oraz skóry króliczej i koziej. Mają one formę odmienną od masek z papieru czy gipsu (które zasłaniają tylko twarz): wykonane są na kształt workowatej czapy z wyciętymi otworami na oczy i usta, która po włożeniu na głowę przysłania również i szyję, opierając się na ramionach. W masce „diabła” otwór na usta, z którego zwisa jęzor z czerwonej tkaniny, obsyty jest tym samym materiałem. Maską z Istebnej, wykonaną z czarnego owczego kozucha, ma rogi z pakuł i starych szmat okręconych sznurkiem; końce rogów zdobią dwa wiechcie (pióropusze) z przyszytych bibułek czerwonej i białej. W innej natomiast masce, również z Istebnej, białym kozim futrem obsyte są otwory oczne i z tej samej skóry zrobione są — zamiast rogów — białe uszy (il. 1). Maski z białego kozucha są podobne formą. Z dwóch znajdujących się na wystawie jedna ma doprawione bydlęce rogi i czerwony jęzor z tkaniny. druga natomiast — tekturowy, wydatny nos. Tej właśnie używa się przy przebieraniu za „niedźwiedzia”, którego cały strój uszty jest także z białego kozucha (poza tym strój „niedźwiedzia” uzupełnia bluza z rękawami i spodnie — il. 7).

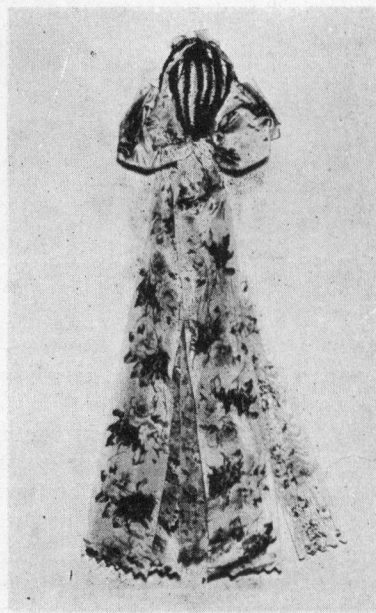
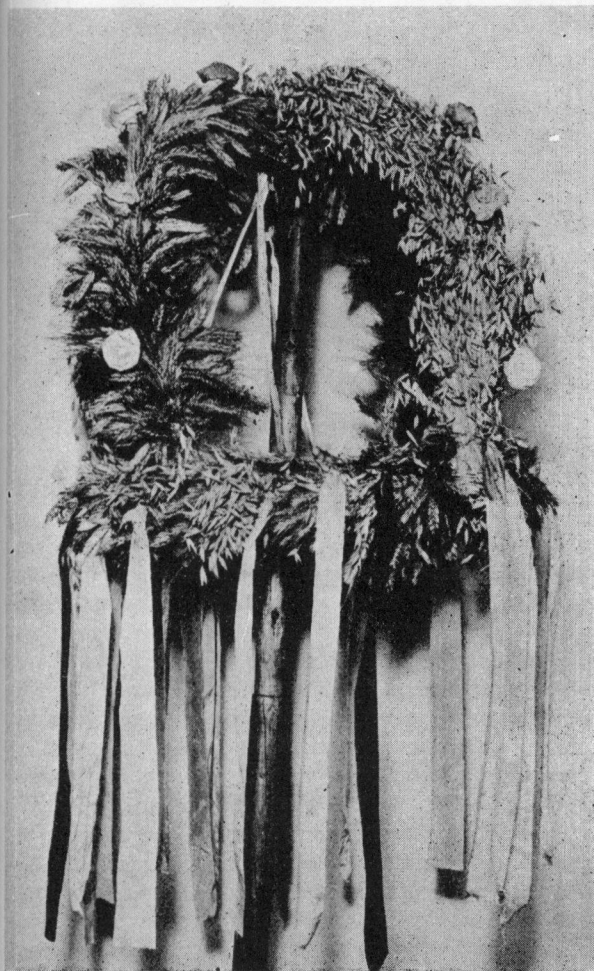
Warto wspomnieć jeszcze rogatą maskę „diabła” pochodzącą z Koniakowa. Jest ona cała rzeźbiona w drewnie i malowana kolorami karminowym i brą-

<sup>2</sup> Por.: B. Bazieli, *Tradycyjna i współczesna twórczość ludowa woj. katowickiego*, „Polska Sztuka Ludowa”, 1958, nr 2, s. 115—121.



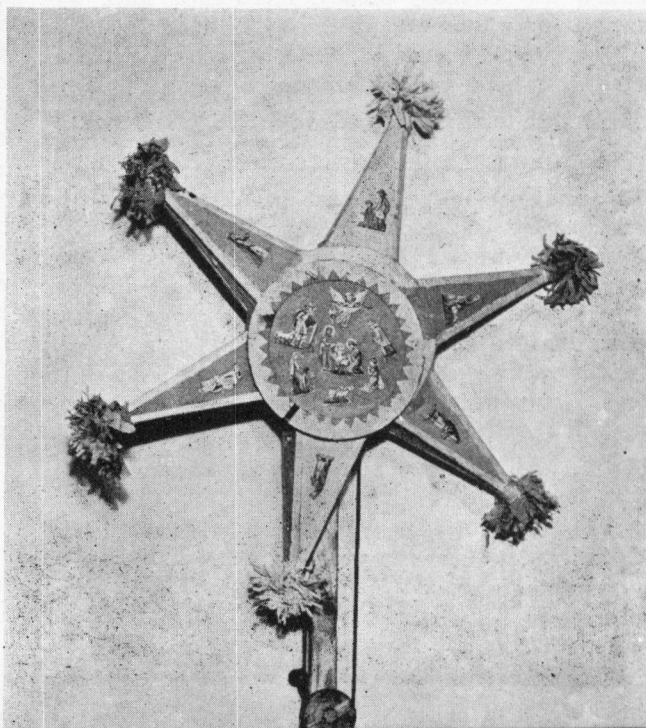
3

4



5

6



Il. 3. Wieniec żniwny. Wyk. w 1959 r. Zofia Pruzel, Kozłowa Góra, pow. Tarnowskie Góry.  
 Il. 4. Fragment ekspozycji wystawy „Zwyczaje ludowe na Śląsku”. Muz. w Bytomiu, 1960.  
 Il. 5. Nakrycie głowy panny młodej. Radzionków, pow. Tarnowskie Góry. Il. 6. Gwiazda. Wyk. w 1959 r. Jan i Henryk Wolny, Buczkowice, pow. Bielsko.



Il. 7. Fragment ekspozycji wystawy „Zwyczaje ludowe na Śląsku”. Muz. w Bytomiu, 1960.

zowym; tylna jej część, przykrywająca resztę głowy, zrobiona jest z czarnego baraniego kożucha.

W zespole okazów reprezentujących zwyczaje zimowe pokazano także trzy szopki — „betleje”, wykonane przez Franciszka Chroboka ze Straconki (pow. Bielsko) i Ludwika Kubaszczyka z Koniakowa.

Na Śląsku szopka nie ma takiej tradycji jak szopka krakowska. Wprawdzie, według relacji ustnej informatorów, żyje jeszcze wspomnienie kołędowania przy szopce obnoszonej po wsi, ale nieznane są jej jasełkowe formy z ruchomymi figurkami. Szopki bywały raczej statyczne, niewielkie, służące za element dekoracyjny i symbolizujące fakt wydarzenia betlemskiego. Pokazane na wystawie przykłady reprezentują trzy odmiany szopek. Pierwszą z nich, wykonaną przez Franciszka Chroboka, można zaliczyć do typu szopki krakowskiej z dużą sceneryczną obudową, z dwiema wieżyczkami po bokach (il. 8). Wewnątrz, na płaszczyźnie koła obrotowego poruszanego za pomocą korbki umieszczonej z boku, ustawiono tańczące pary, za którymi w głębi, w otoczeniu palm, znajduje się mała szopka z figurami świętych; po bokach przed nią stoją „Trzej Królowie”, pastuszkowie i owce, a na przodzie sceny trzy ruchome postacie: dziada z workiem na pieniądze, czarownicy robiącej masło i diabła. Całą tę scenę zasłania rozsuwana kurtyna. Wszystkie figurki są z drewna i malowane w kolorach odpowiadających odmiom stroju. Druga szopka tego samego autora (il. 2) skomponowana jest w ten sposób, że na dużej płaszczyźnie

sceny umieszczona jest niewielka stajenka; wewnątrz znajdują się postacie świętych i zwierząt, na zewnątrz — pastuszkowie, „Trzej Królowie” i owieczki. Wszystkie figurki są drewniane i nieruchome. Ten typ szopki, ale z gipsowymi lub papierowymi postaciami, był najczęstszy na Śląsku. Taki właśnie przykład zaprezentował Ludwik Kubaszczyk.

Wreszcie jeszcze jedną serię w tej grupie eksponatów tworzyły gwiazdy wyklejone z kolorowego papieru i umieszczone prostopadłe na obrotowej osi umocowanej na końcu drzewca. Gwiazdy ze Straconki i Buczkowic, sześć- i ośmioramienne, mają na końcu ramion pióropusze z barwnej bibułki (il. 6); gwiazda z Dąbrówki Wielkiej (pow. Tarnowskie Góry) ma tylko cztery ramiona, bez ozdób na końcach; wykonano ją w ten sposób, że starą, okrągłą ramę z sita i ramiona wyklejono czerwonym papierem, dno zaś — żółtą bibułką. Elementów tych pozbawiona jest natomiast, odmienna także i w formie, gwiazda z Górek Wielkich, zrobiona przez Józefa Trudziaka z białej bibuły, na kształt kuli osadzonej na drzewcu. W górnej części znajdują się cztery stożkowate ramiona zakończone pióropuszcami z kolorowej bibułki. Gwiazdy ze Straconki, Buczkowic i Górek Wielkich mają na powierzchni nalepione barwne obrazki (wycięte z gazety lub innych druków), przedstawiające przeważnie postacie świętych.

W dziale obrazującym zwyczaje wiosenne kilkanaście ilustracji dokumentowało niektóre obchody związane z tą porą roku: „misie” zapustne z Sarno-

Il. 8. „Betlej”. Wyk. w 1959 r.  
Franciszek Chrobok, Straconka,  
pow. Bielsko.

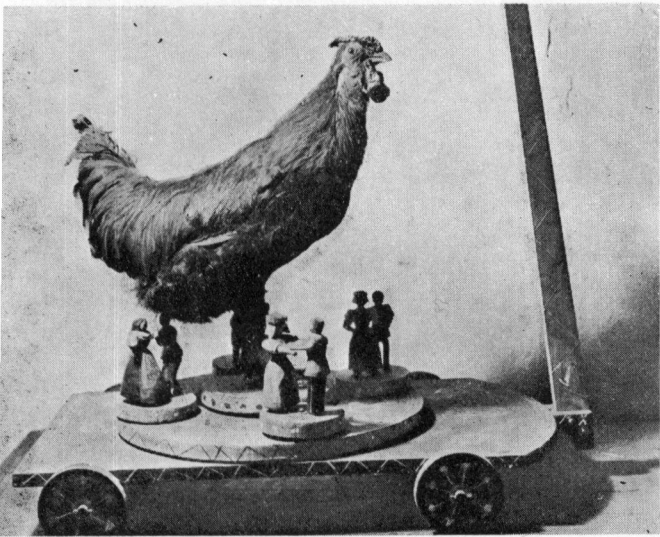


wa (pow. Zawiercie), obchód i topienie marzanny ze Stanicy (pow. Gliwice), dziewczęta z gaikiem z Rozbarku-Bytomia i Kozłowej Góry (pow. Tarnowskie Góry), przebrani chłopcy z gaikiem jako osobliwość z Laryszowa (pow. Tarnowskie Góry), dzieci z palmami, kraszankarki i śmigus, wznoszenie mai-ków i procesje polne.

W tym zespole eksponatów na uwagę zasługują marzanny. Jedną z nich, z Sarnowa, wykonaną była ze słomy na kształt postaci ludzkiej z rozłożonymi ramionami, ubranej w starą odzież kobiecą: bluzkę, spódnice, fartuch i chusteczkę na głowie (il. 4). Wystawiona marzanna z Istebnej miała postać szmacianej kukły, składającej się z głowy i tułowia (bez rąk i nóg); kukłę taką obnoszono po wsi trzymając jak dziecko na ręce, a nie na tyczce, jak to jest w zwyczaju na Górnym Śląsku i w Zagłębiu Dąbrowskim. Wśród eksponatów figuralnych zwracały uwagę dwie kukły z grupy „misiów” zapustnych. W obchodzie tym główną osobą jest „miś”, którego strój sporzą-

dzany jest ze słomianych powróseł. Okręca się nimi całą postać przebraną za „misia”, od stóp aż po ramiona, a twarz najczęściej przysłania się maską ze starej pończochy, głowę natomiast — czarną baranicą. „Misiowi” towarzyszą różne postacie, z których na wystawie pokazano tylko „Kasię” — kukłę przebraną za dziewczynę w czerwonej chustce na głowie i z koszykiem w ręce. Eksponaty te dostarczyły kobiety z Koła Gospodyń Wiejskich z Sarnowa; wykonały je własnoręcznie na wzór corocznie charakteryzowanych postaci.

Oprócz wspomnianych okazów znalazł się tutaj także gaik, przystrojony w malowane wydmuszki jaj, kolorowe papiery i łańcuchy, oraz palmy wielkanocne z rosochatych, zielonych gałęzi ozdobionych barwnymi wstążkami. Był także — nie spotykany już dziś nawet w tradycji ustnej — kogutek wielkanocny w otoczeniu czterech tańczących par na poziomym obrotowym kole płaskiego, malowanego, o niskich kołach wózka (il. 9). „Kokotek” ten pochodzi z Roz-



Il. 9. „Kokotek” wielkanocny. Rozbark-Bytom. Koniec XIX w.

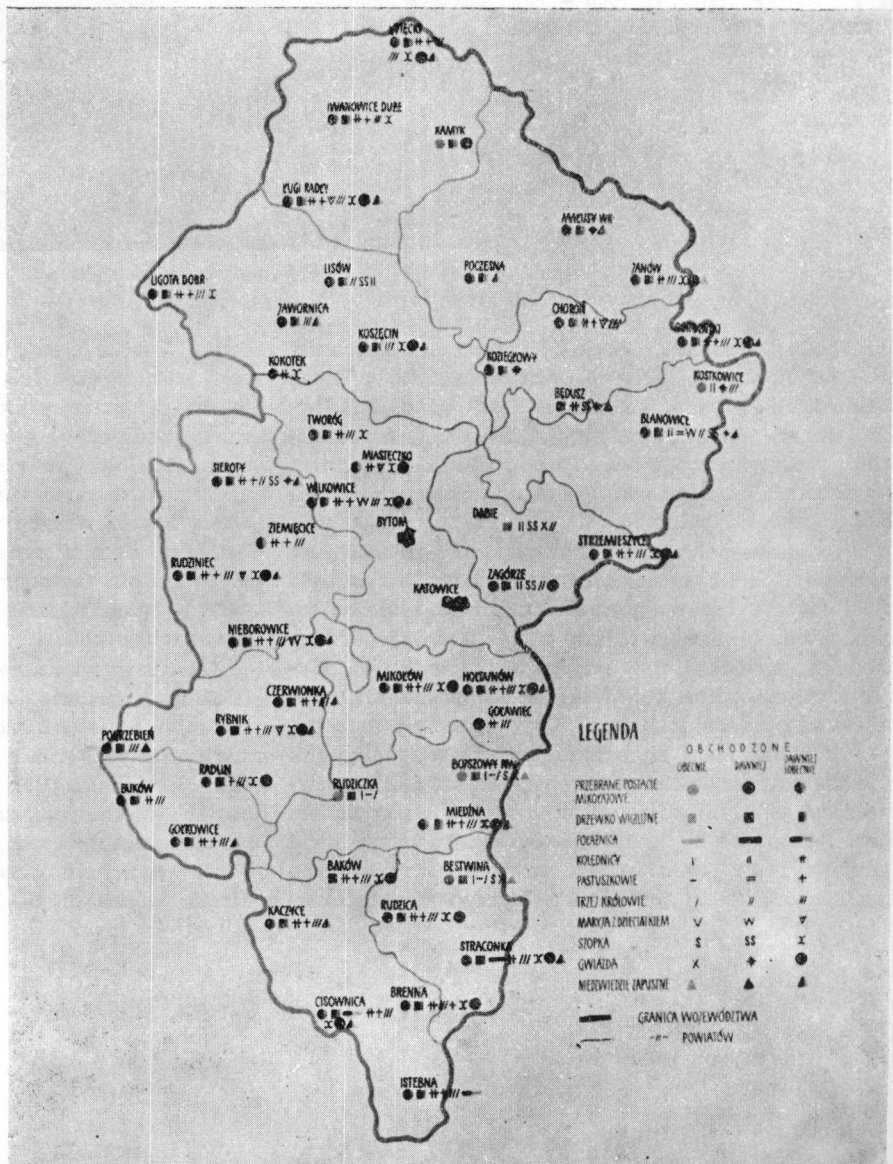
barku-Bytomia z końca ub. wieku. Wreszcie jako ciekawostkę należy wymienić tzw. „karwacz”, czyli bat z Nierodzimia (pow. Cieszyn), pleciony z wikliny, a używany w „śmiergust” do bicia dziewcząt po nogach.

Jedynymi okazami związanymi z obchodami pory letniej są wieńce żniwne. Na Śląsku można wyróżnić zasadniczo dwa ich typy. Pierwszy — to wieńce o podstawie koła, na którym wsparte są krzyżujące się pod kątem prostym dwa kabiłki splecione ze zbóż i ozdobione wstążkami (il. 3); takie wieńce spotyka się na obszarze od Cieszyńskiego po Lublinieckie. Do drugiego typu, który znany jest również na Śląsku Cieszyńskim, należą wieńce koliste, płaskie, splecione z owsa i kolorowej bibułki; w centrum takiego wieńca znajduje się jakiś malowany obrazek (przeważnie święty). Poza tymi eksponatami pokazano jeszcze tylko fotografie dokumentujące dekorowanie domów zielenią na Zielone Świąta, wieńce świętojańskie i różne obchody żniwne.

Niewiele eksponatów dotyczyło również pory jesiennej, tj. zwyczajów związanych z pomocą sąsiedzką przy zbiorach jesiennych, zwyczajów weselnych (najwięcej ślubów odbywa się na jesieni — po zbiorach), pogrzebowych i zadusznym oraz andrzejkowych. Obok dokumentacji fotograficznej tych zwyczajów, pokazano tylko różdżki weselne i nakrycia głowy (il. 5) oraz wstążki panny młodej z Dąbrówki Wielkiej i Radzionkowa (pow. Tarnowskie Góry).

Wystawę po zlikwidowaniu w Muzeum Górnośląskim przystosowano do celów objazdowych, ekspozycja jest więc kolejno w muzeach okręgu katowickiego.

Il. 10. Mapa niektórych zwyczajów okresu zimy w woj. katowickim.



Zdjęcia wykonał Stefan Deptuszewski.

## POKONKURSOWA WYSTAWA SZTUKI LUDOWEJ W OPOCZNIE

W ramach obchodów 1000-lecia Państwa Polskiego i 700-lecia Opoczna Wydział Kultury Prez. PRN w Opocznie wraz z Zarządem SPLiA „Opocznianka” ogłosił w dniu 1 marca 1960 roku konkurs sztuki ludowej Ziemi Opoczyńskiej. Konkurs ten według założeń organizatorów objąć miał ludowych twórców, reprezentujących wszystkie dziedziny współczesnej sztuki ludowej na terenie powiatów Opoczno i Przy-sucha.

Do konkursu przystąpiło ponad 140 twórców, którzy nadesłali tkaniny, przedmioty związane z dekoracją wnętrza mieszkalnego, z obrzędami dorocznymi oraz wyroby z zakresu plecionkarstwa i kowalstwa artystycznego. Rozstrzygnięcie konkursu nastąpiło w dniu 10 września 1960 r. Sąd konkursowy przyznał 104 uczestnikom nagrody pieniężne z funduszu ustanowionego przez Wydział Kultury Prez. WRN w Kielcach (20 000 zł) oraz Ministerstwo Kultury i Sztuki (6 200 zł).

Większość zgromadzonych eksponatów pokazano na wystawie w Opocznie, otwartej w czasie uroczystości jubileuszowych. Najliczniej reprezentowane były tkaniny, wykonane przez 42 tkaczki, które nadesłały pasiaki („po nitce”), kraciaki, tkaniny przetykane „w koziołki” i „w kuloski”, a także wąskie „tosiemki” (krajki). Wśród pasiaków — oprócz tradycyjnych, o wiązkach złożonych z drobnych, wielobarwnych pasków z przewagą koloru pasowego — występowały również nowsze, „tęczowe”, których gama kolorystyczna jest oparta na sąsiadujących z sobą wiązkach w różnych odcieniach zieleni, fioleto, szafiru. Tkaniny w kratę podzielić można na dwie grupy: jedną, w której identyczne wiązki pasków występują w osnowie i wątku, oraz drugą, w której tylko wątek jest wielobarwny, natomiast osnowa biało-czarna w szersze lub węższe pasy. Do najładniejszych zaliczały się kraciaki, których tło stanowiły różne odcienie barwy żółtej — od cytrynowego aż do oranżu. Wśród tkanin przetykanych, oprócz wielobarwnych lniano-wełnianych na uwagę zasługują także szaro-białe prześcieradła (len z bawełną). Motywy czerpane z tych ostatnich (a także ze starych lnianych gorsetów, przetykanych w pasy czerwono-czarne) transponowane są przez spółdzielnię „Opocznianka” na obrusy i serwety. Większość nadesłanych wyrobów tkackich cechował wysoki poziom artystyczny i techniczny. Uwzględnił to w pełni sąd konkursowy, który przyznał nagrody 32 tkaczkom.

Wycinanki dostarczyło na konkurs 34 autorów. Dały one prawie pełny przegląd form znanych w Opoczyńskim, choć nie wszystkie grupy były równie licznie reprezentowane. W przeciwieństwie do konkursu z 1949 roku<sup>1</sup>, największą ilościowo grupę stanowiły tu jednoosiowe „rózgi”. Były wśród nich różgi

bardziej tradycyjne, traktowane płaszczynowo (zwłaszcza wykonane przez Katarzynę Białas z Ogonowic), oraz nowsze, drobno ażurowane, które pod względem technicznym zbliżają się do kurpiowskich „leluj”. Duży zespół ciekawych wycinanek, zamkniętych w tradycyjnym dla Opoczyńskiego kwadracie, nadesłała Józefa Stępnia z Woli Załężnej, zaś Maria Wieprzek z Sobawin — kwadraty i koła wielobarwne, zdobione naklejkami. Niewiele napłynęło wycinanek pasowych; dominowały wśród nich motywy lalek i kogutów (zwłaszcza w wycinankach Franciszki Krzysztofik z Dzielnej i Józefy Roguskiej z Trzaskowic). Wśród wycinanek konkursowych zauważyć można tendencję do pewnego wysubtelniania formy przez wprowadzanie drobnych, delikatnych cięć, co w przyszłości doprowadzić może do znacznego odstępstwa od tradycyjnej wycinanki płaszczynowej<sup>2</sup>.

W dziale pajaków rzucał się w oczy bogaty dobór tworzywa. Przeważała oczywiście słoma oraz kolorowy papier i bibułka, nie brak również było pierza, barwnych nici wełnianych, grochu i choinkowych baniek. Znaleźć wśród nich można było prawie wszystkie typy pajaków, występujących na terenie Polski, poczynawszy od prymitywnych, najbardziej chyba tradycyjnych pajaków kulistych, w których słomki zakończone kolorowymi papierkami wbite są promieniście w ziemniak lub gałkę z ciasta, poprzez pajaki tarczowate, krystaliczne, aż do żyrandolowych. Pajaki tarczowate, zbudowane z płaskich, kwadratowych tafli, wyplatane są w Opoczyńskim słomą lub barwną wełną. Największe bogactwo form wystąpiło wśród pajaków krystalicznych, z których na specjalną uwagę zasługują pajaki wykonane przez Stanisławę Jarząbek z Nieznamierowic i Katarzynę Wróbel z Woli Załężnej, wyróżnione najwyższymi nagrodami w tej grupie.

Do dekoracji wnętrza służą w Opoczyńskim również bukiety kwiatów z bibuły, o ustalonym, symetrycznym układzie, osadzone w doniczkach. Zostały one nadesłane z Nieznamierowic i Opoczna.

Sztukę związaną z obrzędami reprezentowały pisanki. Były one dwubarwne, z ornamentem wykonanym woskiem na ciemnym, przeważnie czarnym tle. Wystawione pisanki stanowiły bogaty przegląd wzorów zarówno tradycyjnych (geometryczne, uproszczone roślinne, a także stylizowane postacie ludzkie), jak i nowszych. Dużą różnorodnością motywów i doskonałą techniką wyróżniały się prace pisankarek ze wsi Bielowice, Marii i Stefanii Pacan oraz Anny Wojtaszek.

Wyroby kowalskie zgromadzone na wystawie przedstawiały się raczej skromnie. Na uwagę zasługiwały jedynie tradycyjne klamki ze zdobioną wykładką, wykonane przez Władysława Semkowskiego

<sup>1</sup> K. Pietkiewicz, *Konkurs w Opocznie...*, „Polska Sztuka Ludowa”, 1949, nr 6, s. 180—83.

<sup>2</sup> J. Grabowski, *Wycinanka ludowa*, Warszawa 1955, s. 88.

z Gielniowa i Stanisława Babireckiego z Drzewicy, jak również zawiasy pasowe Stanisława Krzyżanowskiego z Gielniowa. Dekoracja żelaza nie jest obca kowalom opoczyńskim, należało więc sądzić, że pokażą oni znacznie bogatszy przegląd zdobionych wyrobów.

Spśród plecionek i koszy wyróżniały się dwa duże naczynia do przechowywania ziarna, plecione z warkoczy słomianych bardzo dekoracyjną techniką przez Józefa Kościńskiego ze Skrzyńska, oraz miarka z korzenia i kapelusze słomiane, wykonane przez Andrzeja Woźniaka z Sobawin.

Uzupełnienie wystawy stanowiły tradycyjne, męskie i kobiece stroje opoczyńskie.

Znaczenia wystawy, która obrazuje wszystkie uprawiane współcześnie dziedziny ludowej twórczości na terenie tak bogatym jak Opoczyńskie, nie trzeba chyba podkreślać. Organizatorom konkursu, z komisarzem — p. Janiną Smykowską na czele, należy się duże uznanie przede wszystkim z tego względu, że nie ograniczyli się do dotychczas znanych ośrodków położonych blisko Opoczna, ale zasięgiem konkursu objęli również wsie peryferyczne, położone na granicy powiatów. Wystawa została przyjęta przez miejscowe społeczeństwo z dużym zainteresowaniem, a prawie wszystkie zgromadzone eksponaty zostały zakupione z funduszy Wydziału Kultury Prez. PRN i stanowią zaczątek przyszłego Muzeum Ziemi Opoczyńskiej.

Z powodu trudności lokalowych wystawę umieszczono w niewielkiej szkolnej sali gimnastycznej, co spowodowało ogromne zagęszczenie eksponatów. Poważniejsze zastrzeżenia nasuwała oprawa plastyczna wystawy. Takie zwłaszcza eksponaty, jak tkaniny, wycinanki i pająki, niesłychanie efektowne i barwne, wymagały oprawy bardzo spokojnej i dyskretnej. Niestety, plastyk opracowujący układ wnętrza nie umiał czy nie chciał docenić ich wartości estetycznej. Stworzył on szereg własnych kompozycji i akcentów kolorystycznych, które konkurując z eksponatami odwracały od nich uwagę zwiedzających i psuły w znacznym stopniu wrażenie całości. Trudno obwiniać plastyka, że ze względu na ograniczoną powierzchnię pokazał tkaniny w gęstym, podwójnym szeregu, gdzie zatracaly się ich indywidualne cechy, jednakże podkreślenie tego szeregu dodatkowo szerokim szlakiem czarno-białej szachownicy dowodzi zupełnego braku wyczucia artystycznego. Podobnie pająki umieszczone zostały na tle barwnego „abstrakcyjnego” fryzu, przez co zupełnie zatarła się ich logiczna i przejrzysta konstrukcja. Podobnych błędów można by jeszcze przytoczyć wiele. Nasuwają one wniosek ważny dla organizatorów podobnych wystaw w przyszłości, aby projekty oprawy plastycznej, która powinna nie zacierać lecz dyskretnie podkreślać walory eksponatów i stwarzać im właściwe ramy, były przez organizatorów uprzednio dyskutowane i kontrolowane.

## O WYSTAWIE POLSKIEJ SZTUKI LUDOWEJ W BAZYLEI

F. K. Mathys  
Bazyleja

Przed kilku laty plastyk amerykański Calder wywołał sensację i znalazł wielu naśladowców: wieszał u sufitu nanizane na druciki blaszki, które poruszały się przy najmniejszym powiewie. Wszyscy sądzili, że jest to wynalazek naszych czasów.

I ja tak sądziłem, dopóki nie zwiedziłem Wystawy Polskiej Sztuki Ludowej zorganizowanej w Bazylei, w tamtejszym Muzeum Etnograficznym, dzięki staraniom zasłużonego etnografa i badacza, doktora Roberta Wildhabera.

Wśród ciekawych i pięknych eksponatów znajdują się stare polskie „mobile”, tak zwane pająki, robione przez polskich chłopów, z kolorowego papieru czy bibułki, słomy i wydmuchanych skorupek jaj. Te wykonane najprymitywniejszymi środkami ozdoby przypominają nam własne dzieciństwo i przedmioty, które wówczas kleciliśmy w przedszkolach. Polskie wyroby ludowe mają jednak urok szczerego folkloru, a jednocześnie mogą być uznane za pierwowzory wzbudzających sensację „mobilów” Caldera.

Wystawa ma dla widza wiele jeszcze innych niespodzianek, jak na przykład barwne tkaniny o niezwykle pracowitych wzorach, hafty, wycinanki i wstążki. Są to wszystko autentyczne ozdoby bielynych izb i kuchen wiejskich, podobnie jak pokazana nam piękna ceramika i naczynia gliniane. Ciekawe są pochodzące z Kieleckiego i Lubelszczyzny rzeźbione laski, kropielniczki i zabawki.

Najwartościowsza cecha tej polskiej sztuki ludowej to jej prawdziwość i szczerłość oraz brak jakichkolwiek wpływów przemysłowej tandety i tak zwanych „suvenirów”. W różnych odmianach powtarzają się stare, z pokolenia na pokolenie przekazywane wzory, jak gliniane figurki świątków, zwierzęta ze słomy lub rzeźbione postacie z szopki.

Wystawa ta powinna podsunąć ubogiemu w pomysły przemysłowi artystycznemu nowe myśli, a każdego zwiedzającego zachęcić do ozdobienia mieszkania dużą wycinanką z kolorowego papieru.