

L U D O W E K U F R Y O K U W A N E

W meblarstwie warstw elitarnych kufry pojawiają się powszechnie dopiero w okresie baroku; sporadycznie występują jednak znacznie wcześniej. Pierwowzoru tego sprzętu można byłoby szukać w formach mebli schówkowych starożytnego Egiptu¹. Sprzęty zbliżone kształtem do kufra występują w początkach XV w. (ryc. 1)². W XVII wieku kufry znajdują zastosowanie przede wszystkim jako sprzęt podróżny, nie wywierając większego wpływu na urządzenie stylowego wnętrza. Tym należy prawdopodobnie tłumaczyć fakt, że w publikacjach z zakresu meblarstwa zamieszczano niewiele stosunkowo reprodukcji kufrow.

Przeznaczenie kufrow znalazło wyraz w ich formie. Wypukłe wieko zwiększało nieco pojemność; dzięki ukośnemu zwężeniu ścianek w kierunku dna łatwiej było przytroczyć kufer w tyle karety³. Solidne, na ogół zdobione okucie, złożone z kilku żelaznych pasów, wzmacniało konstrukcję.

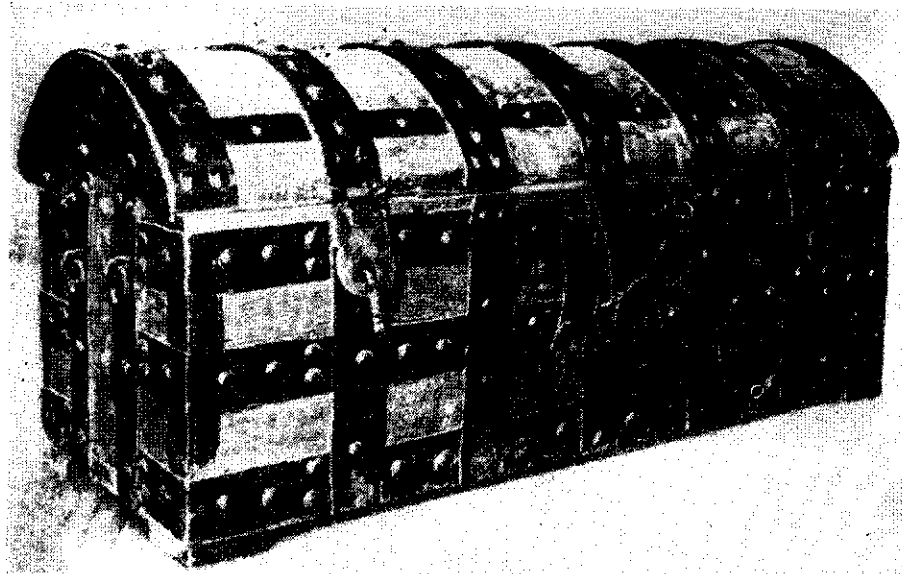
W meblarstwie ludowym na terenie Europy zachodniej kufry pojawiają się stosunkowo wcześniej. Publikowane zabytki z końca XVIII w. (ryc. 2)⁴ zachowują dużo typowych cech kufrow stylowych, co widoczne jest przede wszystkim w bardzo dekoracyjnych okuciach: stosowano wówczas kilka technik zdobniczych, jak profilowanie krawędzi okuć, ażurowanie, wyklepywanie. Do tej właśnie grupy, stosunkowo niewiele różniące się od form stylowych, należą na terenie Polski kufry, które występują wzdłuż jej granic zachodnich — na Śląsku⁵, w Wielkopolsce⁶ (ryc. 4), a także na Pomorzu i Mazurach⁷. Datowane są one przeważnie na wiek XVIII i pierwszą połowę XIX wieku. Natomiast w Polsce środkowej i wschodniej meble te przyjmują się najwcześniej w środowisku małomiasteczkowym, skąd — podobnie jak i z wiejskich kolonii niemieckich lub holenderskich — przedostają się w II połowie XIX i w początkach XX w. do chałup chłopskich. Okres rozpowszechniania się kufrow na tych terenach następował w związku z wzrostem stopy życiowej chłopów oraz zmianą mody. Kufry, wyrabiane przez miejskich stolarzy początkowo prawdopodobnie na potrzeby dworów i mieszczan, przyjmują się na wsi, wypierając skrzynie, przeważnie barwnie malowane. Sporo kufrow przynieśli na wieś reemigranci i emigranci sezonowi. Małych kuferek zaczęli używać chłopcy powołani do wojska czy szukające służby dziewczęta. Przede wszystkim jednak służyły kufry, tak samo jak i skrzynie, do przechowywania odzieży i stanowiły nieodłączny element wyprawy młodej mężatki.

Szybkiego stosunkowo rozpowszechnienia kufrow na wsi nie można tłumaczyć względami ściśle użytkowymi, gdyż — poza tym, że są trwalsze — nie

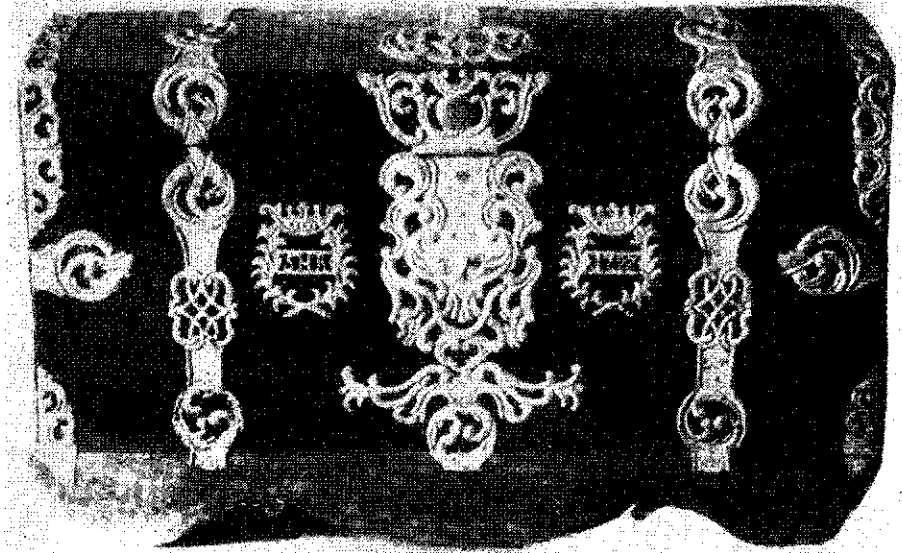
wykazują w użytkowaniu większych walorów niż skrzynie, pomimo że pod względem formy różnią się od nich dość znacznie. Kufry są na ogół bardziej smukłe, posiadają wieko o łukowatym przekroju oraz zwężające się w kierunku dna ściany szczytowe. Do wyjątków należą kufry o zwężających się również ścianach dłuższych; takie okazy zanotowano na terenie powiatu sandomierskiego⁸. Rzadko stosunkowo się zdarza, by wszystkie ściany boczne były prostopadłe do dna⁹. Kufry tego typu występują przeważnie na tych samych terenach co typ wymieniony na początku. W związku z powyższym nie znajduje potwierdzenia pogląd W. Dynowskiego, który usiłuje wyznaczyć granicę pomiędzy „zachodnim” typem kufra o ścianach pionowych, a „wschodnim” o ścianach szczytowych zwężających się ku dołowi¹⁰.

Pod względem konstrukcji kufry ludowe nie różnią się wiele od skrzyń. Ściany kufrow wykonuje się z desek, przeważnie sosnowych, połączonych z sobą na kołki i sklejonych wzdłuż krawędzi. Boki ścian są związane z sobą na „cynki”. Według informacji z Sokółki (woj. białostockie), wieko zbudowane jest w całości wraz z pudłem, a następnie od niego odcięte, co gwarantuje dokładne dopasowanie do siebie obu części. Dno przybite jest do ścian bocznych gwoździami. Podstawę kufra stanowią drewniane lub metalowe nóżki, względnie kółka¹¹. Do rzadkości należą kufry o pełnej podstawie wykonanej z profilowanych desek (np. kufer z Wistki Królewskiej — ryc. 3), podobnie jak „podnózek” w skrzyniach malowanych. Zewnętrzna powierzchnia kufra jest najczęściej malowana jednobarwnie na zielono, brązowo lub żółto, przy czym okucia zwykle podkreślone są czarną farbą. Wyjątkowo spotyka się kufry malowane wzorzysto. Przykładem tego mogą być mazerowane kufry z Jeżowa w pow. Brzeziny, podlaskie z Siemiatycz lub też ozdobione techniką stemplową kufry z wschodnich obszarów województwa białostockiego.

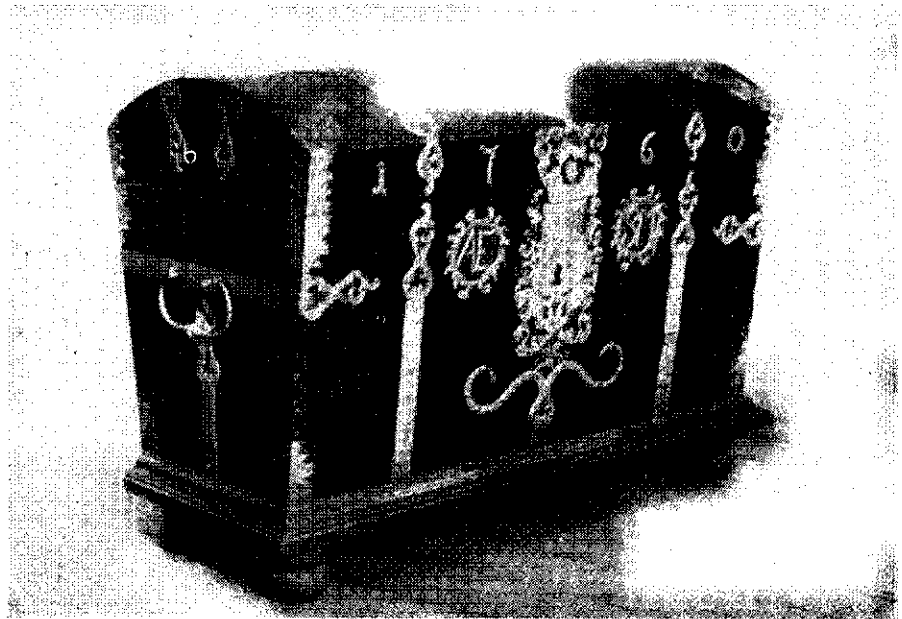
Ważną częścią konstrukcyjną, a równocześnie głównym elementem dekoracyjnym kufrow ludowych są okucia. Do wyjątków należą kufry z ósrodków stolarskich, jak np. Jeżów i Ujazd (pow. Brzeziny), gdzie żelazne okucia ograniczają się wyłącznie do zawiasów i zamków. Niekiedy zamiast lub obok okuć zdarzają się ich naśladownictwa, malowane czarną farbą¹². Przeważającą większość stanowią jednak kufry okuwane. Możliwości rozmieszczenia okuć wykorzystane przy wyrobie omawianych tu kufrow sprowadzają się do kilkunastu schematów (tabl. I). Czasem okute jest tylko wieko. Okucia złożone z 3—4 pasów umieszczone są na wieku równolegle względem siebie, a prostopadłe do dłuższego boku, na ścianie licowej sięgają jego krawędzi, przy czym pas



1



2



3

Ryc. 1. Skrzynia gotycka z Elbląga. Przel. XIV/XV w. Reprod. z: H. K. Klasen, Ostpreussen. Ryc. 2. Kufer z 1797 r. Soppenrade, Brandenburgia. Reprod. z: W. Linder, Mart Brandenburg. Ryc. 3. Kufer z r. 1760. Wielkopolska. Muzeum w Kaliszu.



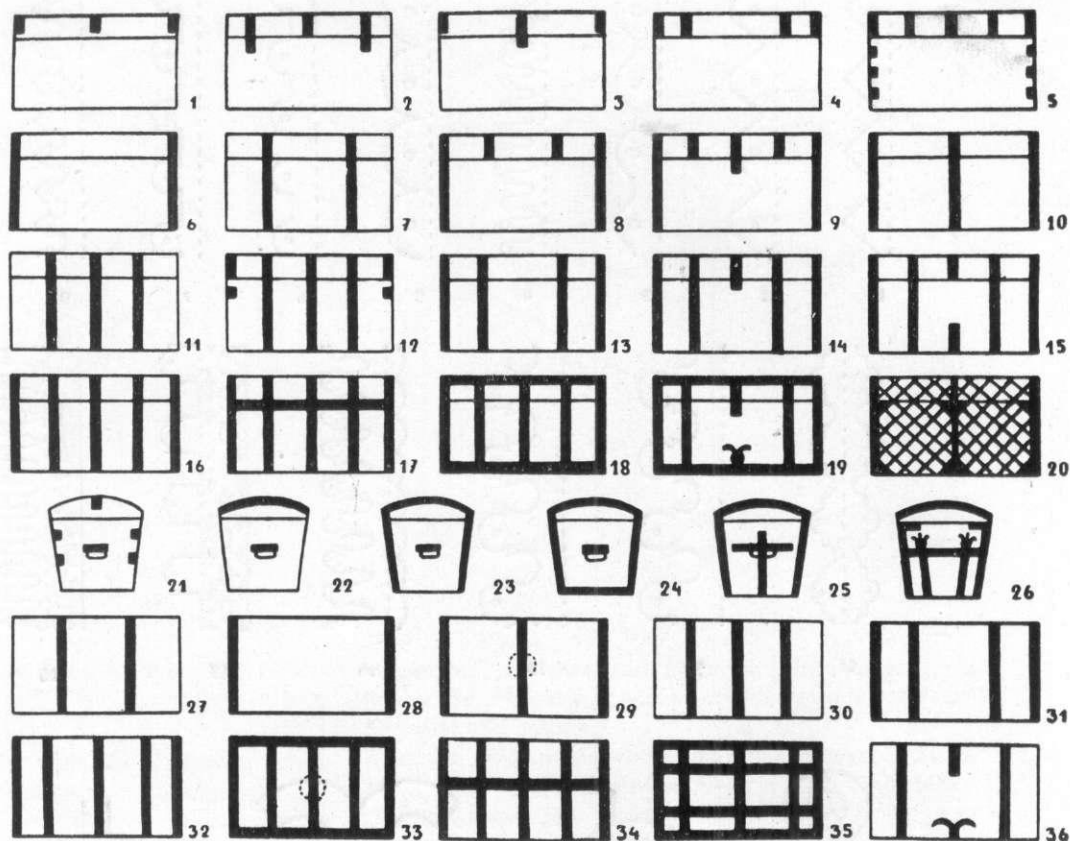
Ryc. 4. Kufer z Wistki Królewskiej, pow. Włocławek.

środkowy lub pasy boczne przedłużone są wrzeciądzami (tabl. I, 1, 3—5). Boki kufra są wówczas zupełnie nie okute lub wzmocnione na narożnikach poprzecznymi skówkami (tabl. I, 5). Częściej jednak występują kufry, na których okucia w ilości 2, 3, 4 lub 5 pasów bieżą równolegle w poprzek długości kufra (tabl. I, 6—18). Najbardziej rozpowszechnionym typem jest układ okuć złożony z pięciu pasów (tabl. I, 16), który występuje w powiatach: Sandomierz, Busko, Końskie, Parczew, Łuków, Biała Podlaska, Hajnówka, Sokółka, oraz układ czterech pasów pełnych z piątym ograniczającym się tylko do wieka (tabl. I, 14), notowany w powiatach: Bielsk Podlaski, Sokółka, Hajnówka, Opatów, Hża, Opoczno, Lublin. Jak wynika z powyższego, do najczęściej spotykanych układów okuć na wiekach należy układ 3—5 pasów równoległych, przy czym pasy skrajne są przesunięte nieco ku środkowi (tabl. I, 27, 30, 36), lub też załamane wzdłuż swej długości obejmują z dwu stron krawędzie kufra (tabl. I, 28, 29, 31—35). Rzadziej dodatkowe wzmocnienie wieka stanowią jedno, dwa lub cztery okucia prostopadłe do poprzednich, co daje w wyniku kratę (tabl. I, 34—5). Ten ostatni sposób rozmieszczania okuć stosowany jest w Kieleckim (pow. Busko, Sandomierz, Opatów, Kielce), a także w Białostockim (Hajnówka, Sokółka).

Okucia wykonywane są z grubej blachy żelaznej walcowanej lub kutej, a częściej z cienkiej, tzw.

„bednarki”. Ponieważ obróbka tej ostatniej jest dość łatwa, więc okucia takie sporządzają sami stolarze. W przeciwieństwie do typowych dla kufców zachodnioeuropejskich okuć o wyklepywanej dekoracji wypukłej, w ludowych kufcach polskich (wyłączając wymienione wyżej tereny pograniczne, położone na zachodzie kraju) okucia są zawsze zupełnie płaskie. Rozpowszechnione jest natomiast ozdobne formowanie krawędzi okuć. Przeważnie występuje ono na pasach skrajnych, co wynika także ze względów praktycznych. Taśma blaszana zgięta wzdłuż pod kątem prostym obejmuje dwie płaszczyzny ścian. Wycięcie w zęby przynajmniej jednej jej części zapobiega marszczeniu się blachy na wypukłości wieka. Wycięcia bywają na ogół dość zróżnicowane. Spotyka się krawędź taśmy wyciętą w zęby ostre i zaokrąglone, łuki, linię falistą i inne motywy o bardziej skomplikowanym profilu (tabl. II). Prawdopodobnie niektóre wykroje okuć krawędziowych (tabl. II, 8 i 9, 11) powstawały równocześnie przez rozcięcie na dwie części szerszego paska blachy, gdyż profil jednego stanowi negatyw drugiego profilu. Sposób ten, stosowany m. in. przez stolarzy przy wycinaniu tzw. „wiatrówek” do ozdoby szczytów domów, pozwala na maksymalną oszczędność materiału.

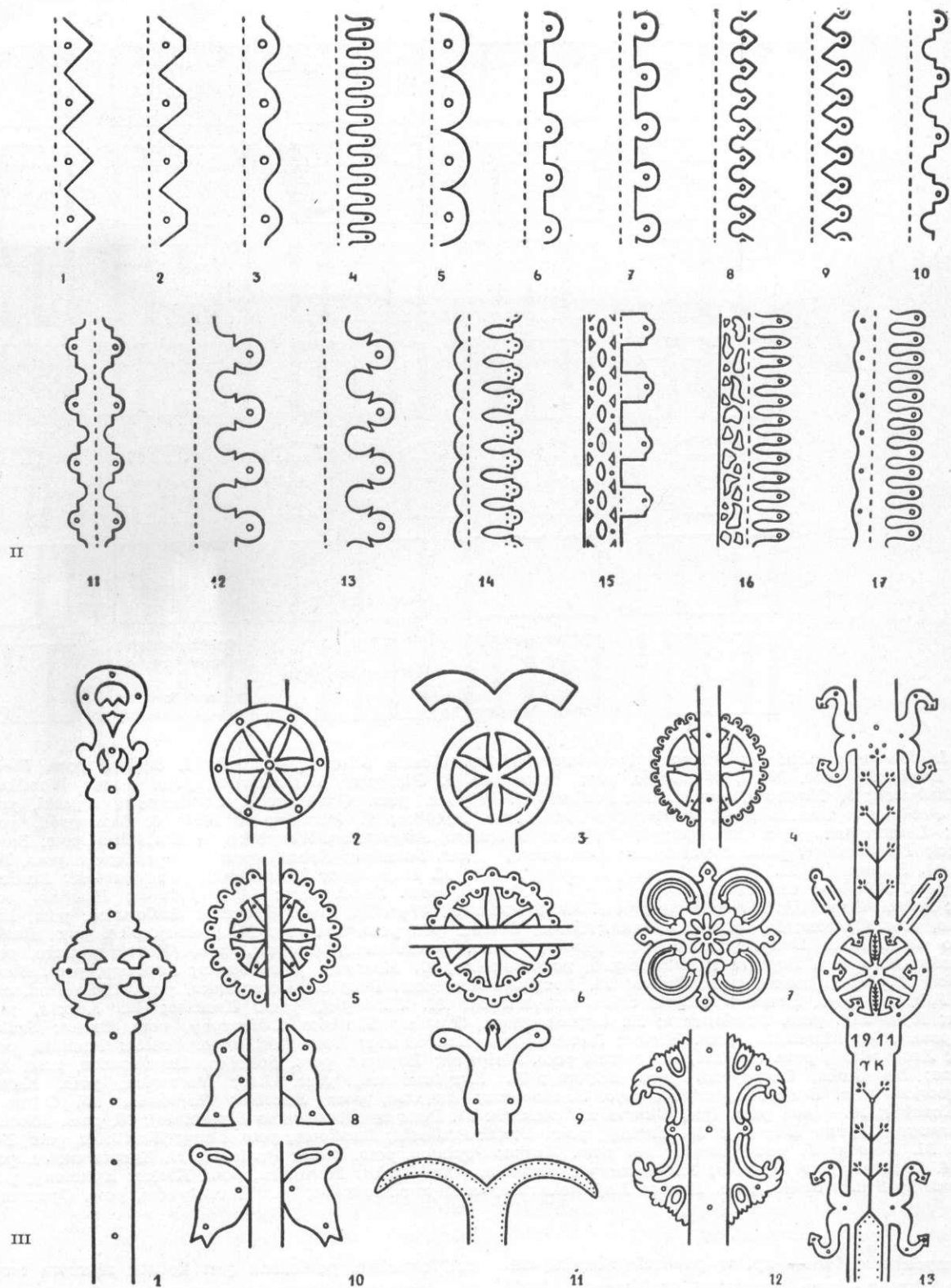
Największe bogactwo profilowanych okuć krawędziowych spotyka się na terenie Kielecczyny, zwłaszcza w powiatach Busko, Chmielnik, Sandomierz, a także w pow. Opatów, Końskie, Kielce,



Tabl. I. Schematy okuć na ścianach i wiekach kufrów. Okucia ścian frontowych: 1. Sasiny, pow. Bielsk Podl.; Daniłowo, pow. Łapy; Wasilków, pow. Białystok; 2. Pietkowo i Daniłowo, pow. Łapy; Wasilków, pow. Białystok; 3. Chroboły, pow. Bielsk Podlaski; 4. Wąsosz, pow. Grajewo; 5. Topczewo i Wyski, pow. Bielsk Podl. oraz pow. Siedlce; 6. Trzciano Stare, pow. Sokółka; 7. Pyrzyce, r. 1858; 8. Nowogród, pow. Łomża; Leszczewek, pow. Suwałki; 9. Siekluki, Zakrzewo, Augustowo, Warpechy, Wólka, Filipy, pow. Bielsk Podlaski; Działkowice, pow. Siemiatycze; Laskowice, pow. Sokółka; Roboły, pow. Białystok; 10. pow. Biłgoraj; 11. Hajnówka; 12. Staniątki, pow. Kraków, r. 1870; 13. Hajnówka; Krasnobród, pow. Zamość; Szudziałowo, pow. Sokółka; Choroszcz, pow. Białystok; Konary, pow. Sandomierz; 14. Hajnówka; Pawtów, pow. Chełm; Stryki, Ogrodniki i Augustowo, pow. Bielsk Podlaski; Wyrobin, pow. Opoczno; Sadkowice, pow. Itża; Łopatno, pow. Opatów; 15. Morawica, pow. Kielce; Ostrów pd., pow. Sokółka; 16. Sędziejowice, pow. Busko; Gnojno i Śladków Duży, pow. Busko; Konary, pow. Sandomierz; Odrowąż, pow. Końskie; Łuka, pow. Hajnówka; Sokolany, Bogusze i Szudziałowo, pow. Sokółka; 17. Moszyny, pow. Busko; Poptawy, pow. Bielsk Podlaski; 18. Sędziejowice, pow. Busko; 19. Krzyżanowice, pow. Itża; 20. Dereczanka, pow. Biała Podlaska; Stary Folwark, pow. Suwałki. Okucia ścian szczytowych: 21. Staniątki, pow. Kraków; 22. Kupcie, pow. Siedlce; Rytwiany, pow. Sandomierz; 23. Łopatno, pow. Opatów; Śladków i Moszyny, pow. Busko; Sadkowice, pow. Itża; Morawica, pow. Kielce; Konary, pow. Sandomierz; Nowogród, pow. Łomża; Pawtów, pow. Chełm; Krasnobród, pow. Zamość; Choroszcz, pow. Białystok; Bogusze, pow. Sokółka; Działkowice, pow. Siemiatycze; Hajnówka, Tarnogród, pow. Biłgoraj; 24. Krzyżanowice, pow. Itża; Morawica, pow. Kielce; Sędziejowice, pow. Busko; Rytwiany, pow. Sandomierz; Bogusze, pow. Sokółka; Hajnówka; 25. Odrowąż, pow. Końskie; 26. Solec, pow. Itża. Okucia na wiekach: 27. Pyrzyce (Muzeum w Szczecinie); 28. pow. Sokółka; 29. Tarnogród, pow. Biłgoraj; 30. Sasiny, pow. Bielsk Podlaski; Daniłowo, pow. Łapy; Wasilków, pow. Białystok; 31. Nowogród, pow. Łomża; 32. pow. Busko; Poptawy, pow. Bielsk Podlaski; 33. Krzyżanowice, pow. Itża; 34. Łopatno, pow. Opatów; 35. Moszyny i Śladków, pow. Busko; Morawica, pow. Kielce; Rytwiany, pow. Sandomierz; Sędziejowice, pow. Busko; Hajnówka; Bogusze, pow. Sokółka; 36. Wincentynów, pow. Opoczno.

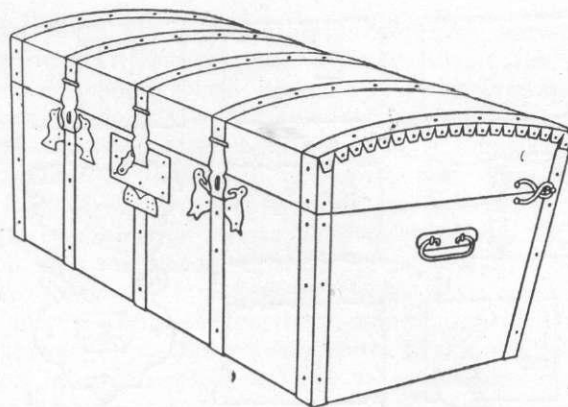
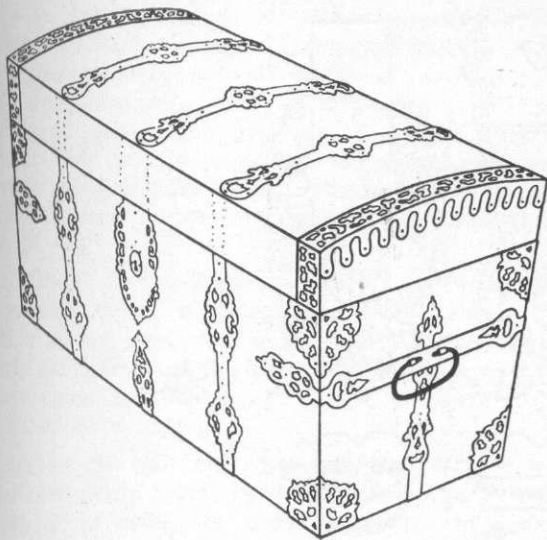
a z innych terenów — np. w powiecie Siemiatycze. Okucia krawędziowe bywają profilowane bądź wzdłuż obu brzegów jednakowo (pow. Busko, Opatów, Sandomierz — tabl. II, 11), bądź odmiennie (Odrowąż, pow. Końskie i inne — tabl. II, 14—17). Okucia środkowe posiadają przeważnie krawędzie gładkie, czasem wycięte są na brzegach w linię fałstą lub głębsze wręby (pow. Busko). Również z woj. kieleckiego (pow. Busko, Sandomierz, Opatów, Kielce) pochodzą kufrzy, w których na środku wieka,

pod okuciem, podłożona jest kolistą ażurową tarczka, średnicy kilkunastu centymetrów, wycięta pośrodku w kształt rozety cyrklowej; niekiedy obramowana jest ona dodatkowo szeregiem kolistych wypustów (tabl. III, 2—6). Wyjątkiem w tej grupie jest kufer znaleziony w Ignacowie, pow. Bełżyce, którego front ozdobiony jest sylwetkami ptaków wyciętych z blachy, umieszczonymi symetrycznie parami po obu stronach pasów wewnętrznych (tabl. III, 8, 10, ryc. 5). Również jednorazowo spotkana



Tabl. II. Dekoracje krawędziowe okuć: 1. Konary, pow. Sandomierz; 2. Bogusze, pow. Sokółka; 3. Sędziejowice, pow. Busko; Pawłów, pow. Chełm; 4. Moszynny, pow. Busko; Nowosiółki, pow. Biła Podlaska; Roboty, pow. Bielsk Podlaski; Ruda, pow. Chełm; 5. Choroszcz, pow. Białystok; 6. Szudziałowo, pow. Sokółka; 7. Konary, pow. Sandomierz; 8. Morawica, pow. Kielce; 9. Rytwiany, pow. Sandomierz; 10. Gnojno, pow. Busko; Łopatno, pow. Opatów; Sokółka; 11. Iwaniska, pow. Opatów; Gnojno, pow. Busko; Trzciano Stare, pow. Sokółka; 12. Rytwiany, pow. Sandomierz; Sadkowie, pow. Iłża; 13. Nowogród, pow. Łomża; 14. Odrowąż, Królewska, pow. Włocławek; 16. Wieleń, pow. Czarnków; 17. Moszynny, pow. Busko. Tabl. III. Elementy pow. Końskie; 15. Wistka Królewska, pow. Włocławek; 16. Wieleń, pow. Czarnków; 17. Moszynny, pow. Busko.

Tabl. III. Elementy zdobionych okuć: 1. Wieleń, pow. Czarnków; 2. Krasocin, pow. Włoszczowa; 3. Krzyżanowice, pow. Iłża; 4. Brzozowa, pow. Opatów; 5. Maruszów, pow. Iłża; 6. Bronisławów, pow. Opatów; 7 i 12. Ujście, pow. Chodzież; 8 i 10. Ignaców, pow. Bełżyce; 9. Solec, pow. Iłża; 11. Wincentynów, pow. Opoczno. 13. Kufel z pow. Włodawa.



6

Ryc. 5. Kufer z Wielenia, pow. Czarnków.
Ryc. 6. Kufer z Ignacowa, pow. Bełżyce.

5

formą dekoracji jest rozwidlone w dwa łuki okucie kufra z pow. Opoczno (tabl. III, 11), wycięte z bardzo cienkiej blachy.

Ciekawszą, ale znacznie mniejszą ilościowo grupę stanowią okucia roboty kowalskiej, których dekoracja powstawała przez rozkuwanie i ażurowanie lub, rzadziej, wybijanie stemplem. Do najbardziej interesujących w tej grupie należą okucia na kufkach pochodzących z dawnych kolonii holenderskich w pow. włodawskim, a wykonanych przed pierwszą wojną światową. Środkowe okucie wieka stanowi tam pas bogato profilowany, ozdobiony pośrodku ażurową, sześciopromienną rozetą z dwiema postaciami ludzkimi, umieszczonymi symetrycznie na obwodzie. Postacie te — kobieta i męska — podkreślają charakter kufra jako ślubnej wyprawy panny młodej (tabl. III, 13). Powyżej i poniżej wspomnianej rozety występują symetrycznie po obu stronach okucia — esowate wypusty, zakończone strzałkami. Na środkowym pasie oraz na pionowo ułożonych listkach rozety wykonany został wzór stempelkowy o motywach roślinnych. Podobne rozety, ale bez figur ludzkich, występują także na kufkach z Tarnobrodu (pow. Biłgoraj) i z Krzyżanowic (pow. Iłża), przy czym na ostatnim rozeta stanowi zakończenie pasa i posiada przy krawędzi dwa wychylone na zewnątrz łuki (tabl. III, 3). Na innym kufku z pow. Iłża zakończenia pasów na okuciach bocznych przypominają kwiat tulipanów (tabl. III, 9).

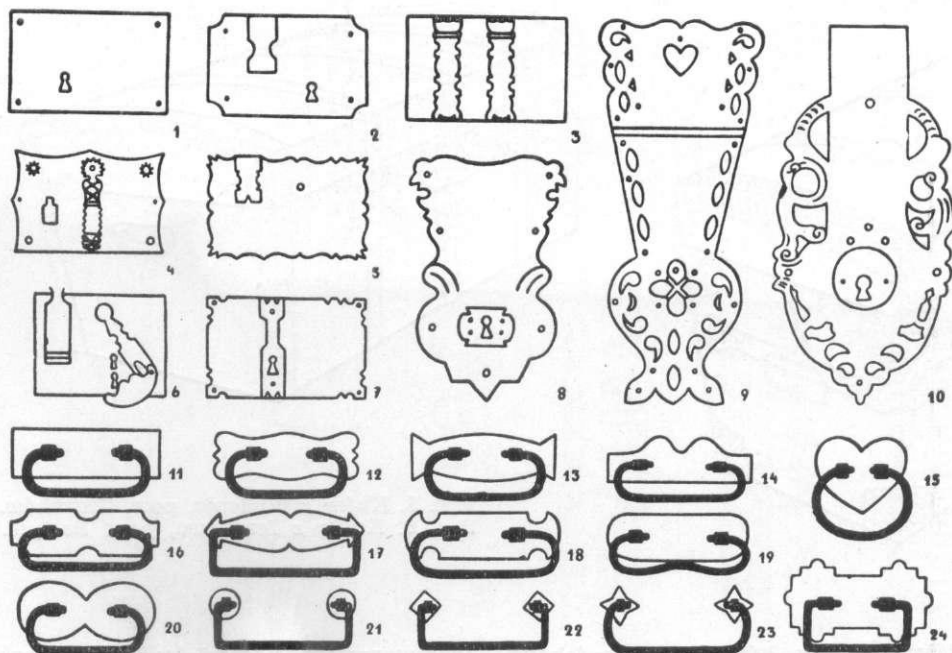
Najciekawsze okucia ażurowane posiada kufer z Wistki Królewskiej (pow. Włocławek). Pomimo że są to okucia zupełnie płaskie, pod względem formy nawiązują wyraźnie do kufków stylowych (ryc. 4). Kufer z Wistki okuty jest według znanego nam schematu pięciu obręczy. Skrajne pasy posiadają od przodu krawędzie równoległe, a środek ażurowany w pionowy ornament ośmiokowy. Krawędzie pasa przypadające na boki kufra wycięte są w głębokie zęby. Okucia wewnętrzne wzbogacone są

ozdobnymi, ażurowanymi akcentami środkowymi, zaś końce ich rozszerzają się i rozwidlają w symetrycznie ułożone spirale.

Bardzo bogato ażurowane są również okucia kufra z Wielenia (pow. Czarnków — ryc. 5). Cechą charakterystyczną jest tu zupełna przypadkowość i wynikająca z niej asymetria wycięć na pasie krawędziowym, podczas gdy pozostałe części okucia, zwłaszcza dekoracje umieszczone w środkowych częściach pasów i ich bogato proflowane zakończenia, ozdobione są ażurami symetrycznymi, które właściwie podkreślają formę okucia.

Dekoracja stempelkowa na okuciach kufków pojawia się bardzo rzadko. W posiadanym materiale występuje ona dwukrotnie, a mianowicie na omawianym już poprzednio kufku z pow. włodawskiego oraz na kufku z Odrowąża, pow. Końskie. W pierwszym wypadku jest ona bardziej rozbudowana, wykonana przy użyciu dwóch stempelków i przybiera kształt schematycznej gałązki z listkami. Kufer z Odrowąża posiada na okuciach wzór geometryczny w postaci dwóch rzędów łuków biegnących równoległe do krawędzi bocznych okucia, wykonany jednym tylko stemplem.

Technika wyklepywania nie była, jak wiemy, zupełnie stosowana przy dekoracji kufków ludowych na terenie Polski, spotykamy ją natomiast na kufkach mieszczkańskich, jak na przykład kufer z Ujścia, pow. Czarnków, oraz kufry nieznanego pochodzenia w Muzeach w Lesznie i Kaliszu. Dwa ostatnie należy raczej włączyć do grupy kufków stylowych, używanych przez warstwy uprzywilejowane, natomiast kufer z Ujścia jest typowym przykładem stadium pośredniego. Mianowicie tylko dodatkowe fragmenty okuć, o znaczeniu wyłącznie dekoracyjnym, wykonane są techniką wyklepywania, natomiast wszystkie okucia funkcjonalne, więc pasy i skuwki na narożnikach oraz wykładka zamka, są zupełnie płaskie. Wykonawcy tych okuć technika



Tabl. IV. Przegląd form wykledek i antab: 1. Konary, pow. Sandomierz; Kupcie, pow. Siedlce; Łuka, pow. Hajnówka; 2. Gnojno, pow. Busko; 3. Odrowąż, pow. Końskie; 4. Morawica, pow. Kielce; 5. Trzciano Stare, pow. Sokółka; 6. Rytwiany, pow. Sandomierz; 7. Moszyny, pow. Busko; 8. Ujście, pow. Chodzież; 9. Wistka Królewska, pow. Włocławek; 10. Wieleń, pow. Czarnków; 11. Liw, pow. Węgrów; Lipa, pow. Hajnówka; Siekluki i Chroboly, pow. Bielsk Podlaski; 12. Trzciano Stare i Bogusze, pow. Sokółka; 13. Śladków Duży, pow. Busko; 14. Rytwiany, pow. Sandomierz; Warpechy i Zakrzewo, pow. Bielsk Podlaski; 15. Sokolany, pow. Sokółka; 16. Gnojno, pow. Busko; 17. Polichno, pow. Radomsko; 18. Morawica, pow. Kielce; 19. Łuka, pow. Hajnówka; 20. Sokółka; 21. Trzciano Stare, pow. Sokółka; 22. Parczew; 23. Staniątki, pow. Kraków; 24. Rytwiany, pow. Siedlce.

wyklepywania sprawiała być może duże trudności, ułatwił więc on sobie zadanie w ten sposób, że wyklepał ozdobił trzy dodatkowe kawałki blachy i umieścił je na wieku kufra, przy czym boczne, o kompozycji symetrycznej (tabl. III, 12), wsunął pod pasy, natomiast rozetę przybił na wierzchu pasa środkowego. Rozeta (tabl. III, 7) składa się z niewielkiego, wielopłatkowego kwiatu i otaczających go czterech wypukłych łuków, które tworzą drugi krąg płatków, wewnątrz ażurowanych. Kufer ten wykonany został na miejscu w Ujściu w połowie ubiegłego wieku.

Grupę zupełnie odrębną, odbiegającą dość znacznie od omawianych powyżej kufków, stanowią nieduże kufki o wszystkich ścianach bocznych prostopadłych do dna, okute na ścianach licowych szeregiem wąskich pasków z cienkiej blachy, ułożonych w ukośną, dość drobną kratę. Trzy szersze nieco pasy otaczają je wzdłuż krawędzi bocznych i dzielą ich lica na dwa pola. W narożnikach pół umieszczone zostały trójkątne blaszki. Na tych trójkątach oraz na wspomnianych wyżej trzech pionowych pasach zarysowują się słabo czytelne — z powodu dużego zniszczenia eksponatów — ślady jakiejś dekoracji geometryczno-roślinnej. Dekoracja wykonana została prawdopodobnie techniką stempelkową. Kufry takie dotychczas znaleziono dwukrotnie na terenie wschodniej Polski, a mianowicie w Starym Folwarku, pow.

Suwałki, oraz w Dereczance, pow. Biała Podlaska. Pochodzenie tego typu kufków nie zostało dotychczas ustalone.

Osobno wspomnieć należy o wykledkach zamków i tarczach, do których przymocowane są antaby. Wykledki do zamków najczęściej występują w postaci poziomej prostokątnej tarczy, która czasem posiada ścięte narożniki lub ząbkowane krawędzie (tabl. IV, 1—7). Drugi typ wykledek — o formie wydłużonej w kierunku pionowym, z bardzo bogato profilowanymi krawędziami, czasem dodatkowo zdobionymi ażurowaniem — występuje znacznie rzadziej (tabl. IV, 8—10). Te ostatnie nawiązują bardzo silnie do wykledek zamków w kufkach stylowych. W ramach obu typów występują niekiedy ozdobiłone profilowane blaszki maskujące otwór na klucz. Do najbardziej interesujących należy forma blaszki na prostokątnej wykleдке kufra z Morawicy, pow. Kielce (tabl. IV, 4). Wykleдка ta ozdobiona została dodatkowo blaszanymi gwiazdkami umieszczonymi w narożnikach.

Ucha kufków są bądź bezpośrednio przymocowane do ścian bocznych przy pomocy koluszek, bądź też osadzone na tarczy żelaznej. Tarczki te można podzielić na dwie grupy, a mianowicie na tarczki pojedyncze i dwudzielne. Pierwsze posiadają w ogólnym zarysie kształt wydłużonego prostokąta z dekoracyjnie potraktowaną krawędzią (tabl. IV, 11—14).

16—19). Najdalej odbiega od tej formy tarczka w postaci serca (tabl. IV, 15), charakterystyczna dla dawnej produkcji ośrodka stolarskiego w Sokółce, obecnie zastąpiona przez inną — w postaci dwóch połączonych elips (tabl. IV, 20). Tarcze dwudzielne spotyka się znacznie rzadziej. W omawianym materiale występują one kilkakrotnie, w kształcie kwadratów, kółek i czteropromiennych gwiazdek (tabl. IV, 21—23).

Uchwyty do podnoszenia kufra wykonane są z grubego drutu, wygiętego półkolistie, eliptycznie, lub w postaci prostokąta o zaokrąglonych wierzchołkach. Wyjątkowo zdarza się, że na rączce występują dekoracyjne zgrubienia, jak np. na antabach kufra z Wistki Królewskiej.

Zawiasy na ogół nie wywierają wpływu na wygląd zewnętrzny kufra. Pewne znaczenie ma tu tylko jedna forma zawiasów, znana zwłaszcza w Kielecczyźnie. Zawiasy, umieszczone na bokach, składają się z dwóch symetrycznych esownic, które z jednego końca połączone są ze sobą ruchomo, a przeciwnymi końcami przytwierdzone są do wieka i dolnej części kufra.

Historia kufra w meblarstwie ludowym kształtuje się w sposób bardzo typowy i do pewnego stopnia reprezentacyjny dla wielu wytworów ludowej kultury.

Sprzęt ten z kultury warstw elitarnych przechodzi do ludu w formie stylowej w pełni rozwiniętej. Proces ten odbywa się wcześniej na terenie Europy zachodniej, w związku z czym wpływ wzorów stylowych przejawia się tam w sposób bardziej bezpośredni. W Polsce rozpowszechnienie się kufarów w sprzętarstwie ludowym nastąpiło znacznie później i to niewątpliwie mogło się przyczynić do bardziej samodzielnego kształtowania się formy, a szczególnie okuć. Czy wpłynęły na to lokalne polskie wzory kufarów stylowych, trudno w tej chwili przesądzać.

Nie możemy pominąć także innych, bardzo ważnych czynników przenoszenia tego sprzętu na wieś, np. w związku z osiedlaniem się obcych kolonistów na ziemiach polskich. Mianowicie ozdobione bogatymi okuciami kufry z pow. włodawskiego, omawiane powyżej jako jeden z najciekawszych przykładów, znalezione zostały przecież we wsi, która jest dawną kolonią holenderską. Nieznane jest pochodzenie kufra, spotkanego w Wistce Królewskiej. Posiada on szereg cech wyróżniających od pozostałego materiału, przede wszystkim w sposobie zdobienia okuć, a także nawet w samej formie sprzętu znacznie węższej i bardziej smukłej. Być może podobne kufry przyniesione zostały przez osadników dolnoniemieckich czy holenderskich, których kolonie można spotkać nad Wisłą w jej dolnym biegu, m. in. nawet we wspomnianej wyżej Wistce. Pewne wyjaśnienie form występujących na okuciach kufarów dałoby może porównanie z okuciami zdobitymi dawne skrzynki cechowe.

Za jedno z ogniw pośrednich pomiędzy kuframi stylowymi a omawianymi w pracy ludowymi — można uważać kufry znalezione w Wielkopolsce, a mianowicie w Wieleniu, pow. Czarnków i w Ujściu, pow. Chodzież, które bardzo bogatą w porównaniu z pozostałymi dekoracją nawiązują dość silnie do kufarów używanych dawniej wśród warstw elitarnych.

Bez porównania słabsze i bardziej odległe echa tych wpływów dadzą się zauważyć na kufarach z terenu środkowej i wschodniej Polski. Wymienić by tu można ażurowane rozetki cyrklowe, czy też zakończenia okuć zbliżone kształtem do kwiatu tulipana. W zasadzie jednak kufry te są zdobione bardzo skromnie, dekorowane okucia zdarzają się rzadko, a i te zdobione są raczej ubogo. Niemniej wykształciły się wśród nich pewne dość charakterystyczne grupy regionalne. Na podstawie posiadanego materiału można więc mówić o grupie kielecko-radomskiej, dla której charakterystyczne są bogato profilowane krawędzie okuć oraz występowanie na wiekach wspomnianych wyżej rozetek, co na kufarach z innych terenów zdarza się tylko sporadycznie.

Kufry podlaskie zbliżone są nieco do kieleckich w sposobie dekoracji krawędzi, jednak nie są zdobione rozetkami.

Grupę kufarów białostockich cechują okucia przyrywane, które występują przeważnie na kufarach zdobionych stempelkowymi malaturami.

W kufarach ludowych z pozostałych terenów Polski daje się zauważyć znacznie słabsza tendencja do dekoracji okuć, a w wielu wypadkach cały nacisk położony jest na ozdobienie ścianek kufra dekoracją malarską, której omówienie wykracza jednak poza temat tego opracowania.

PRZYPISY

- 1 S. Sienicki, *Historia architektury wnętrz mieszkalnych*, Warszawa 1954, s. 32, tabl. I.
- 2 K. H. Klasen, *Ostpreussen*, Weimar (b. r.), ryc. 40.
- 3 W. Dynowski, *Barwne kufry chłopskie z okolic Wileńszczyzny i Polesia*, Wilno 1934, ryc. 40.
- 4 M. in.: F. R. Uebe, *Deutsche Bauernmöbel*, Berlin 1924, s. 67, ryc. 84; W. Lindner, *Mart Brandenburg*, Weimar (b. r.), ryc. 32, 33.
- 5 K. Hahm, *Deutsche Volkskunst*, Berlin 1928, tabl. 36.
- 6 Kufry w muzeach w Lesznie i Kaliszu.
- 7 Kufer w muzeum w Olsztynie.
- 8 Rytwiiany, pow. Sandomierz.
- 9 M. in. kufry z Krzyżanowic, pow. Iłża; Chroboł, pow. Bielsk Podlaski; Trzciana Starego, pow. Białystok; Lipin, pow. Sokółka; Krasnobrodu, pow. Biłgoraj; Pawłowa, pow. Chełm; Woli Radziszowskiej, pow. Myślenice; Staniątek, pow. Kraków.
- 10 W. Dynowski, op. cit., s. 15—16.
- 11 Nogi drewniane występują na kufarach z powiatów: Opoczno, Sieradz, Busko, Biłgoraj, Sokółów Podl., Siemiatycze, Bielsk Podl., Białystok; nogi metalowe: Busko, Kielce, Hajnówka; kółka drewniane: Pawłów, pow. Chełm; kółka żelazne: m. in. pow. Iłża, Opole lubelskie.
- 12 Malowane okucia spotyka się na kufarach wykonywanych w Sokółce, woj. Białystok.
13. Pow. Iłża, Opatów, Włoszczowa.