

D R O G A F R A N C I S Z K A Z A R E M B Y

Franciszek Zaremba urodził się w roku 1911 we wsi Szarkówka, odległej o 10 km od Miechowa. Tu też mieszka obecnie ciesząc się w okolicy sławą uzdolnionego rzeźbiarza. Chłopięce lata spędził jak większość jego rówieśników: uczęszczał do szkoły powszechnej w pobliskim Chodowie, a w wolnym czasie pasł bydło. Od najmłodszych lat posiadał jednak niezwykle pociąg do rzeźniania kozikiem w drzewie różnego rodzaju świątków, lalek i figurek zwierzęcych. W latach szkolnych używał do swoich prac rzeźbiarskich również takich materiałów, jak glina i miękki wapienny kamień, a ilustracje ze szkolnych podręczników były często wzorem jego dziecinnych rzeźb. Mając 10 lat zaczął rzeźbić figurki do szoppek, z których niestety nie zostało już we wsi śladu.

W piętnastym roku życia wykonał swoją największą pracę — ołtarz o charakterze ludowym; do dziś znajduje się on w miejscowej kaplicy. Zyskał wówczas uznanie całej wsi i jednocześnie otrzymał za swą pracę pierwszą większą zapłatę w kwocie stu złotych. Rzeźbił go Zaremba „za krowami”, mając jako jedyne narzędzie kozik. Przy pomocy tego kozika powstały zarówno drobne elementy zdobnicze, jak i kolumny, postacie św. Piotra i Pawła, aniołki oraz główna płaskorzeźba w środku ołtarza — Chrystus z sercem otoczonym cierniową koroną, dziś zastąpiony przez zwyczajny oleodruk. Wszystkie elementy ołtarza pomalowane są farbą lakierową. Prze-

waża kolcer ciemnozielony. Zarówno całość, jak i poszczególne fragmenty ołtarza wcale nie wydają się dziełem rąk piętnastoletniego chłopca. Sposób potraktowania postaci, wzajemne proporcje raczej każałyby domyślać się bardziej wyrobionej ręki i oka.

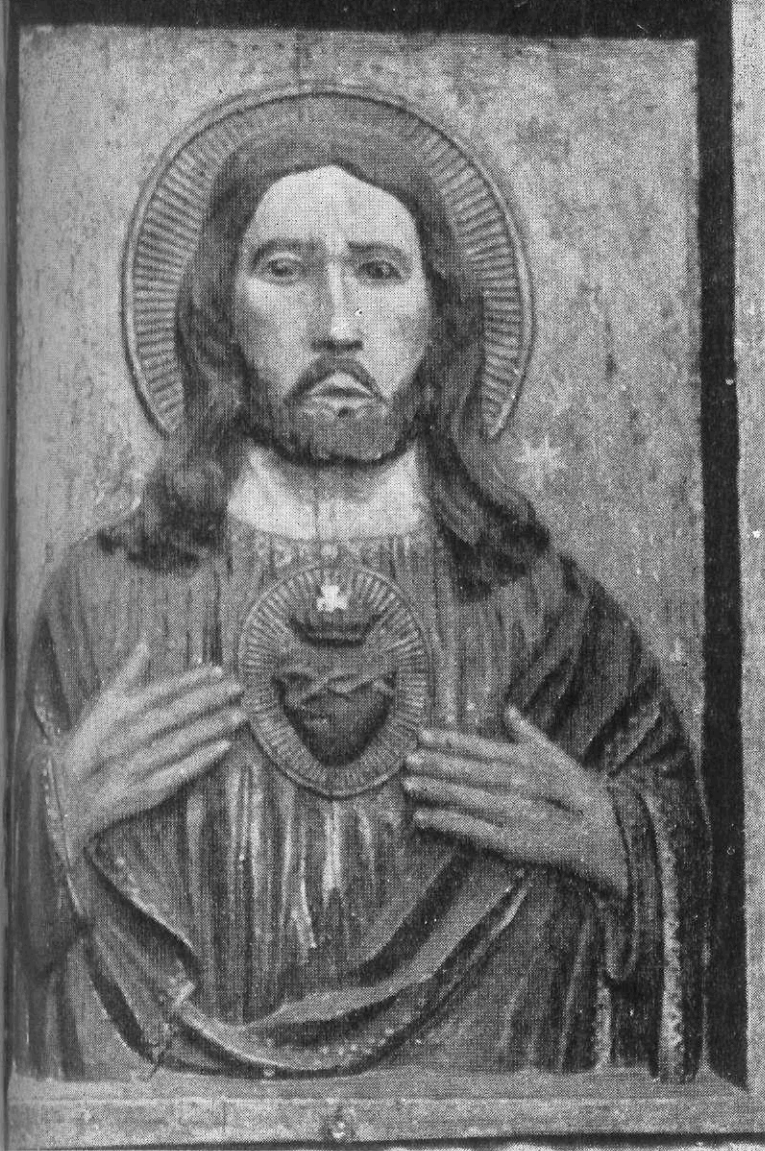
W domu rodziców młodego rzeźbiarza sytuacja materialna była ciężka, ojciec nie mógł pozwolić sobie na posyłanie syna dalej do szkoły. Mimo to chłopak nie rezygnował; składał pieniądze na dalszą naukę i w roku 1928 zapisał się na dział rzeźby w Szkole Przemysłu Artystycznego w Krakowie. Niestety, tylko dwa miesiące udało mu się pozostawać w szkole. Po śmierci ojca zmuszony był wrócić do domu.

W rok potem dostał się na naukę do rzeźbiarsko-kamieniarza, Antoniego Małka w Częstochowie. Zręczność jego i nadzwyczaj szybkie postępy w pracy wzbudziły zawiść współuczniów i czeladników. Z powodu intryg i posądzenia o złodziejstwo już po dwu tygodniach wrócił do domu, gdzie w wolnych chwilach rzeźbił, coraz bardziej doskonaląc swą rękę. Powstały w tym czasie rzeźby przedstawiające Kościuszkę, Sobieskiego, Krakowiaka w stroju regionalnym i szereg innych prac, zarówno o tematyce świeckiej, jak i religijnej. Niewiele zachowało się do dziś z tego okresu, gdyż prace jego spłonęły wraz z domem w czasie drugiej wojny światowej.

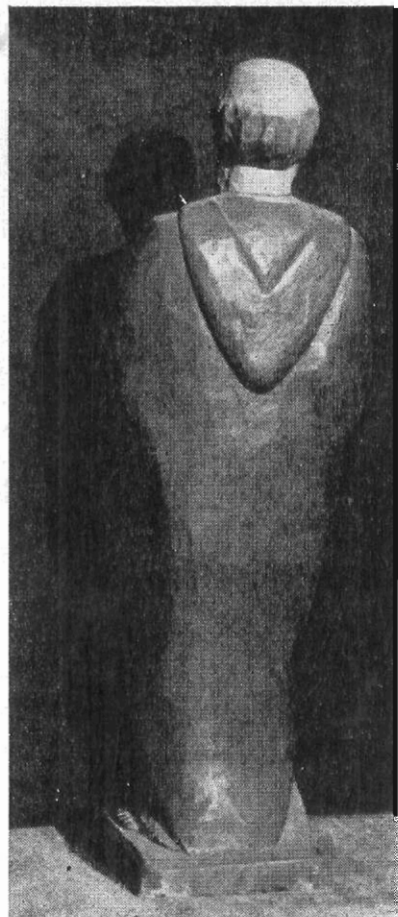
Mała ilość zachowanych rzeźb nie pozwala na szczegółowe prześledzenie rozwoju rzeźbiarza. Dla

1.





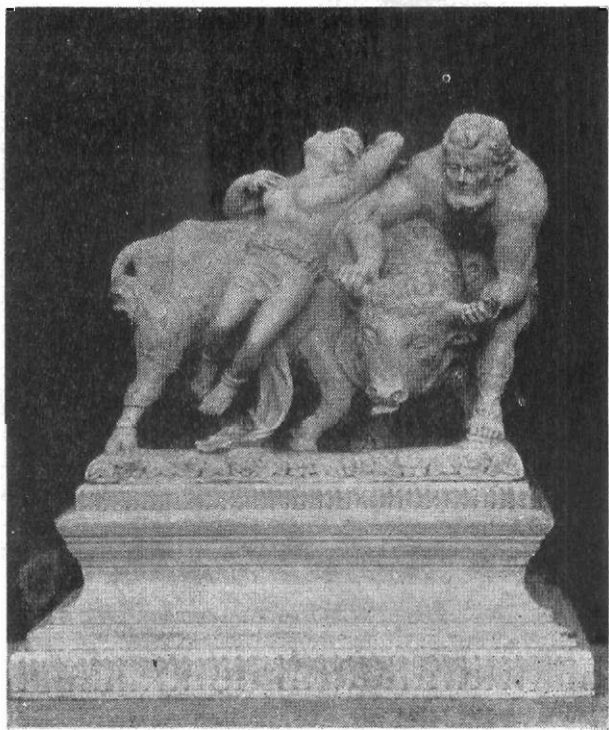
2



3



4



5

Ryc. 1. Oltarz w kaplicy w Szarkówce wyk. w 1926 r. Wym. 130 x 200 cm. Ryc. 2. Piaskorzeźba ze zwieńczenia oltarza w Szarkówce. Wym. 50 x 65 cm. Ryc. 3. Sw. Piotr. Rewers rzeźby oltarzowej. Ryc. 4. Aniołek z kaplicy w Szarkówce. Ryc. 5. Ursus łamiący kark turowi. Drzewo mal. olejno, wys. 45 cm.



6



7

Ryc. 6. Św. Paweł, rzeźba z ołtarza w Szarkówce. Wys. 47 cm. Ryc. 7. Św. Jan Chrzciciel. Rzeźba wyk. w 1937 r. Wys. 50 cm.

porównania podają rzeźby: aniołka, św. Jana Chrzciciela oraz Ursusa łamiącego kark bykowi. Zwłaszcza ta ostatnia praca wykracza już daleko poza granice twórczości ludowej. Za wzór do niej posłużyła rzeźbiarzowi pocztówka z dziełem Siemiradzkiego. Rzeźba ta wykonana w roku 1932 nie zadowala jednak rzeźbiarza ze względu na to, że jest kopią. W jakiś czas potem, po przeczytaniu „Quo vadis”, Zaremba tworzy własną kompozycję Ursusa, w której Ligia siedzi na grzbiecie byka, a Ursus łamiący bykowi kark stoi zwrócony frontem do niego, a nie jak poprzednio — bokiem. Niestety rzeźba ta spłonęła.

Praca zatytułowana „Aniołek” (wykonana przed rokiem 1930) przedstawia postać chłopięcą w długiej, powłóczyściej sukni, jakby albie, na wierzchu w koszulce przypominającej komżę. Tablica, którą anioł trzyma w ręku, służy do umocowania kalendarza. Ślady na plecach „Aniołka” wskazują, że były tam skrzydła. Całość jest malowana lakierem, podobnie jak i figura św. Jana Chrzciciela wykonana w roku 1937 (ryc. 7).

Obecnie Franciszek Zaremba nie zajmuje się drobną rzeźbą, trudni się natomiast stolarką, a rzeźbi wyłącznie ołtarze do okolicznych kościołów i naturalnej wielkości figury Matki Boskiej (z kamienia), z których jedna stoi na skraju Szarkówki, druga zaś we wsi Pstroszyce-Łapsze. Drewniany Chrystus na krzyżu jego roboty znajduje się przy drodze w Podleśnej Woli koło Tunelu. Rzeźbiarz twierdzi, że robił dawniej postacie Chrystusa Frasnoliwego, ale nie wie, gdzie obecnie mogą się znajdować.

W roku 1955 wykonał na zamówienie ołtarz w stylu „gotyckim” do kościoła w Cieślinie (na północ od Rabsztyna). Jest to jeden z ołtarzy bocznych, zrobionych na wzór znajdującego się w tym kościele

ołtarza z roku 1930 dłuta Wincentego Bratka z Wolbromia. Przed drugą wojną światową robił również ołtarz do kościoła w Szreniawie. Obecnie zamierza przystąpić do jego wykończenia. Jeszcze jeden ołtarz, który wyszedł spod jego dłuta, znajduje się w kaplicy w Chodowie.

Pracy przy ołtarzach Zaremba nie od razu podjął się sam. Początkowo (ok. roku 1930) był on pomocnikiem wspomnianego już Wincentego Bratka z Wolbromia, u którego „zapoznał się ze stylami”. Reszty dopełniła literatura fachowa, którą rzeźbiarz sam zaczął studiować.

W czasie drugiej wojny światowej rzeźbiarz znalazł się w Niemczech. W wolnych od pracy chwilach wyrabiał on „Męki Pańskie” we flaszkiach, które cieszyły się dużym popytem u tamtejszej ludności. Tam też zapoznał się z prawdziwymi rzeźbiarskimi dłućkami, które w ilości 24 sztuk otrzymał za 4 bochenki chleba. Od tego czasu zarzucał on dłućka własnej roboty, wyrabiane z gwoździ.

Dzieje rozwoju Franciszka Zarembki stanowią interesujący i dosyć typowy przykład, w jaki sposób utalentowany rzeźbiarz ludowy i w zasadzie samouk przechodzi od sztuki ludowej do twórczości o charakterze rzemieślniczym. Podobną drogę odbyło i odbywa wielu twórców ludowych, których późniejsze prace pozbawione już uroku prymitywu, a nie posiadające poziomu i mistrzostwa dzieł wychodzących z rąk artystów wykształconych, zmierzają w kierunku pewnego szablonu typowego np. dla kamieniarzy produkujących nagrobki. Prace tych rzeźbiarzy, pozbawione na ogół artystycznego wyrazu, znajdujemy później jako bezimienne dzieła w większych kościołach, przydrożnych kapliczkach czy na cmentarzach.

Fotografował Jerzy Czajkowski