

MARIA BIERNACKA

GOSPODARKA HODOWLANO-PASTERSKA W PUSZCZY ZIELONEJ od końca XIX w. do lat pięćdziesiątych XX w.

Wyodrębnienie zagadnienia hodowli i pasterstwa znajduje pełne uzasadnienie w warunkach geograficzno-gospodarczych rejonu puszczańskiego. Charakterystyczną cechą tych warunków jest znaczna przewaga lasów, łąk i pastwisk w stosunku do ziemi ornej, co zdecydowało, że teren ten od początku zasiedlenia go posiadał podstawy do rozwoju hodowli i pasterstwa. Stwierdza to F. Piaścik pisząc, że pasterstwo w Puszczy Zielonej pojawiło się już w pierwszej fazie osadnictwa, kiedy przeważały tu jeszcze zajęcia leśne, a więc bartnictwo i łowiectwo. Świadectwem tego są tzw. łąki bartne lub borowe, pozostające w użytkowaniu bartników z Kolna czy Nowogrodu, którzy do puszczy zapuszczali się jedynie w celu podbierania miodu z barci¹.

Z falą osadnictwa rolniczego, przypadającego na okres od drugiej połowy XVII do XIX w. włącznie, wiąże się już wyraźnie rozwój gospodarki hodowlanej. Rozwój rolnictwa był tu bowiem od początku jak najściślej związany z rozwojem hodowli i od niego uzależniony.

Poważne znaczenie gospodarstwa hodowlano-pasterskiego w życiu Kurpiów oraz różnorodność form gospodarczych, społecznych i wierzeniowo-zwyczajowych, związanych z tymi zajęciami (które zresztą niejednokrotnie przetrwały do czasów obecnych), stanowi wystarczające uzasadnienie do oddzielnego i wszechstronnego opracowania tego tematu.

Założeniem podjętej przeze mnie pracy jest ukazanie dynamiki rozwoju gospodarstwa hodowlano-pasterskiego i jego roli w rozwoju ogólnej gospodarki terenów puszczańskich od końca wieku ubiegłego do czasów obecnych. Uzasadnieniem dla tak ustalonych ram czasowych są przede wszystkim dostępne mi źródła. Literatura dotycząca wymienionego

¹ F. Piaścik, *Osadnictwo na Puszczy Kurpiowskiej*, Warszawa 1939, s. 24, 31. Tradycję łąk bartnych zanotował również podczas badań terenowych w roku 1954 mgr J. Olędzki, asystent Zakładu Etnografii PAN w Warszawie, we wsi Pianki, pow. Kolno.

zagadnienia jest skąpa. W pracach o Kurpiowszczyźnie² znajdujemy zaledwie drobne przyczynki mówiące o hodowli i pasterstwie i dlatego nie mogą one stać się podstawą do odtworzenia pełnej drogi rozwojowej tych zajęć. Ponadto materiały te odnoszą się przeważnie do w. XIX i początków XX, a więc do tego okresu, który obejmujemy również naszymi współczesnymi badaniami terenowymi. Z tych więc względów podstawą mego opracowania będą przede wszystkim gruntowne poszukiwania terenowe. Właściwa selekcja materiałów terenowych, konfrontacja ich z literaturą oraz faktami historycznymi stanowić będą gwarancję wiarygodności wykorzystanych źródeł. Dla uzyskania danych statystycznych z zakresu ogólnego obszaru wsi, rodzajów ziemi, struktury gospodarczej, ilości pogłowia itp. korzystano z archiwów powiatowych, gminnych i gromadzkich rad narodowych.

Terenem moich badań terenowych jest w zasadzie obszar położony w granicach rzek Omulwi, Pisy i Narwi, ograniczony od północy dawną granicą polityczną polsko-niemiecką. Teren ten w wielu miejscowościach był przekroczony dla uzyskania materiału porównawczego. Podstawą badań był kwestionariusz, opracowany i przedyskutowany w Zakładzie. Obejmuje on następujące działy: warunki geograficzno-gospodarcze badanej wsi; gospodarstwo łąkowo-pastwiskowe i leśne; rodzaje hodowanych zwierząt i drobiu; pomieszczenie i sposoby przechowywania paszy; formy letnich wypasów i zimowego żywienia; wykorzystanie zwierząt domowych i produktów zwierzęcych; zwyczaje, wierzenia, zabawy i pieśni związane z hodowlą i pasterstwem.

² H. Gawarecki, *Wiadomość o Puszczy Myszynieckiej i jej mieszkańcach Kurpiami zwanych*, „Pamiętnik Historyczny Płocki”, t. 2: 1830, s. 56—76; A. Polujański, *Wędrowki po gubernii augustowskiej w celu naukowym odbyte*, Warszawa 1859; J. Thugutt, *O wydmach w leśnictwie ostrołęckim*, „Rocznik Leśniczy”, t. 3: 1862, s. 34—51; W. Pol, *Puszczaki Mazowska*, [w:] *Obrazy z życia i natury*, Ser. 2, Warszawa 1869; W. Olszowski, *Od Myszyńca (pow. ostrołęcki) w maju*, „Gazeta Rolnicza”, 1870, nr 22, s. 217—219; O. Kolberg, *Mazowsze*, t. 4, Warszawa 1888, s. 100—106; W. Czajewski, *Kurpie*, „Tygodnik Ilustrowany”, Ser. 2, t. 12: 1881; A. Zakrzewski, *Kurpie*, „Wędrowiec”, t. 24: 1886; tenże, *Z Puszczy Zielonej*. Materiały do etnografii polskiej, „Wisła”, t. 1: 1887, s. 73—105, 149; t. 2: 1888, s. 589—603; L. Krzywicki, *Kurpie*, „Biblioteka Warszawska”, R. 52, t. 3: 1892, s. 527—558; R. 52, t. 4, s. 61—97, 349—385; D. Staszewski, *Moralność i umoralnienie Kurpiów*, Płock 1903; K. Potkański, *Puszcza Kurpiowska*, [w:] *Pisma pośmiertne*, t. 2, Kraków 1922; A. Chętnik, *Puszcza Kurpiowska*, Warszawa 1913; tenże, *O Kurpiach*, Warszawa 1919; tenże, *Z Zielonej Puszczy*. „Ziemia”, t. 5: 1914—1919; tenże, *Kurpie*, Kraków 1924; tenże, *Warunki gospodarczo-kulturalne na pograniczu kurpiowsko-mazurskim*, Łomża 1927; tenże, *Z kurpiowskich borów*, Warszawa 1934; tenże, *Kalendarzyk zwyczajów dorocznych*, Warszawa 1934; Piaścik, jw.

W roku 1955 przeprowadziłam orientacyjne badania terenowe w 24 wsiach, zaś w 1956 r. badanie pogłębiające w dalszych 6 wsiach. W sumie badaniami objęłam 10 wsi zachodniej części Puszczy nad rzeką Omulwią i Płodownicą oraz 20 wsi środkowej i wschodniej części, położonej nad Narwią, Turoślą i Pisą. Uzupełnienie wymienionych powyżej źródeł terenowych stanowią materiały własne, zebrane w 1954 r. na marginesie innych prac.

Dotychczasowy materiał pozwala stwierdzić, że w końcu ubiegłego i na początku obecnego stulecia mieszkańcy Puszczy Zielonej prowadzili na dużą skalę hodowlę bydła, koni, owiec, świń i gęsi. Hodowlę tę umożliwiały znacznie większe niż obecnie obszary łąk, pastwisk i lasów. Duża część obszarów puszczańskich była jeszcze bagnem, wydumą lub moczarem, pewnie jednak stała się już użytkowna dzięki pierwszym melioracjom i utrwalaniu wydm piaszkowych przez zalesianie, przeprowadzonym w latach 1839—1862 przez

rząd Królestwa Polskiego. Meliorowano tereny jezior Karaski, Serafin i rzeki Turośli; zalesiono powiat ostrołęcki. Istnieją ponadto możliwości karczunku krzewów leśnych i zamiany tych terenów na łąki, pastwiska lub pola uprawne. Lepiej rozwija się w tym okresie hodowla w okolicach dobrych łąk nadrzecznych, słabiej, gdzie istnieją moczary, torf czy tuda darniowa.

Mimo istniejącego już w tym czasie rozwarstwienia wsi hodowlą zajmowali się wszyscy, choć nie na jednakową skalę. Gospodarstwa duże, 1—2 włókowe, hodowały od 10—25 sztuk bydła (krów i cieląt), 1—2 pary wołów, kilka koni, nieraz kilkadziesiąt owiec. Małorolni, a nawet bezrolni, których nie brak było na Puszczy, mogli również hodować bydło i owce na wspólnych gromadzkich pastwiskach lub w lasach rządowych. Podstawowym celem hodowli jest w tych czasach zbył. Główny rynek zbytu stanowi teren Prus Wschodnich, o silnie w tym okresie rozwiniętych



Ryc. 1. Wieś Kolimagi, pow. Kolno. Piotr Szabelski, zawodowy pasterz od zespołowego wypasu bydła, owiec, a w młodości świń, ze swym pomocnikiem psem

Fot. M. Biernacka

zagadnienia jest skąpa. W pracach o Kurpiowszczyźnie² znajdujemy zaledwie drobne przyczynki mówiące o hodowli i pasterstwie i dlatego nie mogą one stać się podstawą do odtworzenia pełnej drogi rozwojowej tych zajęć. Ponadto materiały te odnoszą się przeważnie do w. XIX i początków XX, a więc do tego okresu, który obejmujemy również naszymi współczesnymi badaniami terenowymi. Z tych więc względów podstawą mego opracowania będą przede wszystkim gruntowne poszukiwania terenowe. Właściwa selekcja materiałów terenowych, konfrontacja ich z literaturą oraz faktami historycznymi stanowić będą gwarancję wiarygodności wykorzystanych źródeł. Dla uzyskania danych statystycznych z zakresu ogólnego obszaru wsi, rodzajów ziemi, struktury gospodarczej, ilości pogłowia itp. korzystano z archiwów powiatowych, gminnych i gromadzkich rad narodowych.

Terenem moich badań terenowych jest w zasadzie obszar położony w granicach rzek Omulwi, Pisy i Narwi, ograniczony od północy dawną granicą polityczną polsko-niemiecką. Teren ten w wielu miejscowościach był przekroczony dla uzyskania materiału porównawczego. Podstawą badań był kwestionariusz, opracowany i przedyskutowany w Zakładzie. Obejmuje on następujące działy: warunki geograficzno-gospodarcze badanej wsi; gospodarstwo łąkowo-pastwiskowe i leśne; rodzaje hodowanych zwierząt i drobiu; pomieszczenie i sposoby przechowywania paszy; formy letnich wypasów i zimowego żywienia; wykorzystanie zwierząt domowych i produktów zwierzęcych; zwyczaje, wierzenia, zabawy i pieśni związane z hodowlą i pasterstwem.

² H. Gawarecki, *Wiadomość o Puszczy Myszynieckiej i jej mieszkańcach Kurpiami zwanych*, „Pamiętnik Historyczny Płocki”, t. 2: 1830, s. 56—76; A. Połujański, *Wędrowki po gubernii augustowskiej w celu naukowym odbyte*, Warszawa 1859; J. Thugutt, *O wydmach w leśnictwie ostrołęckim*, „Rocznik Leśniczy”, t. 3: 1862, s. 34—51; W. Pol, *Puszczaki Mazowska*, [w:] *Obrazy z życia i natury*, Ser. 2, Warszawa 1869; W. Olszowski, *Od Myszyńca (pow. ostrołęcki) w maju*, „Gazeta Rolnicza”, 1870, nr 22, s. 217—219; O. Kolberg, *Mazowsze*, t. 4, Warszawa 1888, s. 100—106; W. Czajewski, *Kurpie*, „Tygodnik Ilustrowany”, Ser. 2, t. 12: 1881; A. Zakrzewski, *Kurpie*, „Wędrowiec”, t. 24: 1886; tenże, *Z Puszczy Zielonej. Materiały do etnografii polskiej*, „Wisła”, t. 1: 1887, s. 73—105, 149; t. 2: 1888, s. 589—603; L. Krzywicki, *Kurpie*, „Biblioteka Warszawska”, R. 52, t. 3: 1892, s. 527—558; R. 52, t. 4, s. 61—97, 349—385; D. Staszewski, *Moralność i umoralnienie Kurpiów*, Płock 1903; K. Potkański, *Puszcza Kurpiowska*, [w:] *Pisma pośmiertne*, t. 2, Kraków 1922; A. Chętnik, *Puszcza Kurpiowska*, Warszawa 1913; tenże, *O Kurpiach*, Warszawa 1919; tenże, *Z Zielonej Puszczy*, „Ziemia”, t. 5: 1914—1919; tenże, *Kurpie*, Kraków 1924; tenże, *Warunki gospodarczo-kulturalne na pograniczu kurpiowsko-mazurskim*, Łomża 1927; tenże, *Z kurpiowskich borów*, Warszawa 1934; tenże, *Kalendarzyk zwyczajów dorocznych*, Warszawa 1934; Piaścik, jw.

W roku 1955 przeprowadziłam orientacyjne badania terenowe w 24 wsiach, zaś w 1956 r. badanie pogłębiające w dalszych 6 wsiach. W sumie badaniami objęłam 10 wsi zachodniej części Puszczy nad rzeką Omulwią i Płodownicą oraz 20 wsi środkowej i wschodniej części, położonej nad Narwią, Turoślą i Pisą. Uzupełnienie wymienionych powyżej źródeł terenowych stanowią materiały własne, zebrane w 1954 r. na marginesie innych prac.

Dotychczasowy materiał pozwala stwierdzić, że w końcu ubiegłego i na początku obecnego stulecia mieszkańcy Puszczy Zielonej prowadzili na dużą skalę hodowlę bydła, koni, owiec, świń i gęsi. Hodowlę tę umożliwiały znacznie większe niż obecnie obszary łąk, pastwisk i lasów. Duża część obszarów puszczańskich była jeszcze bagnem, wydumą lub moczarem, pewnie jednak stała się już użytkowna dzięki pierwszym melioracjom i utrwalaniu wydm piaskowych przez zalesianie, przeprowadzonym w latach 1839—1862 przez rząd Królestwa Polskiego. Meliorowano tereny jezior Karaski, Serafin i rzeki Turośli; zalesiono powiat ostrołęcki. Istnieją ponadto możliwości karczunku krzewów leśnych i zamiany tych terenów na łąki, pastwiska lub pola uprawne. Lepiej rozwija się w tym okresie hodowla w okolicach dobrych łąk nadrzecznych, słabiej, gdzie istnieją moczary, torf czy tuda darniowa.

Mimo istniejącego już w tym czasie rozwarstwienia wsi hodowlą zajmowali się wszyscy, choć nie na jednakową skalę. Gospodarstwa duże, 1—2 włókowe, hodowały od 10—25 sztuk bydła (krów i cieląt), 1—2 pary wołów, kilka koni, nieraz kilkadziesiąt owiec. Małorolni, a nawet bezrolni, których nie brak było na Puszczy, mogli również hodować bydło i owce na wspólnych gromadzkich pastwiskach lub w lasach rządowych. Podstawowym celem hodowli jest w tych czasach zbyt. Główny rynek zbytu stanowi teren Prus Wschodnich, o silnie w tym okresie rozwiniętych



Ryc. 1. Wieś Kolimagi, pow. Kolno. Piotr Szabelski, zawodowy pasterz od zespołowego wypasu bydła, owiec, a w młodości świń, ze swym pomocnikiem psem

Fot. M. Biernacka

formach gospodarki kapitalistycznej. Jarmarki myszyńskie i częściowo kolneńskie zgromadzają ludność całej Puszczy. Po zakup przyjeżdżają „Prusacy“ lub miejscowi pośrednicy. Obok handlu legalnego kwitnie handel nielegalny, czyli przemyt graniczny. Szczególnie duże zapotrzebowanie jest na świnię, konie i gęsi. Drugim ośrodkiem handlu na większą skalę jest Ostrołęka i dalej Warszawa. Dopóki brak było kolei, chłopi jeździli do Warszawy furmankami.

Przed pierwszą wojną światową zarysowują się na niektórych terenach Puszczy pierwsze próby intensyfikacji rolnictwa i hodowli, wyrażające się przede wszystkim w przeprowadzaniu komasacji (tzw. „urządzeniu Kurpiów“ lata 1881—1912) w czterech gminach powiatu ostrołęckiego, a następnie w szerzeniu oświaty rolniczej, udzielaniu chłopom kredytów inwestycyjnych, zakładaniu mleczarni, wprowadzaniu ulepszonych gatunków bydła, zastosowaniu nowych narzędzi gospodarczych. Do ośrodków tych należą wsie: Dylewo, Kadzidło, Łyse, Lipniki, Turośl, Krusza. Organizacje takie, jak Towarzystwo Drobного Kredytu czy też Towarzystwo Rolnicze w Ostrołęce, organizują pokazy bydła, koni, prowadzą gospodarstwa wzorowe, inicjują prowadzenie pól doświadczalnych itp. Na terenie Puszczy działa w tym czasie ok. 10 kółek rolniczych.

Wojna 1914—1918 stanowi poważny wyłom w gospodarce kurpiowskiej. Ogromne zniszczenia wywołane przemieszczaniem się frontu (ewakuacja ludności) zostały pogłębione masowymi rekwizycjami bydła przez okupantów niemieckich.

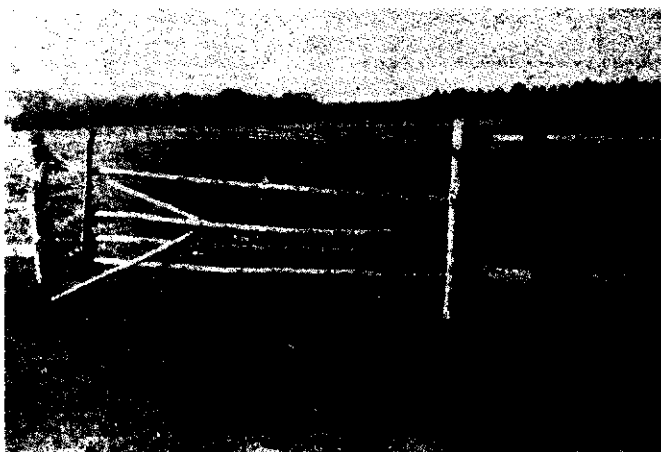
Okres międzywojenny, szczególnie w pierwszych latach, nie sprzyjał odbudowie zrujnowanej gospodarki hodowlanej. Przyczyną takiego stanu były poważne zniszczenia wojenne oraz przystąpienie rządu polskiego do rozdzielania gruntów rządowych od chłopskich, co wywołało nieprzerwane spory, zatargi i sądy, a przy tym uszczuplało własność chłopską. Na okres międzywojenny przypada jednak komasacja, obejmująca cały obszar Puszczy, i połączona z nią melioracja gruntów chłopskich. Przekopano bagniste rzeki Rozogę i Szkwę, w wyniku czego nastąpiło niekorzystne dla późniejszej gospodarki tego regionu odwodnienie terenu, dając w ostatecznym rezultacie znaczne zmniejszenie obszarów łąkowo-pastwiskowych na rzecz mało urodzajnych gruntów ornych. W okresie tym prowadzone są dalsze próby podniesienia poziomu gospodarki rolniczo-hodowlanej. Na wieś docierają instruktorzy, pewna część młodzieży (nieliczna) uczęszcza do szkół rolniczych, a w niektórych wsiach (Zbójna, Lipniki, Łyse, Kadzidło) urządzone są kursy rolnicze. Światlejsi gospodarze pod kierunkiem instruktorów rolnych czynią próby bronowania i nawożenia łąk oraz wprowadzają w miejsce dawnych gatunków bydła i koni nowe odmiany (np. bydło czerwone). Podział pa-

stwisk gromadzkich podczas komasacji na indywidualne sprzyja podniesieniu ich jakości. Wszystkie te próby nie mają jednak charakteru powszechnego i dlatego nie przynoszą poważniejszych rezultatów. Przeludniona i rozdrabniająca się wieś kurpiowska jest w tym okresie wyjątkowo biedna i nie może sobie pozwolić na gruntowniejsze ulepszenia. Pracę tę — tak przed pierwszą wojną światową, jak i później — prowadzą coraz liczniejsi działacze chłopski, czytelnicy pism „Zorza”, „Zaranie” czy „Wyzwolenie”, a często także księża.

Ostatnia okupacja niemiecka, podczas której Kurpiowszczyzna była włączona do Rzeszy, zaznaczyła się poważną intensyfikacją gospodarstwa wiejskiego. Dotyczy to przede wszystkim stosowania nawozów sztucznych oraz wprowadzenia nowych, ulepszonych narzędzi gospodarczych. W zakresie hodowli intensyfikacja ta wyraża się we wprowadzeniu nowych odmian bydła (biało-czarnego), trzody chlewnej oraz racjonalizacji ich wyżywienia.

Obecnie na odcinku gospodarki hodowlanej zaznacza się poważna, choć jeszcze niepełna działalność, zmierzająca do gruntownego przeobrażenia i podniesienia na wyższy poziom produkcji w tym zakresie. Wyraża się to w przeprowadzeniu prac wodno-melioracyjnych na olbrzymich terenach, jak np. „Szeroka Biel” w dorzeczu Płodownicy, budowaniu śluz na rzekach dawniej przekopanych (Rozoga, Szkwa), wprowadzeniu nowoczesnych sposobów uprawy łąk, pastwisk, kontraktacji i rejonizacji bydła i trzody chlewnej. Jak wykazały badania nad hodowlą i pasterstwem, do czasu pierwszej i drugiej komasacji na terenie całej Puszczy Zielonej występowała wspólna własność pastwisk. Wspólne pastwiska wiązały się tu ściśle z dawnym typem wsi o szachownicowym układzie pól i występowały tak w osadnictwie „samorodnym”, jak też w osadach powstałych w wyniku działalności regulacyjnej, tzn. w trójpolówce wprowadzonej tu w XVII w., osadach „sznurowych” z pierwszej połowy XIX w. (czasy pruskie) oraz w niektórych osadach, powstałych z końcem wieku ubiegłego i początkiem obecnego.

Na gromadzkich pastwiskach prowadzono wspólne wypasanie bydła, owiec, koni, świń i gęsi. Formy tych wypasów były różne i najczęściej kształtowały się one w zależności od warunków fizjograficznych terenu, form osadniczych i stosunków gospodarczo-społecznych. Tak więc we wsiach, gdzie istniała trójpolówka, prowadzony był z reguły wspólny wypas bydła, koni, owiec, a nawet świń, przez pasterzy gromadzkich. Terenem wypasów były pastwiska, łąki i ugory. We wsiach położonych na terenach mniej otwartych, więcej lesistych, wspólnie wypasano najczęściej tylko owce, bydło zaś i konie wypasano małymi grupkami, przeważnie kolejno przez mieszkańców poszczególnych domów. Na terenach całkowicie leśnych wspólny gromadzki pasterz należał do wyjątków.



Ryc. 2. Obecnie pastwiska są prawie zawsze zagrodzone i zamykane na kołowroty

Fot. M. Biernacka

Bydło i owce wypasano w jednej trzodzie indywidualnie lub łącznie trzody najwyższej kilku sąsiednich gospodarstw.

Chociaż obecnie przeważa na terenie Puszczy Zielonej indywidualny wypas bydła, to jednak do czasów ostatnich zachowało się kilka wsi z szachownicowym układem pól, gdzie istnieją gromadzkie pastwiska i wspólne wypasy. Ze zbiorowym wypasem bydła i owiec wiąże się instytucja wspólnego, gromadzkiego pasterza. Na Kurpiowszczyźnie pasterze gromadcy rekrutowali się prawie zawsze z rodzin biednych, tzw. *luźników*. Ponadto uboga Kurpiowszczyzna dostarczała swych pasterzy sąsiednim, zamożniejszym terenom, często wsiom szlacheckim (szlachty zaściankowej). W końcu ubiegłego i na początku obecnego stulecia wielu młodych pasterzy wyjeżdżało do Prus, co oczywiście wiązało się z emigracją Kurpiów na tamte tereny. Pasterz gromadzki był na utrzymaniu całej wsi, zapewniającej mu wyżywienie, wynagrodzenie (płatne najczęściej w naturze), w wypadku potrzeby również mieszkanie. Pasterz na ogół cieszył się swego rodzaju autorytetem, często reprezentował on własną, odrębną filozofię życiową. Bywały wypadki, że gromadzki pasterz w czasach zaboru rosyjskiego był w okresie zimy tajnym nauczycielem wiejskim (Brzozówka, Wyk).

Z hodowlą i pasterstwem wiążą się w Puszczy Zielonej zwyczaje, obrzędy i wierzenia, świadczące o dużym przywiązaniu człowieka do zwierząt domowych oraz o znaczeniu, jakie miały one w życiu mieszkańców Puszczy. Ciekawie również przedstawiają się materiały dotyczące zabaw pasterskich.