



Wierzy w Murzynowie

FILÓDZŌON. Ciesząca się życiem

albo

OGŁAWIANIE. Kultura wierzby

Jacek Olędzki

„Witam cię, drzewo, ty najmniej cenione”
Tadeusz Lenartowicz, *Na wierzbę*, 5

„...A grajże mi piszczałeczko (...).
Uliniłem cię z wierzbiny”
Jan Kasprówicz, *Moja pieśń wieczorna*, 42–44

„Gdzie polem powiewa wierzbina, wiem, że się
Polska kończy lub zaczyna”
Kazimierz Laskowski, *Wierzy* 2,17–18

Pragnąłbym przypomnieć pokrótce bezcenne stwierdzenia Kazimierza Moszyńskiego związane z wierzeniami i ogólnym stosunkiem Słowian do drzew.¹

Swoje stwierdzenia przekazał nam uczony językiem wprost publicystycznym, emocjonalnie, będąc zapewne nieraz poruszony do żywego znanymi sobie świadectwami

brutalnego traktowania drzew przez podstawową reprezentację Polaków – „lud”. W omawianiu złożonej kwestii, towarzyszyła autorowi od początku do końca, opozycja naczelna: Germanie – Słowianie. Wiadomo, że w mitologii skandynawskiej pochodzenie pierwszych ludzi jest roślinne. „Według Eddy, Odyn stworzył pierwszych ludzi z jesionu i olchy, drzew północy.”² Natomiast Słowianie, jeśli mieli swoją *genesis*, to jest ona nieznana.

Moszyński poddaje śmiałej krytyce, dziś w niczym nie kwestionowanej, głośne poglądy autora *Złotej Gałęzi*, Fraze-ra, czy Mannhardta oraz licznych ich naśladowców (wymienia przykładowo E. Aničkova). Wychodzi z założenia – jakże wówczas odkrywczego – że „kult bóstw, odprawiany pod drzewami, może być bardzo łatwo wzięty za kult drzew”.³ Z całą stanowczością stwierdza, że:

– religie starożytnych Greków i Rzymian nie znały „kultu drzew jako takich (drzewa były u nich z reguły poświęcone

bogom)”

– etnograficzne poszukiwania w obrębie ludów ugrofińskich, gdzie „nie zaginęła tam jeszcze religia pogańska, wykazały zupełną nikłość kultu drzew”

– u ludów kaukaskich, w Afryce północno-wschodniej, cześć okazywana pewnym drzewom wynika z uznawania ich za miejsce („mieszkanie”) przebywania istot czczonych.

Argumentację tę można uzupełnić o wyniki najnowszych badań prowadzonych przez Mateusza Wiercińskiego w Indiach.⁴

Wszelako, mimo wspólnej ludom świata postawy, uznawania drzew li tylko za przybytek („mieszkanie”) istot czczonych, również złowrogich demonów (nie wyłączając diabła), dusz osób zmarłych, postrzegać należy różniący się nieraz zasadniczo stosunek zarówno do tych istot, jak też ich drzewnych siedlisk. „... u Germanów z jednej a u Finów z drugiej strony, istniał podobno bądź co bądź pewien ogólny szacunek dla wszelkiego rodzaju drzew, którego u Słowian nie ma ani śladu. O wielkiej czci drzew u germańskich ludów oraz o okrutnych karach, jakie u nich w niektórych krajach wymierzano za obłupianie drzew z kory itp., pisano już niejednokrotnie.”⁵ I zaraz po tym przytacza słowa P. Mielnikova o Mordwinach, Czeremisach (Finach nadwołżańskich) oraz Czuwaszach: „Lubią te plemiona głuche lasy i ciemne gaje; ani jeden z nich bez potrzeby drzewa nie ruszy; sieć bezcelowo las – to, ich zdaniem, grzech wielki: według ich starodawnego zwyczaju las jest mieszkaniem bogów. Las niszczyć, – to znaczy boga obrażać, jego domostwo rujnować, karę na siebie sprowadzać.”⁶ Dalej, tenże Mielnikow przeciwstawia Finom lub Czuwaszom Wielkorusa. „Dla niego nie znaczy nic zrąbać wiekowe drzewo po to tylko, by wyciosać z gałęzi oś czy hołobłą, złamać bez potrzeby drzewo, obłupić lipkę, spowodować uschnięcie brzoźki przez wypuszczenie oskoły (...). Nawet stuletnie dęby rabie jedynie dlatego, aby obrać z nich żołędź na karmę dla świń.”⁷ Siega również Moszyński do opinii o chłopie polskim. „Władysław Orkan, sam wieśniak rodem, takie mu wystawia świadectwo: '(...) Już od dziecka (...) nożem wycina płyty kory świeżej z bujnego świerka na »kozubki«, młode drzewka z pasją kaleczy, smołą płaczącą najradniej podpala, (...) i naturalnie w rosnącym ten złośliwy, zbrodniczy stosunek do drzew, do lasu ostaje...”⁸ Kończy Moszyński charakterystykę słowiańskich animozji wobec drzew przytoczeniem sądu Fr. Kraussa o Serbochorwatach – „drzewołupcy, złośliwi tępiciele lasów”.

Różnice w stosunku do drzew między Słowianami a Finami i Germanami stanowią doniosłe zagadnienie, którego istoty – według Moszyńskiego – nie sposób dociec poprzez „przesłanki natury gospodarczej”, albowiem każda z trzech grup etnicznych od wieków zajmuje się rolnictwem i hodowlą. Aby nie popełnić błędu przedstawienia hipotetycznych przyczyn owych różnic, uczony uznał, że sformułuje je na końcu całego dzieła. Ponieważ wojna przeszkodziła w ukazaniu się czwartego tomu *Kultury Ludowej Słowian*, nie mamy przyrzczonego wyjaśnienia różnic między sąsiadującymi grupami etnicznymi w ustosunkowaniu się do drzew.

W moim przekonaniu w brutalizacji stosunku Słowian do drzew odnajdywać można z jednej strony świadectwo faktów długiego trwania oraz z drugiej, faktów nie mających takiej metryki, mających zaś nieraz najświeższą datę.

Być może w kulturze ludowej niektórych grup Słowian (przede wszystkim bałkańskich), jako świadectwo faktów odległych, jest rodzaj pamięci zbiorowej, archetypicznej, goszczącej w najprostszych umysłach wieśniaków (oczywiście chyba już nie dziś, lecz przed stuleciem), odnoszącej się do kolebki tej ludzkiej zbiorowości, pochodzenia jej ze stepów, gdzie nie rosną drzewa, następnie przejścia w jakimś momencie swych dziejów w zasięg środowiska naturalnego w niczym nie przypominającego stron rodzinnych, prowokujących do

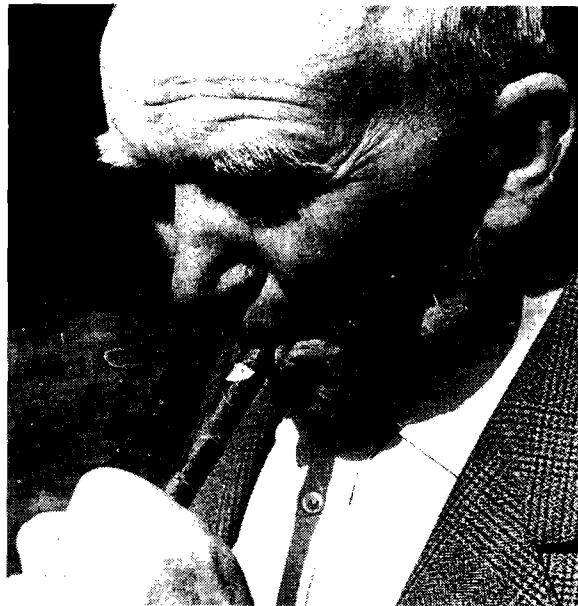
znanych głównie z obszaru Bałkanów postaw drzewołupstwa. Jest też wielce charakterystyczne, że owa brutalizacja wcale nie wyklucza postaw zasadniczo odmiennych, sakralizujących jakieś wybrane drzewa, a nawet całe ich zespoły. Mogłem się o tym przekonać, prowadząc badania w Kamerunie (grupa Bamileke) oraz w Nigerii, znajdując potwierdzenie wyników tych badań wśród kopieniaczy krajów sąsiednich (Zair, Republika Środkowo Afrykańska, Tanzania).⁹

Stepowcy-pasterze (np., niczym Mongołowie, o czym mogłem się przekonać uczestnicząc przez 13 lat w Etnograficznej Ekspedycji IHKM PAN do Mongolii pod kierownictwem prof. Witolda Dynowskiego), jak gardzą nawet najcenniejszymi rybami, chyba z powodu dostatku mięsa swych zwierząt udomowionych, tak również do drzew nie żywią sympatii, chociaż również antypatii. Mają tu w swej kulturze rodzaj luki. Wynika ona bez wątpienia z faktu nieobecności drzew na rozległych obszarach stepu i pustyni. Saksaul, krzewiaste drzewo pustyni Gobi, prawie jak skały czy kamienie szlachetne i półszlachetne, przynależy do cennych surowców i raczej tylko surowców, wytworów głównie kultury materianej. W kulturze Słowian bałkańskich mogła się błąkać jakaś forma pamięci rajy utraconego, nie sprzyjająca oswojeniu się z nowym miejscem, zmuszającym do trzebieży, karczunku i nieustającej walki z chwastami. Przetrwało jednakowoż umiłowanie, trawy, traw.¹⁰

Natomiast Germanie i Finowie oswajali się z przebogatym światem roślin, przede wszystkim drzewami, wcześniej i dłużej, a najważniejsze, nie podlegając skazie rajy utraconego, co jak się wydaje, w procesach kulturowych rzadziej przyjmuje formę wygaszania resentmentów, częściej zaś przeistacza się w irracjonalne, niekontrolowane reakcje, na koniec zachowania, znane nam u Słowian. Germanie i Finowie potrafili oswoić się ze swym naturalnym środowiskiem, skutecznie opanować go i zagospodarować, kiedy na naszych ziemiach, długo utrzymywały się bory i puszcze, wyzwalające u osadnika najniższe reakcje. Nie zapominajmy, że dla osadników (dodajmy zestresowanych zbiegów pańszczyźnianych) kolonizujących dopiero w drugiej połowie XVIII w. dziewiczą Puszcze Zieloną, Goniądzką, Grajewską, Kampinowską, albo Augustowską, ludzi zakładających w tak późnym czasie wieś „na surowym korzeniu”, drzewo nie mogło budzić uczuć przyjacielskich czy chociażby życzliwych. Aby zrekonstruować stan emocjonalny jaki mógł towarzyszyć kształtowaniu się wówczas postaw, brzemienne rozwijających się przez co najmniej następne stulecie, należy szukać dziś sytuacji podobnych gdzieś na Nowej Gwinei, w nieprawdopodobnej wyłącznie biegłości Papuasów w rąbaniu drzew (na początku lat sześćdziesiątych jeszcze siekierami kamiennymi), zdobywaniu przestrzeni dla ogrodów i hodowli umiłowanych świń.

Mozolna walka z puszcza, a wcale w nie mniejszym stopniu z wszędobylskim zielskiem, nie wyzwała wznioślejszych uczuć a tym bardziej stanów ducha, w których gościłaby religijna cześć w stosunku do roślin.

Jednakże wydaje się, że – mówiąc delikatnie – osobiwie niechętny stosunek do drzew, krzewów względnie nawet roślin dziko rosnących (w najlepszym przypadku zabarwiony zmyślnym utylitaryzmem) występuje zazwyczaj w parze z awersją do różnych drobnych stworzeń, małych gryzoni, ślimaków, małży, owadów i wcale nie musi mieć określonych uwarunkowań historycznych, a wynika z cech naszej ludzkiej kondycji, z jej ograniczeń i słabości. Niedojrzałość emocjonalna, ujemne stany psychiczne, prowadzące do chorobliwej pobudliwości, frustracji, decydować mogą o sposobach reagowania na cudowny świat natury. Owe przejawy dezintegracji negatywnej – jak doskonale wiadomo – najłatwiej się odreagowuje poprzez uśmiercanie czy aprobowanie aktów uśmiercania bytów słabych lub bezbron-



Il. 2. Lucjan z Płocka gra na fujarce z wierzby

nych. Rozluźnienie zasad reguł życia społecznego, niestałość nastrojów, jak niedostatek dóbr, usług a nadmiar mniemań, przekonań, wzorców pańskości (wyniosłości), wszystko to, co tak dobrze zna nasza ojczyzna, nie sprzyjało życzliwości wobec natury. Ostatnie półwiecze zaowocowało dodatkowo nie spotykanym wcześniej w Polsce rozkwitem głupoty.

Gdyby Kazimierz Moszyński pisał swą *Kulturę ludową Słowian* w czasach demoludów, byłby zmuszony rozszerzyć swoje najdrastyczniejsze przykłady niszczytelstwa przyrody przez tych, „którym nie było dane”, o tych „którym było dane”, a więc nową inteligencją (pracującą, różnej maści urzędników, inżynierów, nie wyłączając pracowników nauki a nawet osób legitymujących się przynależnością do Ligi Ochrony Przyrody. Pan S. z Płocka, osoba starsza i stateczna, członek właśnie LOP, spadkobierca sadu i starych wierzb przydrożnych swą obecność w Murzynowie rozpoczął od dziarskiego usuwania spróchniałej *Salix alba*. Udało się jednak uratować inne bezcenne drzewa, powiadając, że sadił je sam Jagiełło podążając na Grunwald. Zwyciężyła wysoce patriotyczna postawa pana S., lecz nie bez znaczenia pozostała jego, jako członka LOP, wprost niewiarygodna ignorancja. Wierzby, które chciał wyciąć, a nadal rosące, uratowane, posadzono w dziesięciolecie odzyskania niepodległości w 1928 r.

Wspaniały żywopłot okalający mego domu ogródek szczełł jednego wieczoru pod ostrzem siekiery. W tym przypadku nie udało mi się odwołać do jakiejś słabości służbowego. Decyzję wycięcia żywopłotu podjął kierownik administracyjny i sekretarz partii w jednej osobie... Instytutu Sztuki PAN przed kolejną pielgrzymką papieża do Polski. Wiadomo zaś, że żywopłot osłania i nie można wszystkiego dobrze zobaczyć, a ponadto łatwo ukryć w nim bombę. Jedna ze starszych mieszkank mego domu, reprezentantka inteligencji twórczej, osoba utytułowana, uznała wycięcie blisko 50 m pielęgowanych przez ponad ćwierćwiecze krzewów za prawdziwe dobrodziejstwo, a to dlatego, że już o zmierzchu mogły sprzyjać komuś w niecnym czynie, oddawania w stanie nietrzeźwym mocz.

Klasyfikacja drzew w kategoriach ich znaczenia w wierzeniach

Moszyński po ustaleniach, które ludy uznają, a które nie uznają (tak, jak Słowianie) posiadania przez drzewa dusz,

poświęca sporo uwagi szczegółowemu omówieniu poszczególnych rodzajów. W klasyfikacji znaczeń, na czoło wysuwa się dąb, a następnie lipa:

„(...) U nas na przykład uważa się zwłaszcza dęby i lipy za drzewa 'lepsze' od innych w rozumieniu religijnym. Na tych to głównie drzewach tradycja ludowa chce widzieć święte zjawy, pod ich konarami często zawiesza lud czy ustawia kapliczki itd.”¹¹ Dalej autor pogłębia swoje wywody danymi o zachowaniach „w świętych gajach pogan nadwołańskich”, którzy pod tymi dwoma rodzajami drzew oraz pod brzożami składali ofiary dla swych „jasnych bóstw”. Przekonamy się niebawem jak ulotne są ustalenia etnografów. Że zjawiska towarzyszące czy też ściśle związane z *Salix* – której poświęcony jest niniejszy tekst – skorygowały w sposób zasadniczy nasze wcześniejsze mniemania o drzewach. Wydawałoby się, że na zawsze ustalony, trwały porządek w zachowaniach i systemie wartościowania naruszony został przez nieoczekiwane, żywiołowo rozwijające się cudowne zdarzenia na wierzbach. Posłuchajmy jednak, jak jeszcze rzeczy się miały na początku naszego stulecia.

„Fakt, że nie wszystkie drzewa mają jednakowe znaczenie w religijnym życiu ludów jest bardzo zajmujący. Na czoło tych, co mają znaczenie największe, wysuwa się u Słowian niewątpliwie dąb. Jego ogromne rozmiary i zwłaszcza krzepkość są powszechnie sławione przez lud. (...) dąb na całym obszarze Słowiańszczyzny liczy się do drzew bądź 'dobrych' czy 'czystych', bądź 'świętych' (tzn. godnych Boga i świętych Pańskich); częstokroć listowiu jego przypisuje się własności apotropieczne, jemu zaś samemu moc leczniczą.”¹²

Kolejne drzewo w hierarchii wierzeniowych znaczeń Moszyński charakteryzuje następująco: „(...) obok dębu czołowe miejsce zajmuje lipa, co zawdzięcza może swemu miododajnemu, wonnemu (odurzającemu według włościan) kwiecici. (...) Tu i ówdzie w rdzennej Polsce (Łuków Mazowiecki) mówi nawet lud, że lipa dlatego jest drzewem 'świętem', bo w niej Matka Boska mieszka!”¹³

Po dębie i lipie uwagę uczonego zaprzętnęła brzoza i jarzębina. Wierzbę wymienia Moszyński dwukrotnie, przy tym w takich kontekstach, jakby było drzewem najpośledniejszym a w kulturze duchowej Polski bez poważniejszego znaczenia:

„Do mniej znaczących, ale bądź co bądź wziętych drzew i krzewów należą: klony, jawory (głównie na Bałkanach), sosny, leszczyny, jesiony, wiązy, wzgl. brzozy (głównie na Bałkanach), jabłonie, jałowce, wierzby i niektóre inne. (...).



Il. 3. Wojtek Marchlewski gra na instrumencie wykonanym z wierzby

Dwuznaczne wierzenia krążą o osinie (a poczęści i o wierzbie); jest ona z jednej strony pogardzana i ma jakoby pozostawać w związku z nieczystymi mocami, a z drugiej uważa się ją za apotropaiczną i używa przeciwko tymże mocom.¹⁴

Trzy lata po ukazaniu się drugiego tomu *Kultury Ludowej Słowian* Adam Fiszer przedstawia w „Ludzie” znamienity tekst poświęcony wierzeniom o drzewach.¹⁵ Bez jakiegokolwiek wstępnego wywodu, tytułując kolejno części swej pracy:

1. Brzoza; 2. Buk; 3. Cis; 4. Dąb; 5. Olsza; 6. Jasion; 7. Osika, jasnym, zwiezłym językiem mówi o tych drzewach. Wspólne dla obu wybitnych uczonych jest chyba tylko to, że z rodziny wierzbowatych (*Salicaceae*) rodzaj *Populus*, czyli topola, w reprezentacji gatunkowej *Tremula*, a więc osika, zamyka listę omawianych drzew. Jest wielce charakterystyczne to, że Fiszer pomija lipę, jak pamiętamy, drugie pod względem znaczenia u Moszyńskiego drzewo, natomiast dębowi poświęca uwagę po cisie, aż na czwartym miejscu. Można przypuszczać, że kryje się za tym subtelna krytyka rozważań o drzewach w *Kulturze Ludowej Słowian*. Do przekonania takiego skłania również sposób formułowania informacji przez dwóch uczonych. Jeśli pierwszy pomija specjalistyczne dane botaniczne oraz próbę uhistorycznienia obecności obiektu w kulturze, to drugi, od tych danych, każdorazowo swój wywód o danym drzewie zaczyna. Ponadto, za każdym razem, po omówieniu kolejnego drzewa, Fiszer przedstawia całkiem obszerny rejestr źródeł z jakich korzystał.

Piszę o tym wszystkim, co wydawać się może Czytelnikowi mało istotne, ale urzeka nie tylko fakt, że onegdaj, na krótko przed straszliwą wojną potrafili etnografowie myśleć o roślinach, lecz również to, że umieli ceniąc sobie szacunek nade wszystko do drugiego, łagodnie, choć stanowczo wyrażać swoje odmienne poglądy. Czytając Fiszera, miałem często przed oczyma postacie... Brunona Schulza i Witolda Gombrowicza, prowadzących ze sobą w „Wiadomościach Literackich” urzekający dyskurs, fascynującą rozmowę, w której współgrały uzupełniając się wzajemnie stanowiska pisarzy odmiennych temperamentów, wyobraźni twórczej, intelektualnych postaw.

Powracam do zbywanej przez obydwu wielkich uczonych wierzby, a raczej wierzb. Wywołują one nie tylko skojarzenia, jak na znanym plakacie Tadeusza Trepkowskiego, z klawiaturą Chopina, jego *Mazurkami*, ale poprzez swoje nazwy witwa, iwa czy łoża również z osobami w naszej

kulturze doniosłymi, Witwickim, Witkacym, Łozińskim oraz Iwaszkiewiczem. Ponadto, mamy Wierzbickich, Rokitów i Rokickich, Iwów czy Iwickich, Topolskich oraz Sokorskich.

Natura *Salicaceae* (wierzbowatych)

Dendrologicy zajmujący się szatą roślinną Polski wskazują na występujące w niej – zdumiewające takiego laika jak ja – dysproporcje gatunkowe. Otóż, 250 gatunków drzew i krzewów rodzimych w kraju, a stanowiących – jak mówią owi znawcy – „ubogą reprezentację” w świecie roślin, jest zdominowana tylko przez trzy rodzaje: *Rubus* (jerzyna, malina) – 67, *Rosa* (róża) – 22 oraz *Salix* (wierzba) – 30. Pozostałe (przeważnie te, które objęli swymi rozważaniami, Moszyński i Fiszer), należą do rodzajów mających od 1 do 7 gatunków, a w istocie od 1 do 2, może 3.¹⁶

Do interesującej nas liczby 30 *Salix* należy jeszcze dodać kilka gatunków *Populus* (topola), przede wszystkim topoli białej, białodrzewu (*P. alba*), czarnej, sokory (*P. nigra*), osiki (*P. tremula*), które wraz z wierzbami stanowią jeden rodzaj, wierzbowatych, a chyba jeszcze ważniejsze dla nas, występujących w krajobrazie śródpolnym Polski z reguły wspólnie. Nawet dla zwykłego obserwatora przemierzającego dziś Europę, rzuca się wyraziście w oczy – przy przekraczaniu wschodniej, a jeszcze bardziej zachodniej granicy naszego kraju – pojawianie się nie widzianych, czy to na obszarach odległej Rosji, czy pobliskich Niemiec, rosnących w najrozmaitszych konfiguracjach (pojedynczo, tylko po parę w bezładzie, zwartymi kępami, to znów rzędami i szeregami) wierzb, topól oraz olech. Nie sędzę aby gdzieś na świecie można było spotkać jeszcze podobny pejzaż. Powstał on pod wpływem uwarunkowań naturalnych, ale również historycznych, społeczno-kulturowych. Wierzba i topola, to znaki naszej kulturowej tożsamości, symbole bytu chłopstwa polskiego, dawniej i obecnie.

Co mnie upoważnia do takich stwierdzeń? Otóż *Salicaceae* wyróżnia od pozostałych rodzajów drzew i krzewów parę cech, których konsekwencje w obrazie kultury chłopskiej nie zawsze sobie w pełni uświadamiamy. Oto te dobrze znane cechy:

– tylko wierzby i topole w naszej strefie klimatycznej można sadzić mówiąc wprost „z kołka”, ściętego ukośnie siekierą, gdy inne wymagają wykopywania ukorzenionych sadzonek, staranniejszego pielęgnowania itp.¹⁷;

– przyrost roczny masy drzewnej wierzby i topola jest nieporównanie większy niż innych drzew. Obliczono, że z jednego hektara wierzby (*Salix alba*) można uzyskać dziesięciokrotnie więcej owej masy drewna niż z hektara obsadzonego świerkami lub sosnami;

– *Filódzōon*, ciesząca się życiem, dzięki swemu bujnemu rozwojowi (głównie *Salix alba*, wierzba biała, *S. nigricans*, czarna, *S. cinerea*, szara czyli łoża, *S. fragilis*, krucha (była i jest nadal sadzona w Polsce przez chłopów na granicach pól i łąk, nieraz nawet na miedzach, wzdłuż dróg, obok domu, na nieużytkach, mokradłach) w celu ogławiania, zdobywania po upływie zaledwie 3 lat drągownicy, przeznaczony głównie na opał¹⁸;

– *Populus* (alba i nigra) do końca XIX w., a w niektórych regionach kraju do początku bieżącego stulecia, sadzono w obrębie gospodarstw w celu uzyskania, przede wszystkim, cennego surowca budowlanego – topoliny. Topolina spożytkowywana była również do produkcji kadłubów, dżubanek (niecek, niecułek, kopań i kopaniek), owych tak charakterystycznych naczyń drewnianych w dawnej kulturze chłopskiej, ale także szlacheckiej, tudzież dworskiej rozwijającej się na ziemiach Polski.¹⁹ Dziś sadzą gospodarze topole nie tak do celów gospodarczych, jak z potrzeby manifestowania swej obecności, posiadania czy dbałości,

– *Salix caprea*, czyli iwa, duży krzew lub drzewko o nielicznych gałęziach, pospolite w lasach na niżu i w górach po regiel górny; *S. cinerea*, czyli łoża, (szara), krzew do 5 m wys., często występujący na niżu, na mokrych łąkach, nad brzegami wód, w górach rzadziej i tylko po regiel dolny; *S. pentandra* czyli pięcioprecikowa, laurowa, krzew lub drzewo do 15 m wys., na niżu, na wilgotnych łąkach i obrzeżach torfowisk; *S. daphnoides*, wawrzynkowa, na niżu nad rzekami, w górach nad potokami; *S. purpurea*, purpurowa, (wiklina), krzew do 6 m wys., na niżu nad rzekami, w niższych częściach podgórz nad potokami; *S. amygdalina*, czyli migdałowa, krzew do 4 m wys., rzadziej drzewko, nad potokami i rowami; *S. incana*, czyli siwa, krzew lub małe drzewo, nad rzekami w Karpatach; *S. aurita*, uszata, krzew do 2 m wys. na niżu nad rowami, na łąkach i torfowiskach oraz w górach po regiel górny; *S. lapponorum*, krzew do 2 m wys., relikwyt polodowcowy w Karkonoszach, na Wyż. Lubelskiej i na Mazurach; *S. livida* czyli śniada, krzew do 70 cm wys. na łąkach i torfowiskach niżu; wreszcie dwie bodaj najważniejsze, *S. rosmarinifolia*, zwana przez lud rokitą, krzew do 1 m wys., na całym niżu i po regiel dolny na wilgotnych łąkach; no i *S. viminalis*, wiciowa, czyli witwa, to dostarczycielki chrustu, prętów i wici, okorowywanych lub nie, surowca plecionkarskiego, który w tak zwanej tradycyjnej kulturze ludowej służył do wyrobu niezliczonej ilości przedmiotów codziennego użytku (najrozmaitszego kształtu i przeznaczenia koszy i koszyczków, nie wyłączając schowków na domowe przybory, nici, przybory toaletowe, lekarstwa, ogromniastych koszy wasagowych, słomianych naczyń zasobowych wielkich aż ponad 1,5 m wys., *słomianek*, *baniek*, *uli*, *koszek* – zawsze szytych rozdwojoną wicią wierzbową – kapy na zimę, butli oplatanych na olej czy naftę, narzędzi rybackich, wierszy, *wieraszek*, *chobotni*, butlastych sady, *koszatek*, mebli, szczególnie kołysek oraz *pytek* na gęsi.²⁰ Jak wiemy, plecionkarstwo, głównie jako koszykarstwo, przetrwało do dziś. Ale zdarzają się przypadki szczególne, reaktywowania wyrobów prastarych, które wydawało się, że zanikły bezpowrotnie. Od paru lat nad Jeziorem Włocławskim, to jest spiętrzonyj Wiśle od Włocławka po Płock, wyrabiane są masowo wiersze (*wiersze*, *wiraszki*), które w *pletniach* (połączonych 9 sztuk) skutecznie nieraz zastępują drogie sieci.

Wierzby, to również dostarczycielki wiechci do łapania much,²¹ próchna do okadzania mieszkań,²² liści i kory do stosownych driakwi,²³ obrzędowych gałązek do wypędzania

i przypędzania na pastwiska stad bydła,²⁴ gałęzi do linienia *piskawek* i *piszczałek*, kręcenia ze zdjętej kory trąb i trąbit, wreszcie, sakralizującej te drzewa palmy wielkanocnej.²⁶ *Populus tremula* (osika), poprzez sporządzany w niej kolek o osobliwie magicznym przeznaczeniu, to włączanie się wierzbowatych w sferę wierzeń związanych z wędrowką dusz, pokutników itd.²⁷

Oto zaledwie materialne świadectwa spożytkowywania wierzbowatych, szczególnego rodzaju drzew-krzewów, osiagających nawet wysokość 30 m (*Salix alba*, *S. fragilis*, krucha; *Populus alba*, *nigra* czy *tremula*), albo zaledwie kilkanaście cm (*Salix herbacea*, zielna, w Tatrach i Sudetach, w krainie alpejskiej, na granitach), kwitnących w marcu, lecz również w maju (*S. fragilis*, alba, *aurita*), a nawet w lipcu-sierpniu (*S. retusa*, wykrojona, *reticulata*, żyłkowana), zachowujących liście nawet w 2 połowie grudnia (*Salix babylonica*, *elegantissima*, płacząca), drzew z a w s z e u n a s o b e c n y c h. Wymienione wyżej świadectwa materialne spożytkowywania wierzbowatych stanowią jedynie ramy symbolicznych znaczeń – istoty mych tu zainteresowań – *Salix* i *Populus*, drzew zbywanych w dawniejszych opracowaniach.

Symbolika wierzby i topola

Ogólne nazwy interesujących nas drzew wymieniłem w liczbie mnogiej, albowiem – jak wiemy – jest ich wiele gatunków, mających cechy (wygląd, właściwości, na koniec przeznaczenie), różniące się nieraz zasadniczo. Tym też należy tłumaczyć sprzeczne czy wykluczające się treści (np.: sens dodatni, to znów ujemny), łączony z wierzbą i topolą. Sens pierwszy można kojarzyć z iwą lub wierzbą białą, mającą strzeliste gałęzie a liście zadzierzyscie wzniezione do góry. Sens drugi odkryjemy natomiast w wierzbie płaczącej, której liście z gałęzi zwisają – niczym „strugi łez” – do dołu, a cała sylwetka drzewa często jest pochylona ku samej ziemi. Bywa, że autorzy słowników symboli, encyklopedii zapominają, że mówią o różnych desygnatach, ujętych w jedno tylko hasło.²⁸

Podstawą źródłową mych dociekań stały się dane z *Nowej księgi przysłów i wyrażeń przysłowiowych, w oparciu o dzieło Samuela Adalberga* opracowane przez Zespół Redakcyjny pod kierunkiem Juliana Krzyżanowskiego, PIW Warszawa, 1969, t. I-IV, oraz wiadomości rozsiane w czasopiśmiennictwie etnograficznym, głównie jednak w „Ludzie”.

Nim przejdę do przedstawienia rezultatów uzyskanych w tych dociegniach, pragnąłbym powiedzieć parę słów o miejscu, w którym zrodziła się i rozwijała potrzeba skupienia się nad omawianymi tu kwestiami. Otóż od kilkunastu lat rokrocznie, przemierzam kilkadziesiąt razy drogę po obu stronach obsadzoną starymi wierzbami, która przecina z północy na południe zbocze tarasu nad Wisłą w Murzynowie koło Płocka. Kieruję się do Muzeum-Pracowni, albo ją opuszczam, każdorazowo przeżywając bezpośredni kontakt z drzewami, przedmiotem tych rozważań. W pobliżu Muzeum rośnie na *grzępie*, wysokim brzegu, ponad stuletnia topola, białodrzew, pomnik przyrody. Kilkanaście metrów od drzew rozciąga się rząd posadzonych przeze mnie z kółka wierzby, które chronią brzeg przed falami jeziora i stawiają czoło złowieszczym podmuchom kujawy. Wszelako droga z jej wierzbami jest w tej scenarii najważniejsza. *Anodos*, droga w górę, w stronę ducha, dobra i światła... Ale również *kathodos*, droga przed siebie, schodzenie... Jeśli drzewa nie zostały ogłowione, ich konary spotykają się w górze niczym sklepienia katedr gotyckich. Kolumny pni rozmieszczone zostały w przemyślanych odstępach, na dole, gdzie wilgotniej, mniejszych (ok. 3 m), na górze, gdzie suszej, większych (5 i więcej m). Zależnie od kierunku marszrutu obcuje się cieleśnie z RYTMEM, ze *spianato*, *spiccato-staccato*, albo

spiccato-staccato, spianato. Spowija ów wyrazisty porządek rytmiczny nostalgia. I znowu, w zależności od kierunku, to wzniosłość, podniosłość, to znów przyziemność. Ptactwo śpiewające znajduje w tej świątyni schronienie. Chcesz czy nie chcesz myślisz o Szopenie.²⁹

Znane jest powiedzenie Claude'a Lévi-Straussa, które zamyka krytykę animistycznych teorii totemizmu, tudzież prelogicznego jakoby stadium myślenia, mającego stanowić cechę ludów pierwotnych. Oto owo powiedzenie: „Zwierzęta bardziej się nadają do myślenia niż do jedzenia.”³⁰ Z małym uściśleniem (zmianą zwrotu „do jedzenia” na „do spożytkowywania”) można to założenie rozszerzyć na rośliny: krzewy i drzewa. I wierzbowate znakomicie egzemplifikują Lévi-Straussowskie stanowisko. Wierzy i topole, pospołu z innymi objętymi uwagą składnikami natury, przez łączone z nimi w kulturze pojęcia i wyobrażenia, porządkowały rozumienie rzeczywistości, kodowały o niej wiedzę, przenikając do najrozmaitszych sfer naszego życia. Oto jedna z naczelných sfer, uczucia miłosne, ale też oddanie się czemuś czy komuś itd. Przy tym intrygujące są nie tyle owe sfery i pojęcia, ile związki między nimi utworzone w przysłowiu czy wyrażeniu przysłowiowym. I też w jednym tylko takim komunikacie bywa wierzba okazją do refleksji nad paru kwestiami:

MIŁOŚCI (zakochanie) – **ZŁA** (diabeł) – **JAŁOWOŚCI** (sucha w.). Związek tych pojęć odnajdujemy w powiedzeniu: „Zakochał się jak diabeł w suchej wierzbie.”³¹ To najdosadniejsze wyrażenie ujmujące intrygujący związek: wierzba-diabeł. Oto inne:

„Siedzi tam jak diabeł jaki w spróchniałej wierzbie.”

„Siedzi jak diabeł na kępie.”

„Siedzi jak diabeł w bagnie.”

„Kępa”, „bagny”, to środowisko *Salix rosmarinifolia*, krzewu rokity.

„Siedzi jak diabeł w rokitnicie (w rokitcie).”

„Chichocze jak diabeł w rokitnicie”.

„Roześmiał się jak diabeł w rokitnicie”.

„Śmieje się jak diabeł w suchej wierzbie.”

„Śmieje się jak diabeł na kępie.”

„Trzęsie się jak diabeł na kępie.”

„Wrzeszczy (wrzeszczący) jak diabeł na kępie.”

„W starej wierzbie diabeł mieszka.”³²

Nie jest wykluczone, że wierzba pierwotnie mogła uchodzić za siedlisko niekoniecznie złych mocy. Przeciwnie, mocy dodatnich, jeśli obłaskawionych. Wszelako, w świadomości prostych ludzi, pod wpływem głównie ewangelizacji moce te stały się jednoznacznie złymi. Diabeł stał się ich symbolem, a nazwa uroczyska (Rokicie) synonimem miejsca diabelskiego, domagającego się świątyni jedynego Boga.³³ Rokita – nazwa wierzy, będącej krzewem zaledwie metrowej wysokości – stała się imieniem własnym szatana Rokity (także Rokickiego albo wręcz Wierzbowskiego lub Wierzbickiego). Ów szatan jest poczciwiną! Zakochiwuje się, mieszka, chichocze lub śmieje się, w najgorszym przypadku wrzeszczy.

„Wanielicy (Ewangelicy – JO.) powiadają, że głośno śpiewają, bo Pónbóczka w niebie mają, a katolicy na wierzbie.”³⁴

Ten wielce żartobliwy komunikat aż z cieszyńskiego, zanotowany przez Jana Brodę – nakłania do jeszcze wnikliwszego spojrzenia na wierzy, jako siedliska tajemniczych mocy. Pamiętamy, że Kazimierz Moszyński objawienia świętych pańskich, w szczególności Najświętszej Panny Maryji, łączył tylko z dwoma drzewami, dębem i lipą. Otóż, prowadzone w siedemdziesiątych latach badania nad świadomością mirakularną w kraju, nie potwierdziły danych Moszyńskiego (zapewne dlatego, że obydwa drzewa zniknęły prawie doszczętnie z naszego kajobrazu). Natomiast, wykazały wspomniane badania, że łąki i rosnące na nich

wierzy są najczęstszym miejscem, dziejących się w „naturalnej” przestrzeni zdarzeń cudownych. Łąka i nieodłącznie z nią związane wierzy to osobna sprawa. Kazimierz Wyka z powodu średniowiecznej notacji, „Dusza z ciała uleciała, na łące odpoczywała”, poświęcił jej, jeden ze swych najwspanialszych tekstów.³⁵ Nieustający cud od 1990 roku na wierzbie w Okoninie nieopodal Grudziądza, nakłania do postrzegania wierzb w kategoriach zdecydowanie mirakularnych.

„Jeszcze jeden cud. Gałęzie wierzy niemal uginają się pod ciężarem tysięcy różańców.”³⁶ To jeden z tytułów wiadomości prasowych, dotyczących cudu w Okoninie. Wybrałem ten tytuł z powodu owego szczegółu odnoszącego się do wierzy. Oto coś więcej o tym drzewie:

„W dn. 14.06.1990 r. w Dzień Bożego Ciała, wieczorem o godz. 20.30, po dojeniu krów na łące, pan Krzysztof Czarnota zauważył, że korona jednej z wierzb chwieje się na wietrze. Było to zjawisko o tyle dziwne i zastanawiające, że pozostałe wierzy rosnące w pobliżu, trwały w niemym bezruchu. Zdziwiony i zaciekawiony podszedł bliżej i wtedy zobaczył wielką jasność, a na jej tle Matkę Bożą Niepokalaną. Matka Boża stała na obłoczku i była w płaszczu oraz sukni nieskazitelnej białości z niebieską przepaską. Jej głowę okalała jakby korona z gwiazd.”³⁷

Na odwrocie okładki broszury, z której zaczerpnąłem przedstawioną relację, zamieszczono zdjęcie fragmentu pnia z konarami z takim podpisem: „Twarze na korze wierzy”. I w istocie rysują się wyraziście – jedna nad drugą – z profilu oraz *trois quarts*, głowy kobiet ufryzowanych współcześnie. Tak więc, w żadnym przypadku nie można – jak czynił to Moszyński – wierzb dyskryminować, wyłączać te drzewa z wierzeń o objawieniach. Objawienia Matki Boskiej na wierzbach to trwały już w naszej kulturze fakt z zakresu najszerzej rozumianych zdarzeń mirakularnych.

Wierzbę jako synonim dobra, nie tylko godne miejsce najświętszych objawień, poznajemy w dramatycznym akcie walki człowieka ze śmiercią. Ów odwieczny wątek odkrył Henryk Sienkiewicz w naszej bajce góralskiej. Ukazuje ona wierzbę jako jedyną pułapkę, do której sprytnemu góralowi udaje się zwieść przebiegłą kostuchę.³⁸

Skoro dotknęliśmy na wstępie pojęcia **ZŁA**, a obecnie **DOBRA**, związanego z wierzeniami i wyobrażeniami jakie rozwinęły się wokół wierzy, łatwo już nam będzie ukazać to drzewo w kontekście ludzkich skłonności, tak przywar, jak i cnót:

NIECIERPLIWOŚĆ

„Jak co kogo na języku świerzbi, to niech se to wzmówi do dudławej (wypróchniałej JO.) wierzy.”³⁹

WYSOKIE ASPIRACJE

„Mało żabie na bagnie rzegotać, że się na wierzbę wspina, drzewa pragnie.”⁴⁰ Przysłowie znane już w XVII wieku.

UŁUDA i MRZONKI

„Gruszki na wierzbie.”⁴¹ Gdy powinno się wiedzieć, że „Pan Bóg wie co czyni i na wierzbie (dębie) nie da rodzić się dyni.”⁴²

NIEZDARA lub NIEROZGARNIĘTY

„Za niezdarą złota wierzba rośnie.”⁴³

„Gdzie się ruszy, złota wierzba za nim wyrośnie.”⁴⁴

CHWIEJNOŚĆ i ULEGANIE

„Nie bądź wierzbową witką, która tak uroście, gdzie ją z młodu nachyla.”⁴⁵ „Grzbiet wierzbowy łatwo się gnący.”

ŁATWOŚĆ PRZYSTOSOWANIA SIĘ

„Dziewka jest jak wierzba, gdzie ją posadzisz tam rośnie.”⁴⁶

„Natura niewieścia jak złotowierzb, według przypowieści przyjmuje się wszędy.”⁴⁷

„Niemięć jak wierzba, gdzie go posadzisz, tam się przyjmie.”⁴⁸

OPTYMIZM

„Różga bije, nie zabije, kości nie przetrąci”. Takoz,
„Wierzba (palma) bije, nie zabije, kości nie połamie.”⁴⁹ Ale i:

PESYMIZM

Bowiem z wierzbą kojarzyć się może jałowość, marność i nicosć. Oto konkrety prowadzące do tego, aby wierzbę uznać za drzewo wybrane w kategoriach sankcji karzącej, aż po haniebną śmierć. Zacząć należy od tego, że na chybicka zerwana witka służy do pogrozenia psocącemu dziecku. Starannie, z namaszczeniem przygotowywana wic stawała się różgą w rytuale chłosty. Na co dzień też zdarzały się sytuacje jak ta, którą wspomina nieoceniony Zdzych z Murzynowa. Będąc dzieckiem lubił psocić. Dobrze więc sobie zapamiętał: „Kajtek (imię psa) bierz go, to go złapiemy i mordę mu rozwalimy o tę wierzbę!”⁵⁰ No i:

„1674. Godzien być dawno na gałęzi.” To Wacław Potocki. Zaś w 1806 roku Samuel Linde notuje. „Na suchej wierzbie powiesić.” W tym samym brzmieniu (sformułowaniu) żądanie kary śmierci przez powieszenie żyje aż po drugą połowę XIX wieku.⁵¹ W 1910 roku Adolf Nowaczyński w swym Wielkim Fryderyku upowszechnia szczególną przydatność wierzby: „Wieszać na gałęzi suchej wierzby.”⁵²

Skąd, ach, skąd, czemuż to, ach czemuż tak osobliwie wyróżniona została wierzba? Może wyjaśni to po części porzekadło z okolic Uniejowa: „Chroń mnie Panie Boże od takiego (wymienienie ze stosownym epitetem imienia osoby), chodzenia w kozim kozuchu i palenia drewnem wierzbowym.”⁵³ Drewno wierzbowe spala się szybko i prawie bezszelestnie (płomieniem bez iskier), gdy palenie się drewna np. akacjowego, to prawdziwa symfonia dźwięków, wśród których miarowe trzaskanie, wreszcie strzelanie iskier, aż po zgoła wybuchy, wcale nie oznaczają, że się ten proces skończył. Długo jeszcze w piecu coś się żarzy.

Polscy chłopci skazani na trwające do dziś oglądanie wierzb, dodajmy w kraju onegdaj słynącym z borów i lasów nieprzebytych, zaś obecnie liczącego się na świecie wydobycia węgla, stworzyli ponurą symbolikę *Salix*. Nie omija ona nawet samotności i bezdomności: „Ma gościniec przez wieś – ma numer na wierzbie.”⁵⁴

NADZIEJA

Tworzą ją błakające się tu i ówdzie niegdysiejsze humoreski, a dotykają one nawet cenionego u nas sztywniactwa i pryncypialności, niczym ta: „Lepi, żeby buł Pan Bóg duse we wirzbe wsadził, jak w ciebie, bo by się kiwała,”⁵⁵ oraz dzisiejsze fakty kulturowe, chociaż szczególnej rzadkości (w najlepszym tego słowa znaczeniu, wyjątkowości). Takim faktem, ważkim bez wątplenia, jest twórczość malarska i graficzna Leszka Emila Gensierskiego. Młody ten artysta, pochodzący z wioski spod Przemysła, dziś mieszkający na Pradze, systematycznie wystawia swoje prace na Rynku Starego Miasta w Warszawie w pobliżu wejścia do Instytutu Historii PAN. Pośród koszarnej tandety, kiczów, wszelkiego rodzaju pamiątkarskiego śmiecia, aż dziw, że coś takiego jak prace Gensierskiego mogły zaistnieć. Najczęstszym tematem jest w nich wierzba, pojedyncza, ogłowiona (akwarelki), albo ich wielość w ujęciu pejzażowym (akwarele i miedzioryty). Jest to twórczość dojrzała, profesjonalnego artysty.⁵⁶

Salicaceae farmacologica

Nie ulega kwestii, że wierzbowate spowijają mity silnie poruszające wyobraźnię. Różnią się one pod względem sensu zawartego w nich przesłania dosyć wyraźnie. Łatwo też jest ustalić zachodzące opozycje w przypadku mniemań tylko o jednym z drzew, a tym bardziej w przypadku ich gatunków i odmian. Powtarza się upodmiotowienie, traktowanie reprezentantów określonych odmian, a więc drzew nazwanych na podstawie ich charakterystycznych cech, jako bytu o zdolnościach czucia, a nawet konstatowania na wzór zachowań zwierzęcych czy ludzkich.

Zacznijmy od *Populus tremula*, czyli osiki. Mając niewielkie liście szerokie na stosunkowo długich ogonkach, rzadko rozsadzone na gałęziach strzeliście wyrastających z pnia, przy łada powiewie uwidacznia natychmiast jego obecność, osobliwym ożywieniem się, gdy inne w tym czasie drzewa niczym nie zdradzają zmiany, jaka nastąpiła w powietrzu. Stąd powiedzenie „drży jak osika”. W chłopskiej kulturze Polski odnotowano tłumaczenie tego zjawiska pamięcią poczucia przez to drzewo, z jednej strony WSTYDU I HAŃBY, a z drugiej WSPÓŁCZUCIA a nawet ŻALU. Pierwszy rodzaj emocji można by nazwać umownie negatywnymi, a drugi, również umownie pozytywnymi.

Emocje negatywne artykułuje poczucie, że:

– drzewo nie udzieliło schronienia Matce Boskiej i Jezusowi w czasie ich ucieczki do Egiptu,

– krzyż Jezusowy sporządzony został z drewna osowego,

– Judasz wybrał osikę, aby się powiesić.⁵⁷

Emocje pozytywne artykułuje poczucie, że:

– drżał również Jezus na Górze Oliwnej,

– Jezus został ukrzyżowany (drzenie liści jako symbol boleści, żalu).⁵⁸

Mityzacja drzenia liści osiki według ostatniego spośród tych pięciu tłumaczeń koresponduje z wyobrażeniami o naturze wierzby, chyba płaczącej, czyli *Salix babylonica* względnie *elegantissima*. Mogę tu skorzystać z ujęć interesującego nas zagadnienia w legendzie średniowiecznej, którą przed więcej niż osiemdziesięciu laty – dzięki Franciszkowi Gawelkowi – znalazła się w kanonie literatury etnograficznej Polski:

„Wierzba babilońska posłyszawszy straszną wieść z Golgoty, westchnęła: 'On umarł, teraz smutne moje gałęzie zwieszają się będą zawsze ku wodom Eufratu i płakać łzami jutrzeńki.'⁵⁹ Sosna, cis oraz kwiat fryzu, każde z tych istnień na swój sposób wyraziło wielką boleść.” Jedynie tylko dumna topola pozostała niewzruszoną: 'Cóż mnie to obchodzi? – wyrzekła – On zmarł z powodu grzeszników, a ja jestem niewinna, zostanę taką, jaką byłam’⁶⁰

Warstwa mityczna związana z rodziną wierzbowatych znajduje swoje dalsze rozwinięcie i niewątpliwie ukoronowanie w praktykach związanych z Niedzielą Palmową, w przeszłości zwanej też Wierzbą lub Wierzbową. Praktyki te ogniskują się zaś wokół palmy wielkanocnej. Już sam fakt, że spośród drzew właśnie wierzba, jej gałązki, wybrane zostały jako odpowiednik właściwej palmy, jej gałęzi, którymi pozdrawiano Jezusa w Jerozolimie, nie jest bez znaczenia. To, że wierzba, szczególnie iwa (*Salix caprea L.*) efektywnie zakwita wczesną już wiosną mogło oczywiście sprzyjać owemu wyborowi, ale chyba o nim nie decydowało. Wydaje się, że decydowało znaczenie wierzby czy w ogóle wierzbowatych, mających wcześniej ważką pozycję w jakimś zespole wierzeń przedchrześcijańskich. Zresztą mówiłem już o tym wcześniej zastanawiając się nad nazwą i zachowaniami Rokity, jednej z postaci diabła. Przywołałem też, to śląskie powiedzenie, żartobliwe, lecz jakże w naszych rozważaniach istotne:

„Wanielicy powiadają, że głośno śpiewają, bo Pónbóczka w niebie mają, a katolicy na wierzbie.”

Sporządzanie palm wielkanocnych, w niektórych rejonach kraju z nieprawdopodobnym zaangażowaniem, wędrowanie z nimi do kościoła, świecenie i – jak na Mazowszu Starym – wtórowania obrzędowi dźwiękiem z trąb wykonanych z kory wierzbowej (!), inicjuje praktyki religijne Wielkiego Tygodnia. Wydaje się, że palma nie tylko stanowi przedmiot inicjacji *sacrum*, lecz również jego symbol. W świadomości reprezentantów kultury chłopskiej – chociaż nie tylko – przejmując (lub przejmowała), jakby w sobie zaklinając, moce i treści całotygodniowych praktyk wielkanocnych. W najbardziej kompletnym obrazie ról wyznaczanych palmie znajdzie się chronienie zdrowia ludzi i żywego inwen-

tarza, piecza nad rodziną i domem, aż po zdolność zażegnania wyładowań atmosferycznych oraz odpędzenia chmur gradowych (dymem z palonych kociek).⁶¹ Na czoło jednak wysuwa się niewątpliwie osobliwa praktyka łykania bazi, zwanych też *kotkami*, *kocankami* czy *bagniątkami*. Jest to obyczaj ogólnopolski. łykanie bazi miało zapobiegać jeno schorzeniom gardła, przewodu pokarmowego, żołądka, aliści również – u osób ufniejszych – chronić zdrowie na cały rok, aż do następnej Niedzieli Wierzbnej. „Chronić zdrowie”, to tyle co CIESZYĆ SIĘ ZDROWIEM, nie doświadczając żadnych dolegliwości.

Z łykania wielkanocnych bazi kpił sobie już sam Mikołaj Rej.⁶² I skory byłbym ton tej kpiny rozszerzyć na współczesne postawy nadmiernego zaufania do zażywania leków w postaci nieprawdopodobnie rozmaitych tabletek, pigułek i pigulek. Ale...

W opracowaniach typu *Dendrologia* lub *Drzewa i krzewy*, klucze do oznaczania, wiadomości o niezwykłych właściwościach leczniczych składników, znajdujących się w korwinie wierzby czy pączkach sokory nie ma.⁶³ Natomiast w innego rodzaju dziełach poświęconych roślinom, takich wiadomości jest pod dostatkiem. W ich świetle, kpiny Reja z łykania bagniątek wydają się być nie na miejscu. Tylko posłuchajmy, jak wnikliwie nie tylko zostały rozpoznane, ale również wykorzystane składniki lecznicze, kryjące się w drzewach z rodziny wierzbowatych:

Oto najpopularniejsza w krajobrazie Polski *Salix alba L.*, „wierzba biała.” (...) o żółtawej lub brunatnawej korwinie. Liście podłużnie lancetowate, piłkowane, młode gęsto jedwabisto owłosione, później tysiejące, pod spodem szarozielone. Kwiaty w kotkach, rozwijające się jednocześnie z liśćmi; męskie z miodnikami i powabnią pręcikową. Owoc: torebka dwuklapowa z owłosionymi nasionami, rozsiewanymi przez wiatr.

Lecznicza korowina (*Cort. Salicis*) zawiera glikozyd fenolowy salicynę, pod wpływem enzymu salicynazę odszczepiająca hydrolitycznie aglikon saligeninę, poza tym zawiera do 10% garbników. (...).⁶⁴

To się tyczyło drzewa dwupiennego wyrastającego w krzew lub ...roślinę wysoką do 30 m. A oto *Salix purpurea L.*, wierzba purpurowa. „Jest to krzew wysokości do 6 m, wchodzący w skład nadrzecznych wiklin, o pędach cienkich, giętkich, purpurowoczerwonych odwrotnie jajowatolance-towatych, u szczytu drobnopiłkowanych, pod spodem sinawych. Kwiaty w kotkach, rozwijające się przed liśćmi. W korwinie występuje obficie (do 7,5%) salicyna. (...)”⁶⁵ Według tego źródła w korwinie istnieje sporo garbników, a salicyna jest „bardzo gorzka”.

Potraktujmy te informacje jako zwięzłe preludeum do prawdziwej symfonii (przepraszam suitę!) wiedzy o farmakologii, kryjącej się wśród drzew pod których konarami tak chętnie lubimy odpoczywać. Pozostawmy jeszcze przy *Salix purpurea L.*:

„**Surowiec.** Do celów leczniczych zbiera się wczesną wiosną przed wytworzeniem się liści korę z młodych i gładkich gałązek, zdejmując ją w odcinkach długości około 20 cm. Suszy się w miejscach przewiewnych w suszarniach naturalnych. Surowcem jest kora wierzby – *Cortex Salicis*. (...). Kora zawiera glikozydy fenolowe w ilości do 10% (m.in. salicynę, salikortynę, triandrynę i salirepozyd), flawonoidy (m.in. izosalipurpurozyd i hiperozyd), garbniki pirokatechinowe i galotaniny w ilości 10%, kwas elagowy, katechinę i sole mineralne.

Działanie. Glikozydy fenolowe łatwo rozpadają się w przewodzie pokarmowym, uwalniając alkohol salicylowy, który utlenia się do kwasu salicylowego. Powstające rozpuszczalne sole tego kwasu dobrze wchłaniają się do krwiobiegu i wywierają działanie przeciwzapalne, przeciwbólowe, przeciwgorączkowe oraz przeciwbakteryjne. Związki salicylowe

hamują powstawanie prostaglandyn wywołujących i podtrzymujących procesy zapalne w błonach, stawach i mięśniach (...). Garbniki kory wierzby wykazują działanie przeciwbakteryjne, przeciwzapalne i w niewielkim stopniu przeciwzkrzepowe (to jedyna jak dotąd słabość interesujących nas składników – przyp. JO), a ponadto zmniejszają przepuszczalność ścian naczyń włoskowatych przewodu pokarmowego i zapobiegają mikrokrwawieniom. Mają też działanie zapierające, przeciwbiegunkowe i nieco przeciwpotne. (...)” Przedawkowanie, to zaporcia.

Zastosowanie. „Odvary z kory wierzby stosuje się jako leki pomocnicze w podostrym i przewlekłym gościec stawowym lub mięśniowym. Kora wierzby jest składnikiem mieszanki ziołowej Pyrosan i Reumosan oraz granulatu Reumogran, a wyciąg gęsty wchodzi do maści Capsiplex, produkowanych przez Herbapol.

Przetwory z kory wierzby zalecane są w niektórych chorobach gorączkowych, zwłaszcza w grypie i chorobie z przeziębienia, podobnie jak związki salicylowe otrzymywane syntetycznie. Stosuje się je w słabo nasilonych nerwobólach i migrenie, w łuszczycy, w niezycie żołądka i jelit, a także w zapaleniu błon śluzowych przewodu pokarmowego ze względu na garbniki.”⁶⁶ Jest w tym coś z humoru zeszytów szkolnych, no nie?

Poznaliśmy właściwości jedynie surowca koszykarskiego, wikliny. Wydaje się, że ustępują one temu, co kryje w sobie sokora, topola czarna (*Populus nigra L.*), a także znana nam dobrze z innych powodów osika (*Populus tremula L.*):

„(...) Kora ciemnobrunatna, liście ogonkowe, jajowatorombowe, szerokie, o podstawie ściętej lub szerokoklinowatej. Pylniki czerwone, znamiona żółte.

Surowiec. Do celów leczniczych zbiera się zimą lub wczesną wiosną pączki przed ich pękaniem, zrywając je ręcznie ze ściętych gałązek, a następnie suszy w suszarniach ogrzewanych w temperaturze nie wyższej niż 30°C.

W pączkach topoli (sokory – JO) występują glikozydy fenolowe (m.in. salicyna, populina i salicylopopulina), flawonoidy, chryzyna i tektochryzyna, około 0,5% olejku eterycznego (...), żywice, woski, garbniki, kwas galusowy i sole mineralne. W liściach topoli znajdują się te same składniki.

Działanie. Ze względu na obecność związków salicylowych i flawonoidów przetwory z pączków topoli działają moczopędnie, słabo napotnie i przeciwgorączkowo. Obniżają poziom kwasu moczowego oraz innych szkodliwych metabolitów we krwi. (...) Podane zewnętrznie, przyspieszają gojenie ran i zmniejszają stany zapalne błon śluzowych odbytu i pochwy oraz skóry. Mają także działanie grzybobójcze i nieco ściągające. (...)

Zastowanie. Odwar z pączków topoli stosuje się doustnie w stanach zapalnych nerek i dróg moczowych oraz w skazie moczowej, przede wszystkim u osób starszych. W połączeniu z innymi surowcami stosuje się w bólach stawowych i mięśniowych. Również w nerwobólach oraz ze względu na skuteczne działanie przeciwgorączkowe – w grypie i chorobie z przeziębienia. Wchodzi one w skład mieszanki ziołowej Pyrosan. Zewnętrznie odwar z pączków topoli służy do przemywań i kompresów w zapaleniu sromu i pochwy. Kompresy ze zmiażdżonych pączków topoli lub maść z tego surowca stosuje się na trudno gojące się rany, żyłaki odbytu i żyłakowe owrzodzenie nóg.”⁶⁷

Wypada więc zgodzić się, że klasyfikacje znaczenia drzew w naszej kulturze, sformułowane w okresie międzywojennym przez Kazimierza Moszyńskiego i Adama Fiszerę, mają pewne niedostatki. Już tylko w świetle dotąd przedstawionych danych, wierzbowate, niczym bambus w rejonie Azji Południowo-Wschodniej lub sierść z owiec i wielbłądów (a raczej owce i wielbłądy) w Azji Centralnej, stanowią niezwykle ważny czynnik scalający lokalne kultury. I jak mogliśmy się przekonać ów czynnik dysponuje tak wielo-

rakimi cechami (wartościami nie tylko materialnymi), aby można mówić o scaleniu, rodzaju jednorodnego i dosyć wszechstronnego w przeszłości kształtowania świadomości, pojęć, wyobrażeń. Niektóre z nich zdają się być żywe również w naszych czasach (np. percepcja objawień, odkrywanych na wierzbach).

Ciesząca się życiem – *filódzōon*

Występowanie 300 gatunków wierzby na świecie, wśród nich naszych 30 oraz parę topól, przy tym każda inna, chyba coś istotnego w kategoriach kulturowych łączy? Czy *filódzōon* ujawnia tę ich wspólnotę, jakąś ich wspólną cechę przyrodniczą, mającą wyrazistą konotację kulturową? Czy byłaby nią przysłowiowa giętkość, kruchość, miękość i najważniejsze – krótkowieczność? (rzadkie przypadki dożywania 100 lat)?

Grecka nazwa wierzby wyróżnia to drzewo spośród innych, kładąc akcent nie na dosyć banalny aspekt życia w ogóle (jak we wszelkich „drzewach życia”), lecz na jego rodzaj, sposób traktowania. Cieszyć się, to nie znaczy żywiłowo się radować, czy w jakiś euforyczny sposób wyrażać zadowolenie. Cieszyć się, to – jak sądzę – uznawać życie za dojrzałym wejrzeniem w jego tajemnicę, podobnie jak „cieszyć się zdrowiem”. Wydaje się, że owa tajemnica życia jawi się też w ustalonych, skupionych wejrzeniach lub spojrzeniach i osobliwie spokojnych gestach, towarzyszących graniu na gwizdkach, świstawkach, piszczałkach *piszkawkach*, *kogutkach*, fujarkach i trąbach wykonywanych z kory i gałązek wierzbowych.⁶⁸ *Wylinienie, ulinienie* („uliniłem cię z wierzby”, Jan Kasprowicz), po delikatnym obfuczeniu, zdjęciu kory z wiosennego pędu, cienkiej lub grubszej gałęzi, jest nieodłącznym, wstępnym składnikiem tej muzyki, tego grania.

Mamy też piosenki o wierzbie. Bywa ona w nich uczłowieczona.⁶⁹ Jak już wcześniej powiedziałem, czuje, konstatuje, ale też po prostu cieszy się życiem, się śmieje. Bardzo rzadki

to przypadek wśród pieśni z „wątkiem roślinnym”, zwykle spowitych rodzajem smutku, nostalgii:

*Trzymala się Kasia wierzby
i tak sobie bujala.
Wierzba pękła, Kasia brzękla
aż się wierzba roześmiała.⁷⁰*

Suplement

Nasza pejzażowa odrębność w stosunku do Europy Zachodniej, odrębność ukształtowana m.in. obfitością wierzbowatych, powoli a miejscami dosyć gwałtownie zanika. Dla wielu Polaków wierzba i topola jest symbolem chłopskości, ubóstwa i smętku wiejskiego. Stąd być może wywodzi się u „ambitniejszych” potrzeba usuwania tych drzew, zastępowania ich „elegantszymi”. Budowa nowych dróg to również eliminacja „wstydlivych drzew”. Zastępowano stare wierzby (świejące nocą w pełni lata próchnem w dziupli) jarzębinami, lipkami, lipkami, klonkami jesionolistnymi (*Acernegundo L.*), niezidentyfikowanymi jabłoneczkami.

Dla niektórych, pamiętających czasy sprzed wojny, wierzba to drzewo żydowskie, albo pospołu z topolą szwabskie. Żydowskie, bo w czasie jesiennego *Sukkot*, Święta Szałasów (zwanego też *Kucz kami*), bywało że szałas (*sukka*) budowano z gałęzi wierzbowych. Ponadto w rytualnym bukacie *lulaw*, niezbędnym podczas tych świąt, obok trzech gałązek mirtu znajdowały się dwie wierzbowe.⁷¹ Szwabskie, bowiem osadnicy niemieccy (ale też holenderscy, Olendrzy) w swych osadach nadwiślańskich i na kępach (głównie dolna i środkowa Wisła) hołbili wierzby i topole, jako niezbędne w konstrukcjach przeciwpowodziowych. Zatem, wycinanie wierzbowatych, jak żywopłotu przed domem w którym mieszkam, znajduje zawsze u drzewołupców jakąś – ich zdaniem – poważną motywację. W województwie łódzkim znaleziono uzasadnienie nawet dla wycięcia 142 dębów zabytkowych i kilku jesionów pensylwańskich (miały od 116 do 149 lat).⁷²

PRZYPISY

¹ Kazimierz Moszyński, *Kultura ludowa Słowian, cz. II, Kultura duchowa*, z. 1, Kraków 1934, rozdz. 11, §§ 423–438, *Wierzenia o roślinach*, s. 521–541

² Por. Franciszek Gawełek, *Palma, jasko i śmigus w praktykach wielkanocnych ludu polskiego*, „Lud”, t. XVII: 1911, s. 20

³ K. Moszyński, op. cit., s. 521–522

⁴ Mateusz Wierciński, *Współczesne zachowania obrzędowe związane z drzewami w południowym Radzastanie* (w świetle mitologii indyjskiej), praca magisterska pod kier. prof. dr hab. Zofii Sokolewicz w Katedrze Etnologii i Antropologii Kulturowej WH UW, Warszawa 1988

⁵ K. Moszyński, op. cit., s. 523

⁶ Tenże, tamże, s. 523–524

⁷ Tenże, tamże, s. 524

⁸ Tenże, tamże, s. 524

⁹ Por. Jacek Ołędzki, *Szkie afrykańskie (Baleng)*, 1989, zapis filmowy w Archiwum Państwowego Muzeum Etnograficznego w Warszawie

¹⁰ Jednym z dosyć wymownych przejawów tego umiłowania trawy jest malowanie przez marynarzy z wielkim zapałem na zielono polskich pokładów statków PLO i PZM. Inne bandery miewają na statkach pokłady zachowujące barwę surowego drewna. Kiedy zapytywałem dlaczego się wyróżniamy poprzez tę zielen, słyszałem znamienne wyjaśnienia: „Przecież to przypomina nam łakę”, „to jest jak trawka”. Ponadto wyczuwałem, że marynarze poprzez to malowanie pokładów statków na zielono jakby pogłębiali w sobie przywiązanie do bytowania antywodniackiego, zdecydowanie lądowego.

¹¹ K. Moszyński, op. cit., s. 531

¹² Tenże, tamże, s. 531–532

¹³ Tenże, tamże, s. 533

¹⁴ Tenże, tamże, s. 534–535

¹⁵ Por. Adam Fiszer, *Drzewa w wierzeniach i obrzędach ludu polskiego*, „Lud”, t. XXXV: 1937, s. 60–76

¹⁶ Por. Stanisław Kościelny, Bolesław Sękowski, *Drzewa i krzewy, klucze do oznaczania*, PWRiL Warszawa 1971, s. 7

¹⁷ W literaturze pięknej ów fakt, łatwego przyjmowania się wierzby, nie uszedł uwadze pisarzy. Celują w tym Czesi: „(...) pan doktor Gruntorad, wtedy młody i na pewno odważny i dzielny, nieoczekiwanie wrócił w nocy do domu, na parterze zdjął fuzję ze ściany i kopniakiem otworzył drzwi do sypialni swojej żony, zdążył jeszcze zobaczyć pana obersta, jak biegnie do otwartego okna na pierwszym piętrze (... oberst, JO) z przestrzeloną cholewką zdołał jeszcze wspiąć się na konia, zdążył wyciągnąć zza cholewy wierzbową witekę, zdążył pochylić się z konia do samej ziemi i wetknąć tę witekę w ziemię, tę witekę, z której wyrasta wierzba tak dziś ogromna, że podczas burzliwej i wietrznej nocy puka w szyby

okien całego domu niczym żywe wspomnienie.” Bohumil Hrabal. *Postrzyżyny*, w: *Lekcja tańca dla starszych i zaawansowanych*, przekład Andrzej Ściobor-Piotrowski, PIW Warszawa 1991, s. 162–163

¹⁸ Stwierdzono, że jeśli gałęzie odcięte zostały piłą, to przyrost nowych jest powolniejszy niż wówczas, kiedy ścięto je siekierą. W związku z tym ogławianie ma dosyć zrytualizowany przebieg. Rębacz sadowi się między konarami na głowie wierzby i stara się jednym wprawnym uderzeniem odciąć kolejną gałąź. Po ukończonej pracy składa ścięte gałęzie w poziome wiązki aby przeschnyły.

¹⁹ W Murzynowie koło Płocka ostatnią chatę z 1868 roku zbudowaną z topoliny rozebrano w 1992 roku. Bale z tej topolinowej chaty nie były naruszone przez robaki, jak też nie uległy spróchnieniu. Z wierzchu drewno zachowało szarawo-srebrzystą barwę, natomiast wewnątrz, jasną, świeżo ściętego drzewa. Por. Wincenty Badura, *Husów wieś powiatu łanuckiego. Zarys etnograficzny. IV. Budownictwo*, „Lud”, t. IX: 1903, s. 268: „Wszystkie budowle są drewniane, starsze budowane głównie z drzewa topolowego, nowsze z jodły i sosny. „Dane te wskazują na popularność topoliny nie tylko na niżu środkowopolskim.

²⁰ Uzupełniają ten inwentarz (obiekty znajdujące się m.in. w Muzeum w Murzynowie) narzędzia koszykarskie, półkoski (*sznycle*) do ścinania wikliny oraz *szydła* i *żelazka*. *Żelazko*, to dwa pręty stalowe u nasady połączone ze sobą. Narzędzie do obdzierania witek ze *skóry*, czyli kory.

²¹ Za dnia wiecheć zawieszano u powały. Wieczorem zdejmowano go, aby włożyć do worka i w ten sposób uwięzić muchy. Potakówka pow. Jasto. Wiadomość tę zawdzięczam pani prof. dr. hab. Marii Biernackiej.

²² Jeszcze w okresie międzywojennym zwyczaj dosyć popularny w zamożniejszych domach Ziemi Dobrzyńskiej. Wiadomość zawdzięczam panu inż. arch. Wojciechowi Popławskiemu.

²³ Szerzej mówię o właściwościach leczniczych wierzbowatych w dalszej części, zatytułowanej *Salicaceae farmacologia*.

²⁴ Por. F. Gawełek, op. cit., s. 18 i nast.; Bronisław Gustawicz, *O zwyczajach świętomarcińskich*, „Lud”, t. XVI: 1910, s. 2 i nast.

²⁵ Por. Seweryn Udziela, *Zabawki z roślin*, „Lud”, t. XXVIII: 1928, s. 59–61; K. Moszyński, op. cit., cz. II, z. 2, s. 1238–1304

²⁶ Por. F. Gawełek, op. cit., s. 18 i nast.

²⁷ Zagadnienie podejmowane niezwykle często w literaturze przedmiotu. Wspomnę tu tylko cytowanego już A. Fiszera, *Drzewa...*, s. 73–74

²⁸ Chociażby hasło wierzba w: Marianne Oesterreicher-Mollwo, *Leksykon symboli*, przekład Jerzy Prokopiuk, Wydawnictwo ROK Warszawa 1992, s. 175

²⁹ W wierzbach tych mają swe gniazda obok najpospolitszych dwóch rodzajów sikorek, szpaków i kosów o wiele rzadziej spotykane ptaki, dudek, puszczyk,

drozd, raniuszek, dzwonec, makolągwa, szlamniki, pełzacz, a także dzieciół kretogłów.

³⁰ Claude Lévi-Strauss, *Totemizm*, przekład Aniela Steinberg, PWN, Warszawa 1968, s. 120. Przy okazji warto zwrócić uwagę, że w *Nowej księdze przysłów polskich* hasło dąb występuje w 20 odrębnych zapisach oraz w 56 kontekstach, mających własne hasła. W przypadku innych drzew, mających poważniejsze znaczenie w dawnej kulturze Polskiej, liczyby te przedstawiają się następująco: lipa 1 i 7, brzoza 2 i 10, wierzba 6 i 26! Można zatem przyjąć, że pojęcie wierzby posłużyło do oceny rzeczywistości w 26 sferach życia.

³¹ *Nowa księga przysłów i wyrażen przysłowitowych polskich* (dalej w skrócie NKPP, przyp. JO), *W oparciu o dzieło Samuela Adalberga* opracował Zespół Redakcyjny pod kierunkiem Juliana Krzyżanowskiego, PIW Warszawa 1969–1978, t. II: 1970, s. 95, § 65

³² NKPP, t. I, s. 431, § 82

³³ Mam tu na myśli późnoromański kościół w Rokiciu, pow. Lipno. Legendy związane z tym kościołem wskazują wyraźnie na fakt wzniesienia go w miejscu nadwiślańskiego uroczyska wierzeń przedchrześcijańskich. Rokicie, to być może ogólna nazwa określająca w przeszłości miejsce demoniczne, uroczysko wierzeń przedchrześcijańskich. Por. Seweryn Udziela, *Świat nadzmysłowy ludu krakowskiego, mieszkającego po prawym brzegu Wisły*, „Wisła”, t. XIII: 1899, s. 78–79, § 216. Djabel Rokita i § 217. Rokita daje babie mleko:

„- *Jasiu Rokitka,
Przysła do ciebie kobiątka
Daje ci duse i ciało,
Bo i (= jej) się młéka zachciało!”*

³⁴ NKPP, t. I, s. 557, § 3

³⁵ Kazimierz Wyka, *Wędrując po tematach. Puścizna*, t. 2, WL Kraków 1971, s. 5–50

³⁶ Leszek Misiak, *Jeszcze jeden cud. „Kulisy”* – „Express Wieczorny”, R. XLVI: 1992, nr 239 (13679), 4 grudnia, s. 3

³⁷ Por. Autor nieznan, *Czego chcesz od nas Pani?*, Quidam Grudziądz 1992 oraz tegoż, *Oređzia Matki Bożej Maryi Niepokalanej*, Okonin 1990–1992, *Opamiętania nadszedł czas*, Grudziądz 1992

Wydarzenie w Okoninie nie należy do wyjątkowych. Prowadząc w latach siedemdziesiątych badania nad zdarzeniami o charakterze mirakularnym w Polsce spotykałem się z faktem objawień postrzeganych na wierzbach. Jednym z nich jest zdarzenie z końca lat pięćdziesiątych w Radziejowie w lubelskiem. Zdjęcie 4 wierzb na łące w Radziejowie oraz opis samego zdarzenia znajduje Czytelnik w pracy: Andrzej Hemka, Jacek Oleđzki, *Wrażliwość mirakularna, „Polska Sztuka Ludowa”*, R. XLIV: 1990, nr 1, s. 10–11

³⁸ Por. Mikołaj Rybkowski, *Dyabel w wierzeniach ludu polskiego (Z okolic Bieca)*, „Lud”, t. XII: 1906, s. 212–232; Jan Janów, „Sabalowa Bajka” *H. Sienkiewicza i legendy o „Dziwnych sądach bożych”*, „Lud”, t. XXX: 1931, s. 82 i nast.

³⁹ NKPP, t. I, s. 866, § 17

⁴⁰ NKPP, t. III, s. 931, § 11

⁴¹ NKPP, t. I, s. 752–753

⁴² NKPP, t. I, s. 152, § 99

⁴³ NKPP, t. II, s. 624, § 2

⁴⁴ NKPP, t. II, s. 624, § 2. Wyrażenie to Redakcja opatrzyła komentarzem: „Prawdopodobnie pogłos baśni ludowej o nierozgarniętym chłopie, który skarb znajduje.” Można tu również przywołać powiedzenie: Głupiemu szczęście sprzyja. Por. F. Gawełek, op.cit., s. 23, „Czesi wierzą, że przy pomocy poświęconej wierzby i trzech precyków białego orzecha można odnaleźć zaklęte skarby, (...)”

⁴⁵ NKPP, t. II, s. 503, § 3; M. Rej, 1568

⁴⁶ NKPP, t. I, s. 540, § 35

⁴⁷ NKPP, tamże

⁴⁸ NKPP, t. III, s. 95, § 4. Redakcja słusznie wyrażenie to i jemu podobne umieściła pod hasłem różga, a nie palma.

⁴⁹ Zdzisław Caban, Murzynowo.

⁵⁰ NKPP, t. III, s. 715, § 18

⁵¹ NKPP, tamże

⁵² Wiadomość tę zawdzięczam panu doc. dr Witoldowi Kusińskiemu.

⁵³ NKPP, t. II, s. 457, § 97

⁵⁴ NKPP, t. I, s. 186–187, § 511

⁵⁵ Artysta studiował malarstwo w Poznaniu u prof. Stanisława Teiseirea, a grafikę w Warszawie u prof. Haliny Chrostowskiej.

⁵⁶ Por. A. Fiszer, *Drzewa...*, op.cit., s. 73

⁵⁷ Por. Tenże, tamże

⁵⁸ Por. F. Gawełek, *Palma...*, op.cit., s. 23

⁵⁹ Tenże, tamże, s. 24

⁶⁰ Por. Józef Sulisz, *Zwyczaj wielkanocny w sanockiem*, „Lud”, t. XII: 1906, s. 310

Niezwykle moce łączono nie tylko z palmą wielkanocną, ale również z poświęconym łykiem wierzbowym. Oto zapis z 1922 roku z Retek koło Żłakowa Kościelnego, który zawdzięczam wielkiej przychylności dra Tadeusza Baraniuka: „Do niedawna w Retkach mieszkała rodzina Śmiałków. Nad kolejnymi pokoleniami tej rodziny, wedle przekonania sąsiadów, ciążyło jakieś fatum. Około 1920 r. w obejściu i na polu przesładowanego gospodarza przeprowadzono obławę, by pochwycić sprawcę nieszczęść. Złapano jedynie karmiacą zajęczycę, zlitowano się tedy nad nią i wypuszczono. Oswobodzona zajęczycza zaśmiała się „po ludzku” i uciekła. W jakiś czas potem pojawił się w Retkach nieznan wędrowiec. Opowiedziano mu zdarzenie a on odrzekł, iż retkowanie postąpił nierozumnie: należało z łyka wierzbowego – tego łyka, którym oplecione są wianuszki poświęcane w oktawę Bożego Ciała – sporządzić postronek z pętlą. Dławiona wierzbowym postronkiem zajęczycza przyznałaby się do winy.”

⁶¹ Podaję za: F. Gawełek, *Drzewa...*, op.cit., s. 22

⁶² Por. S. Kościelny, B. Sękowski, *Drzewa...*, op.cit.; Włodzimierz Seneta, *Dendrologia*, PWN Warszawa 1983

⁶³ Marian Nowiński, *Dzieje upraw i roślin uprawnych*, PWRiL, Warszawa 1983, wyd. II, s. 28

⁶⁴ Tenże, tamże

⁶⁵ W. Jaroniewski, A. Ożarowski, *Rośliny lecznicze i ich praktyczne zastosowanie*, IWZZ, Warszawa 1987, s. 383–384

⁶⁶ Tamże, s.s. 377–378

⁶⁷ Por. przypisy 25

⁶⁸ Np.:

„Smutna wierzba u jeziora
kupie swój zielony włos.”

Piosenka z Podlasia, Archiwum IS PAN, sygn. 1592/3

⁶⁹ Krasnystaw, Archiwum IS PAN, sygn. PT. 379 B. Za odnalezienie i udostępnienie tych bezcennych zapisów serdecznie dziękuję pani Annie Szałasnej.

⁷⁰ Por. *Judaizm*, „Biblioteka Pisma Literacko-Artystycznego”, pod redakcją Mariana Dziwisza, Kraków 1989, s. 234. Warto też nadmienić, że tak jak niedgdyś Niedziela Palmową nazywano Wierzbną, tak Święto Szałasów zwano też Dniem Wierzby. I też wierzba w Starym Testamencie posiada bogatą symbolikę. Por. tylko Psalm 136, 1–2 oraz Izajasza 44,4

⁷¹ 10 lat za dęby, „Gazeta Wyborcza”, nr 291, 14–15 grudnia 1991



Boruta w starej wierzbie.

Fotografie: J. Oleđzki – il. 1, 2; W. Marchlewski – il. 3

Litografia z *Kalendarza Warszawskiego popularno-naukowego*, 1864 r.