

WANDA PAPROCKA

STRUKTURA ZAWODOWA MIESZKAŃCÓW GRAMADY
ZE SZCZEGÓLNYM UWZGLĘDNIENIEM RZEMIOSŁA

Trudno mówić o współcześnie zachodzących na wsi przemianach gospodarczych, społecznych i kulturowych nie uwzględniając roli, jaką w procesach tych odgrywają zmiany w zakresie struktury zawodowej ludności wsi. Jednym z podstawowych wskaźników procesów urbanizacyjnych na wsi w płaszczyźnie ekonomicznej jest zwiększający się odsetek ludności zatrudnionej w zawodach pozarolniczych, a w miarę dalszych postępów urbanizacyjnych odsetek zatrudnionych w usługach kosztem pracujących bezpośrednio w produkcji.

Dążenie we wszystkich dziedzinach gospodarki narodowej, a więc i w rolnictwie, do rozwiniętego systemu wytwarzania łączy się z wysokim stopniem społecznego podziału pracy. W zależności jednakże od dokonujących się przeobrażeń społeczno-gospodarczych i ustrojowych zaawansowanie tego procesu może być różne. Dyferencjacja zawodowa ludności wiejskiej w warunkach gospodarki kolektywnej będzie różnić się od dyferencjacji zawodowej ludności wsi indywidualnej, odmienna bowiem jest organizacja pracy i sposób produkcji w obu tych systemach gospodarczych.

W badaniach nad strukturą zawodową ludności wsi bułgarskiej nie ma wobec pełnej kolektywizacji możliwości konfrontacji tradycyjnej struktury zawodowej, z nową wykształcającą się w procesie uspołecznienia środków produkcji i socjalizacji życia społecznego. W tej sytuacji dla pełnego zrozumienia kierunków rozwoju obecnej struktury zawodowej konieczne było podjęcie próby rekonstrukcji procesu różnicowania się zawodowego ludności wsi Gramada w okresach dawniejszych¹ opierając się na materiale etnograficznym, archiwalnym i statystycznym, jak również ustalenie stopnia zróżnicowania zawodowego w momencie zasadniczych zmian ustrojowych. Wiele bowiem elementów, które obserwujemy we współczesnej strukturze, m. n. w zakresie form organiza-

¹ Zgodnie z przyjętymi dla całości opracowania ramami chronologicznymi obejmującymi okres od końca XIX w. do chwili obecnej.

cji pracy, można odnieść do okresów wcześniejszych. Dotyczyć to będzie w pierwszym rzędzie rzemiosła tradycyjnego, w którym proces profesjonalizacji był znacznie zaawansowany już przed 1944 r. Dlatego też badania procesu różnicowania się struktury społecznej ludności wsi Gramada ze względu na kryterium społecznego podziału pracy należało rozpocząć od analizy zmian, jakie nastąpiły w rzemiośle wiejskim w okresie od końca XIX w.

Poza zagadnieniami odnoszącymi się bezpośrednio do struktury zawodowej badania nad rzemiosłem obejmowały również problemy związane z formami organizacji rzemiosła oraz podejmowały próbę określenia roli, jaką odgrywało ono w systemie gospodarczym wsi. Zgodnie z zasadniczą problematyką badań etnograficznych prowadzonych we wsi Gramada, opracowanie tych tematów będzie stanowić przyczynek do badań tradycyjnego modelu gospodarczego wsi oraz pozwoli na prześledzenie kierunku zachodzących współcześnie przemian.

Ścisły związek wytwórczości rzemieślniczej z podstawowymi działaniami gospodarki wiejskiej, głównie rolnictwem i hodowlą, wymaga rozpatrywania zachodzących w tych dziedzinach procesów w ścisłym ze sobą powiązaniu i wzajemnym uwarunkowaniu. W konsekwencji powinno to prowadzić do szczegółowej analizy zmian ustrojowych, społecznych i gospodarczych warunkujących proces przekształcania się tradycyjnej gospodarki wiejskiej. Dotyczyłyby to zarówno zmian wynikających z formowania się nowych stosunków agrarnych w okresie przejścia od „naturalnej” gospodarki typu wielkorodzinnego do powstania gospodarki drobnotowarowej w końcu XIX w., ugruntowania się stosunków kapitalistycznych w rolnictwie w okresie międzywojennym, jak również i skutków, jakie dla kultury chłopskiej przynoszą procesy urbanizacji i industrializacji w warunkach socjalistycznej przebudowy gospodarki wiejskiej. Ponieważ jednak szczegółowa analiza tych zagadnień przedstawiona zostanie w innych artykułach zamieszczonych w tym tomie — w swoich rozważaniach zasygnalizuję jedynie te fakty, które miały szczególne znaczenie dla omawianego przeze mnie tematu.

W oparciu o materiał terenowy i prace D. Marinowa² dotyczące pn.-zach. Bułgarii, które należy uznać za opracowanie źródłowe — można podjąć próbę scharakteryzowania rozwoju rzemiosła na terenie Gramady i określić rolę, jaką odgrywało ono w gospodarce wiejskiej w końcu XIX w.

W pn.-zach. Bułgarii, tak jak i na terenie całego kraju, powstałe po likwidacji tureckiej własności ziemskiej i w procesie rozpadu wielkiej

² D. Marinow, *Wesztstwenata kultura na zapadna Bălgaria*, Sofia 1901, ss. 201.

rodziny indywidualne drobnotowarowe gospodarstwa rolne charakteryzowały się niskim poziomem rozwoju sił wytwórczych³. Badania terenowe pozwalają stwierdzić, że zestaw inwentarza materialnego rodziny i gospodarstwa w końcu XIX w. był bardzo ograniczony. W gospodarstwie rolnym niski poziom sił wytwórczych wyrażał się w prymitywnych formach narzędzi rolniczych (m. in. posługiwano się drewnianym radłem i pługiem, w transporcie używano nie okutych kół itp.)⁴. Gospodarstwo domowe dysponowało niewielkim zestawem mebli i sprzętów domowych, a przedmioty służące do przygotowywania posiłków, jedzenia, przechowywania pokarmów itp. były charakterystyczne ze względu na swoje proste formy⁵. Jediną rekompensatą była znaczna ilość tkanin spełniających różnorodne funkcje w gospodarstwie domowym⁶.

Ten skromny inwentarz materialny rodziny i gospodarstwa mógł być w znacznym stopniu wykonywany w ramach własnego domu. Układ gospodarczy w zachowanych kilkupokoleniowych rodzinach sprzyjał temu stanowi rzeczy, pozwalając na bardziej racjonalny podział pracy i wykorzystanie zdolności produkcyjnych każdego członka zespołu rodzinnego. A nawet po rozpadzie wspólnoty rodzinnej pewna wymiana usług i pomoc w różnego rodzaju pracach została zachowana mimo indywidualizacji poszczególnych gospodarstw rolnych i domowych. Można stwierdzić, że naprawę, a nawet w niektórych wypadkach, wykonywanie przedmiotów uważano za równoznaczne z umiejętnością posługiwania się nimi⁷. Jedinie bardziej skomplikowane prace wymagające odpowiedniego warsztatu były wykonywane przez rzemieślników. Głównymi działaniami wytwórczości i usług w tym okresie, o których można mówić w kategoriach zawodu, było kowalstwo, krawiectwo, kołodziejstwo i bednarstwo (często te dwie ostatnie specjalności wykonywał jeden rzemieślnik). Rzemiosła te wymagały bądź surowca trudnego do uzyskania we własnym gospodarstwie, bądź bardziej skomplikowanego warsztatu lub wyższych kwalifikacji zawodowych.

Skąpe dane pozwalają jedynie w przybliżeniu określić ilość osób

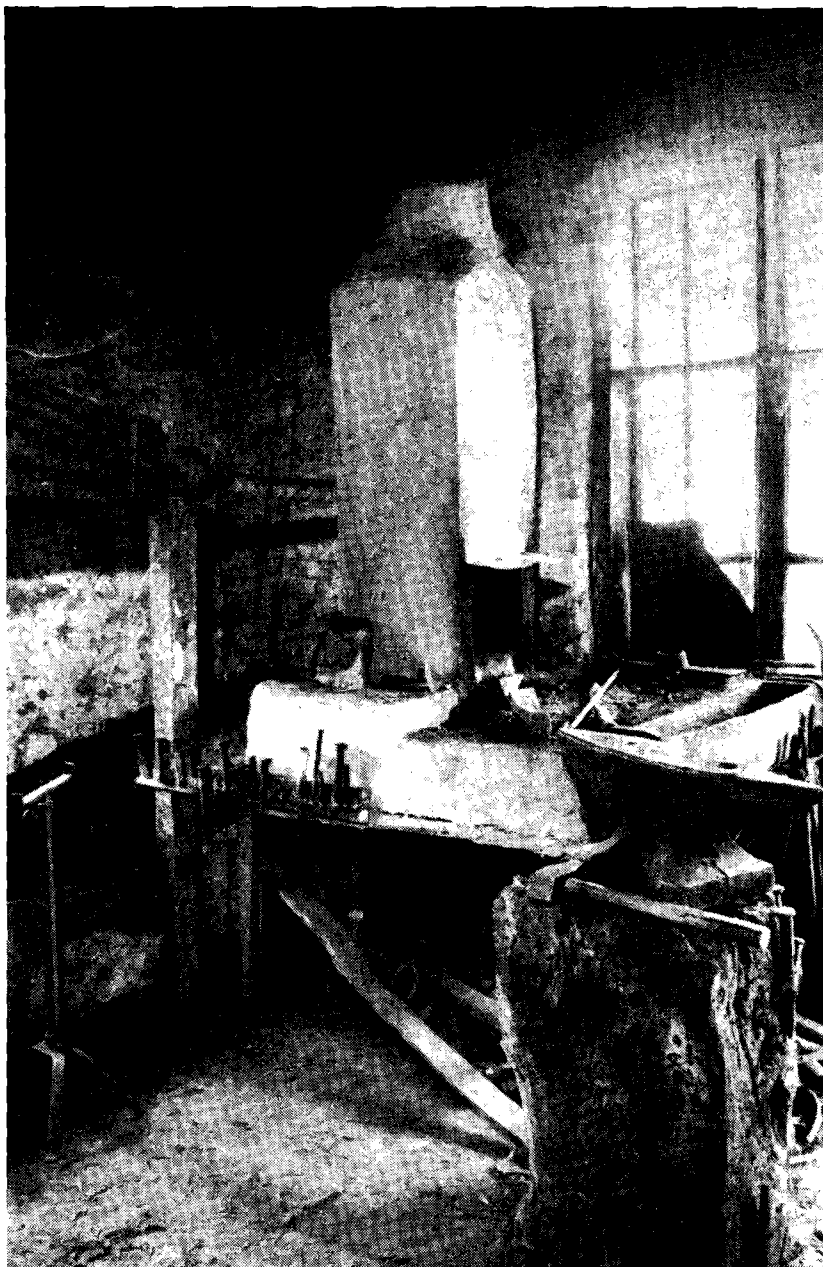
³ Niski poziom sił wytwórczych, jaki reprezentowały nowo powstałe gospodarstwa rolne, powodował, że osiągały one najniższą wydajność z ha w Europie i mogły prowadzić tylko prostą produkcję towarową. W 1897 r. było w całym kraju 32 399 pługów, 731 żniwiarek, 94 młockarnie na 3 187 954 ha ziemi uprawnej. Ż. Natan, *Istoria ekonomicznego rozwoju Bułgarii*, Moskwa 1961, s. 239-240.

⁴ Marinow, *op. cit.*

⁵ Por. artykuł B. Jaworskiej.

⁶ Por. artykuł G. Michajłowej.

⁷ Potwierdzają to materiały D. Marinowa. Wg jego relacji istniało przekonanie wśród ludności wiejskiej, że nie mógł być dobrym woźnicą ten, kto nie umiał wykonać części wozu lub dokonać naprawy. Również nie mógł być dobrym rolnikiem ten, kto nie potrafił wykonać np. jarzma. Marinow, *op. cit.*, s. 184-185.



Ryc. 1. Fragment wnętrza kuźni Cano Iwanowa Karadżowa

Fot. N. Nikołow, 1968

pracujących w tym okresie w rzemiośle. Kowalstwo stanowiące jedno z podstawowych rzemiosł ze względu na swoje znaczenie dla rolnictwa reprezentowane było na terenie Gramady przez 4-6 kuźni, w każdej z nich praktykowało przeciętnie 1-3 czeladników i uczni. W tych granicach wahała się ilość warsztatów kołodziejskich i bednarskich. Natomiast w ciesielstwie i krawiectwie, w zawodach nie wymagających zasadniczo zaplecza warsztatowego⁸, określenie liczby osób pracujących jest znacznie trudniejsze ze względu na istnienie rzemieślników wędrownych, którzy pracowali we wsi sezonowo⁹. Szewstwo nie było reprezentowane w tamtejszym rzemiośle wobec powszechnie jeszcze wykonywanego w domu obuwia skórzanego tzw. opinek i cyrwuli.

Jak wykazały badania i jak potwierdzają materiały D. Marinowa, prawie wszyscy rzemieślnicy byli rolnikami należącymi przeważnie do grupy mało- i średniorolnych wykonujących swój zawód na marginesie prac w gospodarstwie rolnym.

Trudno jest więc dla tego okresu mówić o roli i znaczeniu rzemiosła jako poważniejszego czynnika różnicowania struktury zawodowej wsi. Rzemieślnicy nie stanowili dość wyraźnej grupy zawodowej traktując rolnictwo jako zajęcie podstawowe. Niektóre specjalności nie wyodrębniły się z grupy, którą określić można jako wytwórczość domowa. Należy jednak zwrócić uwagę na fakt, że pewne elementy tego, co można nazwać produkcją rzemieślniczą, kryły się w specyficznych warunkach gospodarki rodzinnej, w rodzinnym podziale pracy dającym podstawy do określonej specjalizacji.

Można więc w odniesieniu do tego okresu mówić o znacznym stopniu samozaopatrzenia w zakresie wytwórczości wiejskiej. Z jednej strony sprzyjał temu ograniczony system potrzeb ludności, z drugiej słabe uczestnictwo gospodarstwa chłopskiego w obrocie rynkowym. Nie daje to jednak podstaw do wnioskowania o całkowitej samowystarczalności wsi w tym zakresie. Położenie Gramady w pobliżu znacznego centrum gospodarczego, jakim był Widin (liczący w tym okresie około 20 tys. mieszkańców)¹⁰ musiało włączyć wsie okoliczne w orbitę wpływów gos-

⁸ Dotyczy to krawców szyjących ręcznie odzież tradycyjną, tak zwanych *terzji*.

⁹ Wg danych otrzymanych od informatora, który zaczął pracować jako krawiec (*terzja*), w 1900 r. liczba stale pracujących krawców wynosiła około 6-8 osób. Pracowali oni w domu klientów razem z czeladnikami i uczniami.

¹⁰ W roku 1878 po ucieczce z Widina ok. 1500 Turków wg urzędowego spisu w mieście razem z przedmieściami pozostało około 17 300 stałych mieszkańców (razem z garnizonem bułgarskiej milicji, razem zaś z mieszkającymi czasowo i cudzoziemcami 21 000, w tym 9000 muzułmanów). Por. F. Kanic, *Dunawska Białgaria w Bałkanicz*, Sofia 1932, s. 89.

podarczych tego miasta. Zachowane dokumenty archiwalne wskazują na znaczny rozwój rzemiosła i handlu w Widinie w tym okresie. Pierwsze miejsce w strukturze zawodowej miasta zajmował handel, drugie — rzemiosło¹¹. Rozwój produkcji rzemieślniczej i handlu w Widinie związany był, podobnie jak i w innych miastach Bułgarii, z koniecznością stworzenia właściwej bazy zaopatrzeniowej dla stacjonujących garnizonów wojsk tureckich. Ponadto Widin jako port naddunajski miał duże możliwości udziału w handlu wewnętrznym i zagranicznym imperium otomańskiego¹². Ale nawet po wyzwoleniu i wycofaniu wojsk tureckich liczba rzemieślników w 1885 r. wynosiła jeszcze 1500 osób¹³. W niewielu zachowanych materiałach archiwalnych wymienione są jako najliczniejsze takie cechy, jak abadzijski (specjalny rodzaj sukna *aba*), kożuszniczy, krawiecki, złotniczy, bakardzijski (wyroby z miedzi), piekarniczy, garncarski¹⁴.

Od roku 1896 organizowane były w Widinie regularne wystawy rolnicze i hodowlane, a od 1897 roczne jarmarki. Powołanie do życia tego typu instytucji wymiany musiało odpowiadać potrzebom zaplecza gospodarczego Widina, które stanowiły wsie okoliczne, a więc i Gramada¹⁵. O znaczeniu Widina jako centrum handlowego i rzemieślniczego świadczy m. in. wprowadzenie w 1881 r. przez gminę miejską opłaty za wjazd do miasta z towarem.

¹¹ D. N. Cuchlew, *Istoria na grada Widin i negowata oblast*, Sofia 1936; *70 godini widinska partijna organizacija*, Widin 1968.

¹² Charakterystyczny jest opis miasta z tego okresu podany przez *Kanica*, *op. cit.*, s. 60, w którym podaje, że w obrębie miasta w pobliżu twierdzy znajdowały się warsztaty produkujące wyroby ze złota i srebra, bardzo różnorodnie, zarówno wytworne i kosztowne kupowane przez najbogatszych Turków, jak i tanie. Nieco dalej znajdował się bazar. Ceny były niskie. Rzemiosło bułgarskie skupiało się poza murami twierdzy. Na szczególnie wysokim poziomie stało tu wytwórstwo przedmiotów ze skóry, powroźnictwo z konopi, wyrób skóry zelówkowej.

¹³ Spadek ilości zatrudnionych rzemieślników w niektórych cechach był bardzo znaczny, np. do cechu kożuszniczego należało przed 1878 r. 200 osób, w 1892 tylko 20; do cechu bednarskiego 20, pozostało tylko 7 osób; krawieckiego 33, pozostało 18 itd. Por. *70 godina widinska partijna organizacija*, s. 6.

¹⁴ *Dokumenti za razvitieto na zanajatite wyw Widin ot wtorata polowina na XIII i nacz. na XIX w.*, Narodna Biblioteka Kiril i Metodi, nr arch. 9256, s. 8; tamże, BD, nr 118/7.

¹⁵ Widin był głównym miejscem zbytu produkcji rolnej i hodowlanej dla ludności Gramady. Sprzedawano w pierwszym rzędzie żyto, kukurydzę, fasolę, ser, smalec, wełnę. Jeżeli gospodarze posiadali las, sprzedawano również drzewo. Wyjazdy z produktami na sprzedaż łączyły się również z zakupami niezbędnymi w gospodarstwie przedmiotów i produktów, które niejednokrotnie, jak twierdzili informatorzy, były w większym wyborze i tańsze niż w sklepach w Gramadzie. Por. Archiwum Zakładu Etnografii Powszechnej (AZEPOw. 294 — VI; 297 — VI).

Wysoko rozwinięte rzemiosło widińskie musiało mieć wpływ na zaopatrzenie mieszkańców Gramady, szczególnie w zakresie wytwórczości, która nie była reprezentowana przez rzemiosło lokalne, jak np. garniarstwo, bakardziejstwo, a nawet w niektórych wypadkach krańiectwo i szewstwo. Stratyfikacja majątkowa ludności była na tyle znaczna, że nie można pominąć faktu zapotrzebowania na przedmioty bardziej luksusowe w gospodarstwach zamożnych.

Jakkolwiek trudno mówić o znaczeniu rzemiosła jako czynnika różnicującego strukturę zawodową wsi, to jednak było ono w tym okresie właściwie jedyną formą dodatkowego zarobku pozarolniczego. Na terenie Gramady dla bezrolnej i małorolnej ludności istniały jedynie możliwości pracy w charakterze sezonowych robotników rolnych albo dzierżawców ziemi cerkiewnej, szkolnej lub należącej do bogatych gospodarzy za połowę zbiorów, na tzw. *izpolice*.

Zajęcie się handlem wymagało pewnego kapitału, mogło być więc udziałem tylko grupy gospodarzy zamożnych. Wobec słabego obrotu towarowego siła nabywcza ludności była bardzo ograniczona. Zapotrzebowanie na artykuły przemysłowe zaspokajało w zupełności kilka istniejących sklepów.

Możliwości zarobku poza Gramadą były znikome. Widin w końcu XIX i na pocz. XX w. posiadał jedynie 5 małych przetwórni tytoniu, 4 parowe młyny, 1 wytwórnię alkoholu, 1 browar, w których łącznie zatrudnionych było 40-50 osób¹⁶.

Niewielka liczba bardziej przedsiębiorczych jednostek emigrowała do Ameryki. Wobec braku dokładnych danych statystycznych można stwierdzić w przybliżeniu, że w okresie do I wojny światowej wyemigrowało z Gramady około 70 osób. Przeważnie emigrowała młodzież z zamożniejszych rodzin wielodzietnych, podróż wymagała bowiem znacznych nakładów finansowych. Jak pisze L. Dinew¹⁷, badający ruchy migracyjne w Bułgarii Naddunajskiej, emigracja do Ameryki Pn. i Pd. nie miała charakteru zorganizowanego, były to raczej wypadki pojedyncze. Szczególnie emigrowano z powiatów: widińskiego, michajłowgradzkiego, ber-

¹⁶ Podobnie niewielkie możliwości zatrudnienia w przemyśle istniały na terenie całej Bułgarii. Świadczą o tym cyfry ilustrujące stan przemysłu bułgarskiego w końcu XIX i pocz. XX w. Według tych danych w 1894 r. w 72 przedsiębiorstwach zatrudnionych było 3027, w 1907 r. w 206 — 7666, w 1911 w 345 — 15 886. W stosunku do 190 tys. bezrolnych i małorolnych (dane z 1911 r.) poszukujących pracy ilość stanowisk pracy była bardzo znikoma. Por. Natan, *op. cit.*, s. 299; D. Kosew, Ch. Christow, D. Angełow, *Kratkaja istorija Bǎlgarii*, Sofija 1963, s. 277.

¹⁷ L. Dinew, *Ruchy migracyjne w Bułgarii Naddunajskiej od pocz. XX w. do dzisiaj*, (maszynopis). Tłum. z bułgarskiego. Uczilistnen Preglad, god XLVI, t. 3, Sofija 1947, s. 19.

kowskiego, bełosłatwińskiego, lukowitskiego, swisztowskiego. Prawie wszyscy emigrujący mieszkańcy Gramady powrócili do wsi. Przywieziony kapitał był z reguły przeznaczony na zakup ziemi, jednak wobec znikomej liczby emigrujących nie wpłynęło to na zmiany struktury społeczno-gospodarczej wsi.

Sytuacja ta zaczyna ulegać zmianom po I wojnie światowej. Rozwój kapitalistycznych stosunków w rolnictwie powoduje znaczne zróżnicowanie majątkowe i społeczne. Powstające wielkie gospodarstwa rolne wymagają posługiwania się szerszym zestawem narzędzi i maszyn rolniczych, następuje dążenie do intensyfikacji upraw i powiększenia zasiewu kultur przemysłowych. Sprzyja temu — trwająca do okresu kryzysu w 1929 r. — ogólna stabilizacja gospodarcza. Równocześnie brak dostatecznie rozwiniętego przemysłu, który mógłby zaspokoić potrzeby gospodarki rolnej w zakresie środków produkcji, rekompensuje otwarcie Bułgarii dla penetracji kapitału zachodnioeuropejskiego¹⁸. Rynek wiejski zaczyna być zaopatrywany w narzędzia i maszyny rolnicze belgijskie, niemieckie, angielskie i in. Większość nowoczesnych maszyn rolniczych koncentrowały wielkie gospodarstwa rolne, jednakże i w grupie gospo-



Ryc. 2. Wnętrze warsztatu bednarskiego Wasila Petkowa Ignatowa

Fot. N. Nikołow, 1968

¹⁸ Por. Natan, *op. cit.*, s. 400-410.

darstw średnich coraz powszechniej zaopatrywano się w narzędzia fabryczne, w pierwszym rzędzie pługi, eliminujące tak powszechne dotąd radła, kopaczki i in. Stopień nasycenia rynku wiejskiego produkcją przemysłową nie był jednak na tyle wystarczający, aby sprostać wzrastającym potrzebom konsumpcyjnym, których zaspokajanie odbywało się w dalszym ciągu głównie w ramach produkcji rzemieślniczej. W tej sytuacji przemysł spełniał rolę aktywizującą rzemiosło, nie przyczyniając się do jego likwidacji.

Rosnące znaczenie rzemiosła wiejskiego znajduje wyraz w objęciu go ogólnokrajową strukturą organizacyjną. Przed wyzwoleniem Bułgarii rzemiosło wiejskie ze względu na prymitywny charakter produkcji i brak wyraźnie wyodrębnionej pozycji zawodowej nie znajdowało się w sferze zainteresowań silnej w tym kraju organizacji cechowej.

Sytuacja ta uległa zmianie na przełomie XIX i XX w. W 1895 roku powstała w Russe Izba Handlowo-Przemysłowa, która objęła swoją działalnością całą naddunajską Bułgarię. Dla pozostałych terenów utworzono Izby w Sofii i Płowdiw.

Wykorzystując zachowane materiały archiwalne można prześledzić działalność tej instytucji, która odegrała znaczną rolę w stworzeniu nowego typu organizacji rzemieślniczej zarówno na terenie miast, jak i na terenie wsi. Wyrazem działalności Izby były m. in. organizowane przez nią kursy zawodowe. Zorganizowanie kursów dla określonych rodzajów rzemiosł było niewątpliwie odpowiedzią na konkretne zapotrzebowanie w tym zakresie¹⁹.

Na podstawie zachowanych materiałów archiwalnych można stwierdzić, że na terenie okręgu widińskiego w latach 1915-1939 odbyło się 13 takich kursów, w których brali udział m. in. rzemieślnicy z Gramady. Przedstawia to tabela I.

Pierwsze kursy, które odbyły się w latach 1914-1915, dowodziły znacznych zmian, jakie dokonywały się w rolnictwie w zakresie rozwoju narzędzi produkcji. Kursy te, poświęcone szkoleniu w zakresie naprawy i prowadzenia maszyn rolniczych dla kowali oraz rolników posiadających w gospodarstwie młockarnie parowe, musiały wywołać zmiany w zakresie wytwórczości i usług rzemieślniczych. Ponadto zakres prac kowalskich zostaje poszerzony o produkcję pieców żelaznych do ogrzewania i gotowania, obręczy do kół, łózek, części metalowych do rozposzechniających się bryczek, tzw. *fajtonów* i inne.

¹⁹ Okrążeń Dárżawen Archiw grad Russe, fond 8, opis 6, arch. ed. 123V-P1-MC; arch. ed. 123V-P1, MC, wch. nr 1682, s. 1; arch. ed. 56VII, Kr.; arch. ed. 44V-P1, K1.; arch. ed. 193V-P1, M; arch. ed. 162V-P1, ob. dok. nr 000025; arch. ed. 148V-P1, ob.; arch. ed. 206V-P1, St; arch. ed. 95V-P1, Kr., dok. nr 16177.

Tab. I. Wykaz kursów rzemieślniczych prowadzonych w latach 1914-1939

Miejsce, w którym odbywał się kurs	Rok	Rodzaj rzemiosła	Czas trwania kursu	Liczba kursantów
Widin	1914-1915	naprawa i kierowanie maszynami rolnymi	40 dni	35
Kuła, Plewen	1915	jak wyżej	brak danych	68
Widin	1919	nowoczesne szewstwo	2 miesiące	31
Widin	1921	jak wyżej	3 miesiące	119
Widin	1924	krawiectwo	3 miesiące	—
Widin	1928	kołodziejstwo	3 miesiące	15
Widin	1929	kowalstwo	3 miesiące	23
Widin	1929	szewstwo	2 miesiące	20
Kuła	1930	krawiectwo	50 dni	22
Widin	1932	kowalstwo	1 miesiąc	—
Widin	1933	szewstwo	50 dni	21
Widin	1939	stolarstwo budowlane	45 dni	14
Widin	1939	krawiectwo damskie i męskie	45 dni	68

Konieczność uzupełnienia inwentarza gospodarczego i domowego po okresie wojennym (wojny bałkańskie i I wojna światowa) jak i zmiany w zakresie wyposażenia wnętrza wzmagają popyt na roboty stolarskie, a postępujący proces rozpadu wielkich rodzin, budowa nowych domów — zwiększa zapotrzebowanie na specjalistów w zakresie stolarki budowlanej. Zgodna jest opinia informatorów, że na lata 1920-1930 przypada największy rozkwit rzemiosła. Potwierdzają to materiały archiwalne. Jak wynika z zachowanego z 1939 r. spisu rzemieślników Gramady, Toszewiec i Wodnej — liczba warsztatów, które zostały otwarte w poszczególnych latach, przedstawia się następująco²⁰:

lata	ilość warsztatów
do 1919	4
1920-1925	17
1926-1930	13
1931-1935	5
1936-1939	9

Działalność Izby Przemysłowo-Handlowej i Rzemieślniczej nie ogranicza się do akcji szkoleniowych. Wspólnie z Bułgarskim Związkiem Rzemieślników tworzy na każdym szczeblu administracji państwowej organizacje skupiające rzemieślników. W większych jednostkach admini-

²⁰ Okrażen Dárzawen Archiw Widin, fond 141 „K”, op. 1, arch. ed. 20 1 33; fond 141, nr po. red. 18, s. 33.

stracyjnych w ramach stowarzyszeń branżowych, w niższych wielobranżowych. Powstaje pewien podział kompetencji pomiędzy Izbą, która ma za zadanie prowadzenie akcji szkoleniowych i nadawanie uprawnień zawodowych, a Bułgarskim Związkiem Rzemieślników, który powołuje do życia organizacje rzemieślnicze o charakterze spółdzielni.

Przejście od organizacji cechowych do stowarzyszeń rzemieślniczych o charakterze spółdzielczym jest bardzo charakterystyczne dla rzemiosła bułgarskiego i świadczy o powszechności idei spółdzielczości i realizacji jej zasad w szeregu dziedzin życia gospodarczego²¹.

Rozwój ruchu spółdzielczego w okresie międzywojennym na terenie całego kraju obrazuje niektóre dane liczbowe. W Roczniku Statystycznym w 1938 r.²² podane są dane odnośnie do spółdzielni rzemieślniczych i rolniczych, które ilustruje tabela II.

Tab. II. Rolnicze i rzemieślnicze spółdzielnie produkcyjne

Rodzaj spółdzielni	Kredytowe		Niekredytowe		Razem
	1934	1935	1936	1937	
Spółdzielnie rzemieślnicze	103		342		445
Spółdzielnie rolnicze	1649		313		1962
Ilość zrzeszeń w końcu roku					
Spółdzielnie kredytowe					
Rzemieślnicze spółdzielnie produkcyjne	52	54	64	66	65
Rzemieślnicze spółdzielnie przetwórcze	35	35	38	38	38
Rolnicze spółdzielnie	1509	1532	1560	1600	1649

Ilość członków w spółdzielniach w 1938 r. była następująca: w rolniczych 247 993, w rzemieślniczych 79 690, w handlowych 37 849, robotniczych 36 711, w urzędniczych i wolnych zawodów 121 403.

W Gramadzie Zrzeszenie Rzemieślnicze (Zanajaczijsko Združenie) powstało w 1926 r. Zrzeszenie obejmowało całą gminę, w skład której w tym czasie wchodziły poza Gramadą wsie Wodna, Toszewy, Medeszewcy o łącznej liczbie 6514 mieszkańców (według danych z 1926 r.²³), w tym Gramada 4092 mieszkańców.

²¹ Jeszcze przed wyzwoleniem Bułgarii na wsi bułgarskiej zaczęły powstawać kasy wzajemnej pomocy. Na początku XX w. w ciągu 10 lat powstało 800 spółdzielni kredytowych zorganizowanych z inicjatywy BZNS. Partia Komunistyczna zorganizowała podobne spółdzielnie skupiające 80 tys. osób pod nazwą Oswobożdenie. Idee spółdzielczości nabrały jeszcze bardziej realnych możliwości realizacji w okresie rządów ludowych A. Stambolijskiego (1920-1923).

²² *Kooperativen godisznik za 1938* wydanie na BZKB, s. 6.

²³ *Broj na naselenieto po naseleni mesta, okreg Widin*, Sofia 1966, nr 5, s. 11-12.

Dokładne dane co do ilości rzemieślników i członków Zrzeszenia pochodzą z lat 1936-1939 i przedstawiają się następująco ²⁴:

lata	ilość członków
1936	54
1937	78
1938	103
1939	105

Zachowana imienna lista rzemieślników majstrów z 1939 r. pozwala określić, jakie specjalności skupiały największą liczbę osób. Pierwsze miejsce zajmuje kołodziejstwo, następnie krawiectwo, kowalstwo, murarstwo i inne. Ponieważ istniała bardzo wyraźna tendencja do łączenia specjalności w ramach jednego rzemiosła, można stwierdzić, że brak innych specjalności w zakresie obróbki drewna poza kołodziejstwem dowodzi, że pod tą nazwą kryli się również stolarze meblowi i budowlani, a nawet bednarze.

Według oficjalnych danych nie istnieli na terenie Gramady rzemieślnicy nie należący do Zrzeszenia. Badania wykazały jednak, że w niektórych zawodach nie wymagających większego warsztatu, jak np. w krawiectwie, kilka osób pracowało bez wymaganych uprawnień ²⁵. Ścisła kontrola ze strony Zrzeszenia i wysokie kary za nielegalne prowadzenie warsztatu uniemożliwiały pracę zawodową w ciągu dłuższego czasu ²⁶. Ochrona przed konkurencyjną działalnością „brakarzy”, czyli rzemieślników nie posiadających właściwych uprawnień do wykonywania zawodu, była jednym z głównych punktów programu działania Zrzeszenia ²⁷.

Powołanie do życia Zrzeszenia Rzemieślniczego świadczyło o potrzebie utworzenia takiego typu organizacji, która odpowiadałaby nowym warunkom gospodarczo-społecznym, głównie rozwijającemu się społecznemu podziałowi pracy i wzrastającej roli rynku w obrocie towarowo-pieniężnym. Charakter tej instytucji był wypadkową działania administracji państwowej dążącej do stworzenia nowego rodzaju więzi insty-

²⁴ Okrążeń Dąrzawen Archiw Widin, fond 141 „K”, arch. ed. 1, 1. 10; fond 141 „K”, op. 1, arch. ed. 41, 40; fond 141 „K”, op. 1, arch. ed. 12 l., 31; fond 141 „K”, op. 1, arch. ed. 21 l., 17.

²⁵ Por. wypowiedzi informatorów AZEPow. 309-VI; 308-VI; 312-VI; 310-VI.

²⁶ Nie istniał przymus należenia do Zrzeszenia. Osoby nie zrzeszone, które chciały prowadzić działalność zawodową, musiały jednak płacić na rzecz Zrzeszenia składki w wysokości 50% składek członkowskich. Ponadto nie miały prawa zatrudnienia uczeni i czeladników.

²⁷ Częste były wypadki donosów nadsyłanych do Zrzeszenia na nielegalnie pracujących rzemieślników. Por. AZEPow. 315-VI; 317-VI; 209-VI.

tucjonalnych i normatywnych, jak i coraz bardziej masowego ruchu spółdzielczego.

Tworzenie się tego typu więzi o charakterze profesjonalnym świadczyć może o postępującym procesie dezintegracji tradycyjnej społeczności wiejskiej. Związki o tym charakterze nie mieściły się bowiem w tradycyjnej organizacji wsi i ani swą strukturą, ani zasadami funkcjonowania nie pokrywały się z dawną więzią rodzinną czy sąsiedzką.

Skupienie w ramach Zrzeszenia określonej grupy zawodowej, której interesy, tak jak i pozostałych grup tego typu na terenie innych wsi, reprezentuje określona organizacja nadrzędna, powoduje tworzenie się więzi ponadlokalnej o charakterze społecznym i gospodarczym. Podział rynków zbytu, kontrola cen i zakupu surowca, stosowanie się do określonych norm produkcyjnych, jednolity system szkolenia — powodowały, że ten odcinek życia gospodarczego wsi został włączony w system działania ogólnopaństwowego. O tworzeniu się więzi społecznej świadczą uroczystości zawodowe obchodzone dopiero od momentu powstania Zrzeszenia w związku z dniem patrona rzemiosła Świętego Dymitra (8 listopada). Uroczystości, w których brali udział wszyscy rzemieślnicy, majstrowie, czeladnicy i uczniowie oraz zaproszone delegacje innych Zrzeszeń, były ważnym elementem w życiu społecznym wsi. We wszystkich stowarzyszeniach uroczystości miały jednakowy program przygotowany przez Bułgarski Związek Rzemieślniczy, manifestujący konsolidację tej grupy zawodowej i podkreślający jej pozycję w strukturze społecznej wsi²⁸.

Zrzeszenie pełniło wobec swych członków również szereg funkcji zabezpieczających, które dotąd świadczone były wyłącznie w ramach grupy krewniaczej czy sąsiedzkiej, np. w razie choroby, śmierci czy innego wypadku losowego. Tego typu pomoc przestała mieć charakter zwyczajowy, uległa sformalizowaniu. Charakterystyczne jest, że nie spotyka się pomocy wzajemnej w zakresie prac związanych z gospodarstwem rolnym, co świadczy, że związki te tworzyły się wyłącznie na bazie zawodowej.

²⁸ Okrażen Dărżawen Archiw Widin, fond 141 „K”, op. 1, arch. ed. 3 l, 13. Pismo Bułgarskiego Związku Rzemieślniczego z dnia 9 października 1956 r. nr 3938. Pismo zaleca jak najbardziej uroczyste obchodzenie dnia św. Dymitra, aby uroczystości te były wyrazem siły i jedności rzemieślników. Winna być zamówiona w tym dniu uroczysta msza w cerkwi. Po mszy defilada główną ulicą, przy czym każde Zrzeszenie obowiązane jest nieść swoją chorągiew, a każdy rzemieślnik musi mieć przypiętą wstążkę o barwach narodowych i emblemat Bułgarskiego Związku Rzemieślniczego. Zachowany bilans kosztów uroczystości organizowanych w 1937 r. wskazują również że organizowano w tym dniu również uroczyste przyjęcia z zabawy. Saldo — 976 lewa. AZEPow. 177-VI do 185-VI; 62-VI do 68-VI; 72-VI; 307-VI do 317-VI; 255-VI.

Pozostaje jeszcze do omówienia sprawa statusu społecznego rzemieślników. Badania wielkości gospodarstw rodzin, z których pochodzili rzemieślnicy, pozwalają stwierdzić, że była ona niejednokrotnie dość znaczna. Wyniki badań nad 28 rodzinami, z których pochodzili rzemieślnicy prowadzący warsztaty w okresie międzywojennym, przedstawiają się następująco:

Wielkość gospodarstw w ha (w odsetkach)

50	30-20	10	10-5	Poniżej 5	Bezrolni	Brak danych	Ogółem
3,6	14,3	13,3	35,6	10,7	7,2	14,3	100,0

Wielkość gospodarstw, które otrzymali rzemieślnicy, była już jednak bardzo mała na skutek podziałów rodzinnych.

Poniższe zestawienie dokonane również na podstawie badań 28 rodzin ilustruje rozmiary gospodarstw rolnych rzemieślników²⁹.

Wielkość gospodarstw w ha (w odsetkach)

Powyżej 5	5-2	Poniżej 2	Bezrolni	Brak danych	Ogółem
10,7	57,0	21,5	7,2	3,6	100,0

Jak wynika z tych danych, rzemieślnicy nie tylko pochodzili z rodzin rolniczych, ale i sami w większości byli posiadaczami gospodarstw rolnych. Trudno jest mówić w tej sytuacji o dziedziczności zawodu tym bardziej, że jak wynika z poprzednich zestawień większość warsztatów powstała w latach 1920-1925, a więc do 1944 r. pracowała pierwsza generacja rzemieślników o pełnych kwalifikacjach.

Wymagania, jakie stawiano przy uzyskaniu stopnia czeladnika czy majstra (początkowo 4 klasy szkoły podstawowej, potem — po reformie szkolnej — 7 klas, jak również ukończenie dodatkowych kursów lub praktyki w mieście) dawało rzemieślnikowi stosunkowo wysoką pozycję w społeczności wiejskiej³⁰.

Znaczenie rzemiosła w strukturze społeczno-zawodowej wzmacniał fakt, że nadal stanowiło ono jedyną możliwość zarobkowania pozarolniczego dla średniorolnej i małorolnej ludności.

Rynek pracy w dalszym ciągu był bardzo ograniczony. Zwiększony zakres potrzeb ludności, a zatem wzrost poziomu konsumpcji, powoduje rozszerzenie sieci handlowej. Wzrasta ilość sklepów, a więc i osób zaj-

²⁹ Jw.

³⁰ Okrążeń Dąrzawen Archiw Widin, fond 141 „K”, op. 1, arch. ed. 2 1,6; AZEPow. 310-VI.

mujących się handlem. Zajęcie to — jak wspomniałam — wymagało jednak pewnego kapitału i znacznej przedsiębiorczości w warunkach rosnącej konkurencji³¹. Handel bydlęmi, produktami rolnymi i płodami gospodarstwa domowego zależny był w znacznym stopniu od koniunktury i nie mógł stanowić stałego i pewnego zajęcia.

Nowe inwestycje przemysłowe, których wzrost obserwować można było w skali ogólnopolskiej, szczególnie po kryzysie, od roku 1934 aż do wybuchu II wojny światowej³², w bardzo małym stopniu lokalizowane były w obecnym okręgu widzińskim³³. Znajdujący się w samym mieście Widinie przemysł reprezentowany był przez stare i pozbawione odpowiedniego sprzętu technicznego fabryki założone niejednokrotnie w końcu XIX i początku XX w. Mogły one zatrudnić bardzo niewielką liczbę osób. Na 82 przedsiębiorstwa przypadało zaledwie 493 robotników³⁴. Najwięcej robotników angażował przemysł spożywczy, około 56%, koncentrujący jednocześnie 76,2% całego sprzętu technicznego. Taka mała ilość stanowisk pracy mogła wystarczyć jedynie dla mieszkańców samego Widina.

Dla ludności Gramady pozostawały możliwości pracy, tak jak w poprzednim okresie, w charakterze sezonowych robotników rolnych w dużych gospodarstwach, lub mało opłacalna dzierżawa ziemi za połowę zbiorów. W tych warunkach jedynie rzemiosło dawało realną szansę stałego zarobku. Sprzyjał temu unormowany system szkolenia pozwala-

³¹ Por. AZEPow. 295-VI. Często sklepy otwierane były na 2-3 lata, potem likwidowano je z powodu zbyt dużej konkurencji.

³² Wzrost liczby przedsiębiorstw w latach 1929-1939 przedstawiał się następująco:

Lata	Ilość przedsiębiorstw	Ilość zatrudnionych
1929	881	38 251
1934	334	26 393
1937	2026	90 621
1939	2164	247 307

Por. N a t a n, *op. cit.*, s. 443.

³³ P. P o p o w, *Widziński kraj*, Sofija 1965, s. 91-92.

³⁴ W końcu 1939 r. przemysł w widzińskim okręgu, skoncentrowany prawie wyłącznie w mieście Widinie przedstawiał się następująco:

Rodzaj przemysłu	Ilość przedsiębiorstw	Ilość robotników
Produkcja energii elektrycznej i ciepłej	2	15
Przemysł opałowy	1	15
„ materiałów budowlanych	3	96
„ ceramiczny	1	91
„ tekstylny	1	b.d.
„ spożywczy	74	276
Razem	82	493

jący już po 2 lub 3 latach (zależnie od rodzaju rzemiosła) uzyskać stopień czeladnika, co umożliwiało pobieranie zapłaty za wykonywane prace. Według ocen informatorów wysokość dochodów z dobrze prosperującego warsztatu rzemieślniczego odpowiadała dochodom z 10 ha gospodarstwa. Rozpiętość zarobków była dość znaczna i zależała niejednokrotnie od koniunktury gospodarczej lub nawet od określonej mody. Niejednokrotnie krawcy pełnili w stosunku do rozwijającego się przemysłu tekstylnego rolę akwizytorów, oferując otrzymane z fabryki tkaniny w komis korzystającej z ich usług ludności wiejskiej. Ta działalność handlowa dawała im znaczny dodatkowy dochód, stwarzając równocześnie możliwość uczestniczenia w pozalokalnej wymianie handlowej³⁵.

Ograniczone możliwości zarobkowania pozarolniczego znajdują wyraz w udziale ludności Gramady w migracjach zarobkowych poza granice kraju. Kierunki sezonowej emigracji zarobkowej — to Francja i Niemcy. Emigracja do Francji rozpoczęła się w Bułgarii później niż w innych krajach europejskich. Pierwsi emigranci wyjeżdżają do Francji w latach poprzedzających kryzys światowy w 1929 r. lub bezpośrednio po nim. Możliwość znalezienia pracy w okresie kryzysu tłumaczy fakt, że wywołane kryzysem bezrobocie objęło we Francji głównie takie działy, jak górnictwo i przemysł ciężki, natomiast rolnictwo odczuwało nadal brak rąk do pracy. Emigrant bułgarski pochodzący ze wsi odpowiadał temu zapotrzebowaniu³⁶. Brak materiałów statystycznych dotyczących emigracji pozwala jedynie w przybliżeniu określić liczbę osób emigrujących z Gramady. Na podstawie danych udzielonych przez informatorów, można stwierdzić, że emigrowało do Francji około 40 osób. Większość z nich powróciła do kraju.

Stosunkowo duże koszty podróży uniemożliwiły migrację osobom pochodzącym z rodzin małorolnych³⁷. Nawet w gospodarstwach średnich opłacenie podróży wymagało zaciągnięcia pożyczek. Emigracja do Francji nie miała charakteru zorganizowanego. Jakkolwiek pierwsi emigranci werbowani byli przez agentów, dalsze wyjazdy były wynikiem porozumienia między emigrującymi a rodzinami i znajomymi w kraju.

Szybki proces asymilacji i łatwość nawiązywania kontaktów z ludnością miejscową, dobre warunki pracy skłaniały niejednokrotnie emigrantów do podjęcia decyzji pozostania we Francji. Jednakże trudności w uzyskaniu zezwolenia ze strony władz na wyjazd pozostałych człon-

³⁵ Krawcy pełnili rolę akwizytorów fabryk tekstylnych w Gabrowie, Sliwen, sprowadzając rocznie nawet do 700 m tkanin. Por. AZEPow. 313-VI.

³⁶ Por. H. Janowska, *Emigracja zarobkowa do Francji 1919-1936*, Warszawa 1964, s. 116.

³⁷ Podróż kosztowała ok. 6 tys. lewa, tj. wartość pary młodych wołów. Por. AZEPow. 302-XI.

ków rodziny, spowodowane brakiem umowy emigracyjnej między obu krajami³⁸, uniemożliwiały realizację tych zamierzeń. Prawie wszyscy emigranci powrócili do kraju. Zarobki swoje przesyłali do rodzin, przeznaczając je na zakup ziemi, budowę domu itp.

Bardziej masowy i zorganizowany charakter miała sezonowa emigracja zarobkowa do Niemiec i na tereny zajęte przez wojska hitlerowskie w czasie II wojny światowej. Rozpoczęta na krótko przed II wojną światową, rozwinęła się głównie w czasie wojny. Władze niemieckie powoływały specjalne komisje werbunkowe przyjeżdżające do Widina, Kuły, Beogradczyka, a nawet Gramady. Zawierano kontrakty na okres od 6 miesięcy do 2 lat. Przygotowanie zawodowe kandydatów na wyjazd nie odgrywało roli przy werbunku. Emigrowali zarówno rolnicy, jak i rzemieślnicy, nie tylko członkowie, ale i głowy rodzin, o ile pozostawały w domu osoby zdolne do prowadzenia gospodarstwa.

Zarówno na terenie Niemiec i Austrii, jak i krajów okupowanych robotnicy bułgarscy mieszkali w obozach wraz z innymi narodowościami, m. in. z krajów okupowanych. Zapewniono im jednak znacznie lepsze warunki bytowe, obowiązywał ich tylko 5-dniowy tydzień pracy, przysługiwała im całkowita swoboda poruszania się oraz płatny urlop, który mogli spędzać w kraju. Bułgarscy emigranci pracowali głównie jako robotnicy budowlani, w fabryce — sporadyczne były wypadki otrzymywania pracy na roli. Podobnie jak i emigranci przebywający we Francji, wszystkie zarobki przesyłali do kraju. Wobec trudnych warunków materialnych rodzin, które pozostały w kraju, kwoty te przeznaczone były w zasadzie na bieżącą konsumpcję, a nie na inwestycje. W przybliżeniu można określić, że w latach 1938-1942/1943 z Gramady wyjechało około 150-200 mężczyzn³⁹.

Praca w charakterze robotników niewykwalifikowanych, jaką najczęściej wykonywali emigranci, szczególnie rolnicy, nie dawała możliwości zdobycia konkretnego zawodu. Dla rzemieślników, którzy otrzymywali pracę zgodnie ze swoim przygotowaniem zawodowym, istniały większe szanse podniesienia kwalifikacji przez zapoznanie się z nowoczesnymi maszynami i technikami produkcji. W efekcie jednak emigracja nie przyniosła większych zmian struktury zawodowej ludności Gramady.

Poza omówionymi zarobkowymi emigracjami zewnętrznymi mężczyzn istniała również wewnętrzna emigracja zarobkowa kobiet. Rozwijający

³⁸ Traktaty emigracyjne zawarła Francja z Czechosłowacją w 1920 r., z Jugosławią w 1929 r., Włochami 1919 r., Polską w 1919 r. Por. Janowska, *op. cit.*, s. 62.

³⁹ AZEPow. 303-XI; 310-XI.

się w latach międzywojennych przemysł bułgarski, m. in. przemysł tkacki, wymagał znacznej ilości rąk do pracy⁴⁰. Werbowaniem siły roboczej zajmowali się agenci wysyłani przez fabrykę na teren całego kraju. W Gramadzie pierwsze wyjazdy nastąpiły w latach 1930-1931, a głównymi kierunkami migracji były ośrodki tkackie: Gabrowo, Warna, Sofia⁴¹.

Warunki podpisywanego kontraktu, który nie mógł być krótszy niż 2 lata, pozwalały w praktyce na wyjazd kobietom niezameżnym⁴². Wyjeżdżały głównie dziewczęta z wielodzietnych rodzin małorolnych i średniorolnych, które w podjęciu tej pracy widziały jedyną drogę zdobycia posagu. Momentem atrakcyjnym w zawieranej kontrakcie było również otrzymanie maszyny do szycia, która mogła stanowić w przyszłości warsztat pracy. Mimo trudnych warunków pracy, ograniczenia swobody poruszania się, pozbawienia prawa do urlopu, zwiększenia ponad ustaloną normę dnia pracy emigracja zarobkowa dziewcząt trwała nieprzerwanie od 1930 do 1944 roku⁴³. Ciężkie warunki pracy powodowały jedynie niechęć do powtórnych wyjazdów. Sporadyczne były przypadki ponownego podejmowania pracy, szczególnie w tej samej fabryce.

Przyjmując, że w ramach przeprowadzanego co 2 lata werbunku opuszczało Gramadę około 20-30 osób, w ciągu całego okresu wyjeżdżało ze wsi około 200 kobiet. Praca w tkalniach i przedalnicach nie dawała przygotowania zawodowego, które można by wykorzystać w warunkach gospodarstwa domowego. Natomiast otrzymywane przez emigrantki maszyny do szycia przyczyniły się do znajomości krawiectwa wśród kobiet, które niejednokrotnie traktowane było przez nie zawodowo.

Jest rzeczą znamiennej, że wszystkie omówione powyżej migracje mogą być zaliczane ze względu na motywy do migracji ekonomicznych. Przeludnienie agrarne i niewielka chłonność rynków pracy skłaniały do korzystania z każdej możliwości zarobku. Niski procent emigrujących z Gramady jest wynikiem małych możliwości migracyjnych w skali całego kraju, wynikających z polityki państwowej. Wszystkie jednak

⁴⁰ W przemyśle tkackim w 1937 r. w 377 przedsiębiorstwach zatrudnionych było 28 670 robotników. Por. N a t a n, *op. cit.*, s. 438.

⁴¹ W ciągu całego omawianego okresu kobiety wyjeżdżające do Warny pracowały w tej samej fabryce tkackiej i przedalniczej Asen Nikołowa. W czasie II wojny światowej fabryka ta była pod zarządem niemieckim wykonując produkcję na potrzeby armii.

⁴² Przyjmowano do pracy od 15 roku życia. Niepełnoletnością większości pracowników tłumaczono fakt pozbawienia ich swobody poruszania się poza teren fabryki, kontrolę korespondencji itp.

⁴³ Por. AZEPow. 300-XI; 306-XI.

migracyjne ruchy ludności: Gramady są związane ze zmianami sytuacji politycznej i ekonomicznej w skali całego kraju. Świadczy to, że Gramada włączona była w nurt zasadniczych procesów, które kształtowały obraz rzeczywistości bułgarskiej okresu międzywojennego.

*

Zmiany ustrojowe, jakie nastąpiły po rewolucji 1944 r., i szybki proces przebudowy socjalistycznej wsi musiały odegrać zasadniczą rolę w kształtowaniu się nowej struktury zawodowej ludności wiejskiej. Kolektywizacja, a w jej konsekwencji rozdział, jaki nastąpił między gospodarstwem rolnym a gospodarstwem domowym, spowodowała proces profesjonalizacji niektórych czynności wchodzących dawniej w zakres wielokierunkowej indywidualnej gospodarki. W miarę jednakże postępów w zakresie modernizacji gospodarki rolnej i hodowlanej zwiększał się dystans między zasobem doświadczenia produkcyjnego, jakim rozporządzano w gospodarstwie indywidualnym, a potrzebami w tym zakresie gospodarstwa kolektywnego. Aby dać podstawy procesom profesjonalizacji doświadczenie produkcyjne musiało ulec poszerzeniu i zmodyfikowaniu.

Nawet rzemieślnicy, jedyni, których pracę można było traktować w kategoriach zawodu, napotykali trudności we włączeniu się w nowy system organizacji pracy w brygadach mechanicznych, bez pogłębienia doświadczenia produkcyjnego.

Można stwierdzić na podstawie badań, że udział dawnych rzemieślników w tworzeniu się wyspecjalizowanej grupy technicznej w zakresie obsługi maszyn rolniczych nie był duży. Nowa kategoria pracowników tworzyła się głównie z młodzieży, która po odbyciu kursów specjalistycznych (w okresie początkowym, a obecnie technikum mechanizacji rolnictwa) otrzymała status robotnika kwalifikowanego lub technika (por. tab. III).

Przyczyn tego należy szukać w niskim poziomie technicznym, jaki cechował warsztaty rzemieślnicze przed rewolucją, a w związku z tym trudności w opanowaniu nowych technik produkcyjnych, wymagających często dodatkowego szkolenia. Należy również wziąć pod uwagę pewien emocjonalny stosunek do wykonywanego dawniej zawodu i samego warsztatu pracy. Zgodnie ze statutem spółdzielni rolnej rzemieślnicy obowiązani byli oddać swój warsztat spółdzielni jako swój wkład członkowski. Wiele z warsztatów, szczególnie kuźnie, w dalszym ciągu pełniły swoje funkcje. Możliwość pracy we własnym warsztacie lub w warunkach zbliżonych do dotychczasowych była na pewno ważnym czynnikiem psychologicznym przy wyborze miejsca pracy.

Tab. III. Pracownicy Rolniczej Spółdzielni Produkcyjnej według płci, wieku i wykształcenia (w odsetkach)

Wiek		Ogółem zatrudnion.		Analfabeta	Półanalfabeta	Wykształc. początkowe (I-IV kl)	Wykształc. podstawowe (I-VII klas.)	Wykształc. podstawowe + kurs zawodow.	Wykształc. średnie	Wykształc. średnie zawodowe	Wykształc. wyższe	Brak danych
		Licz.	%									
18-25	M	15	100	—	—	—	26,67	26,67	13,33	26,67	—	6,66
	K	7	100	—	—	—	71,42	—	14,29	14,29	—	—
26-35	M	31	100	—	—	3,23	54,83	29,03	6,45	3,23	—	3,23
	K	30	100	—	—	16,67	70,0	—	6,67	—	3,33	3,33
36-45	M	54	100	—	—	9,26	61,11	18,51	5,56	—	—	5,56
	K	72	100	—	—	15,27	73,61	5,56	2,78	2,78	—	—
46-60	M	98	100	2,04	—	19,39	65,31	7,14	2,04	2,04	1,02	1,02
	K	84	100	4,76	2,38	31,97	55,95	1,19	—	1,19	1,02	4,76

Dane zawarte w tabeli dotyczą 25% całej zbiorowości (por. B. K o p c z y ń s k a - J a w o r s k a, Wieś Gramada, problematyka i organizacja badań).

O wiele więcej możliwości adaptacji mieli przedstawiciele tych działów wytwórczości wiejskiej, w których mechanizacja nie likwidowała pewnych procesów produkcyjnych, lecz je ułatwiała, a asortyment wykonywanych przedmiotów i usług nie uległ większym zmianom, jak np. w brygadach stolarskich czy murarskich.

Jeżeli porównać liczbę osób zatrudnionych w rolniczej spółdzielni produkcyjnej w działach technicznych, to na 678 osób tylko 32 wykonują prace odpowiadające zakresowi czynności rzemieślniczych. Świadczy to o daleko posuniętym podziale pracy, zasadniczo odmiennym od ustalonego w produkcji rzemieślniczej, w której wykonany produkt jest wynikiem pracy jednej osoby.

Poza rzemiosłem związanym bezpośrednio z rolnictwem pozostaje jeszcze cała sfera działalności rzemieślniczej związana z zaspokajaniem potrzeb w zakresie gospodarstwa domowego, a więc odnoszący się do indywidualnego zapotrzebowania mieszkańców wsi na usługi i produkcję rzemieślniczą. Zbadanie stopnia, w jakim rzemiosło odpowiada na zapotrzebowanie w tej dziedzinie, pozwoli ustalić, jaką rolę może ono spełnić w procesie urbanizacji, w procesie realizacji miejskich wzorów kulturowych.

Zorganizowanie zarówno produkcji, jak i usług rzemieślniczych dla ludności Gramady w ramach Spółdzielni Rzemieślniczej (Zanajaczyjska Kooperacja Zankoop) nastąpiła w 1946 r., wcześniej niż dokonana została kolektywizacja wsi. Wydaje się więc, że w zorganizowaniu spółdzielni w tak szybkim czasie podstawową rolę odegrały tradycje działalności tego typu instytucji przed rewolucją. Dowodzi tego również pewne podobieństwo struktury organizacyjnej tych instytucji. Spółdzielnia Rzemieślnicza przekształcona następnie w roku 1954 na Wytwórczą Spółdzielnię Pracy (Trudowo Proizwoditeliina Kooperacja TPK) do roku 1967 posiadała siedem działów. Analiza procesu powstawania i stanu zatrudnienia w poszczególnych specjalnościach daje obraz wzrostu potrzeb mieszkańców Gramady.

Pierwszymi utworzonymi działami w 1946 r. były działy stolarski i krawiecki. W 1950 r. dział krawiectwa damskiego, w 1954 fryzjerstwa damskiego i męskiego, w 1956 szklarski. W następnych latach w poszczególnych działach dokonuje się dalsza specjalizacja. Spada natomiast liczba osób zatrudnionych w działach stolarskich. Konkurencja produkcji fabrycznej w stolarstwie meblowym lub dużych warsztatów zmechanizowanych w bednarstwie jak również spadek zapotrzebowania na roboty kołodziejskie zmniejsza zakres robót ograniczając je do zadań głównie o charakterze usługowym. W tym należy również widzieć przyczynę likwidacji działającego od 1900-1967 r. oddziału metalowego produkującego naczynia emaliowane i aluminiowe. Zorganizowanie kilku-



Ryc. 3. Świadectwo majsterskie wydane w 1930 r. przez Izbę Przemysłowo-Handlową w Russe

Fot. N. Nikołow, 1968

dziesięciu stanowisk pracy w tym dziale miało zaktywizować lokalny rynek pracy i zabezpieczyć częściowo przed odpływem młodzieży do miasta i przemysłu. Jednak konkurencja większych zakładów przemysłowych tego typu zmusiła spółdzielnie do likwidacji oddziału.

Organizacja jak i możliwości produkcyjne Spółdzielni nie pozwalają jej odegrać roli czynnika działającego hamująco na procesy migracyjne. Stać się ona może natomiast placówką dającą możliwości zatrudnienia dodatkowego przez prowadzenie w spółdzielniach powszechnie stosowanej pracy chałupniczej. Taki zresztą charakter ma spółdzielnia krawiecka założona w Toszewcach zatrudniająca około 80 kobiet. Skupia ona wyłącznie kobiety w wieku średnim lub starsze. W pojęciu kobiet młodych praca ta nie daje „konkretnego” zawodu, jakkolwiek wymaga od nich nabycia pewnych kwalifikacji. Dla kobiet starszych natomiast jest to najczęściej korzystna forma dyskutowania posiadanych umiejętności.

Struktura zatrudnienia w Rolniczej Spółdzielni Produkcyjnej (tab. IV) wskazuje wyraźnie na niepełne wykorzystanie siły roboczej na wsi, czego podstawową przyczyną jest sezonowość pracy w gospodarstwie

Tab. IV. Struktura zawodowa Rolniczej Spółdzielni Produkcyjnej w Gramadzie

Rodzaj zawodu	Ogółem	Mężczyzn	Kobiet
Stale pracujący	1544	967	577
Rolnictwo	756	285	471
Hodowla	326	245	81
Dział przemysłowy	38	32	6
Dział uboczny i usługi	32	27	5
Budownictwo i melioracje	33	33	—
Dogładanie dobytku roboczego	22	22	—
Transport samochodowy	109	109	—
Traktorzyści kombajnerzy	161	158	3
Prezes i zastępcy	4	4	—
Główni specjaliści	11	8	3
Planiści	2	2	—
Prawnicy	—	—	—
Personel buchalteryjny	17	12	5
Magazynierzy	13	13	—
Personel biurowy	11	8	3
Straż	9	9	—
Czasowo pracujący	1295	764	537
Chorzy i inwalidzi	104	73	31
Mężczyźni powyżej 59 l.	623	358	265
Kobiety powyżej 54 l.	568	333	235

rolnym⁴⁴. Ilość osób czasowo zatrudnionych (w wieku produkcyjnym) wynosi blisko $\frac{1}{3}$ w stosunku do stałego zatrudnienia w spółdzielni.

Przyczyną niepełnego wykorzystania siły roboczej w rolnictwie jest, poza sezonowością pracy w gospodarstwie rolnym, postępująca mechanizacja rolnictwa. Oba te czynniki pogłębiają powszechnie występujące dysproporcje między liczbą osób wchodzącej w wiek produkcyjny a liczbą miejsc pracy w rolnictwie zwalnianych przez osoby starsze.

Konsekwencją tego stanu rzeczy jest odpływ młodzieży do miasta i ośrodków przemysłowych. Znaczną rolę w tym procesie odgrywa rozwój szkolnictwa w zakresie szkół średnich i zawodowych. Wyjazd ze wsi dla kontynuowania dalszej nauki jest najczęściej pierwszym krokiem do stałej emigracji.

Przy powszechnej opinii o korzystniejszych warunkach pracy w przemyśle w stosunku do rolnictwa i przy realnie istniejących różnicach

⁴⁴ Pracownicy spółdzielni krawieckiej w Toszewcach obowiązane są zgodnie z umową między Spółdzielnią Pracy Wytwórczej a Rolną Spółdzielnią Produkcyjną w czasie nasilenia robót polnych na wiosnę i na jesieni pracować w gospodarstwie rolnym.



Ryc. 4. Pracownia stolarska TPK

Fot. N. Nikolow, 1968

plac zjawisko to nabiera cech pewnej prawidłowości⁴⁵. Rozmiary migracji uzależnione są od stopnia nasilenia procesów industrializacji.

W odniesieniu do Gramady sprzyja migracji znaczny wzrost inwestycji przemysłowych na terenie okręgu widińskiego, głównie samego

Tab. V. Liczba robotników zatrudnionych w przemyśle w latach 1939 i 1962

Rodzaj przemysłu	Liczba zatrudnionych robotn.		
	1939	1962	wzrost
Przemysł opałowy i wydobywanie rudy	30	495	16-krotny
Przemysł maszynowy i obróbka metali	—	1443	
Przemysł materiałów budowlanych	96	368	3,5 „
Przemysł drzewny	—	1051	—
Przemysł ceramiczny	91	440	5 „
Przemysł tekstylny	—	175	—
Przemysł krawiecki	—	736	—
Przemysł skórzanym i obuwniczym	—	76	—
Przemysł spożywczy	276	1838	6,5 „
Przemysł chemiczny i kauczukowy	—	118	—
Inne działy	—	1056	—
Razem	493	7806	15-krotny

⁴⁵ Por. W. Todorow, *Migracyjne procesy i niakoj i konomiczeski i kulturno-bitowi problemi na seloto*, Sofija 1968, s. 16-17.

Widina. Powiększyła się wielokrotnie liczba osób zatrudnionych w przemyśle (tab. V) ⁴⁶.

Równocześnie zwiększyło się znacznie zatrudnienie w sektorze spółdzielczym. W samym Widinie czynnych jest 6 spółdzielni, w okręgu widińskim — 12.

Poniższe zestawienie ilustruje stan zatrudnienia w poszczególnych spółdzielniach branżowych w Widinie w 1966 r. ⁴⁷

Rodzaj spółdzielni	Ilość zatrudnion.
Krawiecka	800
Stolarska	150
Cukiernicza	104
Konfekcyjna	145
Szewska	161
Malarska	72
R a z e m	1432

W rzemiośle prywatnym zatrudnionych jest na terenie Widina 157 osób w 35 branżach ⁴⁸.

Uwzględniając podniesienie stanu zatrudnienia w przemyśle w latach 1962-1968 do 8 tys. osób można przyjąć, że łącznie w wymienionych dziedzinach gospodarki narodowej zatrudnionych jest około 10 tys. osób. W stosunku do liczby ludności Widina, która wynosi 36 820 osób, w tym w wieku produkcyjnym 23 177 osób ⁴⁹, ta ilość stanowisk pracy jest bardzo duża. W wyniku zaawansowanych procesów industrializacji uległa zmianie struktura zawodowa ludności Widina. W stosunku procentowym przedstawia się to następująco: 44,3% stanowią robotnicy, 31,8% urzędnicy, 9,4% członkowie rolniczej spółdzielni produkcyjnej, 3,5% indywidualne gospodarstwa rolne, 39% rzemiosło spółdzielcze, 4,4% rzemiosło indywidualne, 0,6% kupcy prywatni, 0,8% wolne zawody, 1,3% inne kategorie ⁵⁰.

Wzrostowi możliwości zatrudnienia odpowiada znaczny wzrost liczby ludności w porównaniu do okresu przed rewolucją 1944 r.

Liczba ludności Widina w latach 1939-1965 wynosiła: w roku 1934 — 18 465, w 1946 — 18 481, w roku 1956 — 23 932, w roku 1965 — 36 820 ⁵¹.

⁴⁶ Popow, *op. cit.*, s. 98.

⁴⁷ Wg danych uzyskanych w 1968 r. z Okręgowego Związku Spółdzielni Pracy Wytwórczej (Okryžen Sojuz na Trudowo Proizwoditelnite Kooperaciji).

⁴⁸ Wg danych uzyskanych w 1968 r. z Miejskiej Rady Narodowej Wydział Miejskiego Przemysłu i Rzemiosła (Gradsko Naroden Sawet Mestna Promyslenost i Zanajati).

⁴⁹ *Broj na naselenieto*, s. 18.

⁵⁰ Dane te odnoszą się do 1962 r. Por. Popow, *Widinski kraj*, s. 84.

⁵¹ *Broj na naselenieto*, s. 12.



Ryc. 5. Pracownia bednarska TPK

Fot. M. Pokropek, 1968

W stosunku do 1934 r. liczba ludności wzrosła prawie dwukrotnie, przy czym główny przyrost przypada na lata nasilenia procesów industrializacji. Wskazują na to dane statystyczne. Jeżeli przyjąć za 100% rozwój produkcji przemysłowej w Widinie w 1952 r. to w 1955 r. produkcja ta wzrasta do 124%, w 1958 r. do 187%, w 1960 r. do 344%, w 1962 r. do 481%, a w 1964 r. do 625%⁵².

⁵² *Statystyczny rocznik na okrąg Widin 1964, Smoljan 1966, s. 45.*

Biorąc pod uwagę znaczenie Widina jako rynku pracy należy również uwzględnić możliwości zatrudnienia, szczególnie dla pracowników o niższych kwalifikacjach zawodowych, przy budowie samych obiektów przemysłowych. M. in. prowadzona od 1964 r. budowa fabryki chemicznej, w której znajduje zatrudnienie 8 tys. osób, wymagała znacznych rezerw siły roboczej, podobnie jak i inne mniejsze obiekty przemysłowe oraz rozwijające się znacznie budownictwo mieszkaniowe.

Analiza procesów migracyjnych w Gramadzie dokonana na podstawie ksiąg meldunkowych ludności wskazuje na dwa rodzaje emigracji: emigrację obejmującą całe rodziny związaną z likwidacją gospodarstwa domowego, przy czym czas wyjazdu poszczególnych osób może być różny, oraz emigracje indywidualne członków rodziny. Pierwszy rodzaj należałoby zaliczyć do emigracji stałej. W drugim przypadku mogą to być emigracje czasowe, jakkolwiek okres przebywania poza miejscem stałego zamieszkania według przedstawionych danych jest dłuższy niż zazwyczaj przyjęty w klasyfikacji emigracji czasowej.

Dokonane zestawienia odnoszą się do migracji w latach 1958-1968 i obejmują te rodziny i osoby, które w omawianym okresie nie reemigrowały. Dziesięcioletni okres przebywania poza wsią pozwala zaliczyć je do emigracji stałych (tab. VI i VII)⁵³.

Nasilenie procesów migracyjnych następuje po dokonaniu pełnej kolektywizacji wsi, tj. od około 1956-1957 r. Zamiana struktury organizacji pracy w rolnictwie nie wymaga już angażowania całego zespołu rodzinnego, jak np. w gospodarstwie indywidualnym. Odejście z gospodarstwa jednego członka rodziny nie powodowało już zwiększenia obciążenia pracą pozostałych na gospodarstwie osób. Równocześnie industrializacja stwarza szersze możliwości swobodnego wyboru miejsca pracy, szczególnie dla młodego pokolenia. Zamieszczone na tab. VII dane charakteryzują m. in. skład wychodźców wg wieku i stosunku pokrewieństwa do głowy rodziny. Dane wskazują wyraźnie, że największa grupa migrujących to synowie i córki głowy domu w grupach wieku 18-25 lat i 26-35 lat. Głównym kierunkiem migracji jest Widin miasto okręgowe, zgodnie z ogólną prawidłowością w zakresie terytorialnego zasięgu wędrówek⁵⁴.

Spośród emigrujących największą grupę stanowią rolnicy. Brak podania zawodu u wielu emigrantów nasuwa przypuszczenie, że jest to młodzież z ukończoną szkołą podstawową, która ze względu na wiek

⁵³ Księgi meldunkowe ludności Gramady za lata 1956-1969.

⁵⁴ Por. Todorow, *op. cit.*; M. Pohoski, *Migracje ze wsi do miasta*, Warszawa 1963. Dotyczy to tendencji, obserwowanych w badaniach nad migracjami, do osiedlania się ludności wiejskiej w pobliżu miejscowości z których pochodzą, najczęściej w miastach tego samego województwa.

Tab. VI. Migracje indywidualne według lat migracji, kierunku migracji, wieku, zawodu i stosunku do głowy rodziny

Lata	Ilość osób	Stosunek pokrewieństwa do głowy rodziny							Wiek						Zawód					Kierunek migracji					
		głowa rodziny	syn	córka	wnuk	wnuczka	żona	inni	nieletn.	18-25	26-35	36-45	46-60	powyżej 60-ciu	brak danych	rolnik	rzemieślnik	urzędnik	uczeń	inne	brak danych	Sofia	Widin	miasta	wsie
1958	25	2	11	7	3	1	1	—	2	13	6	1	1	1	1	5	3	—	1	2	14	1	13	3	8
1959	28	1	13	10	—	—	—	4	1	11	13	1	1	—	1	14	1	2	1	1	9	1	21	—	6
1960	41	6	15	13	2	1	2	2	1	11	15	6	4	1	3	16	4	1	2	4	14	1	25	9	6
1961	29	3	10	10	1	5	—	—	2	15	7	4	1	—	—	5	2	4	5	2	11	2	10	10	7
1962	36	5	11	11	—	5	2	2	3	15	9	1	6	1	1	12	1	2	7	3	11	2	12	13	9
1963	20	—	9	5	2	3	1	—	1	11	6	1	—	1	—	7	1	2	—	1	9	—	10	5	5
1964	25	3	10	7	1	2	—	2	—	11	8	2	2	2	—	14	—	1	1	1	8	2	14	4	5
1965	33	1	10	13	3	2	1	3	3	16	8	3	—	3	—	7	1	1	11	2	11	—	15	8	10
1966	21	1	8	10	1	1	—	—	—	11	8	2	—	—	—	3	1	1	9	3	4	5	3	8	5
1967	43	2	22	12	5	2	—	—	1	18	16	7	1	—	—	14	—	1	13	2	13	6	25	5	7
1968	61	8	15	17	7	7	1	6	2	22	26	7	3	1	—	17	—	2	26	2	14	2	43	9	7
Razem	362	32	134	115	25	29	8	19	16	154	122	35	19	10	6	114	14	15	76	23	118	22	191	74	75

nie zdążyła nabyć kwalifikacji rolnika w indywidualnym gospodarstwie rolnym, jak również nie podejmowała dotąd pracy w Rolniczej Spółdzielni Produkcyjnej. Znaczną grupę stanowią również uczniowie. W rubryce tej uwzględniono także studentów wyższych uczelni.

Z analizy migracji stałych rodzin wynika, że pierwszymi osobami emigrującymi są przeważnie głowy rodzin w grupach wieku 25-35 lat i 36-45 lat. Podstawowym kierunkiem migracji, tak jak i przy migracjach indywidualnych, jest Widin. Z reprezentowanych zawodów największą grupę stanowią rolnicy.

Jak wykazały badania ruchów migracyjnych na terenie całej Bułgarii prowadzone przez W. Todorowa, okręg widiński charakteryzuje się najsłabszym nasileniem procesów migracyjnych poza granice administracyjne okręgu⁵⁵. Odpływ ludności ze wsi w stosunku do zaludnienia wynosi 2-2,75%, a więc powyżej najniższego w obliczeniach Todorowa procentu migrujących ze wsi w skali całego kraju⁵⁶.

Na terenie Gramady mamy do czynienia z jeszcze jednym rodzajem migracji zarobkowych — migracjami wahadłowymi, do których zalicza się codzienne dojazdy do pracy. Dość znaczna odległość Widina od Gramady (32 km) powoduje, że grupa osób dojeżdżających do pracy jest niewielka. Wg oficjalnych danych liczy 51 osób o kwalifikacjach rzemieślniczych zatrudnionych w sektorze państwowym⁵⁷. Są to murarze i tynkarze pracujący w Widinie przy budowie kombinatu chemicznego. Część z nich to rzemieślnicy, którzy przygotowanie zawodowe nabyli przed podjęciem pracy, część przeszła przeszkolenie na budowie.

Zahamowanie procesów migracji ze wsi do miasta i przemysłu może nastąpić na drodze planowego rozmieszczenia inwestycji przemysłowych. Przykładem realizacji tych zadań jest uruchomienie na terenie Gramady oddziału Fabryki Sprzętu Telekomunikacyjnego, której centrala znajduje się również na terenie okręgu widińskiego. Oddział posiada dwa działy: produkcyjny i montażowy. Na oddziale montażowym pracuje 125 kobiet (średnia wieku 25 lat) i 33 uczennice, na drugim 90 osób, w tym 24 kobiety. Przygotowanie do pracy dawały 3-miesięczne kursy odbywane początkowo w centrali fabryki w Beogradczyku, obecnie na miejscu.

Przewaga kobiet wśród zatrudnionych jest wynikiem obecnego profilu produkcyjnego fabryki opierającej swą działalność głównie na montażu i ulegnie zmianie w miarę rozbudowy działalności wytwórczej fabryki.

Powstanie nowej kategorii pracowników o określonych kwalifikacjach

⁵⁵ Todorow, *op. cit.*, s. 27.

⁵⁶ Tamże, kartogram 1, s. 25, s. 31.

⁵⁷ Wg danych uzyskanych z Gromadzkiej Rady Narodowej (SONS) w 1968 r.



Ryc. 6. Warsztat mechaniczny TKZS

Fot. N. Nikołow, 1968

przyczynia się do dalszego różnicowania struktury zawodowej ludności Gramady.

Jeżeli dokonać procentowego zestawienia ilości zatrudnionych mieszkańców Gramady przyjmując za 100% liczbę mieszkańców w wieku produkcyjnym, struktura zawodowa ludności wsi w chwili obecnej przedstawiać się będzie następująco⁵⁸:

Jak wynika z tabeli VIII procent osób pracujących poza rolnictwem czynnych zawodowo wynosi 20,8.

Jeżeli ponadto wziąć pod uwagę, że 31% zatrudnionych w Rolniczej Spółdzielni Produkcyjnej (TKZS) pracuje w brygadach mechanicznych, grupa osób nie związanych bezpośrednio z produkcją rolną i hodowlaną lub związanych z nią pośrednio wynosi około 50%.

Procent ten ulegnie podwyższeniu w planie 5-letnim (1970-1975), który przewiduje zwiększenie zatrudnienia w sektorze spółdzielczym o 30%, w przemyśle państwowym o 120%⁵⁹. Ten wzrost zatrudnienia w zawodach pozarolniczych, a w toku dalszych postępów wzrost odsetka zatrudnionych w usługach kosztem zatrudnionych bezpośrednio

⁵⁸ Jw.

⁵⁹ Informacje uzyskane z Wojewódzkiej Rady Narodowej (Okrążeń Naroden Sawet Planow Otdel) w 1968 r.

Tab. VIII. Struktura zawodowa mieszkańców wsi Gramada

Ogółem mieszkańców	Ogółem	Mężczyzn	Kobiet
	100	100	100
Odsetek osób w wieku produk.	56,5	62,0	50,0
Ogółem osoby w wieku produk.	100	100	100
Rolnicza Spółdzielnia Produkcyjna (stałe zatrud.)	47,0	54,4	37,5
Rolnicza Spółdzielnia Produkcyjna (sezonowo zatrud.)	17,2	19,2	17,4
Spółdzielnia Pracy Wytwórczej	3,35	1,8	5,3
Przemysł państwowy	8,0	6,6	9,7
Spółdzielczość wiejska	1,38	1,2	1,8
Gromadzka Rada Narodowa	0,64	0,8	0,5
Szkolnictwo	2,58	1,4	4,2
Służba zdrowia	0,49	0,3	0,7
Usługi łącznościowe i kultural.	0,64	0,7	0,5
Stacja Maszynowo-Traktorowa (międzyspółdzielcza)	3,80	6,4	0,8
Inne miejsca pracy i niepracujący	15,10	10,2	21,6

w produkcji jest ważnym wskaźnikiem w analizie szeroko rozumianych procesów urbanizacyjnych.

Obserwujemy więc wyraźny proces różnicowania się społeczno-zawodowego ludności, jak i wzrost zatrudnienia w działach pozarolniczych. Kierunek procesu różnicowania zawodowego jest dwójakiego rodzaju. Jeden związany z powstaniem rozwiniętej, wielopłaszczyznowej struktury gospodarczej wsi, drugi z ogólnym nurtem industrializacji kraju.

Rozwój produkcji przemysłowej na terenie wsi pociąga za sobą szereg konsekwencji. Proces industrializacji w tych warunkach pozbawiony jest szeregu ujemnych zjawisk. Zatrudnienie w przemyśle w przypadku migracji z terenów rolniczych niesie ze sobą szereg elementów dezorganizacji społecznej, m. in. związanych z przystosowaniem się do miejskiego trybu życia, korzystanie z jego instytucji, urządzeń itp. W tym wypadku natomiast zasadniczy problem sprowadza się do spraw związanych wyłącznie z zawodem, sprawy kwalifikacji, zagadnienia kultury pracy itp.

Taki kierunek procesu industrializacji, jaki obserwujemy we wsi Gramada, przynieść musi również określone konsekwencje dla społeczności wiejskiej. Dotąd wieś była w mniejszym lub większym stopniu identyfikowana z pojęciem Rolniczej Spółdzielni Produkcyjnej. W chwili obecnej problem ten staje się bardziej złożony. Tworzy się nowa kategoria robotników kwalifikowanych, którzy spełniają zadania odpowiadające wymogom pojęcia zawodu, których różni jednakże od robotnika



Ryc. 7. Oddział montażowy Fabryki Sprzętu Telekomunikacyjnego

Fot. N. Nikołow, 1968

zatrudnionego w fabryce, w ośrodku przemysłowym, ściśle powiązanie ze środowiskiem wiejskim — pozostaje on bowiem w dalszym ciągu członkiem tej społeczności.

*

Przedstawiony w pracy materiał pozwala na stwierdzenie pewnych zasadniczych czynników wpływających na kształtowanie się struktury zawodowej ludności wsi Gramada w poszczególnych okresach.

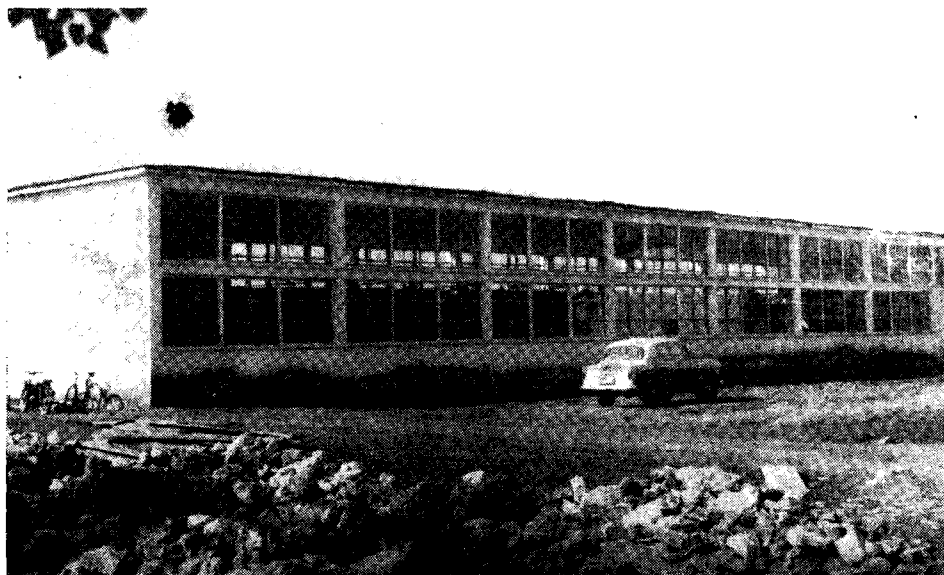
1. W warunkach gospodarki wielkorodzinnej proces polaryzacji zawodowej przebiegał bardzo powoli. Jedną z głównych przyczyn tego był znaczny stopień samowystarczalności rodzinnych wspólnot gospodarczych. Jakkolwiek wewnątrz rodziny istniał ściśle obowiązujący podział pracy i znaczne zróżnicowanie zajęć członków rodzinnego zespołu produkcyjnego, nie prowadziło to do specjalizacji zawodowej w skali całej wsi. Pełnione bowiem czynności wykonywane były wyłącznie na rzecz rodziny, jak również zależne były od pozycji danej osoby w hierarchii rodzinnej i wraz z nią mogły ulegać zmianie. Nie stwarzało to sprzyjających warunków do utrwalenia umiejętności zawodowych.

2. Wyraźny proces dyferencjacji zawodowej zaznacza się dopiero od momentu kształtowania się nowych warunków społeczno-gospodarczych.

Rozwój gospodarki towarowo-pieniężnej, rozpad systemu wielkorodzinnego, indywidualizacja rodziny wymagały wykształcenia nowych form współpracy gospodarczej obejmujących całą społeczność wiejską. Zabezpieczenie wielu rodzajów potrzeb niesamodzielnej małej rodziny przestało być realizowane w ramach zespołu krewnych, a stało się częścią wewnętrznego organizacji gospodarczej wsi.

3. Tworzenie się określonych kategorii zawodowych zostało przyspieszone powołaniem do życia charakterystycznych dla stosunków bułgarskich organizacji zawodowych opartych na zasadach spółdzielczych, jak m. in. Stowarzyszenie Rzemieślnicze. Tego typu organizacje prowadziły do zabezpieczenia właściwego zaspokojenia potrzeb ludności w zakresie gospodarstwa domowego i rolnego. Równocześnie powstanie tych wyspecjalizowanych zrzeszeń wchodzących w skład związków ogólnokrajowych było jednym z dowodów coraz wyraźniej zaznaczających się procesów dezintegracji tradycyjnej społeczności lokalnej. Tego typu związki łączyły bowiem zamkniętą dotąd społeczność wiejską z rynkiem pozalokalnym, rozszerzając zasięg gospodarczych i politycznych kontaktów mieszkańców wsi.

4. Zasadnicze zmiany w zakresie struktury zawodowej nastąpiły po rewolucji 1944 r. Kolektywizacja i wprowadzone w związku z nią nowe formy organizacji pracy, przy znacznym postępie w zakresie mechanizacji rolnictwa, wymagały daleko posuniętego podziału pracy. Nastą-



Ryc. 8. Oddział produkcyjny Fabryki Sprzętu Telekomunikacyjnego

Fot. N. Nikolow, 1968

pił proces profesjonalizacji niektórych czynności wchodzących dawniej w zakres wielokierunkowej gospodarki indywidualnej. Również znaczny wpływ na różnicowanie się struktury zawodowej wsi miały wiodące w makrostrukturze procesy urbanizacji i industrializacji. Dążenie do realizacji miejskich wzorów kulturowych wymagało zorganizowania szeregu form usług dla ludności wiejskiej, stwarzając podstawy dalszej specjalizacji zawodowej w tym zakresie. Wpływ industrializacji zaznaczył się nie tylko zwiększeniem nasilenia procesów migracji ze wsi do miast i ośrodków przemysłowych, ale przyczynił się głównie do powstania nowej grupy społecznej wśród mieszkańców wsi: chłopów robotników przemysłowych.

Wanda Paprocka

OCCUPATIONAL STRUCTURE OF GRAMADA WITH SPECIAL EMPHASIS ON HANDICRAFT

Summary

The paper describes the process of differentiation of the occupational structure of Gramada from the end of the 19th century up to now. The starting point of the study has been an analysis of emergence and development of the crafts, as they have played an important rôle in the described process. Organization of the crafts and their role in the village's economic system has been discussed. The present study is an integral part of the Gramada ethnographic survey of transformations of contemporary family and local community.

After the Turkish land property had been abolished, peasant farms represented a very low level of productive forces; their tools were few and primitive, and so were their home furnishings, so that most of what was needed could be made at home. Only a few special works required a proper workshop and a skilled hand. By that time, we can speak in terms of professional services and production about smithery, tailoring (traditional clothing), wheelwright's works, and coopering.

The crafts did not play any significant role as a factor of differentiation of the occupational structure of the rural population by then, but they provided the only opportunity of additional income from another source than farming. Trade or emmigration to the USA could be the recourse to only a small number of people and did not really influence the social or economic structure of the countryside.

The situation began to change after World War I. The development of capitalist relations in rural economy brought about an extensive differentiation of income and social status. The emergence of large farms demanded more of complex tools and machinery, often imported from Western countries.

The number of activities requiring skill in smithery was increasing. Also the need for services of joiners, carpenters, wheelwrights and coopers increased because of the necessity of rebuilding after the period of wars (the Balcan wars and the World War), as well as because of changes in home furnishings. The highest flourish of the crafts was recorded between 1920 and 1930. A nation-wide organization of the crafts reflected its growing importance. On each level of

state administration, cooperative organizations of craftsmen have been set up, sponsored by the Chamber of Industry and Trade, and by the Craftsmen Association.

In Gramada such an organization was formed in 1923, including also three other villages. In 1936 it gathered 54 members, and in 1939 there were 105 craftsmen in it. This professional group has been thereby clearly distinguished. During this period like in the earlier one, the crafts have been the main non-farming type of occupation. Job emmigration to France and Germany, and inner migration of women to Grabov and Varna, to the textile industry, concerned a rather small number of people and did not influence the occupational structure of the Gramada population.

Basic changes of that structure have occurred after 1944. Collectivization has brought about a separation the household, and thus some of the activities which had earlier been parts of the versatile individual work of a peasant, have now become separate occupations. For example, there has emerged a group of specialists, working in auxiliary brigades, for handling agricultural machinery. The new category of workers consists of the youth mainly, who can win their status of a qualified worker or of a technician in special courses.

The craftsmen are organized in a Cooperative of Productive Work, and they serve the needs of the farm, and of individual peasants. There are carpenters, shoemakers, tailors, locksmiths, etc.

The process of industrialization has strongly influenced the occupational structure of Gramada. In order to prevent emmigration to the urban areas, a section of a factory of communication implements has been built in Gramada. It now employs 8 per cent of the village's labor force, and it is expected to employ about 20 per cent in the five years plan. During this period employment in the cooperative sector will also increase. Thus we observe a process of social and occupational differentiation of the rural population, and an increase of employment in sections of economy other than agriculture. The former is connected with an emergence of the developed and complex economic structure of the rural areas, while the latter is related with the general trend of industrialization of the country.

The development of industrial production in the village involves a number of consequences. The process of industrialization is thus protected against many negative side effects. Industrial employment based on rural migration bears several elements of social desorganization connected with adjustment to the urban life, its institutions, its facilities, etc. In our case, however, the whole problem is reduced to occupational training, adaptation to work conditions, etc. This type of industrialization must also have certain consequences for the village's community. Hitherto, the village could have been more or less identified with the agricultural production cooperative. Now the problem becomes more complex. A new category of qualified workers has been formed, skilled in their jobs, but different from urban factory workers in that they are tightly related with their village community as its legitimate members.