

POLSKA CERAMIKA LUDOWA W ZBIORACH MUZEALNYCH LWOWA I LENINGRADU

Nasza wiedza o dawnej dziewiętnastowiecznej i wcześniejszej ceramice ludowej, ograniczona jest zachowanymi przekazami, a przede wszystkim obiektami, które znajdują się w zbiorach muzealnych. Niestety pozwalają one tylko na częściowe zorientowanie się w formach naczyń wyrabianych w poszczególnych warsztatach i ośrodkach. Źródła pośrednie, np. ikonograficzne, nie rozszerzą w sposób istotny tego stanu wiadomości. Nie przyniesie też poważniejszych zmian eksploracja terenu, bowiem naczynia gliniane ze względu na własności surowca i użytkowy charakter tylko wyjątkowo mogły dochować się do naszych dni w gospodarstwie. Ograniczoną wartość mają również próby odtwarzania dawnych naczyń (i ich dekoracji) przez starych garncarzy czy w istniejących jeszcze warsztatach na podstawie zachowanych przekazów. Dzieje się tak na skutek tego, iż kryzys garncarstwa, jaki zarysował się w drugiej połowie XIX w., a wyraźnie powiększył się w początkach naszego stulecia, spowodował znaczne zmiany w produkcji tych nielicznych ośrodków, które utrzymały się do naszych czasów. Zarzucono wyrób wielu dawnych form, z których jedne nie znajdowały już zastosowania w modernizowanym gospodarstwie domowym, inne zaś zastąpiły wyroby przemysłowe. Obecnie tylko nieliczne tradycyjne naczynia wykonywane są od czasu do czasu na konkursy, czy indywidualne zamówienia. Niezmiennym, a raczej wzrastającym powodzeniem cieszą się jedynie doniczki, ale masowa ich produkcja powoduje obniżenie sprawności manualnej nawet doświadczonych garncarzy, którzy zatracają umiętność toczenia form bardziej rozwiniętych. Sporadycznie wykonywane przez nich pojedyncze naczynia odbiegają dość znacznie kształtem od tradycyjnych form danego ośrodka, mają na ogół grubsze niż dawniej ścianki, zubożoną i uproszczoną dekorację, są gorzej wykończone. Z tych powodów niezmiernie trudno jest wnioskować o charakterze i poziomie tradycyjnej produkcji poszczególnych ośrodków na podstawie ich współczesnej działalności.

Tak więc podstawowym źródłem naszych wiadomości o dawnej ceramice ludowej, jej formach i zdobieniu są zbiory muzealne, eksponaty oraz nieliczne fotografie obiektów już nieistniejących.

Z kolekcji krajowych do najważniejszych należy zespół naczyń pochodzących z Polski Południowej, z drugiej połowy ubiegłego wieku, w zbiorach byłego Muzeum Przemysłowego w Krakowie, przejęty przez Muzeum Narodowe w Krakowie.¹ Zachowało się trochę obiektów również w krakowskim Muzeum Etnograficznym, natomiast stare zbiory warszawskie uległy całkowitemu zniszczeniu podczas ostatniej wojny. Spore zespoły starych naczyń z poszczególnych ośrodków znajdują się w nielicznych muzeach regionalnych, m.in. w Rabce. Niezmiernie ważny materiał poznawczy zawierają kolekcje polskiej ceramiki ludowej w muzeach radzieckich, a mianowicie w Leningradzie i Lwowie.²

W zbiorach Muzeum Etnografii Narodów ZSRR w Leningradzie znajduje się dużo ważnych obiektów naszej kultury ludowej. Obok pokazanej przed kilkoma laty w Państwowym Muzeum Etnograficznym w Warszawie kolekcji strojów są to wycinanki, pisanki, zabawki i szereg innych przedmiotów zebranych w latach 1902—1910, a wśród nich ok. 35 naczyń glinianych z różnych okolic. Najstarszy, a zarazem najbardziej interesujący zespół pochodzi z Lubelszczyzny, z 1902 r. Jest tu seria siwych i glazurowanych wyrobów P. Walca (współcześnie

to nazwisko brzmi Wele) z Bidaczowa. Dwa siwe garnki o esowatym profilu zdobione są na zewnętrznej powierzchni ścianek szerokimi zygzakami wyglądania, dość niedbale położonymi (il. 1). Zarówno ich forma jak i dekoracja są bardziej zbliżone do stosowanej współcześnie w tym ośrodku. Naczynia wypalone na czerwono, zdobione rytymi prążkami i odeiskami stempelka, pokryte glazurą w odcieniu brązowym z ciemniejszymi punktami, mają dosyć pretensjonalne formy (il. 1(2—5)).

Łązek Ordynacki reprezentują dwa duże naczynia P. Kuźniara, czyli Piotra Kuźniarza, znakomicie wykonane, typowe dla tego ośrodka, a mianowicie dzban z pionowym kołnierzem i miska również z kołnierzem, pokryte bezbarwną glazurą na podbiałkowanym tle, bez malatur. Dzban ma pokrywkę z uchwytem w kształcie ptaszka (il. 6). Są to jedyne wyroby o których wiadomo iż są dziełem tego słynnego w Łązku garncarza — obieżyświata. Ponadto, z wyrobów o podanym w księdze inwentarzowej nazwisku autora znalazł się glazurowany cedzak wykonany przez J. Ładyckiego z Pawłowa. Omawiana seria była prawdopodobnie prezentowana na jakiejś wystawie, bowiem znajdowały się w niej ponadto modele pieców garncarskich Walca, Kuźniara³ oraz Łuki Łozewicza (Łosiewiczza) z Lipowca pod Biłgorajem.

W pozyskanych później kolekcjach znajdują się już tylko naczynia nieokreślonego autorstwa, zakupywane prawdopodobnie od użytkowników. Na uwagę zasługują tu naczynia z Kurpiów, część z nich jest bowiem malowana na białym tle z różowym odcieniem (prawdopodobnie polewa cynowa). Jest tutaj miska z roślinną malaturą w kolorach zielonym i fioletowym (tlenek miedzi i manganu — i podobnie zdobiona doniczka, wykonane zapewne w Broku nad Bugiem, a poza tym wyroby czerwone, malowane pobiałką we wzory geometryczne (również miski), lub w ogóle niezdobione (dwojaki, dzbanek), tylko glazurowane.

Z Łowickiego pochodzi talerz pobiałkowany, z niewielką zielono-brązową rozetą na dnie, jak można sądzić po charakterze wzoru, z pracowni Konopczyńskich w Bolimowie, oraz mały, zielono glazurowany kaganek w postaci pucharka z tulejkowatą rączką (il. 1(16)). Kilka naczyń zakupiono w południowej części dawnej guberni kieleckiej, są to m.in. 3 małe miseczki z czerwonej gliny, malowane pobiałką, „używane podczas wesela” (jak zaznaczono w inwentarzu) czwarta, nieco większa — pokryta polewą cynową oraz pękaty garnek o brzuścu przypominającym wycinek kuli, glazurowany tylko wewnątrz — wszystkie z powiatu miechowskiego, a ponadto smukły garnek malowany pobiałką w dość bezładne zygzaki i glazurowany — z powiatu pińczowskiego (il. 1(7)) pozyskane w 1910 r. Produkcja garncarska w tych okolicach nie jest nam znana i dlatego trudno byłoby wysuwać przypuszczenia z jakiego ośrodka one pochodzą.

Nie zachowały się niestety dwojaki z Wielkopolski, według zapisu w książce inwentarzowej pokryte rysunkami herbowych orłów, jedno i dwugłowych w obramowaniu złożonym z pasowo ułożonych krzyżyków i kresek.

W zbiorach Muzeum Etnografii i Przemysłu Artystycznego we Lwowie, należącym do Ukraińskiej Akademii Nauk, które przejęło zbiory dawnego muzeum im. Dzieduszyckich, kolekcja ceramiki ludowej jest ogromna, liczy kilkakset (co najmniej około 700) obiektów, w tym sporo ustalonego autorstwa i dokładnie



II. 1. Naczynia w Muzeach Lwowa i Leningradu: 1—5 naczynia P. Walca z Bidaczowa, 1902 r.: 1 — siwak, 2—5 wyroby glazurowane zdobione rytym, stempelkiem; 6 — dzban glazurowany na białej polewie, wyk. Piotr Kuźniar, Łązek; 7 — garnek glazurowany, biała malatura, Pińczowskie, 1910; 8—10 wyroby Wawrzyńca Dudziewicza z Zalas: 8 — dzban sygn., 1861, glazurowany, ryt, 9 — dzbanek sygnowany, 1960, glazurowany, szyjka ażurowana, 10 — popielniczka sygnowana, 1961—64; 11 — dzban, wys. 58,5 cm, glazurowany wewnątrz, sygnowany Mikołaj Sęk, Zalas; 12 — dzban siwy, wygladzany, wys. 30 cm, Demby woj. Tarnobrzeg; 13 — dzban siwy, wygladzany, wyk. Józef Oktawa, 1895 r., Huta pow. Tomaszów Lubelski; 14 — dzban glazurowany, wys. 25 cm, ryt i biała malatura na czarnej polewie, Częstochowa; 15 — dzban siwy, wys. 33 cm, malatura żółtawa, Mosina; 16 — kaganek (?) zielono glazurowany, wys. 7 cm, Zduby koło Łowicza; 17 — kaganek zielono glazurowany, wys. 11 cm, wyk. Wincenty Hudziak, Stryszawa koło Suchej; 18 — waza wys. 19 cm, pokryta ciemną glazurą, naklejki z formy, pobiałkowane, Muszyna; 19 — Misa średn. 32 cm, malowana pobiałką, glazurowana, wyk. A. Semik, Sucha; 20 — misa, zielono glazurowana, wyk. Jędrzej Kalisz, Stary Sącz; 21 — misa średn. 25 cm, malatura zielono-brązowa na różowym tle, glazurowana, pow. Ostrołęka, 1910 r.; 22 — motyw z miski, flamerowanie, Wyszków, pocz. XX w.

datowanych. Zaczątek tej kolekcji stanowiły prawdopodobnie eksponaty wystawy rolniczo-przemysłowej w 1877 r. bowiem z tego czasu pochodzi znaczna część obiektów. Niektóre ich serie były podzielone i część trafiła równocześnie do krakowskiego Muzeum Przemysłowego, jako dary Włodzimierza Dzieduszyckiego⁴ i dlatego w pewnych przypadkach oba zbiory wzajemnie się uzupełniają.

W zbiorach muzeum lwowskiego znajdują się np. spora seria wyrobów z Zalasu pod Krakowem, wykonanych przez dwóch garncarzy, Wawrzyńca Dudziewicza i Mikołaja Sęka, w sposób istotny poszerzająca dotychczasową wiedzę o tym ośrodku. Większość wyrobów Dudziewicza datowana jest przez autora na lata 1860 i 1861, a więc na początkowy okres jego działalności garncarskiej, jeden puchar — popielniczka, z napisem: „tego naczynia użytek cenisz abyś pamiętał że w popiół się zmienisz” datowany jest dosyć dziwnie — 1861—62—3—4, natomiast imbryk z pokrywą — na rok 1877, z czego wynika, że pracownia Dudziewicza czynna była znacznie dłużej niż można było przypuszczać⁵. Wśród wyrobów Dudziewicza poza znanymi już formami, jak walcowata puszka na tytoń, dedykowana tym razem JM Panu Józefowi Majewskiemu, czy dzbany, również z dedykacjami, znajdują się też inne, np. mały dzbanek z ażurową szyjką i słabo widocznym ustnikiem w krawędzi wlewu, opatrzony napisem „pij a nie rozlej”, czy też duży jajowaty dzban zdobiony tylko rytami poprzecznymi prążkami i jodełką (il. 1(8—10)), glazurowane w całości, wszystkie wykonane z jasnej, prawie białej gliny. Drugi garncarz z Zalasu, Mikołaj Sęk, używał obok białej również i żelazistej gliny, ciemnoczerwonej po wypaleniu. Specjalizował się on w formach dużych są tu bowiem jego roboty ogromne dwuoszne garnki, dzbany dochodzące do 60 cm wysokości, misy o średnicy 50 cm, ale są także i naczynia mniejsze, jak np. miski i garnuszek na trzech nóżkach (il. 1(11)). Sęk prawdopodobnie pod wpływem Dudziewicza stosował na niektórych wyrobach odcisk stempla „Wyrób w Zalasie”, dopisując czasem „pod Krakowem No Domu 141”, część z nich podpisywał imieniem i nazwiskiem, umieszczał także dłuższe inskrypcje, jak np. dwuwiersz na dzbanku: „Muzykancie chłopcze zagraj Krakowiaczka A ty panno szelmo Dawajże Buziaczka”, przypominający również repertuar Dudziewicza.

Z pobliskiej Alwerni pochodzi kilka naczyń, wykonanych także z dwóch gatunków gliny, pokrytych glazurą, m.in. pękaty garnek sygnowany: „wyrób w Alwerni Franciszek Bobak dnia 15go maja 1877”, zdobiony rytą jodełką i drugi — smuklejszy, glazurowany wewnątrz w całości, podczas gdy z zewnątrz glazurą wymalowano oprócz krawędzi tylko zawijasy dookoła ucha. Ten sposób dekoracji, uważany niegdyś za typowy dla garncarstwa bocheńskiego, występuje tutaj również na wyrobach ze Suchej i ze Straszyny. Ośrodek w Chrzanowie reprezentują biskwitowe i glazurowane wyroby Andrzeja Klimkiewicza,

wykonane z czerwonej gliny, podczas gdy jego syn i wnuk używali również i jasnej gliny.⁶ Z południowo-zachodniej części Krakowskiego pochodzi seria wyrobów z ośrodka w Andrychowiu, w której przeważają naczynia pokryte ciemnobrunatną, prawie czarną glazurą, zabarwione tzw. braunsztynem. Niektóre garnki i miski są skromnie malowane, przy czym wśród motywów obok linii prostych i falistych pojawiają się także rybia łuska i gałązka jedliny. Nie ma wśród nich charakterystycznych dzbanów odpustowych zdobionych naklejkami z foremek. Dzbany ogromnie podobne w kształcie do andrychowskich wyrabiane były w tym czasie w Żyweu (garncarz Scibór), w Wadowicach, a także w Straszowie koło Suchej (il. 1(17). W tym ostatnim, nieznanym dotychczas ośrodku wykonane zostały ponadto garnki, trójnożny tygiel oraz ładny kaganek na wysokiej stopce, wszystkie pokryte ciemnobrązową lub zieloną glazurą, bez malatur. Jako ich autorzy zanotowani zostali dwaj, spokrewnieni zapewne, garncarze Tomasz Chudzak i Wincenty Hudziak. Wśród wyrobów A. Semika ze Suchej wyróżnia się duża misa pokryta różkowym białym ornamentem, który stanowi duża spirala na dnie, otoczona szlakiem splecionych ósemek i koncentrycznych pasków (por. il. 1(19), przypomina ona misy z Rabki. Ośrodek rabczański reprezentują wyroby Łukasza Luberdy ze Słonnego, Wojciecha Smolenia ze Skomielnej Białej oraz nieznanych autorów z samej Rabki. Zespół ten ma podobne cechy co obiekty zgromadzone w Muzeum im. Wł. Orkana w Rabce⁷ i w zasadzie nie wnosi nic nowego do stanu badań nad tym ośrodkiem. Ośrodek w Starym Sączu jest obficie reprezentowany, zwłaszcza przez wyroby Jędrzeja Kalisza. Przeważają tutaj małe cienkościennie kubki pokryte bezpostaciową malaturą („mozaika” względnie „marmurek”). Wśród innych — malowanych różkiem lub tylko glazurowanych — wybija się na pierwszy plan wspiana misa, pokryta ciemnozieloną, położoną na pobiałce glazurą, z nieskomplikowaną w formie dekoracją kwiatowo-wolutową (il. 1(20). Technika wykonania wzoru nie jest nam znana, składa się on z łańcuszków jaśniejszych od tła kropek o nieostrych konturach. Barbara Bazielić w swym obszernym opracowaniu ośrodka starsządeckiego wymienia tylko jednego garncarza nazwiskiem Kalisz — Wincentego, który pozostał w pamięci jej informatorów jako wybitny artysta w swoim zawodzie,⁸ jednak do jego wyrobów nie dotarła. Być może chodzi o tego samego garncarza, a jego imię zostało mylnie zanotowane. Z tego ośrodka pochodzą również wyroby nieokreślonych autorów, podobnie jak z Nowego Sącza oraz z Muszyny, natomiast z niedalekiego Podegrodzia — dwa glazurowane garnki, wykonane przez Józefa Perełkę.

W ceramice rzeszowskiej na czoło wysuwa się ogromny, liczący około 160 obiektów zespół naczyń z Brzostka (garncarze: Marcel Matuszewski, Ruciński)⁹, z Kołaczyc (Walenty Jaworski, Tomasz Cichoń, Leon Lejpras, Franciszek Jarosz) i z Nawisia Kołaczyckiego. Jest on ogromnie zróżnicowany pod względem

Il. 3. Malatury na talerzach z Mosiny k.Poznania, zbiory lwowskie

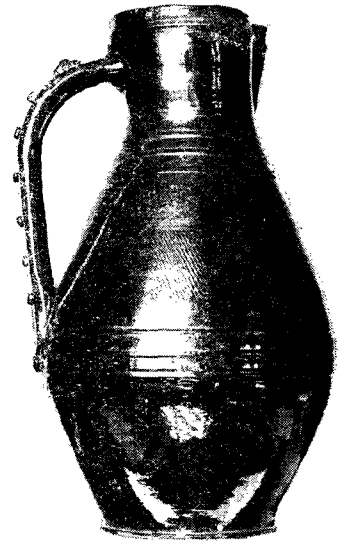




4



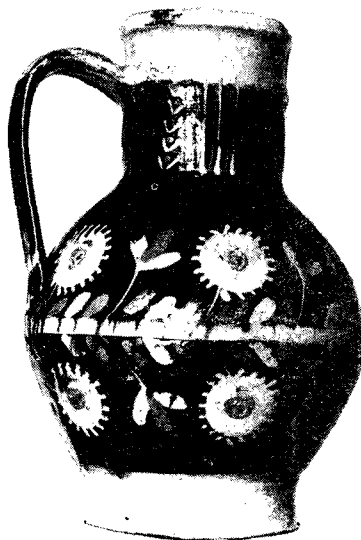
5



6



7



8



9

Dzbanki z Muz. Etnografii i Przemysłu Art. we Lwowie: il. 4. dzban pokryty ciemną glazurą, wys. 37 cm, Nawisie Kołaczyckie; il. 5. dzban mal. pobielką, glazurowany, wys. 37 cm, Bochnia. Dzbanki z Muz. Narodów ZSRR w Leningradzie: il. 6. dzban ciemno glazurowany, wys. 36 cm, wyk. Tomasz Hudziak, Stryszawa; il. 7, 8. Dzbanki mal. i glaz., wys. 33 i 35 cm, Kołaczyce; il. 9. Bańka, mal. i glaz., wys. 38 cm, Brzostek

form, technik zdobniczych, ornamentyki i wymaga monograficznego opracowania. W zdobnictwie przeważają oczywiście różkowe malatury o motywach roślinnych, kładzione wprost na czerwonym czerepie, bądź też na tle białym, różowym lub brunatnym, a także fladrowanie. Obok tego można spotkać dekoracje ryte, wykonane radelkiem oraz naklejki odeiśnięte z foremek. Dzbanki z Nawsia Kołaczyckiego odróżniają się od pozostałych formą — zwłaszcza wydłużoną szyjką zakończoną kołnierzem, a także brakiem malatur, są bowiem pokryte w całości błyszczącą, bardzo ciemną glazurą. Niektóre z nich zdobione są rytym w przydennej części brzuśca (il. 4). Podobne zdobienie w postaci pionowych prążków ma również smukła bańka z Fryształa.

Znacznie skromniej reprezentowane są inne rzeszowskie ośrodki garncarskie jak tenże Fryształ i sąsiadujące z nim Pu-

łanki, Pilzno, a jedyne dwa naczynia siwe, przecierane w rzadkie zygzaki, pochodzą z Demby koło Tarnobrzega (dzisiejsza Dęba, lub raczej Poręby Dębskie). Zdobiony w ten sam sposób, ale różniący się formą, jajowaty dzban, wykonany w 1895 r. jest dziełem garncarza Józefa Oktawy ze wsi Huta „klucz Tarnawatka, pow. Tomaszów Lubelski, Królestwo Polskie”, a więc z okolic, gdzie kilka niewielkich ośrodków garncarskich czynnych jest do dzisiaj.¹⁰

Spory zespół naczyń oznaczonych jako Częstochowa, niesygnowanych, budzi pewne wątpliwości. Niejednolity poziom i charakter dekoracji, a także wykańczania wyrobów wskazuje na to, że nie pochodzą one z jednego warsztatu, czy nawet ośrodka. Być może zostały zakupione w Częstochowie, na targu czy odpuszcie, dokąd dowożono je z różnych miejscowości. Jest tu kilka mis wykonanych z czerwonej gliny, malowanych dość



Il. 10. Kubek mal. i glaz. wys. 16 cm, Brzostek, w Muz. w Leningradzie; il. 11. Naczynia z Kołaczyc w Muz. Narodów ZSRR

niedbale w kwiaty na pobiałkowym tle, albo też w geometryczne wzory wprost na terrakotowym czerepie, niektóre wykonane są z białej gliny. Garnki pozbawione są w ogóle dekoracji, tylko częściowo glazurowane, natomiast interesującą dekorację posiada duży dzban, na którego brzuścu, oblanym czarną angobą umieszczono poziomo wianek złożony z malowanych kwiatów i rytych gałązek.

Łącznie w zbiorach lwowskiego muzeum reprezentowanych jest około 30 ośrodków garncarskich, z których dotychczas nie wymieniono nawet takich jak Bochnia (garncarz Niewodowski il. 5), Bratucice koło Bochni, Dąbczyce (garncarz Filipowski). Znajduje się tu także nieco wyrobów kupowanych od użytkowników, np. w okolicach Kazimierza nad Wisłą, w Muszynie. Niektóre nazwy miejscowości bywają trudne do zidentyfikowania jak Paczółowice (Paczółtowice koło Chrzanowa?), czy Proszówka.¹²

Jednym z najważniejszych zespołów w omówionym zbiorze jest seria 33 naczyń z Musiny vel Mosiny, w paru przypadkach zaznaczono przy tym — woj. poznańskie, z czego można wnioskować, że są to wyroby z ośrodka garncarskiego w Mosinie koło Poznania, niestety niewiadomego autorstwa. Jest to zespół różnicowany pod względem surowca, dekoracji, wypału, znajduje się w nim bowiem kilka siwaków, naczynia zgrzebne o czerwonym lub szarawym czerepie, a także pięknie malowane i glazurowane. Wśród siwaków jest kilka garnków i garnuszków, makutra, bańka i duża owalna brytfanna bez żadnej dekoracji



11

oraz duży dzban, zdobiony poniżej szyjki prążkami i wiszącymi łukami w żółtawym kolorze (il. 1(15)). Biskwitowe garnki i dzbanki są podobnie malowane. W tej samej kolekcji znajduje się dwuosny garnek, pokryty zieloną glazurą oraz dwojaki ozdobione szerokimi, językowatymi plamami białej polewy z kolorowymi „pajęczkami” na ugrowym tle czerepu. Zielone i fioletowe pajęczki powstały przez nakropienie tlenkami miedzi i manganu mokrego tła. Płaskie misy, a raczej talerze o wypukłych ściankach i starannie profilowanych krawędziach, których zachowało się dziewięć, mają przeważnie dno podtoczone i wybrane od spodu. We wnętrzu talerzy pokrytych białą polewą znajdują się wykonane pędzelną kilkubarwną malaturą z przewagą zieleni i brązu, obok tego występuje również ugier i ciemny błękit. Są to wyroby pojedyncze, na każdym talerzu znajdują się inne gałązki z różnokształtymi kwiatami, pączkami i listkami (il. 3), malowane z dużą swobodą i wdziękiem. W dwóch przypadkach na gałązce widnieją ptaszki. Brzegi talerzy obwiedzione są koncentrycznymi prążkami i wężykami, lub tylko linią falistą, uzupełnione malowanymi trójlistkami i odeiskami gąbki. Dotychczas publikowana była tylko jedna miska z Mosiny, ze zbiorów Muzeum Narodowego,¹³ malowana bardzo skromnie, wobec czego omawiany tu zespół wydatnie poszerza naszą znajomość wyrobów z tego ośrodka, a także dowodzi wysokiego kunsztu

tamtejszego garncarza. Na tej podstawie można ponadto przesunąć dość znacznie na zachód granicę produkcji siwaków w ostatnim stuleciu.¹⁴ Niestety nie udało mi się odnaleźć daty zakupu, względnie włączenia omawianego zespołu do lwowskiej kolekcji, można jednak przypuszczać, że pochodzi on z 1877 r. podobnie jak wspomniana wyżej miska, która została podarowana przez Włodzimierza Dzieduszyckiego krakowskiemu muzeum.

W okresie międzywojennym zbiory lwowskie wzbogaciła seria malowanych naczyń z Chmielna, opatrzona kolistym stemplem: „Fr. Necel ceramika kaszubska Chmielno — Pomorze” oraz pozyskane ze zbiorów Al. Prusiewicza naczynia z Bolimowa, niewątpliwie z warsztatu Konopezyńskiego, wykonane w 1931 r., a także z Iłży, z tego samego okresu. Również ze zbiorów Prusiewicza pochodzi piękna miska z Wyszkowa, datowana na początek XX w., na dnie której umieszczony jest ptak na gałązce, wykonany techniką flamerowania (il. 1(22)).

Wartość poznawczą omawianej kolekcji jest — jak już podkreślono na wstępie — ogromna. Bez jej opracowania trudno jest podejmować zarówno studia nad całokształtem zagadnienia ludowego garncarstwa, jak też i prace monograficzne nad poszczególnymi ośrodkami, zwłaszcza z południowych terenów kraju.

PRZYPISY

¹ Irena Bojarska, *Krakowska ceramika ludowa*, „Pol. Szt. Lud.”, R. 3, 1949 nr 5, s. 140—149; też, *Naczynia gliniane z Brzostka*, „Pol. Szt. Lud.”, R. 5, 1951 nr 6, s. 171—176.

² Opracowanie oparte na materiałach, zebranych przez autorkę w tychże muzeach w 1979 r.

³ Piec z Łązka Ordynackiego, sądząc z opisu w książce inwentarzowej, był tego samego typu, jak używane obecnie w Łązku.

⁴ I. Bojarska, *Naczynia...*, op. cit., s. 171.

⁵ Ewa Fryś-Pietraszkowa, *Wawrzyniec Dudziwicz, nauczyciel i garncarz*, „Pol. Szt. Lud.”, R. 31, 1977 nr 4, s. 231.

⁶ Ewa Fryś-Pietraszkowa, *Konkurs i wystawa garncarstwa ludowego województwa krakowskiego*, „Pol. Szt. Lud.”, R. 16, 1962 nr 2, s. 122.

⁷ Jan Bujak, *Garncarstwo w Rabce*, Rabka 1964.

⁸ Barbara Bazielić, *Garncarstwo starszodeckie*, „Pol. Szt. Lud.”, R. 12, 1958 nr 2, s. 101—102.

⁹ por.: I. Bojarska, *Naczynia...*; Roman Reinfuss, *Brzostek — zapomniany ośrodek ludowego garncarstwa*, „Pol. Szt. Lud.”, R. 5, 1951 nr 3, s. 167—170.

¹⁰ Teresa Karwicka, Janusz Optolowicz, *Garncarstwo południowo-wschodniej Lubelszczyzny*, Lublin 1957.

¹¹ Wyroby podobne, jak w zbiorach Muzeum Narodowego w Krakowie, por.: I. Bojarska, *Krakowska ceramika...*, op. cit., il. 7.

¹² Wg *Spis miejscowości PRL*, Warszawa 1967, jedyna miejscowość o podobnej nazwie — Proszówki — znajduje się koło Bochni.

¹³ Ewa Fryś-Pietraszkowa, *Z badań nad majoliką i półmajoliką ludową w Polsce*, „Pol. Szt. Lud.”, R. 24, 1970 nr 2, s. 72, il. 10.

¹⁴ Roman Reinfuss, *Garncarstwo ludowe*, Warszawa 1955, s. 77 i nast.