

ZDOBNICTWO WNĘTRZ WIEJSKICH NA TERENIE WIEDEŁ WISŁY I DOLNEGO SANU

Zdobnictwo w chałupach wiejskich północnej części województwa rzeszowskiego, zamieszkałej przez etnograficzną grupę Lasowiaków, datuje się od czasu, kiedy dym zaczerniający ściany, sufity i sprzęty zaczął z izby znikać, co nastąpiło w zasadzie dopiero w 2 poł. XIX w. wraz z wprowadzeniem kominów i zanikiem izb kurnych¹. Przemiany te szły w parze z ogólnym choć powolnym wzrostem dbałości o higienę i estetykę wnętrz, a zapowiedzią przemian był rozpowszechniający się zwyczaj bielienia ścian wapnem.

Ściany w chałupach kurnych pozostały w stanie surowym, a tylko szpary między belkami ubijano mehem, aby nie było „cugu”. Zacierano je również gliną najczęściej z domieszką plew, drobno ciętej żytniej słomy lub piasku (Komorów, Łętownia, Grochowe). Równoległe z zanikiem kurności chat, ściany wyprawiano coraz staranniej, dążąc do wyrównania ich powierzchni.

Barwne malowanie ścian w pomieszczeniach mieszkalnych nie było nigdy na omawianym obszarze ani powszechne ani bogate. Jeśli stosowano je tu i ówdzie, zwłaszcza pod koniec okresu międzywojennego i po II wojnie światowej, to w ograniczonym zakresie.

Podczas badań terenowych prowadzonych w 1949 r. przez Pracownię Badania Sztuki Ludowej IS PAN w okolicach Tarnobrzega, zanotowano malowanie ścian (na wapiennym podkładzie) w pasy analogiczne do malowanych na zewnętrznych ścianach budynków (Jadachy)². Malowanie takie wiązało się z techniką bielienia. Do wapna dodawano odpowiedni kolor, a dla podniesienia siły spoiwa wapiennego dolewano niekiedy mleka, co powodowało wytwarzanie się pewnego rodzaju kazeiny wapiennej.

W niektórych wsiach północnej części wiedeł Wisły i Sanu po 1945 r. (np. w okolicach Mielca), sporadycznie w Kolbuszowskim i Leżajskim, do malarskiego zdobienia ścian używano wzorów patronowych (Jadachy, Mokrzyśzów, Tuszów Nar., Chorzelów, Giedlarowa). Patrony wykonywano początkowo we własnym zakresie (pożyczając je sobie wzajemnie), obecnie częściej nabywa się je w miastach. W malowaniu przy użyciu patronów i ich wykonywaniu wyspecjalizowały się w Jadachach dwie kobiety, Bronisława Kosior i Janina Ordon³, które komponowały patrony „do zastosowania na cztery kolory”. Do ich wykonania używały tektury nasyczonej tłuszczem. Motywami były głównie kwiaty. Obydwie kobiety malowały też wzory kwiatowe od ręki. Ordon wycinała ponadto kwiaty z papieru i odrysowywała je ołówkiem na ścianie, wypełniając następnie kontur kolorem, przygotowanym przez rozrobienie farby mlekiem. Podobnie postępuje się i w niektórych wsiach okolicy Kolbuszowej i Leżajska (Łętownia, Siedlanka, Majdan, Ćmolas). Motywy kwiatów, ptaków i liści komponowane są w układach pasowych (fryzy poziome w górnych partiach ścian, obramienia okien i drzwi, czasem obrazów) symetrycznie i osiowo, sporadycznie w asymetrii (np. motyw winnego grona i liści).

W okolicach Mielca, a częściowo i wzdłuż zachodniej granicy puszczy, rzadziej natomiast w części południowej i południowo-wschodniej terenu, w okresie II wojny światowej i bezpośrednio po niej malowano izby — a czasem kuchnie i sienie — w duże, zwykle różowe lub czerwone kwiaty z zielonymi liśćmi. Katarzyna Klimek z Brzoży Kró-

lewskiej utrzymuje, że „marzeniem jest równiutko wyprawić ściany, wygipsować je i malować w piękne wzory, albo w kwiaty jak maki, bławaty albo róże”. Elementy zdobniczo rozmieszczone były w układach dekoracyjnych w równych od siebie odstępach. Do wykonania zdobin używano też czasem pędzla z prośnianki, wyciskając nim (również wiechciem ze słomy czy szanata) koliste lub nieregularne różowe albo czerwone plamy („pački”) (il. 1).

Wałka do malowania ścian, powszechnie obecnie stosowanego na całym omawianym obszarze i poza nim, zaczęto używać w latach pięćdziesiątych. Obecnie w niektórych okolicach zaczyna on już powoli wychodzić z mody, a na jego miejsce wprowadza się bardziej nowoczesne sposoby wzorowane na stosowanych w miastach.

Ściany „pod wałek” nie były zazwyczaj białe, a malowano je w jasnym kolorze, najczęściej niebieskim, zielonym i różowym, rzadziej żółtym. Te właśnie kolory w mocniejszym natężeniu zaczyna się stosować obecnie (ale już bez użycia wałka), wprowadzając natomiast wzorowane na wnętrzach mieszczańskich podziały kreskowe, rozłożone równomiernie elementy geometryzujące itp. Biała płaszczyna sufitu (w północnej części terenu spotyka się sufity pozostawione w stanie surowym) oddzielona jest od ścian jednym lub kilkoma ciemnymi, wąskimi paskami.

Poza częściej bielonymi kuchniami, jak też sieniami, zamiast wapna zaczyna się stopniowo używać kredy związanej spoiwem klejowym. Zanikać zaczynają też pędzle prośniankowe a jednocześnie, choć jeszcze nieczęsto — do malowania nowych wnętrz zatrudnia się wykonawców uprawiających tę pracę zawodowo. W porównaniu z niektórymi terenami środkowej Rzeszowszczyzny, z Lubelskiem czy głównie Krakowskim, malowanie wnętrz u Lasowiaków jest ubogie.

Jednymi z pierwszych dekoracyjnych elementów naziemnych izb lasowickich były przedmioty, które pełniły przede wszystkim funkcje kultowe lub miały znaczenie dewocyjne jak: krzyże, kropielnice, obrazy i figurki.

W okresie kiedy chałupy kurne były u Lasowiaków powszechne, przedmioty kultu pojawiały się we wnętrzach rzadko. Według opinii informatorów „nie było godnego miejsca na takie świętości” (Franciszka Kosiorowska z Komorowa).

Pod koniec jednak XIX w., jak mówi informator Józef Paluch z Tarnobrzega — Piasków, „nie mogło być już krześcijanina, by siedział w chałupie bez pasyjki”. Początkowo były to skrzyżowane i zbite po prostu dwie drewniane listewki pozbawione jednak często tzw. wizerunku (pasji). Krzyżyk zawieszony był lub przybity nad oknem ściany szczytowej lub rzadziej, miejscem do spania. Miejsce nad oknem zachowało ten przywilej do dziś, choć poza tym krzyże wiszą się w izbie nad drzwiami wejściowymi a niekiedy stawia na stole, lub wśród figurek i obrazków na „ołtarzyku”, który w niektórych domach umieszczony jest w jednym z kątów izby przy ścianie szczytowej. Krzyże stawiane, zaopatrzone są w podstawki i podobnie jak wiszane mniej więcej od okresu I wojny światowej mają metalowe pasje zakupywane najczęściej na odpustach. Wy-

sokość krzyży nie przekracza 35 cm. Podstawki mają kształt kwadratu lub koła. Ta ostatnia forma związana jest z modnymi w okresie międzywojennym, a posiadanymi najczęściej przez bogatych — krzyżami toczonymi. Obecnie krzyże kupuje się w odpustowych kramach. Do wykonania ich używa się często poza drewnem — szkła oraz srebrnej lub złotej, podbarwionej folii.

Chociaż krzyże były we wnętrzu elementem niezbędnym, to jednak w porównaniu ze świętymi obrazami — marginesowym. Nie zdobiono ich też kwiatami.

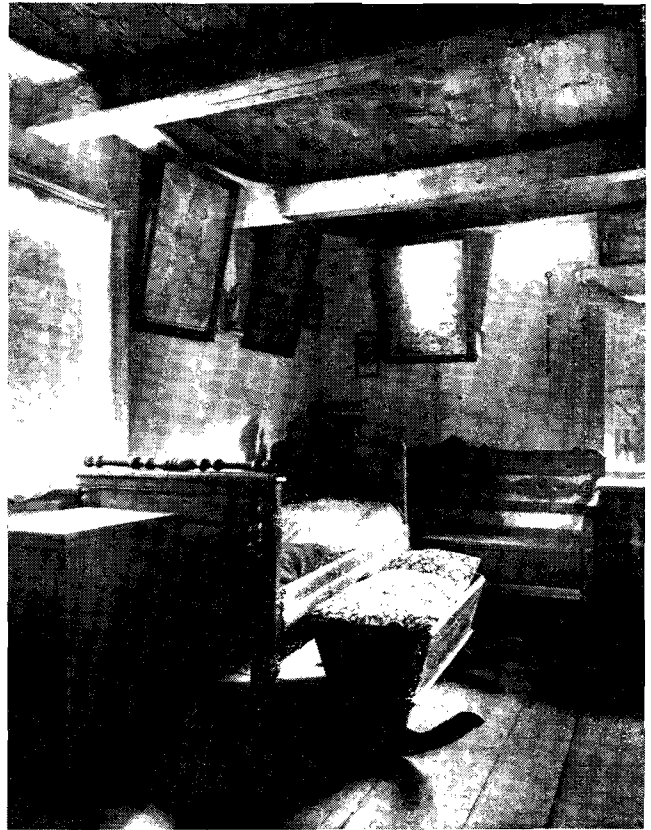
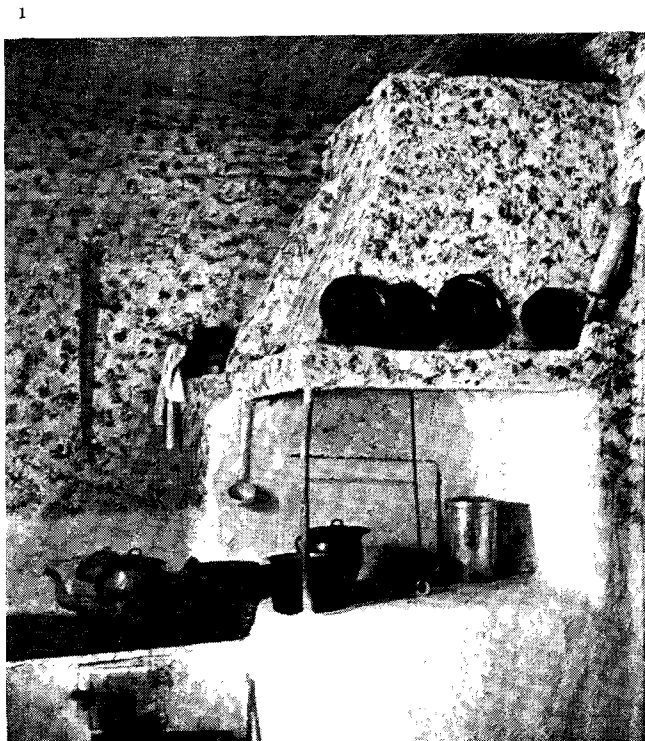
Innym elementem dekoracji wnętrza były kropielnice na wodę święconą. Występowały one od dawna a w każdym razie na pewno w 2. poł. XIX w. Nie wszystkie jednak domy były w nie zaopatrzone, ponieważ „nie było takiego nakazu” (Wola Zarezycka). Największe nasilenie ich występowania przypada na koniec XIX i początek XX w., a trwa w zasadzie do końca II wojny światowej. Obecnie obserwuje się stopniowy zanik tej tradycji.

Kropielnice zawieszano zazwyczaj w izbie przy drzwiach wejściowych. Można też było je spotkać nad drzwiami. W okresie międzywojennym częściej niż w izbie umieszczano je przy drzwiach w kuchni, gdzie koncentrowało się życie codzienne mieszkańców.

Wodą święconą z kropielnicy żegnano się dawniej przy każdym wyjściu z domu, a potem tylko przy wyjściu wiosną do prac polowych, na odpusty, pielgrzymki czy w ogóle w dalszą drogę. Czynili to również przy wejściu rzadko przychodzący bardziej pobożni goście. Obecnie dawnych zwyczajów przestrzegają tylko ludzie starsi, bardziej związani z tradycją.

Kropielnice zakupywano na odpustach, najczęściej gliniane, fajansowe, blaszane i odlewane metalowe. Składają się one z małego pojemnika na wodę i uchwyty służącego do zawieszania. Powierzchnia uchwytów i zewnętrzne części po-

Il. 1. Pice. Malowała Aniela Komoda (l. 60). Wielowieś pow. Tarnobrzeg. Il. 2. Wnętrze izby. Wł. Jan Haliniak, Wierzawice, pow., Leżajsk. Il. 3. Wnętrze. Pantalowice, pow. Przeworsk.



2

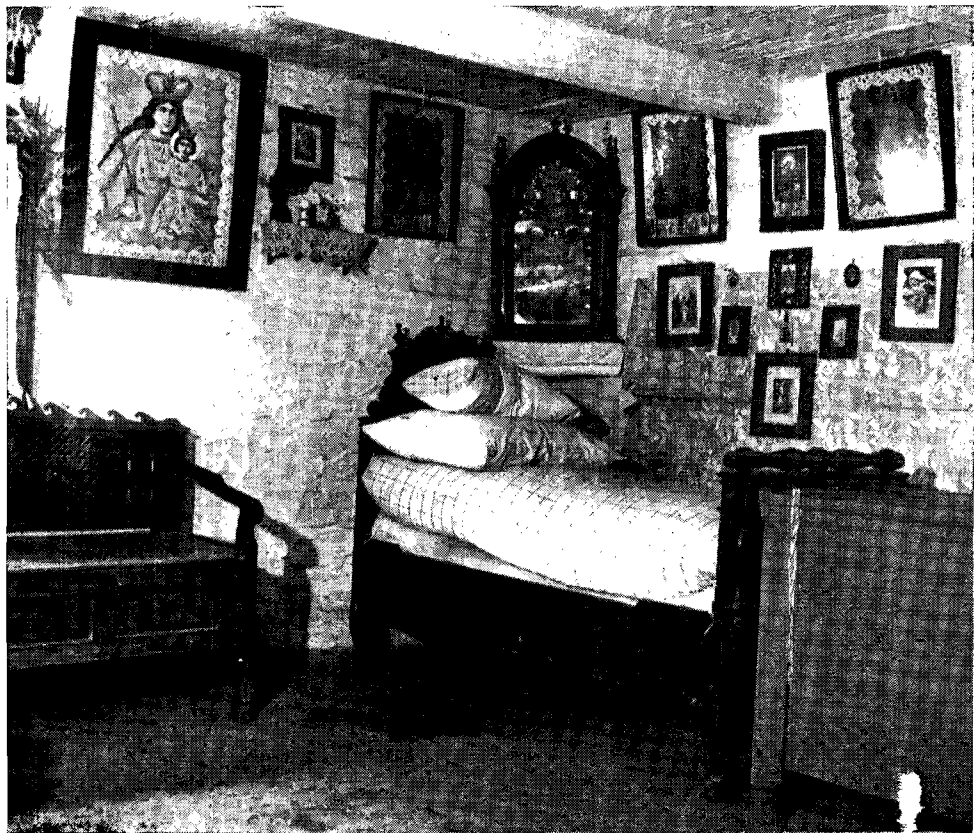
jenników, bywają zwykle zdobione płasko lub wypukle kwiatami, serduszkami czy krzyżykami.

Jak już zanotowano wyżej, w chałupach kurnych nie wieszano w zasadzie żadnych obrazów. W wypadkach sporadycznych (np. w Woli Zarezyckiej) kiedy to miało miejsce — ograniczano się do jednego lub dwu egzemplarzy wieszanych w izbie na ścianie frontowej z oknem, mniej więcej w połowie wysokości.

Rozpowszechnianie się obrazów świętych nasila się w końcu XIX w. Przed I wojną światową w każdej niemal izbie znajdowało się co najmniej kilka obrazów, nierzadko nawet — ponad dziesięć. Obrazy wieszano wówczas pod pułapem w jednym rzędzie, zwykle na ścianie przeciwległej do wejścia. Umocowywano je przy pomocy listew przybijanych na ścianie i powale, tak, że były odchyłone górną nieco do wnętrza izby czyli „z pochyla” (Wola Zarezycka); (il. 2). Gdy zabrakło miejsca na ścianie szczytowej, zawieszano je również na przyległej ścianie z oknem i takie układy są spotykane najczęściej. Na ścianie bezokiennej zawieszano zwykle obrazki niżej nad łóżkiem, w układzie dowolnym, natomiast wieszanie szeregowe na ścianie bezokiennej spotykane było rzadko, w domach zamożnych.

Pod koniec okresu międzywojennego w ekspozycji obrazów zaznacza się tendencja do układów bardziej rozproszonych. Dwa główne i największe obrazy zajmują miejsca nad zagłówkami łóżek ustawionych wówczas w rogach, równoległe do siebie, wzdłuż dłuższych ścian domu. Po bokach tych obrazów rozmieszczano mniejsze, zachowując zasadę symetrii, jeśli ilość i wymiary obrazów na to pozwalały (il. 3).

Tradycyjne układy szeregowe zachowały się dziś rzadko, częściej spotyka się układy rozproszone, w których gusty indywidualne dochodzą bardziej do głosu. W izbach nowszych spotyka się zaledwie kilka obrazów. Coraz bardziej zaznacza się dążność do skoncentrowania uwagi na jednym reprezentacyjnym obrazie, zawieszanym nad zestawionymi razem dwoma łóżkami. Obraz taki z reguły większych roz-



3

miarów ma kształt leżącego prostokąta i przedstawia zazwyczaj św. Rodzinę, Chrystusa w ogrodzie Oliwnym, Chrystusa w łodzi, Ostatnią Wieczerzę czy św. Magdalenę. Pod nim wiszą zazwyczaj mniejsze obrazki pamiątkowe, również treści religijnej.

W pokojach reprezentacyjnych umieszcza się tylko jeden lub dwa obrazy, w tym przypadku jeden jest zawsze religijny, drugi natomiast przeważnie o tematyce świeckiej. Pierwszy wisi nad tapczanem lub leżanką, drugi — na wolnej przestrzeni ściany bocznej.

W kuchniach początkowo nie wieszano obrazów. Nad oknem umieszczano niekiedy tylko krzyżyk. Obrazy wprowadzać zaczęto do kuchni dopiero po I wojnie światowej, kiedy pomieszczenia te zyskały bardziej na znaczeniu funkcjonalnym w związku ze wzrostem reprezentacyjnego znaczenia izby. Wtedy wieszano obrazy na ścianie przeciwległej do pieca oraz na ścianie z oknem, często w układzie szeregowym, co zachowało się tam dłużej aniżeli w izbach. O unowocześnienie kuchni dbano bowiem o wiele mniej niż izb reprezentacyjnych i dopiero ostatnio zmienia się wyposażenie kuchni. Ale wówczas, nawet w nowym budownictwie spotykało się tam jeden lub dwa obrazki.

Wszystkie obrazy znajdujące się we wnętrzach mieszkalnych, aż do końca okresu międzywojennego, związane były z postacią Matki Boskiej, Chrystusa i Świętych. Są to: Matka Boska Dzikowska, Leżajska (Objawienie), Karmiąca, Szkaplerzna, Serce Matki Boskiej, Matka Boska Różańcowa, Ukrzyżowanie Chrystusa, Salwator Mundi, Serce Pana Jezusa, Chrystus przy słupie, św. Paweł, św. Piotr, św. Józef (opiekun rodzin), św. Antoni Padewski (od zguby), obrazy przedstawiające patronów parafii, św. Teresa, św. Stanisław Kostka, św. Jerzy, św. Barbara (chroniąca od piorunów), św. Anna (pomagająca kojarzeniu się małżeństw), św. Katarzyna, św. Izidor itp. W niektórych przypadkach zdarzało się, że w mieszkaniu znajdowało się kilka obrazów tej samej

treści. Dotyczyło to zwłaszcza obrazów i scen związanych z Matką Boską, w mniejszym stopniu Chrystusa.

Posiadanie licznych obrazów było zarówno wyrazem pobożności, jak też świadectwem odbytych pielgrzymek na odpusty i do miejsc słynących cudami. Ranga jaką miały obrazy święte nie stwarzała korzystnych warunków dla rozwoju świeckiej tematyki. Obrazów świeckich jest więc mało. Prócz widoków wycinanych głównie z czasopism należy tu zaliczyć różnego rodzaju fotografie rodzinne i okolicznościowe (pamiętki z wojska, ze ślubu, ze szkoły, uroczystości religijnych, straży pożarnej itp.) oraz karty świąteczne. Fotografie oprawiane są zazwyczaj w ranki i zawieszane pod świętymi obrazami, głównie na ścianie frontowej. Karty przysyłane przez krewnych i znajomych na święta, wkłada się w ramy obrazów religijnych, a po uzbieraniu większej ich ilości, nakleja się często pasami lub w półkola na arkuszu papieru i zawieszają w izbie lub w kuchni nad łóżkiem, stolikiem nocnym lub obok okna. Zwyczaj taki powszechny w okresie międzywojennym, obecnie praktykowany jest rzadko.

W obrazy zaopatrywano się przede wszystkim na odpustach, jarmarkach za pośrednictwem proboszczów i wędrownych sprzedawców, na religijnych pielgrzymkach, w związku z domowymi uroczystościami Komunii św., chrztu itp. Obrazy miejscowej produkcji wiejskiej należą do rzadkości. Informator Franciszek Zygmunt z Brzozy Królewskiej utrzymuje, iż „tylko fabryczne obrazy są dobrze odrobione i święci są do siebie podobni”, natomiast — „jak się trafi miejscowy to dużo rzeczy tam się nie zgadza”. Według Adama Bruzana z Giedlarowej — „poniektórym miejscowym udają się tylko świeckie malunki, do świętości się nie nadają”, przy czym mówiąc o obrazach świeckich, informator ma na myśli malowane makaty na papierze i na płótnie.

Malarze produkujący obrazy zawodowo nie sygnowali ich. Ambicje autorskie były im w zasadzie obce. Wyjątkowo swe prace podpisywał na odwrocie niejaki Xawer Stankiewicz z Leżajska, dodając niekiedy datę wykonania.

W znanych u Lasowiaków obrazach spotyka się w zasadzie dwa gatunki podobrazia, płótno i papier. Na płótnie obrazy malowane są zwykle olejno z podkładem lub bez podkładu gruntowego. Częściej spotykane są obrazy malowane na gruncie i reprezentują one przeważnie produkcję rzemieślniczą (obrazy nabywane na odpustach i od wędrownych sprzedawców). Obrazy bez gruntu są zwykle rodzajem makat, a większe obrazy na papierze głównie z okresu międzywojennego, jak np. Serce Matki Boskiej i Pana Jezusa, Chrystus w Ogrójcu, Chrystus w łodzi, św. Rodzina, św. Magdalena, większość wizerunków Matki Boskiej itp. są oleodrukami. Spotyka się też dość często podbarwiane fotografie czarno-białe, a czasem, bardzo rzadko — obrazki wykonane na papierze akwarelami, kredkami lub kolorowymi ołówkami (il. 4). W 1948 r. mieszkaniec Woli Zarezyckiej Franciszek Gap, odnalazł na strychu swego domu dwustronny klocek drzeworytniczy i przekazał go do muzeum w Rzeszowie (nr inwent. 1150³). Wykonany on został dwustronnie na desce gruszkowej i jak sugeruje Franciszek Kotula, być może wykonał go ktoś z przodków Gapy. Sugestia ta wydaje się mało prawdopodobna zarówno z braku odpowiednich dowodów, jak też samego charakteru rysunku apostołów św. Piotra z jednej strony klocka i św. Pawła z drugiej. Wskazuje on na rękę zawodowego wykonawcy. Drugi lecz jednostronny klocek odkryto znów przed kilkoma laty w Giodlarowej. I on znajduje się również w Muzeum w Rzeszowie. Bez względu jednak na pochodzenie klocków, sam fakt ich obecności w chałupach wiejskich świadczy, że były również i odbitki graficzne we wnętrzach domów lasowiackich.

Obrazów olejnych malowanych na płótnie jest mało. Obecnie znajduje się je rzadko, ponieważ są drogie, a stare uległy najczęściej zniszczeniu. Oleodruki lub barwione fotografie są efektowne i tanie, dlatego też chętnie są nabywane i one głównie stanowią ozdobę mieszkań.

Wszystkie obrazy religijne w przeciwnieństwie do świeckich, zaopatrzone są w ramy. Większość zachowanych starszych ram ma formy proste. Są one bejcowane lub malowane olejno w kolorze brązowym. Część z nich nabywano wraz z obrazami, część — wykonywali na zamówienie miejscowi stolarze. Te ostatnie są bardziej interesujące. Po I wojnie światowej modne były ramy wąskie z narożnikami złożonymi na węgielki z pozostawieniem wystających końców (przy małych wymiarach ram). Szerokie ramy nieznacznie profilowane oraz ramy w zasadzie płaskie, przeznaczano do obrazów większych. Cennie były zawsze ramy posiadające bogatszy profil i ramy z dekoracją snycerską, spotykane rzadziej, ponieważ ich koszt przekraczał możliwości nabywcy biednych, a bogatsi nawet jeśli chcieli je mieć, nie zawsze mogli je nabyć z braku wykonawców.

Część ram wykonywali bardziej uzdolnieni rzeźbiarsko rzemieślnicy wiejscy, jak np. Wincenty Buras z Micchocina czy Jan Winiarz z Tuszowa Nar. Ramy dekoracyjne, wykonywane przez rzemieślników wiejskich, zdobione były geometrycznie nacięciami na obrzeżach, dodatkowymi listewkami, a czasem motywami roślinnymi wycinanymi w płaskiej desce. Zakupywane obecnie obrazy zaopatrzone są zazwyczaj w ramy pozłacane, które należą do najbardziej pożądaných.

Do oprawy obrazów należało zwykle ich oszklenie. Cennie je sobie, ponieważ bez niego powierzchnia obrazu szybko się niszczyła i treść stawała się nieczytelna, a próby zmywania brudu i zanieczyszczeń powodowały zmoczenie papieru, jego pęśnienie i niszczenie nadruku.

Wszystkie większe i bardziej cennie obrazy religijne ozdabiano często gałązkami choiny, sztucznymi kwiatami, firankami i łańcuchami z bibuły i słomy, gwiazdkami oraz bukietami naklejonymi lub przybijanymi wokół obrazów do ściany.



4



5

Il. 4. *Serce Jezusa*, ołówek, papier. Wyk. K. Stępień. Brzózka Królewska, pow. Kolbuszowa. Il. 5. Fragment wnętrza. Brzózka Król.

Świerkowe lub jodłowe gałązki choiny czyli „rózgi” (Brzózka Król.), „jedlina” (Siedlanka) lub „łazibrzuchy” (Grochowe), używano do strojenia obrazów zwykle na Święta Wielkanocne, rzadziej na Gody i w okresie uroczystości weselnych. Gałązki wkładano za ramy obrazów lub przybijano je wokół nich a często i pomiędzy nimi, krzyżując dwie lub trzy razem. Na wesele choiną otaczano również drzwi i okna.

Sztuczne kwiaty były najczęściej stosowane do ozdoby obrazów. Wykonywano je zwykle z papieru i kolorowej, gufrowanej bibuły. Gałązki, do których przymocowano były kwiaty, wykonywane są z cienkich patyczków owijanych zieloną bibulą. Do gałązek przymocowuje się również zielone listki wykonane z bardziej sztywnego papieru. Najczęściej spotykanym rodzajem kwiatów są róże, chryzantemy i rumian. Bywają też kwiaty nie mające odpowiedników w naturze.

Kwiaty przypina się na ramach i obok nich pod obrazami w układach półkolistych, dokoła obrazów, na narożach, ponad ramami itp. (Tabl. I, ryc. 1—4, 6—13, 15, 16 oraz il. 5).

Firanki wykorzystywane do dekoracji obrazów wykonywane są z cienkiego białego papieru, a najczęściej z bibuły różowej, żółtej lub jasnoniebieskiej. Sposoby ułożenia firanek są bardzo różne: przykleja się je do górnej listwy ramy związując wstążką w połowie ich długości (równie zwykle wysokości obrazu — Siedlanka, Niwiska, Lipnica), zasłania się nimi całą ramę i wtedy środkowe boki firanki wycinane są w dekoracyjne ząbki (Werynia, Miętna, Tuszów, Wola Rusinowska — Tabl. I, ryc. 1—4, 8, 17), przypina się firanki tylko w dolnej części ramy lub umiesz-

cza krótkie firaneczki w części dolnej i górnej razem itp. W punkcie rozchodzenia się dwóch części firanek u góry, na narożnikach ram i obrazów, przyczepia się często sztuczne kwiaty. Firaneczki otaczające obrazy dokola układane lub wycinane są tak, że zasłaniając rogi obrazu, pozostawiają w środku przestrzeń romboidalną (Lipnica), owal (Lipnica, Jaślany, Brzózka Królewska, Tuszów Nar.). kwadrat albo prostokąt (Tabl. I). Po bokach firanek bywały czasem przyklejone do ścian także wycinane z papieru listki, kwiatki lub gwiazdki (Miechocin, Wola Rusinowska). Do wykonania tych ozdób używano zazwyczaj papieru glansowanego.

Dekorowanie obrazów łańcuchami z bibuły, bibuły i słomy, lub zwijanymi wstążkami, polega na otaczaniu ram obrazków tymi ozdobami, zawieszaniu ich pod obrazkami w formie girland (Miętna, Miechocin, Komorów, Brzózka Król.), upinaniu dekoracyjnie obok ram (Łętownia, Wola Zarezycka, Gwizdów) albo podwieszaniu ich festonowo pod kilkoma obrazkami łącznie (Tabl. I, ryc. 8, 9, 10).

Wśród obrazów religijnych najczęściej starają poświęca się obrazom Matki Boskiej w miesiącach poświęconych Jej czci. Inne obrazy dekoruje się przed większymi świętami lub w okresie dorocznych porządków domowych.

Dekoracja obrazów nie jest zjawiskiem powszechnym. Ogranicza się zazwyczaj do domów, w których znajdują się dziewczęta, bo one się najczęściej tym zajmują.

Znajdujące się w wyposażeniu wnętrza figurki stoją głównie w tzw. „świętym kącie” (Brzózka Król., Tuszów Nar. 7). Umieszczane na półeczkach, stolikach lub nocnych szafkach albo w jednym z rogów izby czyli „winklu” (Brzózka Król.), naprzeciw wejścia do niej. Poza tym figurki stawia się niekiedy na półeczkach przybijanych obok okna ściany szczytowej albo ponad nim (Wola Zarezycka, Łętownia, Trzęsówka). Tradycja wykorzystania do celów kultowo-

dewocyjnych „świętego kąta” rozwinęła się u Laskowiaków na początku dwudziestolecia międzywojennego (Łętownia, Brzózka Królewska, Gwizdów, Komorów, Tuszów Nar.) i przejęta została pod wpływem miejskim, a częściowo i kościelnym.

Do najczęściej spotykanych w izbach należą figurki Matki Boskiej, występujące czasem i po kilka razem. Na drugim miejscu jest św. Antoni Padewski, potem Anioł Stróż, rzadziej natomiast św. Józef, św. Barbara czy św. St. Kostka. Obok figurek religijnych stawia się często na szafkach lub stolikach także i figurki świeckie, zazwyczaj gipsowe: bociany, łabędzie, psy, koty itp. (il. 6), pochodzenia odpustowego, jarmacznego lub wykonywane we własnym zakresie, np. z waty.

Półeczki jako podstawy figurek przybierają różne formy dekoracyjne. Przytwierdzane w narożach, mają zawsze kształt trójkąta z wyciętą często półkolistą stroną zewnętrzną, a półeczki umieszczane w innych miejscach, mają zwykle kształt prostokątny, półkolisty lub kwadratowy. Zmysł dekoracyjny wykonawcy wyraża się w opracowaniu brzegowej linii półki przy pomocy ząbkowatych nacięć, łuzków, linii falistej, rowków itp. i wykonaniu często stosowanego tzw. plotka (Tabl. II, ryc. 1—4).

Figurki a czasem obrazki stawiane na półeczkach ozdabiane bywają sztucznymi lub żywymi kwiatami w zależności od pory roku. „Święte kąty” oświetla się niekiedy przy pomocy kaganków napełnianych masłem lub olejem. W niektórych okolicach do kaganków używano do niedawna masła z pierwszego udoju po pomyślnym wycieleniu się krowy, „z nabożeństwa i wdzięczności” (Komorów, Sarnów, Ostrowy Tuszowskie).

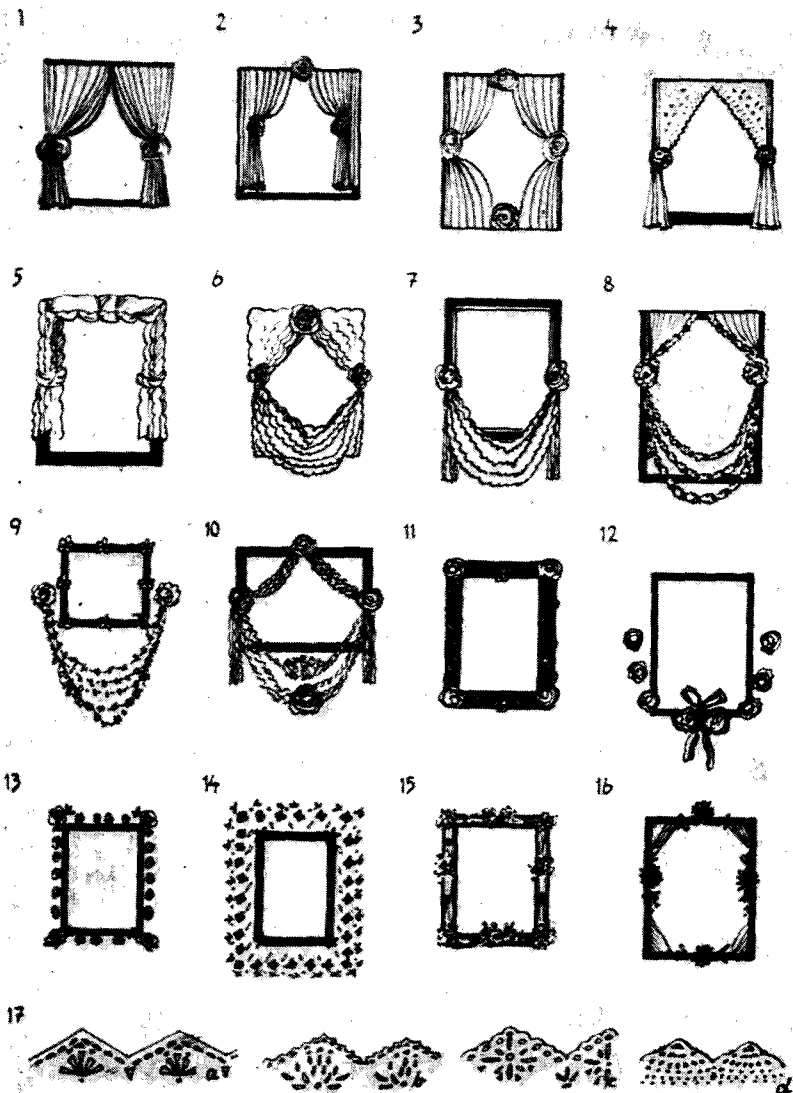
Podobnie jak przedmioty o znaczeniu kultowym czy dewocyjnym, również dekoracje stropów, w tym i ciesielskie ozdoby tragarzy, mają kilkudziesięcioletnią tradycję, której początki sięgają schyłku XIX w. W chałupach dynnych tragarze nie były w zasadzie zdobione („strojone”). Największe nasilenie ich zdobienia przypada na ostatnie dziesiątki lat XIX w i trwa mniej więcej do początku okresu międzywojennego. W nowszych domach, wystarcza krzyżyk, wykonany dymem palącej się, poświęconej gromnicy, wykonany bezpośrednio po przyniesieniu jej z kościoła (Tabl. III, ryc. 1). Corocznego odświeżania krzyża dokonuje z reguły najstarszy członek rodziny. Ostatnio praktyka ta zanika, choć niedawno jeszcze nikomu nie przychodziło do głowy, by nie uszanować jej, „bo była święta i jak świat stara” (Anna Fila, Komorów).

Wykonanie ozdób ciesielskich na środkowej belce stropowej należało zwykle do majstra ciesielskiego, który najpierw rysował wzór, a następnie wygładziwszy toporem lico belki i ściągwszy dla ozdoby jej kanty, również toporem wycinał same ozdoby.

W dekoracji tragarzy można wyróżnić kilka typów. Najprostszym rozwiązaniem jest centralnie umieszczony krzyż równoramienny lub łaciński bez dodatkowych elementów (Tabl. III, ryc. 2—6). Bardziej zaawansowanym sposobem dekoracji jest umieszczenie krzyża w kole z dodaniem między jego ramionami drobnych zdobień gwiazdkowych lub punktowych, umieszczenie krzyża w promienistej rozecie, lub rozety w środku krzyża (Tabl. III, ryc. 7—10). Wzbogacenie kompozycji o datę budowy domu, znak IHS, początkowe litery imion Chrystusa i Marii, ma miejsce stosunkowo często. Rzadko występują natomiast dodatkowe napisy na bokach belek, wyrażające sentencje i błogosławieństwa pod adresem mieszkańców i domu jak np. „Boże błogosław temu domowi i mieszkańcom jego” (Miechocin, Giedlarowa, Zarównie k. Padwi), „Strzeż nas Boże od wszelkiego złego” (Brzózka Król.), „Boże opiekuj się tym domem i błogosław domowników jego” (Łętownia),

Il. 6. Wnętrze izby. Wł. Wawrzyniec Nowak. Dzikowice, pow. Kolbuszowa





Tabl. I. Dekoracja obrazów, Ryc. 1, 2, 4 — Brzózka Królewska, 3 — Tuszów Narodowy. 5 — Łętownia (przys. Babiarczy), 7 — Grochowe, 8 — Ostrowy Tuszowskie, 9 — Łętownia (przys. Majdan), 10 — Cinołas, 11 — Zbydniów, 12 — Mokrzyszów, 13 — Miechocin, 14 — Łętownia, 15 — Wola Zarczycka, 16 — Giedlarowa, 17 — Rodzaje wycinanych papierowych firancetek (a, b — Łętownia, c, h — Wola Zarczycka, d — Tuszów Narodowy, e — Padew, f — Dąbrowica Małopolska, g — Ostrowy Tuszowskie.

„W imię Chrystusa i Marii” (Wólka Jadźwiedzka), „Niech Jezus ma nas w swojej opiece” (Wola Zarczycka), „Niech będzie pochwalony Jezus Chrystus” (Sarnów) itp. (Tabl. III, ryc. 11—18). Rzadko też wprowadzano na bokach belek elementy dekoracyjne podobne do tych, jakie umieszczano na licu (Tabl. III, ryc. 19, 20). W niektórych wsiach, jak np. w Woli Zarczyckiej, Sarzynie, spotyka się je czasem w domach z końca XIX i pocz. XX w., lecz nie są to już dekoracje na tragarzu, ale środkowej normalnej (jednej z trzech) belce, która przejęła część „godności” dawnego „siostrzanu”.

Do ozdób przytwierdzanych do powały należą wspomniane już pająki i światy.

Ze względu na formę wyróżnić można kilka typów pajaków: kuliste, krystaliczne, żyrandolowe, skrzynkowe, w formie gwiazdy oraz promieniste.

Do najstarszych należą pająki kuliste, które występowały już w końcu XIX w. Podstawą konstrukcji tej ozdoby jest gałka gliny (Komorów, Ocieka, Kamień, Trzciana, Przedbórz), ciasta (Widelka, Tuszów, Miętna, Gwizdów), urobionego na twardo miększu chlebowego (Miechocin, Krzątka, Tuszów) albo rzadziej burak, brukiew lub ziemniak (Przedbórz, Jadachy, Wilcza Wola, Stale, Niwiska, Grębów). W gałkę wbijano promieniście odcinki twardej

żytniej słomy z pozostawieniem na końcu przyciętych kłusek, czyli tzw. „trystek” (Gwizdów). Poza słomą posługiwano się czasem dłuższymi gęsimi piórami (Przedbórz; il. 7). Przed wetknięciem „trystek” w gałkę nawlekano na nie odcinki kolorowej bibuły, wycięte w gwiazdki lub kwiatki (Tabl. IV, ryc. 1, 2). Pająki kuliste nazywano niekiedy jeżami (Niwiska), ale najpowszechniej nosiły one nazwę „pająk” — bez przymiotnikowego określenia jego formy. Obecnie wychodzą one już zdecydowanie z użycia.

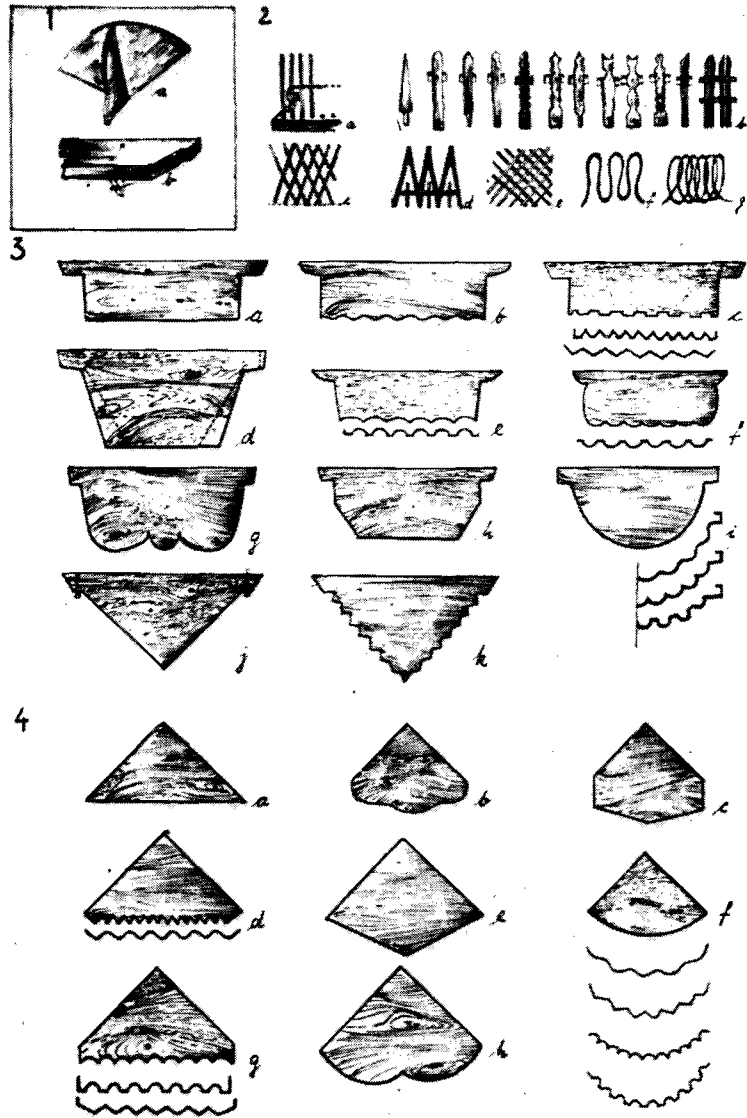
Podstawą konstrukcji pajaków krystalicznych jest kwadrat wykonany z odcinków twardej żytniej słomy (nawleczonych na nitki), na którym buduje się dwustronne ostrosłupy. Na narożach i u dołu zawieszają się analogiczne mniejsze formy, a potem jeszcze mniejsze. Ścianki ostrosłupów wypełniają się gęsto słomą lub pozostawia wolne (Tabl. IV, ryc. 10, 11).

Pająki krystaliczne rozpowszechnione były najbardziej w okresie pomiędzy I i II wojną światową i spotkać je można było na całym omawianym tu obszarze. Obecnie wykonywane są bardzo rzadko.

Zbliżonym do formy pajaka krystalicznego jest pająk z kawałków trzciny bagiennej i kolorowych bibulek (Baranów). Odcinki trzciny, wiąże się w dwu-piramidę o pod-

Tabl. II. Formy półeczek pod figurki. Ryc. 1 --- Zasadnicze formy konstrukcji półeczek.

2 --- Rodzaje dekoracyjnych płotków na obrzeżach półeczek, (a, b, c, d, e --- drewniane płotki listwowe, f, g --- płotki wiklinowe), 3 --- Półki przybijano do ścian (a --- Komorów, b --- Trzęsówka, c --- Komorów, d --- Widelka, e --- Gwizdów, f --- Giedlarowa, g --- Grębów, h --- Jaślany, i --- Sarnów, Wólka Grodziska, Kolbuszowa Dolna, Spie, 4 --- Półki narożne z podpórkami --- jak na rys. 1a) a --- Padew, b --- Ostrowy Tuszowskie, c --- Brzózka Królewska, d --- Tuszów Narodowy, e --- Wola Zarezycka, f --- Łętowia, Komorów, Wola Rusinowska, g --- Miechocin, Mokrzyszów, Cygany, h --- Brzózka Królewska.



stawie i boku wys. ok. 25 cm. Drugą taką samą formę przywiązuje się potem do dolnego wierzchołka wykonanej poprzednio dwu-piramidy. W przestrzeni, pomiędzy tymi ośmiościennymi formami, wiesz się znów cztery nieco mniejsze ostrosłupy. Do wszystkich środkowych i dolnych naroży przywiązują się wreszcie takie same mniejsze formy. Przystrój tego pająka składa się z puszystych kwiatów, wykonanych ze strzępionej bibuły oraz zwisających ze środkowych naroży festonów, składających się z szeregu krzyżujących się motylków z papieru składanego w harmonijkę. Takie same festony biegną od środkowych naroży dużego, górnego ośmiościanu⁸ (il. 8).

Najbardziej różnorodnie w swych kształtach są pająki żyrandolowe. Mają one formy stożkowe, krzyżakowe, baniaste, dzwonowate, skrzynkowe i inne (Tabl. IV, ryc. 3-9; Tabl. V, ryc. 1-5).

Formy stożkowe zbudowane są zwykle na konstrukcji z drutu, czasem z wikliny. Jedna, dwie lub trzy obręcze o różnej średnicy, ułożone w pewnym oddaleniu od siebie jedna nad drugą, wiąże się na bokach równymi odcinkami drutu lub patyków. Najmniejsza obręcze znajduje się u góry, największa u dołu. Przy użyciu jednej obręczy, formę stożka tworzą druty, nitki lub patyki związane u góry w jednym

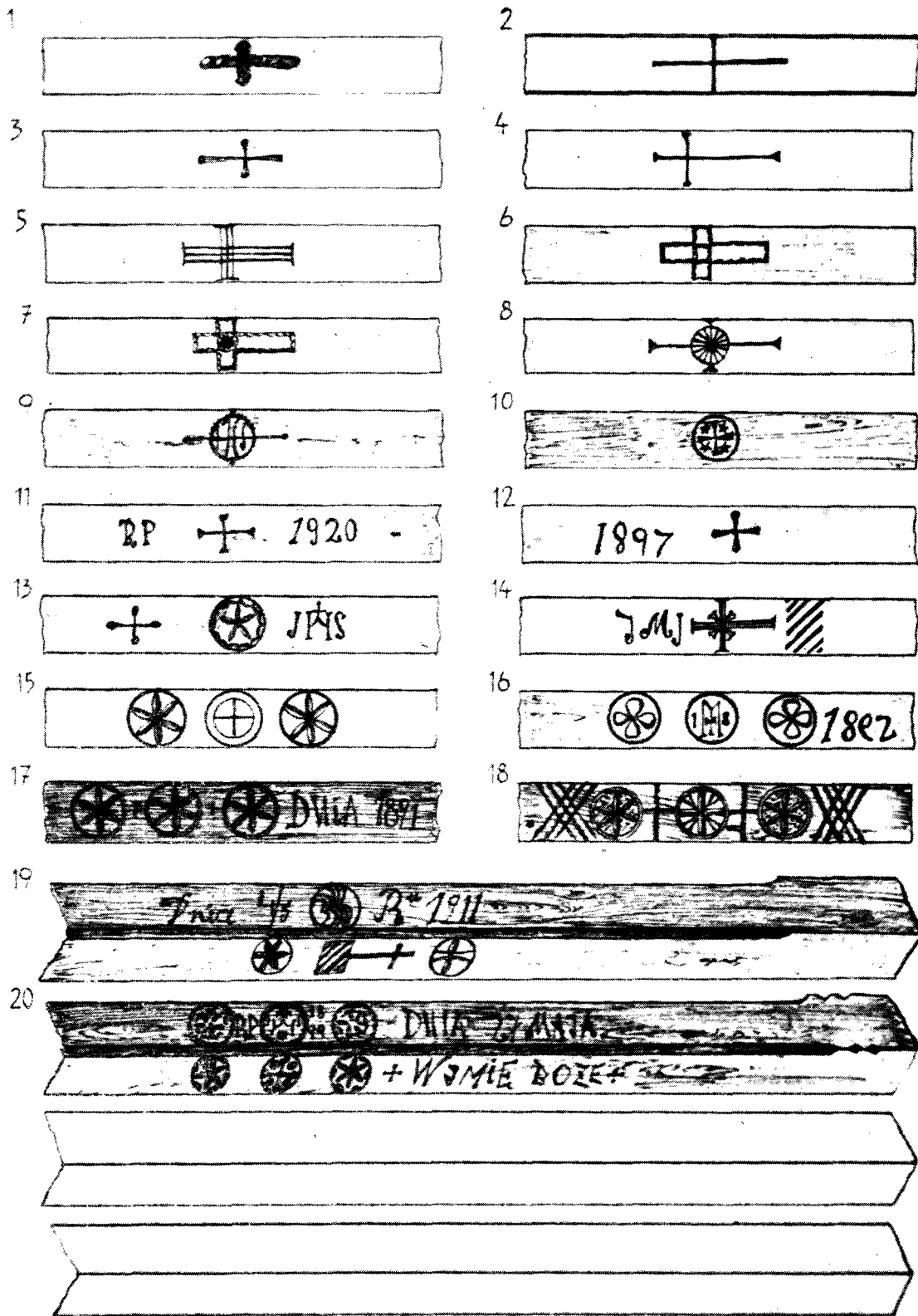
punkcie i owijane paskami strzępionego płótna lub bibuły (Trzeiana, Tuszów, Padew, Komorów, Zbydniów, Łętowia --- Tabl. V, ryc. 1, 3). Obręcz dolną ozdabia się frędzelkami z bibuły lub płótna, szklanymi bańkami lub festonowo podwieszonym łańcuchem ze słomy i bibuły albo z dwukolorowych skręconych pasków bibuły.

Omawiane formy pająków znane są na całym obszarze wideł Wisły i Sanu i występowały najczęściej w okresie pomiędzy I a II wojną światową

Krzyżakowe formy pająków żyrandolowych występują rzadko. Podstawą ich konstrukcji jest ułożony poziomo drewniany krzyżak równoramienny, u końców którego znajdują się świeczki. Krzyżak zawieszają się w środku skrzyżowania ramion. Przestrzeń pomiędzy ramionami wypełniają bywają kolistce prowadzonymi od środka, prostymi lub zwiżanymi paskami bibuły albo łańcuchami ze słomy i bibuły (Tabl. IV, ryc. 5).

Pewną odmianą pająków żyrandolowych są formy tarczowate, w których zamiast krzyżaka znajduje się kolistka tarczy, wykonana zwykle z nasyczonego tuszczem papieru, otoczona okolem z drutu (Przedbórz, Ocicka --- Tabl. IV, ryc. 4).

W odmianie pająków baniastych i dzwonowatych, po-



Tabl. III Ozdoby tragarzy. 1 — występuje często w całym terenie, 2 — Łętownia, Wola Zarezycka, Grochowe, Miechocin, Tuszów Nar., 3 — Tuszów Nar., Brzoza Królewska, Zbytniów, Łętownia, 4 — Sarnów, Padew, Wola Raniżowska, 5 — Komorów, 6 — Komorów, Spie, 7 — Kopicie (i bardzo podobny w Baranowie), 8 — Giedlarowa, 9 — Ćmolas, 10 — Padew, 11 — Tuszów Nar., 12 — Miechocin, 13 — Ostrowy Tuszowskie, 14 — Wólka Grodziska, 15 — Gwizdów, 16 — Komorów, 17 — Giedlarowa, 18 — Mokrzyszów, 19, 20 — Wola Zarezycka.

dobnie jak w stożkowych, podstawowym materiałem konstrukcyjnym jest drut. W formach baniastych kawałki drutu przywiązują się np. do obręczy, przy czym obręcz znajduje się w miejscu największego odchylenia drutu od pionu. Końce drutu schodzą się w jeden punkt na biegunach, tworząc w przekroju elipsę (Tabl. IV, ryc. 7, 9).

Pająki dzwonowate mają znów druty wygięte w formę esowinę lub hukowatą. Średnica tych pajaków w dolnym obwodzie wynosi 30–50 cm (Tabl. IV, ryc. 12, Tabl. V, ryc. 2, 4, 9 — Łętownia, Gwizdów, Wólka Niedźwiedzka, Wola Zarzycka, Brzoza Król.).

Zdobienie omawianych form pajaków jest podobne jak w pajakach kulistych. Do tego celu wykorzystuje się łańcuchy z bibuły, paski strzępionego płótna i papieru, szklane bańki a także owoce.

Przeźrzenie pomiędzy drutami pionowymi wypełniane są zwykle nitkami z nawleczonym na nie grochem, motylkami lub gwiazdkami z bibuły albo łańcuchami ze słomy i bibuły. W pajakach o formach dzwonowatych przytwierdza się ponadto często u dołu od 4 do 12 uchwyty na świeczki, wykonanych z drutu, a jeden uchwyt znajduje się często również w środku pajaka.

Pająki żyrandolowe koliste budowane są z obręczy przetaków (Siedlanka) lub kółek wycinanych z deski. Na otoku oklejonym kolorowym papierem umieszcza się świeczki i zdobi się go krótkimi, układanymi gęsto, równoległe do krawędzi odcinkami słonek, zakończonych gwiazdkami z bibuły. Dodatkowo wieszają się czasem łańcuchy, używa frędzli, baniek itp. (Tabl. IV, ryc. 3).

Pająki żyrandolowe skrzynkowe mają szkielec w formie skrzynki wykonany z drewnianych patyków lub drutu, o prostokątnych bokach i kwadratowej podstawie (Tabl. IV, ryc. 6). Boki pajaka wypełniane są dość gęsto nitkami z nawleczonym na nie grochem „siarkowym” (Komorów), układanym na przemian z gwiazdkami lub harmonijkami z kolorowej bibuły (Niwiska, Kamień, Werynia, Krawce, Przedbórz, Jadachy, Widelka, Tuszów, Sarnów). Szkielec owinięty jest wstęgami bibuły lub strzępionego płótna, które bywały zawieszane również i na bokach szkieletu, zamiast nitki z grochem. Czasem używa się też łańcuchów ze słomy lub bibuły, owijając nimi dokoła szkielec.

Pająki w kształcie gwiazdy należą do form rzadkich (Brzoza Król., Sarzyna, Giedlarowa) i nawiązują wyraźnie do gwiazd kołędniczych. Wykonywane są one z drewnianej obręczy, do której przytwierdza się na zewnątrz patyki, tworzące promienie gwiazdy, a następnie okleja się je bibulką, kolorowym papierem lub srebrną albo złotą folią. Koliste płaszczyzny obręczy okleja się niekiedy cienkim papierem, stawiając w nich, po zawieszeniu pajaka, świeczkę (Tabl. V, ryc. 6).

Pająki promieniste nie są typowe dla terenów lasowickich. Pojawili się tu one dopiero po II wojnie światowej. Są to ozdoby upinane na powale w taki sposób, że tworzą duże gwiazdy. Łańcuchy z nawleczonych na nitki na przemian odcinków słomy, harmonijek i gwiazdek z bibuły lub wstęg samej bibuły zawieszają się na wbitym w środkową belkę gwoździu a przeciwległe końce nitki rozłożone w jednakowych odstępach kątowych przyczepia się wzdłuż styków płaszczyzny stropów ze ścianami. Środek pajaka zajmuje zwykle efektowny bukiet sztucznych kwiatów, a końce promieni zdobią pęki z bibuły gufrowanej, bańki lub gałązki choinki (Tabl. V, ryc. 8a—e oraz il. 9).

Pająki wykonują zazwyczaj młode dziewczęta w okresie Bożego Narodzenia i Wielkanocy, a czasem i odpustu parafialnego (Siedlanka). W niektórych okolicach, traktowane one były do niedawna jako zastępcze formy choinek (Komorów, Łętownia, Wola Zarzycka, Giedlarowa, Brzoza Król.). W opinii informatorów, choinki nadawały się tylko tam, „gdzie był statny dom” (Gwizdów), tzn. głównie w mieście

(Komorów). Choć zwyczaj urządzania choinek ma już u Lasowiaków kilkudziesięcioletnią tradycję, nie spotyka się ich w niektórych domach wsi leżących w centrum puszczy.

Mniejsze formy pajaków zawieszano na środku izby, wyższe natomiast w rogu, najczęściej przed kątem z figurką, a czasem rzędem na jednej belce w środku powaly, przed oknem lub przy ścianie (Komorów, Krzątka), co miało „bardzo ładnie wyglądać, gdy ruszały się na powietrzu” (Komorów; Tabl. V, ryc. 8).

Należy tu podkreślić fakt, że pająki o znanych Lasowiakom formach, poza funkcją czysto zdobniczą miały również treść wierzeniową, której analiza, tak cenna dla wyjaśnienia genezy zjawiska i dociekania pierwotnego znaczenia magicznego lub wierzeniowego, wymagałaby specjalnych badań, wykraczających poza teren Polski.

Nieco innym zagadnieniem są świąty wykonywane z opłatków. Zdobi się nimi nie tylko powalę, ale również i drzewko wigilijne. Zasadnicza ich konstrukcja polega na zlepianiu za pomocą zwilżenia brzegów połówek krążków lub odcinków opłatka w ten sposób, że w zależności od kształtu poszczególnych elementów powstaje forma kuli, owalu lub — rzadko — zbliżona do wałka. Poza białym kolorem opłatka, dla wzbogacenia efektów, używa się również koloru złotego, zielonego i czerwonego. W świątach owalnych o wydłużonej formie pomiędzy cztery ćwiartki sklejonego na krzyż opłatka wkleja się mniejsze odcinki, wzbogacające formę (Tuszów, Padew, Chorzelów — Tabl. V, ryc. 7a—g).

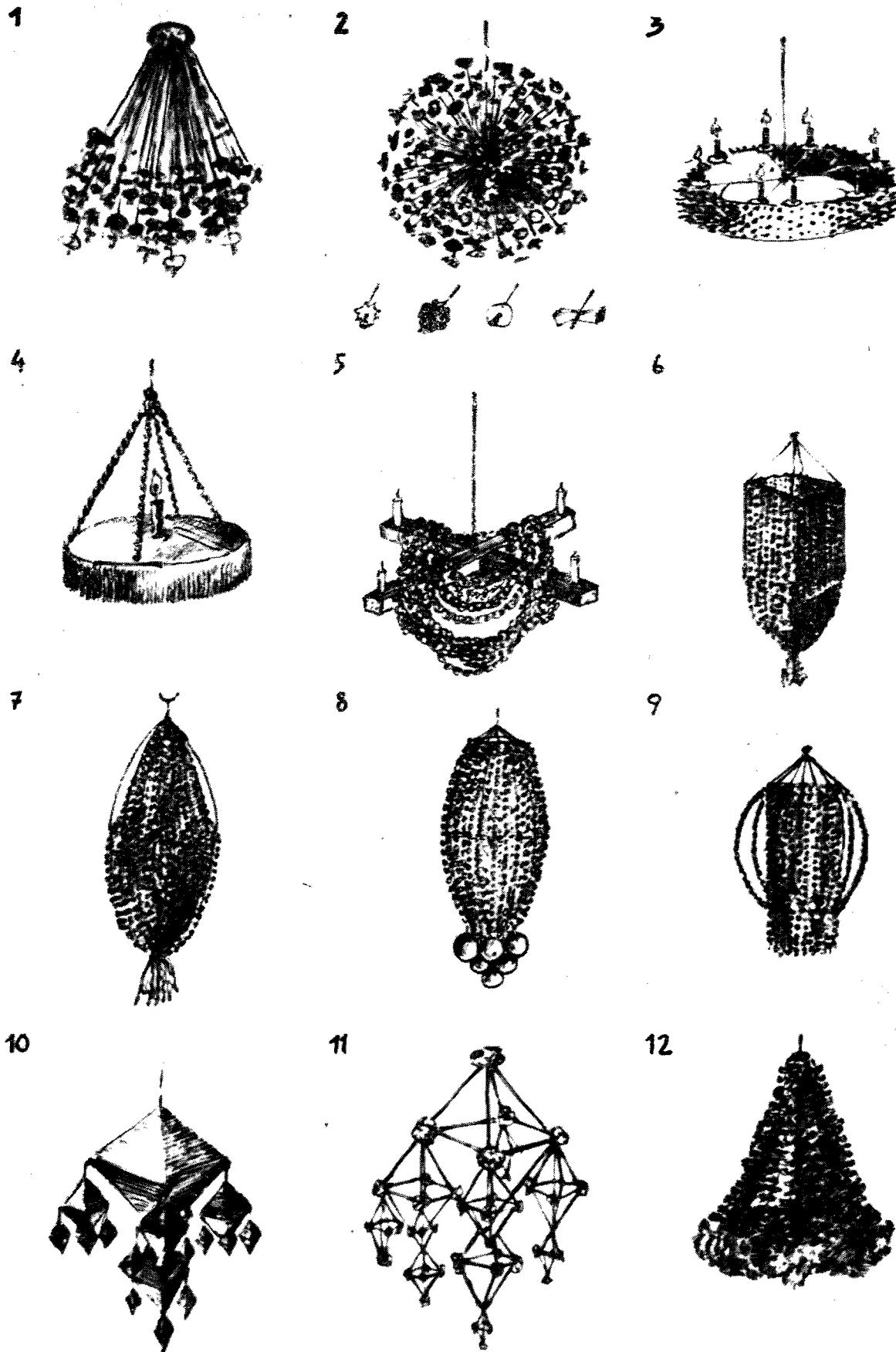
Świąty z opłatków są u Lasowiaków ozdobą powszechną. Wykonane z obrzędowego chleba⁹ zawieszano są w centralnym miejscu izby u belki środkowej, czyli nad miejscem, w którym spożywa się wilię, zwaną „pośnikiem”. Samo użycie opłatków w obrzędowości Bożego Narodzenia sięga, jak się wydaje, co najmniej końca I. poł. XIX w. Przyjęły się one najpierw w miastach i dworach, a potem dopiero przedostały się na wieś¹⁰. W przeciwieństwie do pajaków, mają świąty charakter w dużej mierze religijny.

Użycie świątów, podobnie jak i pajaków, jako ozdób wnętrz dziś szybko zanika. Wykonuje się je i zawieszają w niektórych tylko domach, „jeśli dziewczynom przyjdzie na to ochota” (Spie). Ozdoby te uważane są na ogół za przestarzałe, które „w nowych domach i u ludzi światlejszych ni mają racji” (Grochowie II). Starsi a często i młodzi informatorzy jednak utrzymują, że zwłaszcza pająki, były czasem „bardzo ładne”, kolorowe, ale „gdy jest w domu bogato ustrojona choinka, oświetlona świeczkami to też bardzo ładnie przyozdabia” (Ostrowy Tuszowskie).

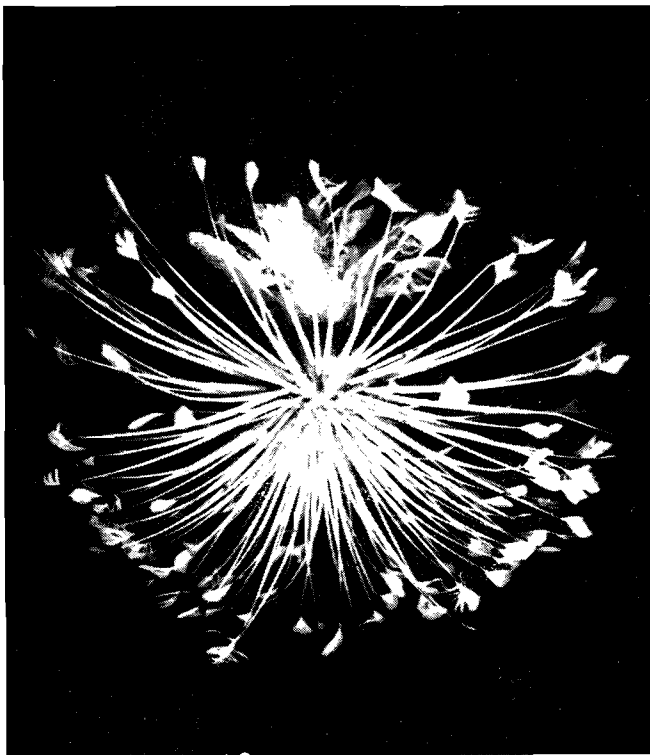
Zanik omawianych ozdób, jak wynika z informacji, wiąże się głównie z rozpowszechnieniem choinek i z dążnością do unowocześnienia wnętrz związaną z wpływami zewnętrznymi. „Teros inne casy i inne przykłady idą ze świata, kto by ta na łosnieszynie robił to co downi” (Franciszek Zygmunt, Brzoza Król.).

Niektóre formy pajaków mają bardzo ograniczone, peryferyczne zasięgi. Pajaków dzwonowatych a częściowo i skrzynkowych brak, nie spotkano ich w czasie badań w pld.-wschodniej i północnej części widel Wisły i Sanu. Najszerszy zasięg mają pająki kuliste (promieniste) występujące na całym obszarze, świadcząc o odległej tradycji. Ponieważ zdobienie sufitów pajakami w pn. części obszaru jest późniejsze niż na pozostałym terenie, wydaje się, że Lasowiacy przyjęli je od sąsiadów z południa i zachodu. Pająki i świąty mają na terenie Europy i poza nią olbrzymi zasięg i wiążą się z nimi bogate treści wierzeniowe oraz obrzędowe, to też stosunkowo późno pojawienie się ich u Lasowiaków świadczy o zapóźnieniu kulturowym tej grupy etnicznej.

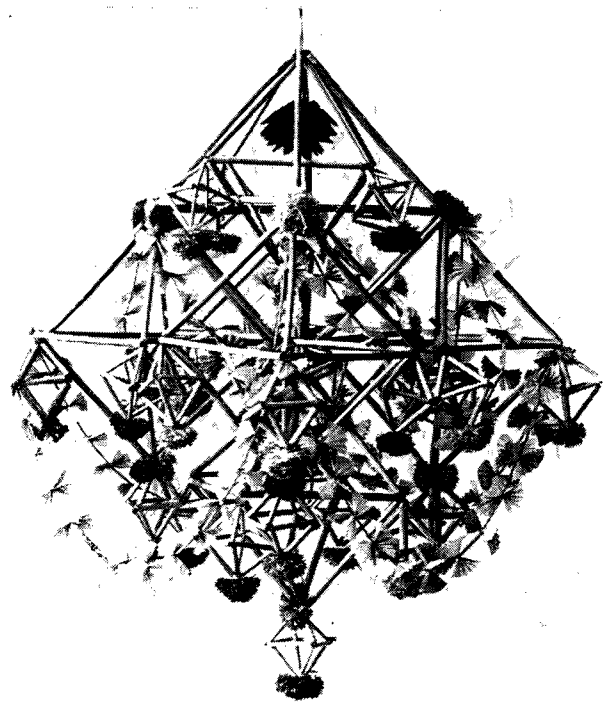
Inną formą ozdoby izb u Lasowiaków są wycinanki i tapety. Wycinanka papierowa jako element dekoracji izby wiejskiej pojawia się w Polsce



Tabl. IV. Pajaki i światy. 1 — Wola Zarczycka, 2 — Brzoza Królewska, Gwizdów, 3 — Grochowe, Huta Komorowska, 4 — Biedaczów, 5 — Łowisko, Gwizdów, Giedlarowa, 6 — Tuszów Narodowy, 7 — Rodzaje światów: a — Wola Zarczycka, b — Łętownia, c, f, g — Tuszów Narodowy, d — Komorów, e — Padew, 8 — Schemat układów pajaków i światów na sufitych izb: — światy, . — pajaki, --- — pajaki promieniste.



7



8

Il. 7. Pająk z gęsih piór. Wyk. Maria Kozłowa. Machów, pow. Tarnobrzeg. Il. 8. Pająk z trzciny. Baranów, pow. Tarnobrzeg.

mniej więcej od połowy ub. wieku¹¹. Zwyczaj dekorowania ścian ozdobami z kolorowego papieru, w tym wycinankami, rozwinął się w różnych regionach Polski m. in. w związku z pojawieniem się w kramach barwnych papierów fabrycznych¹². Kiedy pojawia się on u Lasowiaków — trudno obecnie dociec. W zbiorach Muzeum Etnograficznego w Krakowie znajduje się bogata kolekcja wycinanek z pow. mieleckiego, zgromadzona w 1912 r. Ludowość ich jest jednak wątpliwa. Józef Grabowski pisze o tym zbiorze, że „Jakkolwiek pochodzi z różnych wsi jest jednak zbyt bogaty w odmiany, a nadto jednolity w stylu, by był tworem naturalnym. Można przypuszczać, że stworzyła go jakaś akcja szkolna...”¹³. Zbiór zawiera wycinanki kwadratowe, koliste, wieloboczne, wstęgi, drzewka, liście itp. Wypełniane są one często elementami ażurowymi, kołami, łuczkami, listkami komponowanymi ośrodkowo, pasowo lub w powtarzających się identycznych raportach, względnie w nie spotykanym gdzie indziej „trójliściu”. Wycinanki z okolic Mielca trudno zaliczyć jednak do elementów dekoracji wnętrza, ponieważ brak na to odpowiedniego materiału domowego.

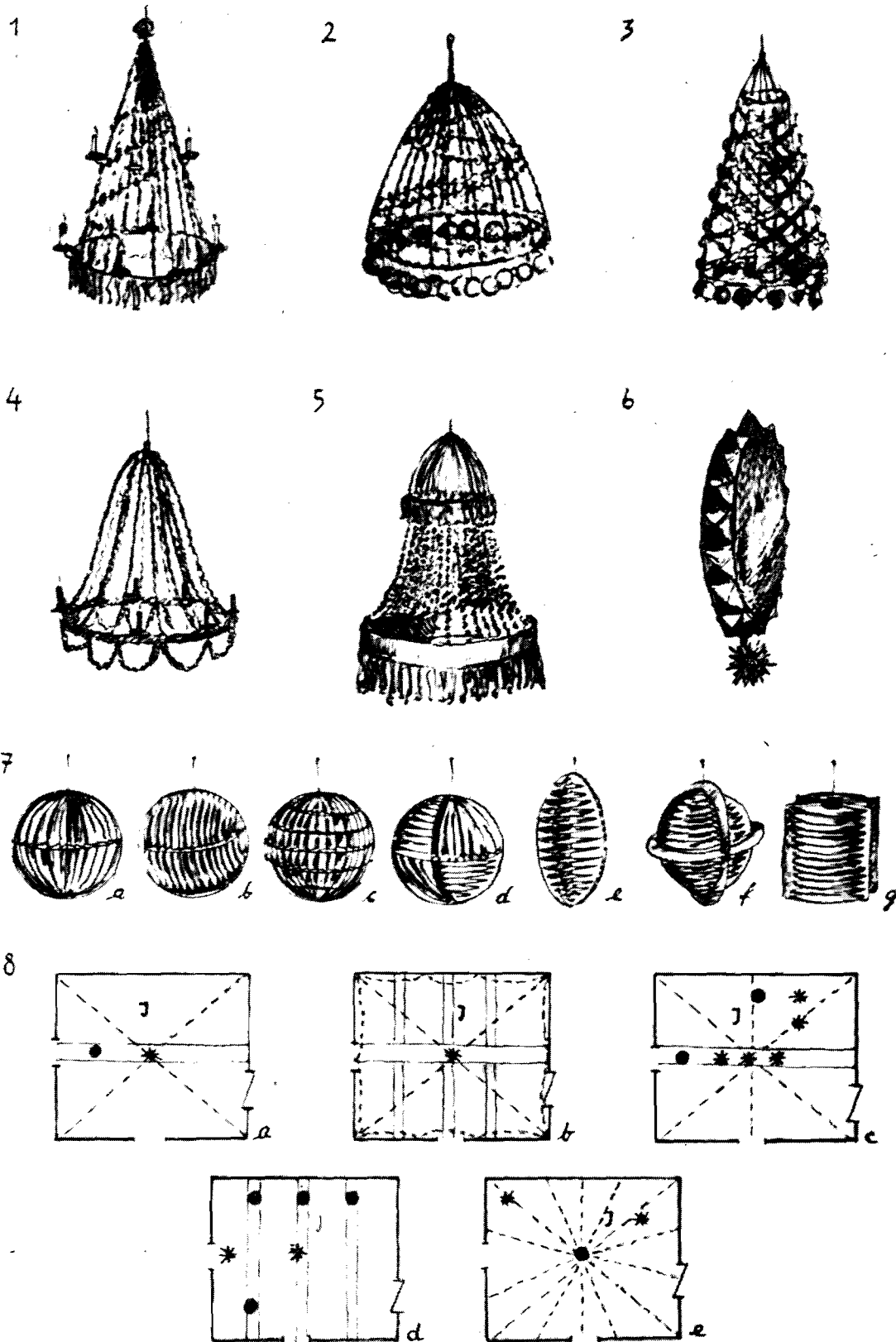
Inne przykłady wycinanek przedstawiają się ilościowo i jakościowo skromnie. Początkami swoimi sięgają kilku lat przed I wojną światową. W okresie międzywojennym stosowano je w niektórych okolicach do ozdoby izb stosunkowo często (Jadachy, Przedbórz, Wilcza Wola, Widelka, Niwiska, Kamień, Łętownia, Breń). Obecnie utrzymały się jeszcze w kilku wsiach w okolicach Tarnobrzegu, a poza tym w Siedlance i Łętowni. Również sporadycznie występują w okolicach Leżajska i Mielca. Już poza obszarem zamieszkałym przez Lasowiaków, dekoracje wycinankowe stosuje się w niektórych wsiach i w kierunku południowym (Przeclaw, Łączki Kucharskie, Wylów, Podole, Korzeniów), gdzie poza białym papierem i bibułą (jak np. w okolicach Mielca) używano również jeszcze przed I wojną światową papieru glansowanego¹⁴.

Wycinanka, jak wiadomo, powstaje w sposób prosty. Z bibuły, cienkiego papieru białego lub kolorowego wycina

się nożycami wzory „wymyślone” uprzednio lub „zmyślone” (Łętownia) podczas wykonywania. Forma najprostsza powstaje przez złożenie papieru na dwoje, czworo lub ośmioro. Wzór zbudowany jest na jednej osi symetrii lub wielu takich osiach, gdy powstaje (np. wycinanka promienista, środkowa, w formie koła, gwiazdy lub kwadratu). Brzegi wycinanek bywają niekiedy zdobione ząbkami, łuczkami itp. Typ jednoosiowy tak charakterystyczny np. dla „lelui” kurpiowskiej jest na omawianym tu terenie rzadko wykonywany (Łętownia, Niwiska). Do najczęstszych należą kompozycje ośrodkowe o kształcie kwadratu (Siedlanka, Kamień, Grochowe, Padew), gwiazdy lub koła (Niwiska, Jadachy, Łętownia). Równie często występują formy pasowe mające zastosowanie przy dekoracji półek na naczynia, obrazów, okien itp.

Zdecydowana większość wycinanek na omawianym obszarze, ma ażur geometryczny: linie proste, łamane, łuki, linie faliste, trójkąty, koła, romby. Występują one w zespołach szeregowych kółkiem, łukowato lub zygzakiem, rytmicznie. Mało jest wycinanek tematycznych, przedstawiających ptaki, postać ludzką czy rośliny.

Zastosowanie wycinanek do dekoracji wnętrza jest różne. Formy pasowe występują na brzegach półek na naczynia, jako dekoracja obrazów i firanek w oknach. Do ozdoby półek wykorzystuje się pasy równej szerokości, kładąc je na półkach lub przyklejając na brzegach, przy czym widoczna pozostaje część ażurowa. Sposób ozdoby firaneczkami obrazów omówiony został już wyżej. Wycinane firanki okienne zasłaniają szerokim pasem tylko górną część okien lub składają się z dwóch części rozdzielonych na dwie strony w środku, wzdłuż boków okna. W pierwszym przypadku brzegi firanek były zwykle wycinane w szerokie zęby z ażurowym ornamentem geometrycznym, w drugim — ząbki były drobniejsze i biegły na krawędziach od strony środka. Wewnętrzne linie brzegowe firanek okiennych, podobnie jak i zdobionych obrazów, były najczęściej podkreślane kolorowym szlaczkiem w postaci nacięć, ząbków, łuczków itp. Firanki papierowe pojawiły się na omawianym terenie tuż przed



Tabl. V. Pajęki i światy. 1 — Spic (wg inf). 2 — Giedlarowa, 3 — Biedaczów, 4 — Przedbórz, Ocieka, 5 — Trzciana k/Mieleca, Czajkowa, 6 — Komorów, Wola Ranizowska, 7 — Brzoza Królewska, Łętownia, 8 — Trzciana, Ostrowy Tuszowskie, Tuszyzna, Komorów, 9 — Giedlarowa, 10 — Wólka Grodziska, 11 — Baranów, Dęba, Grabów, 12 — Niwiska, Siedlanka, Komorów.

I wojną światową mniej więcej w tym samym czasie, kiedy i wycinanki ośrodkowe, a w okresie międzywojennym były dość szeroko rozpowszechnione (np. Werynia, Tuszów, Wola Rusinowska, Brzózka Król., Miechocin, Jadachy, Padew, Przedbórz, Giedlarowa). Zastępowane były jednak już wówczas dość często, zwłaszcza w domach zamożniejszych, przez firanki płócienne, kupowane w miastach lub przysyłane przez krewnych z zagranicy. Dziś spotyka się je bardzo rzadko. Najbardziej modne stają się obecnie wzorzyste firanki jednopłatowe, zasłaniające całe okno i sięgające do podłogi.

Naklejanie wycinanek na ściany było w okresie badań praktykowane sporadycznie i dotyczyło głównie wycinanek z kolorowego papieru glansowanego. Wycinanki białe z papieru i bibuły kładziono niekiedy na stolach, szafkach nocnych, półeczkach z figurkami (święte kąty) oraz bardzo rzadko na oknach, jako podkładki pod naczynia z kwiatami. Wycinanki naklejane na ścianach mają różne układy. Np. w Jadachach zielone i czerwone gwiazdki i kwiatki trzema rzędami obiegały ściany dookoła, w Przedborzu w kilku rzędach nalepiano je też koło okien, natomiast w Widelcu - „gdzie pasowało”. Do najczęściej stosowanych należą jednopasowe układy zdobin biegnące w górnej części ścian izby. Bardziej urozmaicone wykonawczyńie (przy użyciu motywów roślinnych i zwierzęcych) komponują niekiedy grupy ptaków wśród gałązek i liści, bukiety kwiatów itp. W bardziej urozmaiconych kompozycjach używa się często elementów wycinanych z tapet: „wystarczy wyciąć gotowe, bardzo piękne wzory i nakleić je na ścianie, a cała praca skończona i izba pięknie wygląda” (Janina Bujak, Łętownia). Czasem wycina się też gotowe motywy z książek i czasopism, albo po wycięciu z białego papieru podbarwia się je farbami wodnymi (np. w okolicach Mielca, Łętowni, Mokrzyszowa).

Wśród wycinanek naklejanych na ściany, najczęściej występują motywy geometryczne (gwiazdki pełne i ażurowe, pojedyncze kółka w układzie koncentrycznym, rozetki itp.), motywy roślinne (stylizowane kwiatki, owoce, gałązki) oraz zoomorficzne (jak ptaki, zajączki). Postać ludzka pojawia się rzadko. Z papierową dekoracją ścian wiążą się też tapety. Kupowano je dość często od lat trzydziestych w arkuszach, o dł. 1,5 m. Drukowane były we wzory roślinne lub geometryczne, a zawieszano je nad łózkami oraz stosowano jako tło dla półek na naczynia, wieszaków i ław, przybijano pod oknami, a niekiedy nawet nakrywano nimi stoły przy uroczystych okazjach. Dziś są one używane jeszcze dość często. Z takich właśnie tapet, gdy są już stare i zniszczone, wycina się ciekawsze wzory i używa jako naklejanek.

Poza malaturami wykonywanymi bezpośrednio na ścianach (np. malowanie patronowe w Jadachach), już w okresie międzywojennym występowały u Lasowiaków malowane na papierze lub płótnie „d y w a n y” z motywami roślinnymi, zwierzęcymi i postaciami ludzkimi. Malowane dywany występowały poza tym szerzej w Rzeszowskiem i na innych terenach Małopolski. Obecnie zasięg ten się poszerza¹⁵. Wykonywane po wsiach malatury na płótnie lub papierze znajdują szereg odpowiedników tematycznych w domach mieszkańskich, w postaci dywanów, kilimów i makat wieszanych tam powszechniej w XIX w. Przyjęcie takiego sposobu dekoracji wnętrz przez wieś jest naśladownictwem. Niemniej jednak oryginalna i twórcza interpretacja zapożyczonych wzorów nadaje im cechy twórczości ludowej, rozwijającej się już samodzielnie na nowym i odmiennym gruncie.

Tu i tam pojawiają się wykonawcy, głównie „malarki”, które decydują się na próbę własnych sił. Chcąc swoje mieszkanie upodobnić do miejskich, a nie posiadając środków, by chęci te spełnić inną drogą, podejmują wykonywanie makat. Efekty zależne są od zdolności i doświadczenia. Spełniają jednak twórcze tęsknoty wykonawców i dają na ogół zadowolenie tym, którzy z tą twórczością obcuje —



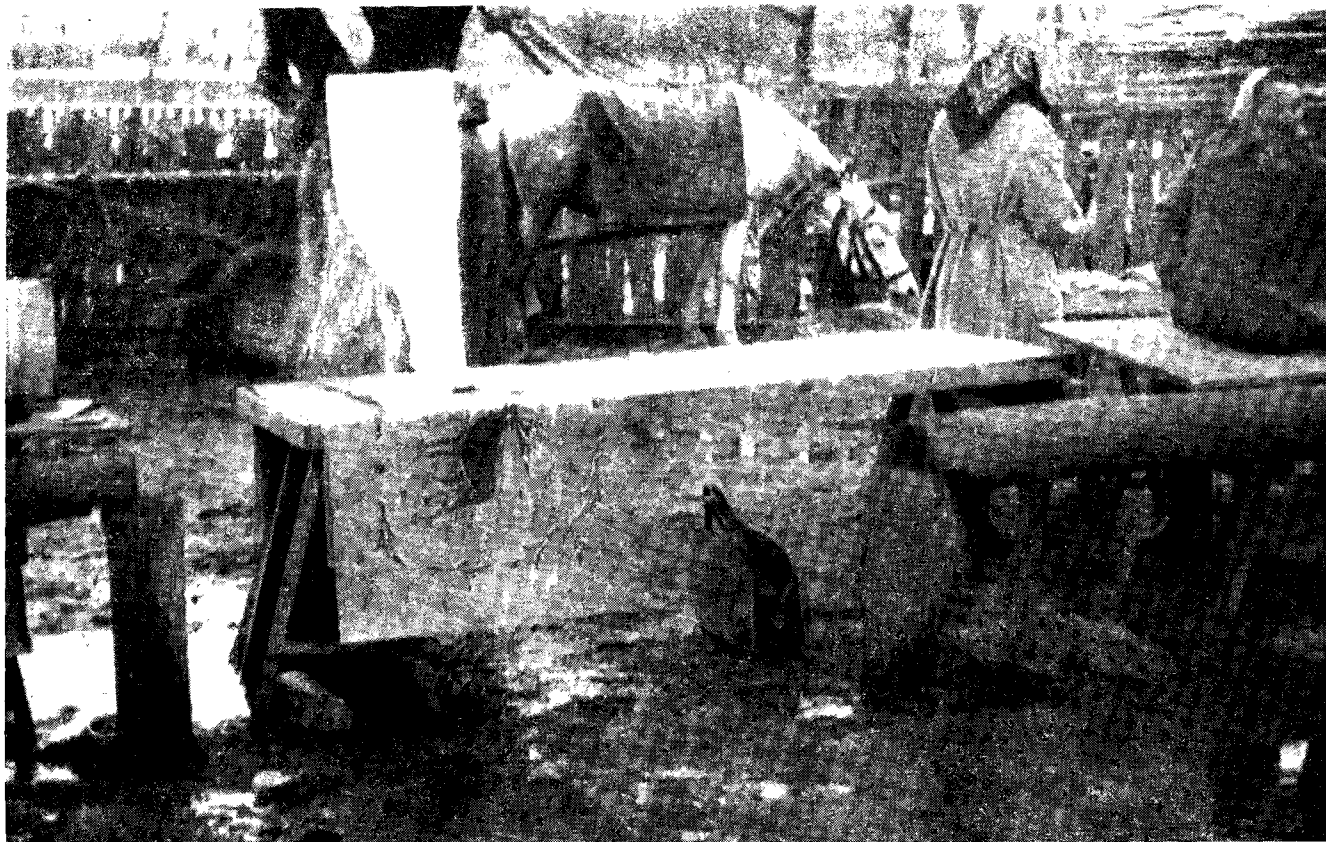
Il. 9. Pająk z grochu. Smardzewice, pow. Opoczno.

jej użytkownikom, co trafnie określa Franciszek Bujak: „pięknie wymalowany kilim czy makata raduje człowieka, jak się popatrzy na te ptoski nad wodą, na ten las i piękne kolory, ... jak jest dużo obrazów, to jest pięknie”.

Początki malowania „dywanów” na papierze sięgają w widłach Wisły i Sanu okresu I wojny światowej (Machów, Widelka, Dzikowice, Górnio, Bukowiec, Przedbórz, Siedlanka, Cmolasy)¹⁶. Użycie płótna lnianego i techniki olejnej występuje głównie po II wojnie światowej. Jednocześnie już od końca dwudziestolecia międzywojennego nabywano makaty malowane na płótnie farbami olejnymi oraz drukowane na papierowym płótnie siennikowym. Miejscem ich nabycia były jarmarki i odpusty (il. 10).

Wykonawczyńie wiejskie, produkujące malowanki, naśladowały wzory zakupywane, szukały tematów w czasopiśmie (np. „Przyjaciółka”), książkach (np. elementarzo), na widokówkach i na kartach świątecznych a nawet korzystały (jak Maria Saj) z wzorów otrzymanych od krewnych z USA (makaty z jeleniu, il. 11). Do „malowania” na papierze używano również kredek.

Spółród malarok działających po II wojnie światowej, a pracujących dla siebie, uzyskano wiadomości o Marii Saj z Przedborza, zamieszkałej poprzednio w Łęczkach Kucharskich (pow. Ropeczyce) malującej na papierze pakowym i na płótnie, Anieli Białek — również z Przedborza, używającej tylko papieru, Janinie Bujak z Łętowni, malującej zarówno na papierze jak i na płótnie (il. 12), Annie Tęczównej oraz Marii Kozłowej z Machowa (il. 13, 14), Władysławie Sarama z Przedborza (il. 16) i Czesławie Rusin z Górna¹⁷ (il. 15).



Il. 10. Makatki na jarmarku w Kolbuszowej (1963 r.)

Trześcią malatur są przede wszystkim sceny pejzażowe. Uderza brak scen typowo wiejskich, co świadczy o przytłaczających wpływach zewnętrznych na treść przedstawień, małej oryginalności oraz braku inicjatywy w podejmowaniu tematów własnych. Na tle pejzażu występują bociany, dzikie kaczkę, gęsi nad wodą, seeny myśliwskie, jelenie, sarny, myśliwi, psy itp. Na dalszym planie znajdują się niekiedy fragmenty architektury kościelnej i miejskiej, zabudowań wiejskich, góry, skały itp. Do najczęściej występujących należą drzewa szpilkowe, głównie świerki, a z liściastych brzozy i wierzby, rzadko krzewy. Znaczna część scen rozgrywa się na tle neutralnym. Są to głównie przedstawienia świętych — zwłaszcza Matki Boskiej w otoczeniu kwiatów, Anioł Stróż itp. W postaciach ludzkich zachowuje się ujęcie frontalne, w zwierzęcych natomiast boczne. Kompozycje są często symetryczne lub dążące do symetrii. Kolorów używa się bardzo żywych i kontrastowych. Przeważa barwa niebieska, zielona i biała, podkreślana czernią, ciemną zielenią, brązem lub ciemnoniebieskim rysunkiem. W bukietach kwiatów i kwiatach w pejzażu używa się również koloru czerwonego, żółtego i pomarańczowego. Wrażenie perspektywy osiąga się głównie drogą zmniejszenia elementów, znajdujących się na dalszym planie. Rysunek jest na ogół płaski, jedynie w niektórych wypadkach, jak np. przy malowaniu drzew lub postaci ludzkich albo zwierzęcych, zaznacza się dążność do modelunku bryły za pomocą światłocienia. Wszystkie sceny są w zasadzie bardzo banalne i schematyczne. Do wyjątków należą te, w których wykonawca zrywa z gotowymi wzorami i wypowiada się bardziej samodzielnie, jak w niektórych pracach — Janina Bujak, Maria Saj i Anieła Białek.

Omawiane makaty mają rozmiary stosunkowo duże, ok 1—1,5 m długości i ok 70—100 cm szerokości. Zawieszane są najczęściej w izbach nad łózkami, wzdłuż ich dłuższych boków, czasem po dwie lub trzy razem, niekiedy również w kuchniach a nawet w sieniach (tu przeważnie o tematyce świeckiej).

Od makat malowanych występujących tylko w niektórych okolicach — bardziej rozpowszechnione lecz mniej ciekawe są makatki wyszywane, które znaleźć można niemal w każdym domu. Pojawiły się one na wsi na początku bieżącego wieku. Wieszane są zarówno w izbach jak i w kuchni, w pobliżu pieca i szafek na naczynia, nad nocnymi szafkami koło łóżek i obok okien, przy umywalkach i oknach, nad ślabankami itp. Wykonywane są one przez młode dziewczęta, zwykle z lnianego, cienkiego płótna. Wzory wyszywane na nich zdobywane są za pośrednictwem szkoły, od sąsiadek i znajomych, czasem otrzymywane z zagranicy (USA, Francja). Wędrują one z rąk do rąk na kulkach, z których odrysowuje się wzory ołówkiem na płótnie, a następnie przy pomocy różnokolorowych nici wyszywa. Przedstawiają one zazwyczaj gospodynie przy kuchni, owoce na talerzach, bawiące się dzieci, kotki, bociany itp. Scence towarzyszą zwykle rymowane napisy w rodzaju: „Gdzie gospodyni dobrze warzy, tam się wszystkim darzy”, „Dobra gospodyni tym się chlubi, że gotuje co mąż lubi” itp. Makatki wyszywane nie mają oczywiście z autentyczną ludowością nic wspólnego, a wzmianka o nich służy jedynie dla dopełnienia obrazu sytuacji związanej z doбором elementów wykorzystywanych obecnie do dekoracji wnętrza.

Innym rodzajem ozdób typu makat są formy makatek wykonywane z lnianego płótna lub aksamitu względnie papieru, a mające kształty kwadratu, prostokąta, serca lub rombu. Na przygotowanym tle nakleja się, maluje a czasem również wyszywa bukiety kwiatów, kwiaty ułożone w kole lub półkolu, papugi, gołębie, koty itp. Do malowania na płótnie używa się zwykle farb olejnych a na papierze nakleja się ozdoby, lub maluje farbami wodnymi. Makatki takie wykonywane są najczęściej w dwu identycznych egzemplarzach. Zawieszane są zwykle symetrycznie nad szafkami nocnymi stojącymi przy łózkach, a czasem nad łózkami.

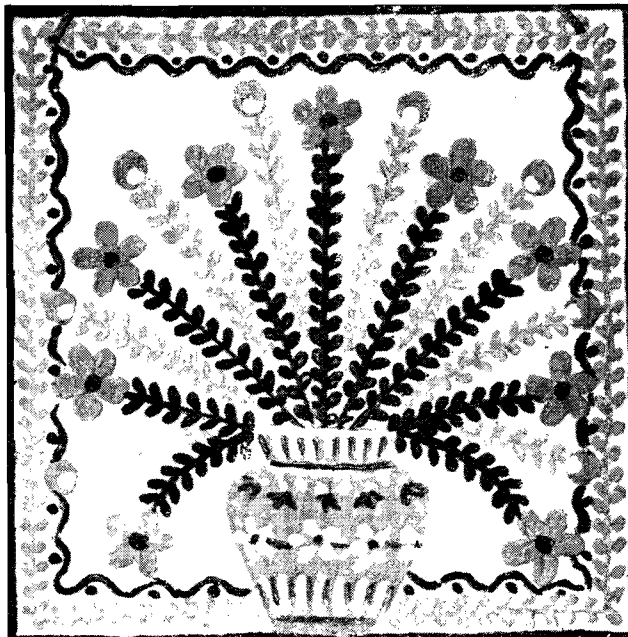
Wcześniej, bo już po I wojnie światowej, weszły w użycie analogiczne ozdoby makatkowe, w których motywy z pra-

sowanej słomy nakleja się na grubym papierze, jedwabiu lub aksamicie (Hadykówka, Chorzelów, Kłopaczka, Ćmolas). Wykonywane one były jak i poprzednie stosunkowo często i znane są w zasadzie na całym, omawianym terenie. Dziś wychodzą powoli z użycia. Makaty takie notowane są również w Lubelskiem i na Podlasiu¹⁸.

Słomę przeznaczoną do naklejania, w celu zmiękczenia gotowano a potem prasowano. Naklejano ją następnie na przygotowany uprzednio kontur rysunkowy. Oprócz słomy stosowano też niekiedy kolorową, sfałdowaną bibułę albo barwny papier (Łętownia, Siedlanka). Makaty wieszano zwykle za jeden z rogów obok łóżek, okien, lustra itp. Ich treść była analogiczna do makatek malowanych. Wzory czerpano z ksiązek, pism ilustrowanych i kart świątecznych.

W okresie międzywojennym weszły u Lasowiaków w życie również o z d o b y z s z y s z e k, zaszczerpione tu, jak sugeruje Zofia Barbara Głowa z Powiśla Dąbrowskiego¹⁹. Na papierze pakunkowym rysuje się najpierw kontury zamierzonego wzoru a następnie przygotowane z szyszek świerkowych lub jodłowych łuski naszywa się szeregami. Po skończonej czynności podkleja się pod spodem dla usztywnienia drugą lub trzecią warstwę papieru. Występującą poza naszytą łuskami płaszczyznę papieru obcina się po linii konturu, a gotowe ozdoby zawiesza lub przykleja pojedynczo lub parami na ścianie.

Ozdoby przedstawiają dość realistycznie postacie jeleni, saren, zajęcy, wiewiórek, kogutów, papug itp. Spotyka się je najczęściej w powiecie kolbuszowskim, tarnobrzeskim, częściowo we wsch. części pow. mieleckiego, rzadziej w niskim i leżajskim. W powiecie mieleckim, częściowo w kolbuszowskim oraz zachodniej części tarnobrzeskiego, uzyskano dane, że w niektórych domach sylwetki zwierząt robiono z łusek szyszek oraz wyklejono je także z małych zwitków bibuły. Tym sposobem można było uzyskać ozdoby



Il. 11. Makatka. Wyk. w Woli Zarezyckiej, kupiona w Leżajsku. Il. 12. Fragment dekoracji ściany. Wyk. J. Bujak. Łętownia, Il. 13. 14. Malowanka na papierze. Wyk. M. Kozłowa. Machów, pow. Tarnobrzeg.

bardziej efektowne, gdyż istniała możliwość doboru barw i wzbogacenia nimi powierzchni.

Uzupełnieniem dekoracji izby są torby na grzebienie kwiaty doniczkowe, sztuczne kwiaty stawiane we flakonach na stole oraz drobne przedmioty, głów-

11



12



14





15

Il. 15. Malowanka na papierze. Wyk. Czesława Rusin. Górnó, pow. Kolbuszowa. Il. 16. Malowanka na papierze. Wyk. Władysław Sarama. Przedbórz, pow. Kolbuszowa. Wł. Muzeum w Rzeszowie. Il. 17. Wnętrze Jadachy, pow. Tarnobrzeg.



16

nie o charakterze pamiątkarskim. Torby na grzebienie weszły w użycie w okresie międzywojennym pod wpływem zwyczajów miejskich. Mają kształt kwadratów, rombów lub serek. Do ich wykonania używa się płótna lnianego i sztywnego papieru, z których się wycina pożądaną formę a następnie przyszywa się lub nakleja na zewnątrz kieszeń. Torby płócienne ozdabia się haftem z kolorowych nici lub naszywanymi aplikacjami a papierowe — kolorowymi naklejkami. Mo-

tywami zdobniczymi są kwiaty na łożkach, bukiety, szlaczki geometryczne itp. Motywy zwierzęce spotyka się rzadko. Do toreb papierowych wykorzystuje się gufrowaną bibułę lub glansowany papier a w wypadku braku odpowiedniego koloru zabarwia się papier farbami wodnymi lub kredkami. Kwiaty wykonuje się zazwyczaj za pomocą naklejania jednego lub kilku egzemplarzy o analogicznym kształcie, lecz coraz mniejszej formie. Czasem stosuje się

również ozdoby bardziej wypukłe, wykonane z bibuły. Postacie ptaków lub innych zwierząt otrzymuje się często przez naklejanie omówionych powyżej makat.

Torby na grzebienie i na inne, zwykle krawieckie drobniaki, zawieszają się w izbach pod lustrami lub obok nich, albo przy oknach, jeśli stoi tam maszyna do szycia.

Kwiaty, stawiane na parapetach okien lub przed oknami na ławkach i stołach, hodowane są od czasu zaniku izby dymnych i wprowadzeniu do wnętrza więcej światła oraz ogólnego wzrostu dbałości o estetykę. O kwiaty troszczyły się przede wszystkim dziewczęta i gospodynie. Posiadanie dobrze utrzymanych i dobrze wyhodowanych kwiatów było często sprawą ambicji. W niektórych okolicach wierzą bowiem, że kwiaty „nie w każdym domu chcą się hodować” (Komorów). Sadzono je w doniczkach, starych garnkach glinianych lub żelaznych albo drewnianych skrzynkach. Doniczki lub naczynia z kwiatami stawiano zwykle tak gęsto na oknie, że zasłaniały niemal 3/4 jego światła. Wykorzystywanie ław, stołów i użycie kwietników związane było między innymi z chęcią pozbycia się z parapetów okien wilgoci, której sprzyjała obecność na nich kwiatów oraz z dążeniem do rozjaśniania wnętrza izby²⁰.

Nowym sposobem ozdabiania wnętrz izb i pokoi jest stawianie na stołach lub rzadziej na szafach, kwiatów w flakonach. Są to zazwyczaj kwiaty sztuczne, wykonane z kolorowej bibuły. Dość często używa się też zasuszonych słomianek. Kwiaty świeże pojawiają się rzadko. Wykonanie kwiatów z bibuły należy do dziewcząt. Posługują się one w tym celu drutem, który jest owijany skrawkami zielonej bibuły z przyrzuconymi do niego listkami, pączkami i kwiatami. Do najczęściej wykonywanych należą róże, georginie i chryzantemy. Często spotyka się formy nie mające odpowiedników w naturze.

Zwyczaj stawiania kwiatów w flakonach na stole jest przyjęty bezpośrednio z wnętrza drobnomieszczańskich, gdzie

w okresie międzywojennym był szeroko stosowany i trwa w zasadzie do dziś.

Coraz częstsze są obecnie we wnętrzach różnego rodzaju drobne przedmioty o charakterze pamiątkarskim, nabywane głównie przez młodzież w różnych miejscach wycieczkowych, na odpustach, przywożone z wojska itp. Przeważają tu zwłaszcza pseudoludowe, tandetne wyroby snycerskie w rodzaju rameczek, podstawek pod zdjęcia, politurowanych jeleni, ostów, głów górali, figurek gipsowych itp. Wyroby te produkowane jedynie w celach zarobkowych wypaczają estetyczne upodobania wsi i ograniczają jej własne możliwości.

Reasumując należy podkreślić, że zdobnictwo wnętrz w domach mieszkalnych wsi w dolnej Wisły i dolnego Sanu jest stosunkowo ubogie i czasowo późne.

Po I wojnie światowej przemiany były na ogół powolne. W 2. poł. XIX w. wzrost dbałości o estetykę mieszkań wiązał się przede wszystkim z zanikiem wnętrz kurnych i wprowadzeniem do bielenia ścian wapna, co pozwoliło znacznie podnieść higienę wnętrz. W tym okresie dominantą dekoracyjną izb były przedmioty kultowe, głównie obrazy. Wokół nich właśnie rozwijały się różne formy dekoracji z choiny, papieru i bibuły. Poza przedmiotami o znaczeniu religijno-kultowym i dewocyjnym występują jednocześnie ciesielsko zdobione tragarze i przypinane do powały pająki.

Na początku bieżącego wieku zjawia się jak się wydaje, z kierunku zachodniego sąsiedztwa terytorialnego, wycinanka z papieru i bibuły. Ta forma ozdoby nie rozwinęła się tu jednak poważnie i brak jej zdecydowanego oblicza pozwalającego na wyodrębnienie jakiejś ogólnej, specyficznej cechy, poza motywem trójliścia z okolic Mielca. Formy pajaków różnicują się. Rozwijają się ich liczne odmiany żyrandolowe. Jednocześnie tragarz, tracąc swą dotychczasową funkcję, zostaje usuwany, a resztki jego częściowo religijnej, częściowo magicznej dekoracji, przejmują ją nośnych



belek stropu. Zaczyna pojawiać się głównie pod wpływem zewnętrznym, dekoracja „świętego kąta”. Wykonywanie „świątów” z „obrzędowego chleba” (opiatka) tkwić będzie jeszcze mocno w obrzędowości Bożego Narodzenia. Po I wojnie światowej więź z tradycyjną ludowością w zakresie wnętrza zaczyna dość szybko słabnąć. Do głosu dochodzą coraz wyraźniej wpływy zewnętrzne a głównie miejskie. Zmienia się układ obrazów. Rozwija się mała dekoracja ścian, zaczyna się wprowadzać papierowe naklejanki, pojawia się pająk krystaliczny, a stare formy stopniowo zamierają. Malowane „dywany”, makatki wyszywane, ozdoby z naklejanej słomy, z szyszek, torby na grzebień — to również nowe elementy wiążące się z wpływami zewnętrznymi. Wykonawcy wnieśli inwencję w ich treść i formę, które często nie mają cech jednoznacznie ludowych, a tym bardziej regionalnych. Cechy takie nikną coraz bardziej po II wojnie światowej, kiedy już nie tyle wpływy miejskie, ale przede wszystkim pseudoludowa i pseudoartystyczna produkcja fabryczna i rzemieślnicza dociera szeroką falą na wieś. Są to różnego rodzaju oleodruki, obrazki i figurki o treści religijnej, „obrazy” z jeleniami, łabędziami itp. oraz figurki, obrazki i inne przedmioty o charakterze pamiątkarskim. Z dawnych elementów dekoracyjnych nie wiele pozostaje już we wnętrzach. Późniejsze zestawy obrazów zanikły. Pozostał jeden większy egzemplarz w złożonych ramach, zawieszony nad zestawionymi razem łózkami, a obok niego kilka małych odpustowych obrazków i fotografii. Pająki wykonuje się rzadko, ściany maluje się przy pomocy walka, wyszywa się stereotypowe makatki, na stole stawia się flakon ze sztucznymi kwiatami itp. Obawa przed „staroświeckością” każe nabywać często przedmioty wbrew zdrowemu rozsądkowi. W rezultacie gusty artystyczne kształtowane w ten sposób nie rokują zdecydowanych zmian na lepsze. Nadzieja leży w szerokiej akcji, zmierzającej do hamowania kolportażu tandety i popierania oddolnych również i wiejskich zdrowych inicjatyw artystycznych.

Wnętrze chałupy wiejskiej przeobraża się w tempie dotąd niespotykanym. Adaptacja elementów zdobnictwa



Il. 18 Jeleń, ozdoba z szyszek, pow. Mielec

i w ogóle sztuki do tych zmienionych warunków, wymaga czasu. Trudno powiedzieć co z tradycyjnych elementów i w jakiej formie będzie mogło się ostać.

PRZYPISY

¹ Na podstawie informacji ok. 1870 r. w kilkunastu wsiach (Wola Raniżowska, Wola Zarczycka, Wierzawice-Łętownia, Jaślany, Komorów, Giedlarowa, Brzoza Król, Tuszów Nar., Miechocin, Kopicie, Stale, Lipnica) było jeszcze około 40% chat kurnych, ok. 1900 r. już tylko kilka procent, a tuż po I wojnie światowej we wszystkich wymienionych wsiach zaledwie 24 kurne chaty jak podają informatorzy.

² Materiały archiwum Prac. Badania Szt. Lud. IS PAN w Krakowie.

³ Z. B. Głowa, *Zdobnictwo wnętrza u Lasowiaków*, „Polska Sztuka Ludowa”, 1959, nr 1/2.

⁴ R. Reinfuss, *Malarstwo ludowe*, Kraków, 1962, s. 39.

⁵ F. Kotula, *Kłosek drzeworytniczy z Woli Zarczyckiej*, „Polska Sztuka Ludowa”, 1949, nr 7-8, s. 243.

⁶ Kłosek ten odkryli pracownicy Prac. Badania Sztuki Ludowej IS PAN w Krakowie.

⁷ Zawieszanie obrazów w kącie przeciwnym do drzwi wejściowych praktykowane jest w Polsce wśch. na terenach sąsiadujących z ludnością ruską i gdziekolwiek w polskich Karpatach (Orawa). Kąt ten zwany przez niektórych Słowian „świętym” jest jak pisał Roman Reinfuss (op. cit., s. 23) wg wszelkiego prawdopodobieństwa starym miejscem kultowym, gdzie skupiały się dawniej opiekunice duchy domostwa, wypłenione później w czasach chrześcijaństwa. Ślady kultu „świętego kąta” odkrywa też niekiedy

archeologia w wykopaliskach z czasów wczesnośredniowiecznych, jak np. w słynnych wykopaliskach opolskich.

⁸ T. Seweryn, *Podlaźniki*, Kraków 1932, s. 61.

⁹ Lud nadrabski np. ten obrzędowy chleb nazywa „pokarmem dla Dzieciątka Jezus” (J. Świątek, *Lud nadrabski*, Kraków 1893, s. 66).

¹⁰ T. Seweryn, op. cit., s. 24.

¹¹ R. Reinfuss, op. cit.

¹² Tamże, s. 42.

¹³ J. Grabowski, *Wycinanka ludowa*, Warszawa 1955 s. 110.

¹⁴ Z. B. Głowa, op. cit.

¹⁵ R. Reinfuss, op. cit., s. 42.

¹⁶ Miejscowości wyliczane na podstawie danych archiwum Prac. Badania Sztuki Ludowej PAN w Krakowie oraz własnych materiałów autora.

¹⁷ Materiały archiwum Prac. Badania Sztuki Ludowej IS PAN w Krakowie.

¹⁸ Tamże.

¹⁹ Z. B. Głowa, op. cit.

²⁰ Do najczęściej uprawianych roślin doniczkowych należały: hortensja, pelargonie, mirt, rozmaryn, fuksja, chryzantemy, oraz geranie. J. Słomka wymienia ich cztery: pelargonie, chryzantemy, rozmaryn i giranie (w: *Pamiętniki włościanina*, wyd. II. Tow. Szkoły Ludowej w Krakowie [bez daty], s. 59.