

## IV. KRONIKA

Lud, t. 65, 1981

MIĘDZYNARODOWA KONFERENCJA ETNOGRAFICZNA NA TEMAT BADAŃ  
NARODOWOŚCIOWYCH W BÉKÉSCSABA (WĘGRY, 1980)

Węgierskie Towarzystwo Etnograficzne zorganizowało po raz drugi Międzynarodową Konferencję Etnograficzną na temat badań narodowościowych. Towarzystwo uważa bowiem za nader ważne lepsze poznanie ogólnych i specyficznych cech kultury ludowej tych narodowości, które żyją w większej lub mniejszej izolacji od kraju macierzystego i jego języka. Obok mowy ojczystej, właśnie kultura ludowa, a szczególnie sztuka są tymi czynnikami, które sprzyjają szczególnie utrzymaniu narodowości przez długi okres czasu. Wychodząc z tych przesłanek, Węgierskie Towarzystwo Etnograficzne powołało w r. 1975 serię wydawniczą pt. „Etnografia grup narodowościowych na Węgrzech”. Dotąd ukazało się 12 oddzielnych tomów w języku niemieckim, serbo-chorwacko-słoweńskim, rumuńskim i słowackim, a dalsze 3 tomy znajdują się w druku. Ponadto Towarzystwo powołało specjalną sekcję dla badań narodowościowych w celu przedstawiania i omawiania wyników odnośnych badań. Włączyła się w to także Międzynarodowa Konferencja, na której liczni naukowcy mogą referować swoje badania narodowości oraz związane z nimi problemy teoretyczne i praktyczne.

II Konferencja wywołała więcej zainteresowania niż się spodziewano, gdyż wzięło w niej udział 175 uczestników z następujących krajów: Węgry 117, Austria 1, Czechosłowacja 17, Finlandia 1, Jugosławia 15, Polska 1, Włochy 7, Rumunia 5, Związek Radziecki 4. Referaty wygłosili przedstawiciele 12 krajów. W plenarnym posiedzeniu inauguracyjnym wziął m. in. udział minister spraw zagranicznych P. Frigyes. Podkreślił on w swym wystąpieniu, że Republika Węgierska dba o to, aby wszystkie tutejsze narodowości nie tylko utrzymały swój język i własne tradycje, ale także dotrzymały kroku w dalszym kulturalnym rozwoju ich macierzystych narodów, i stąd stały się wiążącym ogniwem w stosunkach międzynarodowych. Prezydent Komitetu Organizacyjnego (Iván Balassa) podkreślił, że „przez zorganizowanie konferencji weszliśmy na właściwą drogę, gdyż przy wzajemnej życzliwej postawie można nie tylko omówić i wymienić doświadczenia związane z — uzasadnionymi lub nie — trudnościami etnograficznych badań nad narodowościami, ale także ukazać istotne osiągnięcia tych badań”. W czasie sesji inauguracyjnej wysłuchano z dużym zainteresowaniem dwóch referatów: Józef Burszta, *Die Stellung O. Kolberg's (1814-1890) zu den Nationalitätsgruppen als richtiges Modell der Interpretation der interethnischen Verhältnisse*; B. H. Karminszewa, *Etniczeskije processy sredy nacjonalnych i etnograficzeskich grupp Uzbekistana*.

Następnie uczestnicy podjęli prace w trzech sekcjach. Sekcja I „Dwujęzyczność i stosunki interetnicze”, obok różnych podstawowych zagadnień związanych ze zmianami w językach, zajęła się wpływem dwi- i wielojęzyczności na rozwój kultur ludowych. Wynikła tu także kwestia badania granic etnicznych i języko-

wych, jak i problemy wzajemnych wpływów narodowości zarówno w przeszłości, jak i w czasach współczesnych. Sekcja II „Badania etnograficzne a zachowanie i rozwój kultury narodowości” zajmowała się głównie wykorzystaniem wyników badań etnograficznych we współczesnej kulturze poszczególnych narodowości. Uczestnicy stwierdzili jednomyślnie, że nasza nauka ma w tym zakresie poważne zadania do spełnienia i że wciągnięcie do badań przedstawicieli języków macierzystych może doprowadzić do dalszych poważnych rezultatów. W sekcji III prelegenci ukazali wyniki „Badań etnograficznych poszczególnych narodowości”. Zapoznano tu nie tylko z etnografią węgierskich Niemców, Słowaków, Słowian południowych i Rumunów, ale także z wynikami podobnych badań grup Węgrów żyjących na Słowacji, w Jugosławii i Rumunii. Mówiono także o etnograficznych zagadnieniach Łużyczan żyjących w Niemieckiej Republice Demokratycznej, Greków, Albańczyków i Słoweńców we Włoszech. Zgłosiło się tak wielu prelegentów, że mało było czasu na wyczerpanie tych problemów.

Referaty z Konferencji zostaną opublikowane po węgiersku, a ich wybór także po niemiecku. Powstał pomysł zorganizowania następnej konferencji w jakimś innym kraju, a gdy to się nie uda, miejscem III konferencji w r. 1985 będzie znówu Békéscsaba.

Konferencję uzupełniała stała wystawa w Muzeum Regionalnym ukazująca obraz etnograficzny komitatu zamieszkałego przez wiele grup narodowościowych: Węgrów, Niemców, Rumunów, Słowaków, Serbów. Jednego wieczora uczestnicy oglądali program folklorystyczny ukazujący specyficzne cechy węgierskiego folkloru. W czasie całodziennego wycieczki uczestnicy konferencji zwiedzili wsie zamieszkałe przez Niemców, Słowaków, Serbów i Rumunów, gdzie zapoznano się z ich tradycją kulturową i współczesnym życiem. Realizacja całego programu konferencji dała uczestnikom możliwość lepszego poznania się wzajemnego i zacieśnienia przyjaźni.

II Międzynarodowa Konferencja Etnograficzna Badań Narodowościowych spełniła — jak to stwierdzili uczestnicy — swoje zadania, bo ukazała nie tylko wiele nowych wyników, metod badawczych i zajęła stanowisko w sprawie problemów podstawowych, ale także — co jest może ważniejsze — doprowadziła do zacieśnienia kontaktów między etnografami zajmującymi się tymi zagadnieniami.

Thum. *Józef Burszta*

*Iván Balassa*

## WSPÓŁCZESNE KONTAKTY I ZMIANY KULTUROWE NA POGRANICZACH ETNICZNYCH

### KONFERENCJA WE WROCŁAWIU

We Wrocławiu odbyło się dnia 25 kwietnia 1980 r. spotkanie seminaryjne, poświęcone przedyskutowaniu zagadnień badawczych w dziedzinie współczesnych kontaktów i zmian kulturowych na pograniczach etnicznych, zorganizowane przez Katedrę Etnografii Uniwersytetu Wrocławskiego w porozumieniu z Zarządem Głównym Polskiego Towarzystwa Ludoznawczego. Jego celem było dokonanie wymiany informacji, doświadczeń i propozycji związanych ze stanem, możliwościami i zakresem badań aktualnych zjawisk społeczno-kulturowych, ujawniających się na pograniczach etnicznych, szczególnie Polski i krajów sąsiednich. Uczestnicy seminarium otrzymali wcześniej przygotowane przez organizatora uwagi do dy-

skusji z dołączonymi pytaniami. Nie wszyscy z zaproszonych mogli przybyć i ostatecznie uczestniczyli w całodniowym spotkaniu 23 osoby, w tym 8 z Wrocławia, 13 z innych ośrodków etnograficznych w Polsce oraz 2 gości z zagranicy. Zamieszczony niżej tekst uwag do dyskusji (A) i wprowadzenia (B) oraz krótkka charakterystyka dyskusji (C) oddają podstawową treść seminarium.

A. Problematyka przenikania się kultur i tworzenia nowych treści na ich styku należy do podstawowych w etnografii. Dotyczy to zwłaszcza obszarów (stref kontaktowych) na pograniczach etnicznych, które we współczesnej Europie są przede wszystkim, choć nie tylko, strefami kontaktowymi narodów. Odnoszące się do tej problematyki badania mają za przedmiot własny naród badacza bądź, co rzadsze, lecz bardziej właściwe, oba narody sąsiadujące. Do zupełnych wyjątków należą badania na styku dwóch narodów obcych w stosunku do badającego wzgl. badających.

W dorobku etnografii polskiej mamy do odnotowania znaczne osiągnięcia w badaniach nad kulturą ludową niektórych naszych sąsiadów, zwłaszcza Ukraińców i Białorusinów, w tym na styku z polskim elementem etnicznym i polską kulturą ludową. Kontynuowane w latach międzywojennych, badania te zostały zaniechane niemal zupełnie po II wojnie światowej, o czym świadczy dowodnie uderzający spadek liczby odpowiednich publikacji. Nie podejmowano prawie wcale badań nad aktualnymi zjawiskami zapożyczeń i wymiany treści kulturowych na pograniczach, a także przez dalsze kontakty ludności polskiej i krajów sąsiednich, wyjąwszy oczywiście badania nad zasięgami występowania dawniejszych elementów kultur ludowych, które stanowią jednak inny problem. Współcześnie, tj. po 1945 r. zachodzące zjawiska zapożyczeń i powstawania nowych treści kulturowych na pograniczach mogą mieć ograniczone znaczenie dla zmian lub zaniku dawnych treści kultury ludowej, większe natomiast dla zmian w sferze kultury współczesnej, zwłaszcza dla współczesnego stylu życia oraz dla kształtowania się wzajemnych postaw sąsiadujących zbiorowości narodowych.

Zachodzące obecnie zmiany znajdują w niewielkim zakresie i raczej powierzchowne odbicie w relacjach dziennikarskich i publicystycznych, a jeszcze mniej w publikacjach naukowych. Brak jest w szczególności badań i opracowań etnograficznych, choć podjęto pewne badania na pograniczach: polsko-białoruskim, polsko-słowackim i polsko-czeskim. Socjologowie przeprowadzili w ostatnich latach rozpoznawcze badania na pograniczu Polski i NRD.

W porównaniu z sytuacją przedwojenną polskie pogranicze etniczne uległo od 1944 r. bardzo istotnym zmianom. Przebiegające dawniej w słabej korelacji z granicą państwową pogranicze polsko-niemieckie, na ogół rozproszone, z licznymi enklawami polskimi wzgl. niemieckimi, stało się po roku 1946 w zasadzie zgodne z granicą państwową Polski i NRD. Szerokie dawniej kontakty ludności polskiej z niemiecką na terenie zarówno miast jak i wsi zostały zredukowane na wiele lat do sporadycznych kontaktów granicznych i organizowanej turystyki grupowej. Daleko idącej zmianie uległo też pogranicze polsko-ukraińskie, do lat II wojny szczególnie szerokie i powikłane. W Polsce pozostała niewielka część ludności ukraińskiej, w tym w sąsiedztwie z granicą państwową z ZSRR (Ukraińska SRR), zaś pewna część polskiej ludności została na Ukrainie, lecz głównie w miastach i dalej w głębi jej terytorium. Mniej zmieniło się pogranicze polsko-białoruskie dzięki pozostaniu znacznej części mieszkańców po obu stronach granicy polsko-radzieckiej, a więc Białorusinów w województwach białostockim i suwalskim oraz Polaków w zachodniej części Białoruskiej SRR. Dość rozległe dawniej pogra-

nicze polsko-litewskie uległo po stronie polskiej ograniczeniu do niewielkiego od-cinka w woj. suwalskim, przy utrzymywaniu się rozproszonej i zredukowanej liczebnie polskiej mniejszości narodowej na Litwie. Najmniejszym zmianom uległo pogranicze polsko-czeskie i polsko-słowackie, gdzie ze względu na znaczne powinowactwo kulturowe, tożsamość wyznania, bliskość języka i zaszciości historyczne mocno się uwydatnił proces przenikania kulturowego i powstania stref przejściowych, zwłaszcza na Spiszu i na Orawie. Na mniejszą skalę występuje to zjawisko na pograniczu polsko-białoruskim, uległo natomiast zatarciu na pograniczu polsko-ukraińskim wskutek przesiedleń przemieszanej dotąd przez kilka wieków ludności.

Materiały etnograficzne z XIX i pocz. XX w. wskazują zarówno na istnienie zasadniczych odrębności kulturowych między żyjącą blisko siebie ludnością chłopską (i miasteczkową) na pograniczach, jak i na istnieniu licznych elementów wspólnych lub podobnych, będących skutkiem wymiany kulturowej sięgającej nie raz w dawne wieki, jak i odbywającej się aktualnie. Sprzyjały temu właściwe dla społeczności chłopskich dobrosąsiedzkie na ogół stosunki, a nawet zażyłość prowadząca do licznych w niektórych okolicach małżeństw mieszanych (rzadkich raczej tylko na pograniczu polsko-niemieckim ze względu na zasadnicze różnice językowe a także wyznaniowe, od XIX w. również polityczne). Zabrakło jednak badań nad przenikaniem się kultur na tych pograniczach, nie prowadzono też prawie badań nad wzajemnymi postawami wobec sąsiadów i ich wartości kulturowych.

Problematyka kontaktów i dyfuzji kulturowej na pograniczach uległa skomplikowaniu w XX w. wskutek ujawnienia się i zaostrzenia konfliktowych i antagonicznych postaw o charakterze politycznym, inspirowanych głównie przez klasy panujące, rządy i ideologie nacjonalistyczne. Konflikty te mogły się ujawniać na pograniczach w sposób szczególnie ostry, lecz bywały też łagodzone przez istnienie dawnych i bezpośrednich więzi sąsiedzkich i rodzinnych.

Obecnie, gdy zanikło dawne, polityczne podłoże tych konfliktów, kontakty międzyludzkie i wymiana kulturowa w strefach pogranicznych mogą się rozwijać na płaszczyźnie przyjaznego sąsiedztwa, które sprzyja wymianie treści kulturowych i powstawaniu treści nowych, wspólnych obu sąsiadującym stronom. Kontakty te i stosunki mają obok aspektu socjologicznego bardzo istotny aspekt etnologiczny i dlatego powinny się stać przedmiotem wielostronnych i systematycznych zainteresowań badawczych ze strony etnografów. Mają one oczywiście swe podłoże historyczne. Niektóre zagadnienia należałoby badań interdyscyplinarnie.

W ostatnich latach rozwinęły się szeroko tzw. badania polonijne — nad polskimi i polskiego pochodzenia zbiorowościami żyjącymi poza granicami Polski, wśród innych narodów, nad ich trwaniem, zmiennością i wzajemnym oddziaływaniem na te narody. Nie mniej ważne wydają się badania w strefach kontaktowych narodu polskiego z sąsiadami, nad wzajemnymi postawami i wymianą wartości kulturowych.

Badania takie wymagałyby opracowania ogólnego choćby programu, a przedtem rozpoznania ich dotychczasowego stanu i możliwości. W związku z tym niezbędne wydaje się zebranie odpowiednich informacji i opinii, poddanie ich pod dyskusję i opracowanie wniosków. Pytania można sformułować następująco:

1. Jak należałoby ocenić dotychczasowy stan badań nad kontaktami i wymianą kulturową na pograniczach polskiego obszaru etnicznego, w strefach kontaktowych Polaków z sąsiadami? W zakresie jakich dziedzin i na których pograniczach ujawniły się jakies osiągnięcia badawcze (polskie i sąsiadów) i jakie konkretnie?

2. Które z dotychczasowych badań i publikacji dotyczących kontaktów i wy-

miany kulturowej na polskich pograniczach etnicznych są warte przypomnienia i nawiązania do nich? Czy i jakie badania i publikacje należałoby poddać weryfikacji bądź rewizji i dlaczego?

3. Które z podobnych badań i publikacji, powstałych za granicą i odnoszących się do innych niż polskie pogranicz etnicznych, mogą mieć wartość inspirującą lub porównawczą dla badań na naszych pograniczach?

4. Jakie tematy i na którym pograniczu zasługują obecnie na podjęcie lub kontynuowanie i z jakich przyczyn? Kto i jakimi środkami mógłby te badania prowadzić? W jakim zakresie niezbędna byłaby współpraca etnografów, folklorystów, socjologów i historyków? Czy możliwa byłaby w konkretnych przypadkach współpraca badaczy z dwu sąsiadujących krajów lub także spoza nich? Jakie instytucje mogłyby promować i prowadzić te badania? Jak w szczególności przedstawiają się szanse i potrzeby takich badań w odniesieniu do problematyki rodziny i pokrewieństwa, życia sąsiedzkiego i towarzyskiego, grup rówieśniczych i koleżeńskich, folkloru, stylu życia?

5. O jakich badaniach, aktualnie prowadzonych lub zakończonych niedawno, mających określony związek z problematyką polskiego pogranicza etnicznego i wymiany kulturowej, wiadomo Panu/Pani? Czy i jakie badania z tego zakresu planuje Pan/Pani lub znana Panu/Pani instytucja naukowa? W jakich badaniach mógłby Pan/Pani uczestniczyć lub zamierza uczestniczyć?

6. Jak ogólnie ocenia Pan/Pani aktualne potrzeby i szanse badań etnograficznych na polskich pograniczach? Jakie głównie przeszkody istnieją w dziedzinie tych badań i co należałoby uczynić dla ich przezwyciężenia (trudności językowe, administracyjne, brak środków, brak zapotrzebowania wzgl. zamówień, uprzedzenia badaczy, inne)?

7. Jakie widzi Pan/Pani możliwości i potrzeby nawiązania współpracy, zwłaszcza w zakresie doboru zagadnień i metodologii badań, z określonymi instytucjami w Europie, prowadzącymi również badania na pograniczach etnicznych?

8. Jak widzi Pan/Pani możliwości i potrzeby wykorzystania dawniej zebranych materiałów i publikacji etnograficznych dla opracowania konkretnych zagadnień wymiany kulturowej na obrzeżach polskiego obszaru etnicznego w przeszłości, a zwłaszcza w ostatnim stuleciu? Czy i jakich możliwości w tym względzie mogą dostarczyć dane gromadzone dla Polskiego Atlasu Etnograficznego, a także dla atlasów etnograficznych krajów sąsiednich?

9. Czy i jakie widzi Pan/Pani korzyści z badań nad współczesnymi przeobrażeniami kulturowymi na naszych pograniczach etnicznych? Co wynika w tym względzie z podobnych, obcych badań na innych pograniczach?

10. Inne uwagi, spostrzeżenia, propozycje.

B. Seminarium nasze dotyczy więc zjawisk o bardzo istotnym znaczeniu dla naszej kultury narodowej, a zarazem jednego z podstawowych problemów poznawczych nie tylko polskiej etnografii, lecz także folklorystyki, historii i socjologii polskiej (a odpowiednio także innych krajów). Jest to problem: my i nasi sąsiedzi, my i inni, nasze-swojskie i obce, a także: ich i nasze wspólne, my i oni jako część składowa większego systemu społeczno-kulturowego; nasza kultura sąsiadów, nasza kultura — obce kultury, nasza kultura jako niepowtarzalnie narodowa i ludowa i nasza kultura jako integralna część kultury europejskiej, w tym słowiańskiej.

Temat tego seminarium nawiązuje w pewnej mierze także do tematyki konferencji dotyczącej wkładu badaczy polskich w poznanie kultur ludowych świata (Wrocław, XI 1978), na której m. in. przypomnieliśmy sobie, iż polski wkład w po-

znanie kultur ludowych naszych sąsiadów, zwłaszcza Ukraińców i Białorusinów, ma poważne znaczenie i zasługuje na specjalną uwagę ze względu na wielość i różnorodność wykonanych badań, zebranych materiałów i publikacji. Umożliwiają one dokonywanie porównań między kulturami narodów słowiańskich, a w tym zjawisk zaistniałych na pograniczach, w strefach kontaktowych.

Wykazuje on również zbieżność z podjętymi w ostatnich latach przez historyków dyskusjami i publikacjami na temat stosunków między Polską i Polakami a ich sąsiadami i powstaniem w związku z tym określonych, wzajemnych postaw i ocen oraz stereotypów etnicznych. Historycy podejmują tu zagadnienia, które znajdowały wyraz w wypowiedziach publikowanych lub przynajmniej zanotowanych, a wiążących się z postawami i działaniami o charakterze politycznym, kształtowanych w ramach określonych programów. Dotyczy to także postaw i poglądów przejawianych w ruchu robotniczym i ruchu ludowym, które znalazły odzwierciedlenie w dokumentach historycznych, w publicystyce, w prasie. Ale prawie nic nie opublikowano na temat, jak faktycznie na najniższych, podstawowych poziomach rzeczywistości społecznej, w warunkach bezpośrednio przeżywanych styczności i stosunków międzyludzkich, kształtowały się wzajemne postawy i oceny, co i jak od siebie wzajem przejmowano, a czego przejmować nie chciano, co uważano za wartościowe u sąsiadów, za godne szacunku, co za neutralne, obojętne, a co za niedobre, złe, zasługujące na odepchnięcie, wyśmianie lub zmianę.

Na pograniczach ludzie należący do różnych narodów są realni, żywi, zróżnicowani. Nie są to schematy funkcjonujące jakoś w świadomości, nie stereotypy złożone z niewielu, czasem niespójnych cech, a jeśli takie stereotypy funkcjonują, to obok nich masowo występują ludzie konkretni, realni, pełni, znajomi. Wraz z nimi funkcjonuje ich wielopostaciowy dorobek kulturowy, który także może być rozpatrywany z bliska, w sposób konkretny. Trwanie przez setki lat obok siebie odrębnych etnicznie zbiorowości pozostawiało trwałe ślady w zasobie kulturowym obydwu stron i w ich świadomości. Wywoływało starcia i konflikty, ale czasem bardziej jeszcze stwarzało szanse wzajemnego rozumienia się i współzycia jednostek, rodzin i całych społeczności.

Cały kompleks spraw warto i trzeba mieć na uwadze przystępując do analizowania naszych, aktualnych potrzeb i możliwości w zakresie współczesnych kontaktów i zmian kulturowych na pograniczach etnicznych. Mają one dziś, w naszym przypadku, charakter bardzo odmienny niż przed wybuchem II wojny światowej, która w skutkach swych tak poważnie zmieniła warunki naszego narodowego bytowania.

C. Dyskusja, w której wypowiedziała się większość uczestników seminarium, objęła znaczną część zagadnień ujętych w załączonym zespole pytań. Nie notowano jej dokładnie, więc ogólnie tylko można ją tu scharakteryzować. Niektórzy uczestnicy seminarium mieli nadesłać obszerniejsze uwagi, odnoszące się zwłaszcza do pytań 1 i 2 oraz 4 i 6, dotyczących znaczenia dawniejszych badań oraz konkretnych potrzeb i szans nowych badań etnograficznych na polskich pograniczach. Wypowiedzi te jednak nie napłynęły. Zabrakło niestety na seminarium przedstawicieli katedr etnografii z Krakowa i Warszawy, które od dość dawna prowadzą badania na pograniczach, pierwsza z nich na pograniczu polsko-słowackim, zaś druga polsko-białoruskim. W bliskim sąsiedztwie z tym drugim pograniczem odbywają się od lat międzyuczelniane obozy szkoleniowe dla studentów I roku etnografii. O ile można wnosić z publikacji oraz informacji uzyskanych poza omawianym seminarium, w badaniach śląsko-orańskich oraz podlaskich nie wyeksponowano specjalnie problemu współczesnych przejawów i skutków interetnicznych

kontaktów kulturowych. Na pograniczu polsko-czeskim kontakty te są uwzględniane w badaniach folklorystycznych (zwłaszcza na Zaolziu), o których mówi doc. D. Kadłubiec.

Pojawiać się zaczynają symptomy zainteresowania współczesnym pograniczem polsko-niemieckim w katedrach etnografii Poznania i Wrocławia, np. przez podjęcie tematu małżeństw mieszanych na pograniczu Polski i NRD. W dyskusji poświęcono sporo uwagi dawniejszym badaniom w strefie kontaktowej polsko-niemieckiej, podkreślając z jednej strony znaczenie i zakres stwierdzonych odrębności kulturowych (dr H. Wesołowska z Katedry Etnografii Uniw. Wrocław., doc. A. Szyfer z Ośrodka Badań Naukowych w Olsztynie, dr E. Gil z Muzeum Wsi Opolskiej w Opolu), a z drugiej strony wzajemne wpływy i zacieranie się różnic, prowadzące niektórych badaczy do wątpliwości, czy wyraźna granica między zespołem kulturowym niemieckim i polskim jest w ogóle w tej strefie uchwytna, wyjąwszy sferę świadomości (dr Z. Kłodnicki, KE Uniw. Wrocław.). W związku z naszym zachodnim pograniczem zwrócono uwagę na potrzebę badania związków i podobieństw kulturowych z Serbami Łużyckimi (dr K. Zielnica, Uniw. Wrocław.).

Mówiono o potrzebie ożywienia badań na pograniczu polsko-ukraińskim, które niemal całkiem zamarły po wojnie, stwierdzając zarazem potrzebę opracowania ich programu, podobnie jak w odniesieniu do pogranicza polsko-białoruskiego (doc. M. Biernacka, Zakład Etnografii IHKMi PAN).

Poruszano też zagadnienia ogólne, jak związków kultury ze świadomością etniczną i potrzeby badań w tym zakresie (dr K. Zielnica). Zwracano uwagę na zagadnienie symboli mających szczególne znaczenie w manifestowaniu odrębności kulturowej i etnicznej oraz na ich zmienność w czasie i przestrzeni (dr Z. Kłodnicki). W związku z tym wskazywano na potrzebę analizowania elementów kulturowych mających bardzo dawny związek z odrębnościami etnicznymi oraz tych elementów, których charakter swoiście etniczny zaznaczył się niedawno, w czasie uchwytym w badaniach terenowych (doc. E. Pietraszek, dr Z. Kłodnicki). Zwracano także uwagę na szczegółowe problemy różnicowania kulturowo-etnicznego, jak np. na rolę języka używanego w kościele w warunkach pogranicznych (doc. B. Kopczyńska-Jaworska, KE Uniw. Łódzki).

Podniesiono ważne znaczenie kształtowania się nowego stylu życia pod wpływem stałych kontaktów pogranicznych, a także w enklawach etnicznych (doc. A. Szyfer, dr W. Misiak z Zakładu Socjologii (Uniw. Wrocław.). Jest to dziś szczególnie istotny, choć trudny temat badawczy. W związku z nim pozostaje tworzenie się nowych wzorów kulturowych pod wpływem oddziaływania sąsiadów, jak np. w NRD pod wpływem Polaków. Wskazano w związku z tym na podstawowe znaczenie środowisk rodzinnych w kształtowaniu się nowych wzorów życia, a więc i w przejmowaniu wzorów z innych etnicznie kultur. Należałoby więc włączyć odpowiednie badania w ramy szeroko obecnie rozwijanych badań nad rodziną, w tym kompleksowego programu dla krajów socjalistycznych (doc. M. Biernacka).

Dwaj zagraniczni uczestnicy seminarium przedstawili nadto szersze informacje na temat badania aktualnych zjawisk kulturowych i społecznych na pograniczach etnicznych. Doc. D. Kadłubiec (Wyższa Szkoła Pedagogiczna, M. Ostrawa) mówił o badaniach folklorystycznych na Zaolziu, akcentując problem funkcjonujących tam wspólnych i odrębnych wzorów kulturowych, także sprawę zmienności i autentyczności materiałów folklorystycznych oraz potrzebę kompleksowych badań interdyscyplinarnych. Nawiązał do tego tematu doc. A. Dygacz (KE Uniw. Wrocław.) analizując m. in. powinowactwa polskich i czeskich pieśni ludowych. Prof. R. Gubert (Uniwersytet w Trento) przedstawił włoskie badania na pograniczu włosko-niemieckim i jugosłowiańskim, prowadzone przez socjologów z uniwersytetu w Trento

oraz przez Instituto di Sociologia Internazionale w Gorycji (ISIG). Dodać warto, że w Gorycji, leżącej dokładnie na granicy włosko-jugosłowiańskiej, odbywają się festiwale folklorystyczne, w których obok zespołów włoskich uczestniczą zespoły z krajów sąsiednich, a przy okazji tych festiwali mają miejsce konferencje poświęcone tradycjom i folklorowi.

W końcowych wnioskach stwierdzono, że ożywienie badań nad rzeczywistością kulturową naszych współczesnych pogranicz jest niewątpliwie realne, a w poszczególnych ośrodkach można i trzeba poświęcić mu więcej niż dotąd uwagi, pomimo znanych trudności. Warto nawiązywać do dawniejszych badań, ważna jest jednak zwłaszcza nowa problematyka. Wskazano na rozwijanie się podobnych badań w Europie i na ich rolę w zbliżeniu między narodami.

*Edward Pietraszek*

### AUSTRIACKI ZESPÓŁ DO BADAŃ POMNIKÓW PRZYDROŻNYCH

Od kilku lat działa w ramach austriackiego Towarzystwa Ludoznawczego zespół zajmujący się badaniem pomników przydrożnych (Verein für Volkskunde — Arbeitsgemeinschaft für Bildstoc- und Flurdenkmalforschung) z siedzibą w wiedeńskim Muzeum Etnograficznym (Museum für Volkskunde). Poza wiedeńską centralą zespół tworzy oddziały zajmujące się badaniami na swoim terenie.

Z centralnym zespołem, liczącym w Austrii 164 członków (stan z r. 1979), współpracuje dużo osób i instytucji z innych krajów. Najliczniejszą grupą zagraniczną są członkowie z RFN (146 — w tym kilka instytucji jak muzea, uniwersytety, towarzystwa ludoznawcze itp. oraz odpowiednik organizacji austriackiej pod nazwą Arbeitsgemeinschaft Denkmalforschung e.V.). Inne kraje, jak Czechosłowacja, Węgry, NRD, Jugosławia, Rumunia, ZSRR (Estonia), Włochy, Francja, Belgia, Luksemburg, Anglia, Dania, Szwecja, Polska, reprezentowane są przez grupy złożone z kilku osób.

Członkowie tego luźno zorganizowanego zespołu, których należałoby raczej nazwać współpracownikami, zajmują się badaniem wszelkiego rodzaju pomników wolno stojących w terenie (Flurdenkmäler, Kleindenkmäler), jak figury, kapliczki, krzyże, zabytkowe pomniki cmentarne, stare drogowskazy i znaki przy traktach komunikacyjnych, szlakach handlowych i pątniczych, kamienie milowe i graniczne, różne pomniki związane z lokalnymi wydarzeniami historycznymi, klęskami żywiołowymi czy upamiętniające nieszczęśliwe wypadki i tym podobne zabytki. Szczególnie dużo uwagi poświęcano w pierwszych latach działalności starym kamiennym krzyżom pokutnym.

Podstawowym zadaniem członków zespołu jest wyszukiwanie zabytków w terenie, ich rejestracja i inwentaryzacja, dalej dokumentacja fotograficzna, pomiarowa i rysunkowa, wreszcie historyczna. Przedmiotem badań są też zagadnienia funkcji owych zabytków jako obiektów kulturowo-obyczajowych, wierzeniowych, gospodarczych, jako dokumentów prawa zwyczajowego czy też pomników artystycznych. Sporo uwagi poświęca się metodom badawczym i praktyce badawczej w terenie, wreszcie kwestiom konserwacji tego rodzaju zabytków.

Zebrałe materiały, jak też opracowania analityczne czy prace syntetyczne, publikują członkowie na łamach licznych, zwłaszcza w Austrii i Niemczech,

czasopism regionalnych czy też w formie wydawnictw specjalnych jako druki zwarte, zazwyczaj znakomicie ilustrowane. W ten sposób zwraca się przede wszystkim miejscowemu społeczeństwu uwagę na wartość tego rodzaju zabytków związanych historycznie z regionem, będących szczególnymi akcentami krajobrazu przestrzennego i kulturowego. Dzięki zabiegom członków zespołu zapomniane już nieraz obiekty wkraczają jakby na nowo w życie współczesnych ludzi, szukających w naszym dziś tak bardzo zuniforowanym świecie elementów kulturowej swojskości. Praca w zespole pozwala wielu członkom oderwać się od codziennych obowiązków zawodowych i rozwijać indywidualne zainteresowania pozazawodowe typu relaksowego. A większość zrzeszonych w zespole ludzi, to właśnie osoby zajmujące się zabytkowymi obiektami jako amatorzy mający w zespole oparcie w sporej grupie fachowców — jak historycy sztuki, historycy kultury, etnografowie, architekci, konserwatorzy i liczni inni specjaliści, do lekarzy i teologów włącznie. Zespół opracowuje jednolity system inwentaryzacyjny, wydaje biuletyny informacyjne i instrukcje i, co szczególnie ważne — pełne, aktualne zestawy bibliograficzne przygotowywane przeważnie przez prof. K. Azzolę z RFN, inicjatora zorganizowanych badań i najaktywniejszego członka całego zespołu.

Corocznie organizowane są w Austrii lub w krajach współpracujących konferencje z objazdami terenowymi w regionach szczególnie z badawczego punktu widzenia interesujących. Od r. 1977 urządza centrala wiedeńska co dwa lata międzynarodowe sesje naukowe z referatami i dyskusjami, na które zaprasza wszystkich członków krajowych i zagranicznych. Daje to okazję do wymiany doświadczeń i zorientowania się w dorobku badawczym poszczególnych krajów, do wymiany publikacji — i jak zawsze w tego rodzaju spotkaniach — do bezpośrednich kontaktów naukowych. O ile chodzi o nasz udział w tych imprezach, to podkreślić należy wzrastającą aktywność nielicznej grupy polskiej. I tak, na pierwszej międzynarodowej sesji (maj 1977) w Zwettl, na terenie Dolnej Austrii, Polska była reprezentowana przez doc. J. Kęmbłowskiego i dr St. Błaszczyka, który wygłosił referat z przeżroczami pt. *Rzeźbione słupy przydrożne w południowej Wielkopolsce*. W drugiej sesji w Zell a.d. Pram (Górna Austria) uczestniczyli z Polski poza podpisanym i wygłosili referaty: doc. J. Kęmbłowski (*Eschatologiczne wyobrażenia na śląskim sarkofagu gotyckim*), dr A. Kunczyńska-Tracka (*Rzeźbione słupy i krzyże w południowej Polsce*), mgr A. Scheer (*Śląskie pomniki przydrożne — krzyże kamienne*), a J. Milka przedstawił film dokumentujący zabiegi związane z ochroną krzyży pokutnych w Polsce. Przewiduje się zorganizowanie następnej sesji międzynarodowej w r. 1981 i sugeruje urządzenie na życzenie ogółu członków jednej z kolejnych sesji w Polsce.

Oceniając dotychczasowy dorobek zespołu podkreślić trzeba, że jest on na tyle oczywisty, że znalazł uznanie w szerokich kręgach społeczeństwa austriackiego, czego wyrazem są m. in. dotacje austriackich ziem związkowych na rzecz zespołu i znaczne ułatwienia organizacyjne przy urządzaniu sesji międzynarodowych. Widomym rezultatem prac zespołu są, poza dorobkiem inwentaryzacyjnym i publikacjami, praktyczne osiągnięcia w zakresie ochrony zabytkowych pomników i zorganizowania stałej nad nimi opieki. Dzięki swemu otwartemu charakterowi oraz dobrze zorganizowanej i prowadzonej pracy zespół jest w pewnym sensie organizacją wzorową z ambicją oddziaływania w skali międzynarodowej w zakresie wytyczonego programu działania. Ułatwia zaś to zadanie fakt, że centrala zespołu mieści się w Austrii, kraju neutralnym.

Stanisław Błaszczyk

SYMPOZJUM POŚWIĘCONE FOLKLOROWI I ETNOGRAFII MIASTA  
I OKRĘGU BITOLI  
BITOLA, 30 - 31 MAJA 1980 R.

Macedońska Akademia Nauk wspólnie z Towarzystwem Naukowym miasta Bitoli w dniach 30 - 31 maja 1980 r. zorganizowała sympozjum poświęcone folklorowi i etnografii miasta Bitoli i jego okręgu. Do tego starego grodu Macedonii leżącego u podnóża wiecznie pokrytej śniegiem góry Pelister i oddalonego od granicy jugosłowiańsko-greckiej o 14 kilometrów zjechali się folklorysty i etnografowie z całej Jugosławii, a także zagraniczni — z Turcji i Polski.

Miasto Bitola przez cały okres 5-wiekowej niewoli tureckiej było ważnym ośrodkiem kulturowym i handlowym na Bałkanach. Tędy przechodzi słynna arteria komunikacyjna Via Egnatia łącząca Macedonię z Konstantynopolem. Bitolę przecinają ważne drogi łączące Macedonię z Grecją, Albanią, Serbią i Bułgarią. Do 1912 r. przez Bitolę i Saloniki przewijali się kupcy z różnych krajów świata. W oberżach, karczmach i hotelach można było usłyszeć języki różnych narodów. Te wielowiekowe kontakty odegrały dużą rolę w ukształtowaniu kultury ludowej tego regionu. Bitola leży w sercu żyznej równiny zwanej Pelagonią, otoczonej ze wszystkich stron łańcuchem pięknych gór, w których znajdują się liczne wioski, a ich mieszkańcy zachowali barwne tradycje, obyczaje, zwyczaje oraz oryginalne obrzędy sięgające zamierzchłych czasów prastłowiańskich. Do II wojny światowej niewiele zrobiono, by przedstawić ten bogaty dorobek kultury ludowej miasta Bitoli i jego okręgu. W zbiorach braci Miladinowów, Kuzmana Szapkarewa i Marka Cepenkowa znalazło się zaledwie kilka utworów ludowych z tego regionu Macedonii. U późniejszych zbieraczy także nie jest reprezentowany bogaty dorobek kultury duchowej tego regionu. W dziale rękopisów Serbskiej Akademii Nauk znajduje się niewydany dotąd zbiór utworów ludowych z okręgu Bitoli Rumuna Łazarza Dumy, który podczas wojen bałkańskich znajdował się na służbie dyplomatycznej w Bitoli. W 1931 r. Serb Vojislav Radovanović wydał pracę *Mariovci u pesmi, priči i šali* poświęconą folklorowi górali macedońskich regionu Mariowa. Po II wojnie światowej ukazały się dwa zbiorki pieśni ludowych z Bitoli i jego okręgu Filipa Kawajewa (*Bitola, babam Bitola*, Bitola 1969); *Smilowo slavno w ogran gori*, Bitola 1972). Sporo utworów ludowych zebrali z tego regionu pracownicy Instytutu Folklorystycznego SR Macedonii, który to materiał jeszcze nie jest opracowany.

Znany sławista rosyjski XIX w., Piotr Bezonow, nazwał Bitolę „miastem śpiewaków ludowych”, co potwierdziło i omawiane sympozjum.

Sympozjum rozpoczęło swoje obrady 30 maja w dwóch sekcjach — folklorystycznej i etnograficznej. Przemówienie inauguracyjne wygłosił prezes Macedońskiej Akademii Nauk, Michajło Apostolski, a potem na posiedzeniu plenarnym Georgi Dimowski-Colew wystąpił z referatem pt. „Bitola na przestrzeni wieków”. Przedstawił on burzliwe dzieje tego miasta, a Władimir Toczkowski podał podstawowe informacje geograficzne miasta i okręgu Bitoli oraz omówił rozmieszczenie ludności żyjącej na tym obszarze Jugosławii.

Następnie w dwóch sekcjach wygłoszono 54 referaty. Vojislav Ilić omówił motyw „zbrodni i kary” w poezji ludowej Bitoli. Znany folklorysta jugosłowiański, Tvrčko Čubelić, zajął się regionalnym folklorem podkreślając fundamentalne komponenty kultury ojczyznianej i narodowej, Kjamił Tajgar i Irfan Invez z Turcji mówili o tureckich pieśniach ludowych wykonywanych w Turcji przez repatriantów wywodzących się z miasta Bitoli i jego okręgu. Podawali oni podobieństwa i różnice istniejące w folklorze tych repatriantów i rdzennej ludności tureckiej.

Sporo referatów poświęconych było utworom związanym z powstaniem Ilindeńskim (2 VIII 1903 r.). Nedžad Birdoa z Turcji zajął się komparatystyką twórczości ludowej.

Piszący te słowa przedstawił pieśni hajduckie z regionu Bitoli. Opierając się na źródłach tureckich oraz na wypowiedzi kronikarza polskiego, Marcina Bielskiego, usiłował udowodnić, iż jedne z najstarszych pieśni hajduckich narodów bałkańskich pochodziły właśnie z tych terenów, gdyż tu, w Bitoli i okolicach, pojawili się pierwsi hajducy. Nawiązał też do wspólnych motywów znanych nie tylko na ziemiach macedońskich i u sąsiednich narodów bałkańskich — Serbów, Bułgarów, Greków, ale także występujących i w dumach ukraińskich.

Dragica Božinova omówiła folklor dziecięcy z regionu Bitoli. Jovan Janjić przedstawił anegdoty w partyzanckich utworach ludowych, a Dragoljub Veličković zajął się motywem życia i śmierci w przysłowiach z Bitoli i okolic. Božidar Nastew omówił niektóre paralele w folklorze macedońskim i aromańskim (ludność pochodzenia romańskiego zamieszkująca w Jugosławii, Bułgarii, Grecji i Albanii). Nie zabrakło referatów poświęconych tańcom oraz śpiewakom ludowym z miasta Bitoli.

W drugiej sekcji sporo referatów było poświęconych obrzędom i pieśniom weselnym, obrzędowym pieśniom kalendarzowym, zabobonom i wierzeniom ludowym, a także kulturze materialnej — budownictwu wiejskiemu, tkactwu, urządzeniu wnętrza domu miasta Bitoli na przełomie XIX i XX w.

Janina Pszczółkowska-Simicizjew mówiła o szkolnictwie w mieście i okręgu Bitoli w II połowie XIX i początku XX w. na podstawie materiałów polskich, a Błaże Ristowski przedstawił zainteresowania folklorystyczne Filipa Nikołowskiego początku XX w. Profesor Uniwersytetu Ankary, znany sławista Ismail Kaynak, przedstawił obyczaje weselne ludności tureckiej wywodzącej się z okręgu Bitoli. W m. Bitola, jak wiadomo, ukończył szkołę oficerską reformator i twórca nowej Turcji, Kemal Atatürk.

W Jugosławii utarła się tradycja prezentacji folkloru poszczególnych regionów. Poza corocznymi zjazdami Zrzeszenia Folklorystów Jugosławii, które odbywają się na przemian w jednej z federalnych republik lub autonomicznych regionów Wojwodiny i Kosowa, często Akademii Nauk wraz z Towarzystwami Naukowymi poszczególnych miast organizują międzynarodowe sympozja, na które zapraszani są folklorysty i etnografowie z kraju i z zagranicy. Celem takiego sympozjum jest przedstawienie kultury ludowej danego regionu. Takie imprezy ujawniają, jak mocno zakorzenione są tu prastare tradycje ludowe, jak wciąż żywa jest pieśń ludowa, jak bogate i barwne są niektóre obrzędy ludowe, które u innych Słowian dawno już zanikły.

Na sympozjum w Bitoli, po każdym posiedzeniu — przedpołudniowym i popołudniowym — toczyła się ożywiona dyskusja. Poruszane były sprawy teoretyczno-metodologiczne i podkreślano potrzebę badań w szerszej skali porównawczej. Sympozjum wykazało, że w Jugosławii folklorystyka i etnografia skupiają szerokie grono badaczy. Twórczość ludowa przyciąga wielu utalentowanych młodych folklorystów i etnografów.

Na zakończenie obrad prezes Macedońskiej Akademii Nauk, Michaiło Apostolski, wysoko ocenił przebieg tej imprezy naukowej kierując m. in. ciepłe słowa pod adresem Polski.

Warto tu podkreślić pełne zaangażowanie sekretarza Tow. Naukowego m. Bitoli, mgra Trajko Ognenowskiego. Stał on na warcie przez cały czas trwania sympozjum. Witał gości, dyżuruwał do godz. 22-ej. Dzięki niemu Tow. Naukowe m. Bitoli ma na swoim koncie duży dorobek. Wydaje regularnie serię „Prilozi”

i skupia liczne grono profesorów Uniwersytetu Bitoli, nauczycieli szkół średnich, inżynierów, agronomów, lekarzy i pisarzy. Członkami tego towarzystwa są także uczeni z kilku krajów europejskich.

Materiały sympozjum zostaną ogłoszone drukiem przez Macedońską Akademię Nauk.

*Kole Simiczijew*

## STAN WIEDZY O ZAKAUKAZIU.

KONFERENCJA NAUKOWA W ŁODZI, 24-25 LISTOPADA 1980 R.

W Uniwersytecie Łódzkim działa od czerwca 1977 r. Interdyscyplinarny Zespół Polsko-Zakaukaskich Badań Naukowych, założony i kierowany przez prof. L. Straszewicza, mający w programie prowadzenie i popieranie badań nad środowiskiem przyrodniczym i społecznym Zakaukazia, badanie stosunków polsko-zakaukaskich oraz popularyzowanie tematyki zakaukaskiej. W dniach 24-25 XI 1980 zorganizowana została przez ten Zespół pierwsza konferencja z udziałem zaproszonych osób, zajmujących się w jakiejś mierze problematyką naukową dotyczącą Zakaukazia. Z polskiej strony uczestniczyło w niej kilku historyków i geografów, 4 etnografów, 2 orientalistów, 2 przyrodników, a niektórych referatów słuchali także studenci etnografii. Przybyło także 2 przedstawicieli wyższych uczelni w Baku i 1 historyk z uniwersytetu w Machaczkała, stolicy Dagestanu; za brakło zapowiedzianych 2 przedstawicieli Gruzji.

Zadaniem tej konferencji było przedstawienie informacji o aktualnym stanie wiedzy i polskich badań na Zakaukaziu, omówienie możliwości, potrzeb badawczych i publikacji oraz zacieśnienie współpracy między nielicznymi u nas, rozproszonymi pracownikami nauki zajmującymi się w Polsce badaniami nad geografią, historią, etnografią, literaturą i językami, a także przyrodą krajów zakaukaskich. Stwierdzono m. in., że po okresie dużego zainteresowania ludami i historią Kaukazu w XIX w. i wcześniej, zapoczątkowanym przez niezwykle obszerne i wybitne na ówczes dzieło T. Krusińskiego jeszcze w 1-ej połowie XVIII w., w wieku XX zainteresowanie to przejawia się słabo mimo dużej i wieloaspektowej atrakcyjności tego obszaru na styku Europy i Azji.

W trakcie obrad przedstawiono następujące referaty (w kolejności ich wygłoszenia): doc. A. Ślęczka (UJ), „Rozwój serii osadowych i wulkanicznych obszaru zakaukaskiego”; dr A. Kownacki (PAN, Kraków), „Badania fauny w wysokogórskich potokach Zakaukazia”; dr J. K. Janczak (UŁ), „Stan i potrzeby polskich badań nad historią Azerbejdżanu”; prof. Kaszkajew (Machaczkała), „Historyczne związki Polski z Dagestanem”; dr A. Pisowicz (UJ), „Znajomość języka i literatury ormiańskiej w Polsce w XIX i XX w.”; mgr J. Kotlicka (UŁ), „Stan wiedzy geograficznej o Zakaukaziu w świetle polskiej literatury przedmiotu”; prof. M. Sadychow (Baku), „Rola rosyjskiej kultury w powstawaniu i rozwoju polsko-azerbejdżańskich powiązań literackich”; prof. B. Baranowski (UŁ), „Stan i potrzeby polskich badań nad historią Gruzji”; doc. J. Braun (UW), „Stan i potrzeby polskich badań nad językiem i literaturą gruzińską”; dr A. Woźniak (UW), „Kultura ludowa Gruzji w pracach polskich do początku XX w.”; prof. Atakisizjew (Baku), „Rozwój oświaty w Azerbejdżanie”; doc. S. Liszewski (UŁ), „Atrakcyjność turystyczna Gruzji w świetle polskich metod badawczych”; mgr C. Kulesza, „Polskie badania nad Dagestanem i północnym Kaukazem w XIX wieku”.

Warto podkreślić, że wygłoszony został wprawdzie tylko jeden referat przez etnografa, lecz każdy z referatów, dotyczących historii, języka lub literatury, dotyczył spraw wiążących się z tematyką etnograficzną, a niektóre z dawniejszych badań i źródeł mają wartość dla różnych dyscyplin naukowych, w tym etnografii.

W dyskusji końcowej podkreślono celowość wydawania serii polskich prac poświęconych Zakaukaziu względnie całemu Kaukazowi, a także właściwego wykorzystania dorobku dawnych polskich badaczy i podróżników po Kaukazie. Wspomniano o potrzebie i możliwości przygotowania Słownika wiedzy o przyrodzie, ludach i kulturach Kaukazu.

Omawiana konferencja przyczyni się niewątpliwie do skonsolidowania i być może też poszerzenia polskich prac nad historią i kulturami ludów Kaukazu, w tym również w zakresie etnografii. Do tej pory powojenne publikacje polskie z zakresu etnografii Kaukazu ograniczają się do niewielu recenzji i sprawozdań oraz paru niewielkich artykułów. Napisano też 3 prace magisterskie dotyczące tematyki kaukaskiej, po jednej w katedrach etnografii Warszawy, Poznania i Wrocławia. Pierwszą dużą pracą będzie rozprawa dr A. Woźniaka z Katedry Etnografii UW, poświęcona kulturze ludowej Gruzji w XIX w. Poważną trudność dla naszych zainteresowań badawczych kulturami Kaukazu stanowi nieznajomość języków tego obszaru. Tylko 1 etnograf czyta nieco po gruzińsku, poza tym 1 historyk opanował biernie ten język, inny zaś historyk korzysta z prac w jęz. azersko-azerbejdżańskim. Obfita literatura naukowa w jęz. rosyjskim nie dla wszystkich zagadnień jest dość pełna, może jednak stanowić wystarczającą podstawę do opracowania różnych szczegółowych zagadnień, a także dla spopularyzowania wiedzy o ludach i kulturach Kaukazu w Polsce.

*Edward Pietraszek*

#### 15-LECIE SEKCJI FOLKLORYSTYCZNEJ PZKO W CZESKIM CIESZYNIU

Od 1965 r. rozwija działalność Sekcja Folklorystyczna przy Zarządzie Głównym Polskiego Związku Kulturalno-Oświatowego w Czeskim Cieszyńsku. Znana jest ona zarówno na terenie swej działalności, jak również w Polsce. Jej pracownicy mogą wykazać się rzetelnym dorobkiem naukowym, zbierackim, dokumentacyjnym i popularyzatorskim. Wymieńmy choćby trzy znane nazwiska: Daniel Kadłubiec, Józef Ondrusz i Karol Piegza. Oni też jakby ucieleśniali dążenia i aspiracje Sekcji. Pierwszy, D. Kadłubiec, poświęca się szeroko zakrojonej pracy badawczej w dziedzinie kultury materialnej, folkloru, języka, gwary; J. Ondrusz jest literatem, opracował regionalny folklor, jest zbieraczem i historykiem ludoznawstwa na Śląsku Cieszyńskim; trzeci z wymienionych, K. Piegza, reprezentuje najbardziej powszechny typ ludowego zbieracza, entuzjasty twórczości folklorystycznej, którą wzbogaca własną twórczością.

Sekcja Folklorystyczna pracuje w wielu dziedzinach. Organizuje zbieractwo, szkoli entuzjastów, urządza Dni Folkloru, zaprasza na posiedzenia, współpracuje z instytucjami i placówkami podobnego typu w Czechosłowacji i w Polsce. Zajmuje się ogłaszaniem różnego rodzaju utworów — bajek, fraszek, podań, pieśni, folkloru dziecięcego, opisów starych zwyczajów, tańców, strojów, klechd, „godek”, przysłów, prognostyk itd.

Zdumiewa szerokość spojrzenia i zainteresowań zważywszy, że gros wszel-

kich prac odbywa się w ramach pracy społecznej, szlachetnego społecznikostwa, tak charakterystycznego w przeszłości i również dzisiaj dla śląskich folklorystów. Nie zawsze dostrzegana jest pomoc udzielana różnym zespołom folklorystycznym, teatralnym, pieśni i tańca. Bez pogłębionej fachowej pomocy członków Sekcji Folklorystycznej trudno by było sobie wyobrazić cały ruch amatorski na Śląsku Cieszyńskim, krzewiący piękne tradycje ludowe.

*Jiří Damborský*

## ETNOGRAFICZNA DOKUMENTACJA I ARCHIWUM NAUKOWE W MUZEUM — ORGANIZACJA I UDOSTĘPNIANIE

### KONFERENCJA NAUKOWA W TORUNIU

Narastająca z każdym rokiem ilość materiałów muzealnych zawierających informacje etnograficzne już dosyć dawno zrodziła problemy metodologiczne w dokumentacji archiwalnej. Poszczególne muzea same, lub co najwyżej przy ograniczonej współpracy z zaprzyjaźnionymi placówkami starały się, w mniej lub bardziej rozwiniętej formie, rozwiązać ten problem. W wyniku tych jednostkowych poczynań powstał nowy dylemat, a mianowicie okazało się, że gromadzenie źródeł bez jednolitego sposobu ich porządkowania oraz udostępnienia danych, utrudnia lub nawet uniemożliwia ich wykorzystanie. Świadomość, że partykularne choć często cenne inicjatywy nie mogą przynieść oczekiwanego rezultatu, tj. jednolitej koncepcji archiwizowania i systemu informacji muzealnej, stworzyła potrzebę konfrontacji doświadczeń. Szansę podjęcia wspólnej pracy dała konferencja naukowa pt. „Etnograficzna dokumentacja i archiwum naukowe w muzeum — organizacja i udostępnianie”, Konferencja odbyła się w Toruniu w dniach 14-15 III 1980 r. pod patronatem trzech instytucji: Zarządu Muzeów i Ochrony Zabytków, Muzeum Etnograficznego w Toruniu oraz Towarzystwa Przyjaciół Muzeum Etnograficznego w Toruniu i zgromadziła pracowników muzealnych, jak również naukowców, którym sprawy dokumentacji są szczególnie bliskie; przybyli również przedstawiciele władz miejskich i resortowych. Mgr Aleksander Błachowski w imieniu organizatorów konferencji powitał gości i sprecyzował cele konferencji w następujący sposób:

1. Poznanie stanu dokumentacji etnograficznej w muzeach polskich i zagranicznych.
2. Ustalenie potrzeb etnograficznych archiwów w muzeach w zakresie koncepcji organizacji metodyki i systematyki.
3. Zebranie wniosków, które mogą służyć do opracowania wzorcowego archiwum etnograficznego w muzeach.

Tak sformułowanym celom konferencji odpowiadały wyraźnie rysujące się grupy tematyczne wygłoszonych referatów, jak i zasadnicze nurty dyskusji.

W referacie inauguracyjnym „Stan obecny etnograficznych archiwów naukowych w muzeach polskich” mgr A. Błachowski w oparciu o przeprowadzoną w listopadzie 1979 r. ankietę nt. dokumentacji etnograficznej i archiwów muzealnych zapoznał zebranych ze stanem faktycznym. Wyniki ankiety oraz doświadczenia wynikające z wieloletniej praktyki muzealnej pozwoliły mgr. Błachowskiemu na sformułowanie indeksu problemów do rozwiązania z zakresu dokumentacji i archiwistyki. Sądzę, że warto tu przytoczyć wspomniany indeks,

w sposób syntetyczny przedstawiający problemy proruszane w większości wygłoszonych referatów. Indeks obejmuje następujące zagadnienia:

I. Grupa naukowo-metodologiczna: sprecyzowanie minimalnej normy merytorycznej determinującej wartość źródłową poszczególnych rodzajów materiałów i dokumentacji dla celów naukowych; uściślenie i ujednoczenie terminologii archiwistycznej i etnograficznej; zdefiniowanie rodzaju materiałów i dokumentacji, które powinny być zaliczone do etnograficznego archiwum w muzeum; zdefiniowanie pojęcia jednostki dla wszystkich rodzajów archiwaliów; opracowanie uniwersalnego teaurusu haseł etnograficznych.

II. Problem modelu archiwum: ustalenie minimum organizacyjnego; opracowanie instrukcji dotyczącej zasad organizacji i obszaru merytorycznego (instrukcja powinna funkcjonować jako przepis w zakresie gromadzenia archiwaliów); opracowanie wzorów dokumentów i znormalizowanie druków; opracowanie wzorów urządzeń i wyposażenia technicznego dla archiwów; opracowanie instrukcji dotyczącej zasad profilaktyki konserwatorskiej.

III. Problemy integracji międzyresortowej: stworzenie formalnej płaszczyzny współpracy i koordynacji dla różnych resortów w zakresie archiwistyki; określenie statusu archiwum etnograficznego w muzeum; opracowanie przepisów prawnych dotyczących prac i obowiązków pracowników muzealnych.

Charakter wprowadzający w teoretyczne zagadnienia dokumentacji etnograficznej i systemu informacji w Polsce miał referat doc. dr hab. Bronisławy Kopczyńskiej-Jaworskiej „Organizacja i opracowanie etnograficznych materiałów archiwalnych ze szczególnym uwzględnieniem muzeów”, w którym autorka ponadto zapoznała zebranych z różnymi systemami dokumentacyjnymi funkcjonującymi w zagranicznych archiwach naukowych.

Zagadnienie zagranicznych systemów dokumentacyjnych omawiały również referaty: dra Petera Sulera z Wałaskiego Muzeum v Prirode w Rożnowie (na podstawie osiągnięć wspomnianego muzeum) oraz mgra Grzegorza Skalskiego z Muzeum Etnograficznego w Poznaniu „Systemy dokumentacyjne w Musée National des Arts et Traditions Populaires w Paryżu”. Przedstawienie problemów dokumentacji w szerszym aspekcie oraz porównanie własnych poczynań z doświadczeniami placówek zagranicznych pomogło w uświadomieniu potrzeby rozwiązania najbardziej palących problemów.

Grupa referatów wygłoszonych w czasie sesji popołudniowej zapoznała zebranych ze stanem dokumentacji etnograficznej w muzeach polskich, a zaprezentowane problemy były wyrazem codziennych kłopotów muzealników polskich. W tej grupie tematycznej referaty wygłosili: mgr Magdalena Maria Parnowska, „Archiwum naukowe w Państwowym Muzeum Etnograficznym w Warszawie — problemy klasyfikacji, organizacji i udostępniania”; mgr Hanna Muzalewska, „Archiwum naukowe Muzeum Etnograficznego w Toruniu”; mgr Wanda Daszykowska, „Organizacja i zasób archiwum Działu Etnograficznego Muzeum Okręgowego w Rzeszowie”; mgr Andrzej Rataj, „Dokumentacja naukowa muzealiów etnograficznych na przykładzie Muzeum Etnograficznego w Krakowie”; mgr Grzegorz Skalski, „Problemy etnograficznej dokumentacji muzealnej. Problemy i propozycje” — ogólne podsumowanie najistotniejszych spraw.

W nawiązaniu do faktu, iż podstawowym zadaniem muzeum jest zbieranie, przechowywanie, konserwacja, dokumentacja i upowszechnianie materialnej rzeczywistości, jeszcze raz podkreślono konieczność stworzenia w muzealnictwie polskim zespołu zjawisk określanых ogólnie jako informacja naukowa. W nowopowstałej strukturze należałoby uwzględnić powiązania pomiędzy jej poszczególnymi jednostkami, tak aby umożliwić przepływ informacji niezależnie od centrów zarzą-

dziania systemem, oraz wyznaczyć jednostkę nadrzędną, która zajęłaby się opracowaniem i wdrożeniem systemu.

Drugi dzień obrad poświęcony był różnym typom etnograficznej dokumentacji naukowej z jakimi ma kontakt pracownik muzealnictwa. Prof. M. Prüfferowa w referacie „Uwagi dotyczące identyfikacji źródeł etnograficznych oraz wartości różnych form ich dokumentacji” zwróciła uwagę na konieczność dokumentacyjnego zabezpieczenia autentyczności obiektów już w momencie ich pozyskania. Na temat karty katalogowej — podstawowego elementu naukowej dokumentacji — mówił mgr Jan Święch z Muzeum Etnograficznego w Toruniu. Mgr Roman Tubaja referował zagadnienia etnograficznej dokumentacji muzealnej obiektów nieruchomych w terenie. Mgr Andrzej Górski (Wolsztyn) zapoznał zebranych z inwentaryzacją zabytków przeznaczonych do muzeów na wolnym powietrzu. Na zakończenie tej części konferencji mgr Krystyna Tubaja mówiła o dokumentacji zbiorów z zakresu folkloru muzycznego w świetle wymagań muzealnictwa etnograficznego. Wygłoszona w tej części konferencji grupa referatów uwypukliła pilną potrzebę podjęcia działań zmierzających do ujednoczenia terminologii nie tylko strictly etnograficznej, lecz również archiwistycznej. Ze względu na dużą rozpiętość zagadnień będących przedmiotem zainteresowań etnografii i zróżnicowanych metod ich rejestrowania konieczne jest, aby w rozwiązywaniu powstałych problemów wzięli udział etnografowie o różnych zainteresowaniach, wspierani przez specjalistów z dziedzin pokrewnych.

Omawiana konferencja miała duże znaczenie dla dalszego rozwoju naukowej dokumentacji etnograficznej i być może była punktem zwrotnym w sferze działań metodologiczno-organizacyjnych w tej dziedzinie. Największym jednak osiągnięciem i wartością konferencji było sformułowanie wniosków, które w przypadku podjęcia kroków dla ich realizacji zmierzałyby: po pierwsze — do nawiązania porozumienia między resortami w sprawie dalszej organizacji prac nad budową systemu informacji w naukach społecznych, po drugie — do wykorzystania czasopism etnograficzno-muzealnych dla publikacji doświadczeń wynikających z prowadzenia prac dokumentacyjno archiwalnych oraz po trzecie — do stworzenia warunków dla działania komisji, która współpracując z przedstawicielami innych dyscyplin zajęłaby się opracowaniem zagadnień uściślenia koncepcji i dokumentacji muzealnej zarówno od strony organizacyjnej, jak i prawnej.

Na zakończenie pragnę podkreślić miłą atmosferę w jakiej przebiegała konferencja. Organizatorzy zapowiedzieli również opublikowanie wygłoszonych na konferencji artykułów w „Roczniku Muzeum Etnograficznego” w Toruniu.

*Iwona Wiktor*

## 50 LAT MUZEUM ARCHEOLOGICZNEGO I ETNOGRAFICZNEGO W ŁODZI

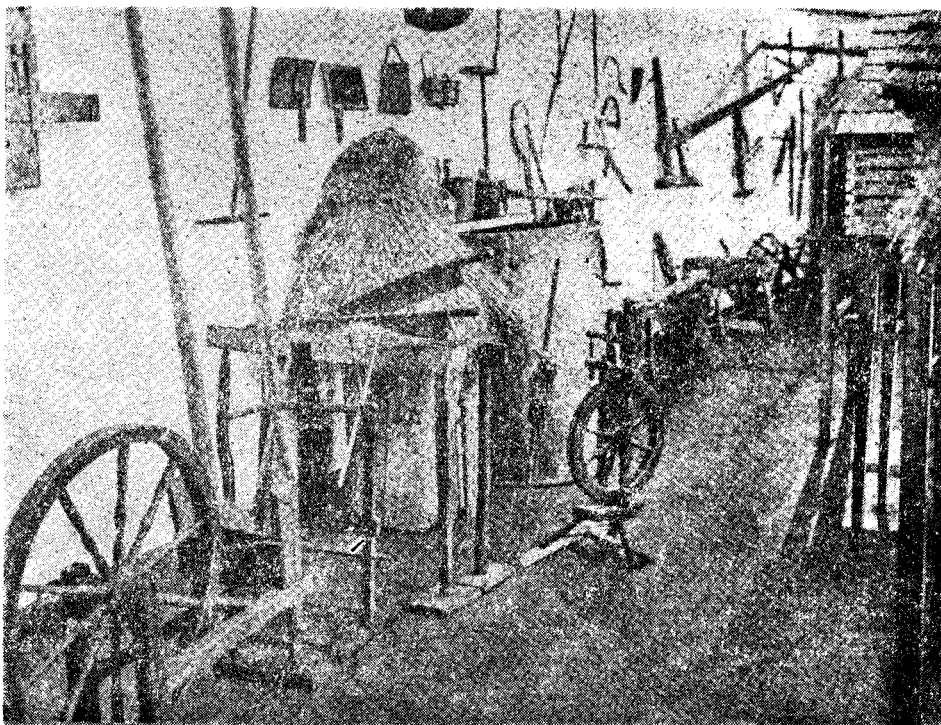
W styczniu 1981 r. Muzeum Archeologiczne i Etnograficzne w Łodzi obchodziło swój złoty jubileusz. Historię tego Muzeum należy podzielić na 4 okresy, w których nosiło ono różne nazwy: 1) lata 1931 - 1939 — Miejskie Muzeum Etnograficzne, 2) lata 1940 - 1944 — Miejskie Muzeum Prehistoryczne, 3) lata 1945 - 1955 — dwa odrębne muzea, mieszczące się w jednym gmachu — Miejskie Muzeum Etnograficzne i Miejskie Muzeum Prehistoryczne, 4) od 1956 r. — do chwili obecnej — Muzeum Archeologiczne i Etnograficzne w Łodzi.

Miejskie Muzeum Etnograficzne w Łodzi powstało z dniem 1 stycznia 1931 r.



1. Stroje Tunguzów i lamy buddyjskiego eksponowane w Miejskim Muzeum Etnograficznym (1931 r.). Reprodukacja z czasopisma „Łódź w Ilustracji” 1931, nr 22, s. 4.

w wyniku podjętej w latach 1929-1930 reorganizacji muzealnictwa łódzkiego i podzielenia zbiorów dawnego Muzeum Miejskiego pomiędzy trzy samodzielne muzea. Pierwszym kierownikiem Miejskiego Muzeum Etnograficznego został mgr Jan Manugiewicz — etnolog, absolwent Uniwersytetu Warszawskiego. Początkowo Muzeum mieściło się w prawej oficynie domu przy ul. Piotrkowskiej 91, a w drugiej połowie 1934 r. otrzymało nową, bardziej reprezentacyjną siedzibę we frontowym budynku pałacu Heimplów przy ul. Piotrkowskiej 104, której uroczyste otwarcie nastąpiło 24 listopada 1935 r. W początkach swego istnienia Miejskie Muzeum Etnograficzne zajmowało powierzchnię wynoszącą ok. 290 m<sup>2</sup>, a jego zbiory na przełomie lat 1930/1931 zawierały 343 eksponaty (269 etnograficznych i 74 archeologiczne); natomiast w przededniu drugiej wojny światowej dysponowało już powierzchnią wynoszącą ok. 1000 m<sup>2</sup> (w większości przeznaczoną na wystawę) i zbiorami liczącymi ok. 14 000 zabytków. Znaczną ich część stanowiła archeologia, następnie etnografia Polski (w tym przewaga zabytków z terenów Polski środkowej i Kielecczyny) oraz etnografia krajów pozaeuropejskich (Ameryka Południowa, Ameryka Środkowa, Afryka Zachodnia i niewielki zbiór zabytków z różnych terenów Azji oraz Polinezji). Ponadto Muzeum posiadało małą



2. Fragment wystawy Miejskiego Muzeum Etnograficznego (1931 r.). Reprodukacja z czasopisma „Łódź w Ilustracji” 1931, nr 22, s. 5.

kolekcję numizmatyczną, a także — archeologii śródziemnomorskiej. W 1932 r. wydano pierwszy zeszyt czasopisma „Wiadomości Ludoznawcze”, początkowo firmowanego przez Muzeum, a od drugiego numeru — przez Towarzystwo Opieki nad Zabytkami Ludoznawczymi i Archeologicznymi w Łodzi. Wydawnictwo ukazywało się do 1934 r.

W początkach okresu okupacji hitlerowskiej, kierownictwo Miejskiego Muzeum Etnograficznego przejął niemiecki archeolog — dr Walter Frenzel. W 1940 r. wydzielono zbiory archeologiczne i utworzono z nich Miejskie Muzeum Prehistoryczne (Städtisches Museum für Vorgeschichte) w ramach nadrzędnej jednostki tzw. „Hauptverwaltung der Städtischen Museen”. Po śmierci W. Frenzla w początkach 1941 r. kierownikiem tego Muzeum został dr Walter Grünberg — również archeolog, a przy końcu okresu okupacji funkcję tę pełnił konserwator muzealny — Alois Vogel. Zabytki etnografii pozaeuropejskiej sprzedano w 1942 r. Miejskiemu Muzeum Etnologicznemu (Grassi-Museum) w Lipsku za sumę 7 500 RM, które zatrzymało część zabytków w swoich zbiorach, a pozostałe odsprzedawało w latach 1942-1943 Muzeum Etnologicznemu w Hamburgu, Miejskiemu Muzeum Etnologicznemu (Rautenstrauch-Joest-Museum) w Kolonii oraz Instytutowi Etnologii Uniwersytetu w Getyndze. Zabytki etnografii polskiej, białoruskiej i ukraińskiej zostały w okresie okupacji hitlerowskiej częściowo zniszczone i rozproszone, a pozostałe — bezładnie zmagazynowane, co przyczyniło się do ich dewastacji. W tym okresie główna siedziba Muzeum mieściła się w budynku dawnego Magistratu przy Placu Wolności 14. Pomieszczenia muzealne były rozrzucone po róż-

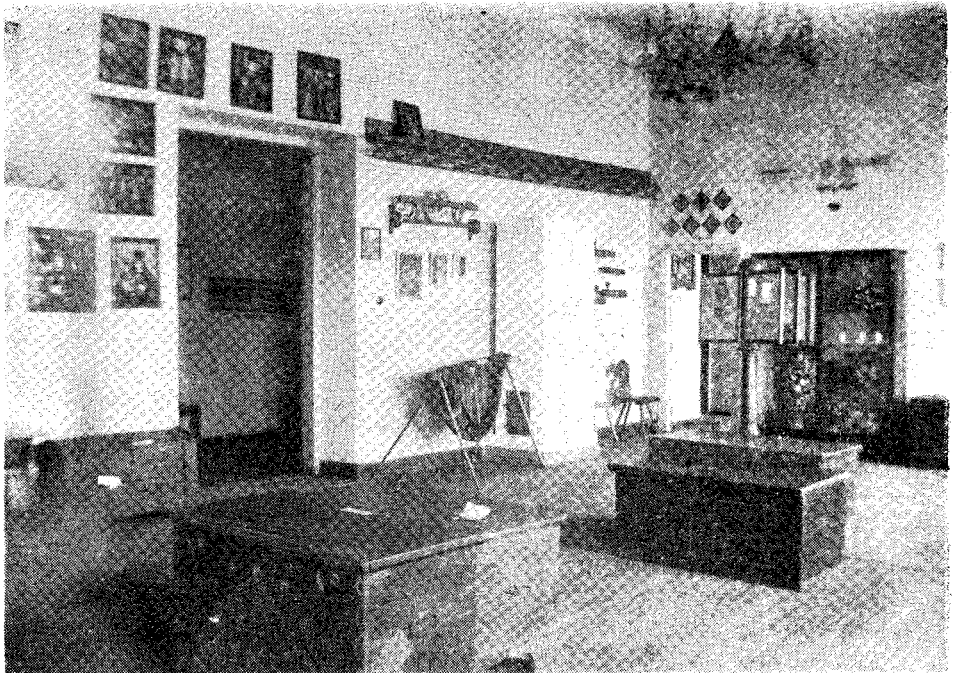


3. Pierwsze badania archeologiczne podjęte przez Miejskie Muzeum Etnograficzne w 1931 r. w Sierpowie (Łęczyckie) — wykop z odsłoniętymi grobami ciałopalnymi kultury lużyckiej z epoki brązu. Reprodukacja z czasopisma „Wiadomości Ludoznawcze” 1931, z. 1, s. 10.

nych piętrach i w tym samym budynku funkcjonowały równocześnie urzędy administracji niemieckiej. W późniejszym okresie okupacji wystawę przeniesiono do lokalu przy ul. Piotrkowskiej 17, pozostawiając w gmachu przy Placu Wolności magazyny i pracownie.

Po drugiej wojnie światowej, na podstawie zbiorów dawnego Miejskiego Muzeum Etnograficznego, powstały dwa odrębne muzea: Miejskie Muzeum Prehistoryczne i Miejskie Muzeum Etnograficzne, stanowiące początkowo własność Gminy m. Łodzi, a na przełomie lat 1949/1950 upaństwowione i przemianowane na Muzeum Archeologiczne w Łodzi oraz Muzeum Etnograficzne w Łodzi. Od chwili powstania oba muzea mieściły się we wspólnym gmachu przy Placu Wolności 14.

Miejskie Muzeum Prehistoryczne powstało oficjalnie 14 maja 1945 r., a już 27 maja tego roku udostępniło publiczności pierwszą w Polsce Ludowej wystawę archeologiczną, prezentującą rozwój społeczeństw na ziemiach polskich od okresu wspólnoty pierwotnej do początków państwowości. Dyrektorem nowopowstałej placówki został prof. dr hab. Konrad Jażdżewski. Ilość zabytków ocalałych po okresie okupacji wynosiła ok. 10 150 pozycji katalogowych. Ponadto Muzeum posiadało 68 zabytków archeologii klasycznej, przekazanych później Muzeum Narodowemu w Warszawie oraz 142 numizmaty. Przeważająca część zbiorów archeologicznych, zarówno przedwojennych, jak i pochodzących z badań prowadzonych podczas okupacji, przetrwała okres wojny. Okupanci wywieźli tylko najcenniejsze zabytki, posiadające przede wszystkim wartość materialną. Częściowo od-



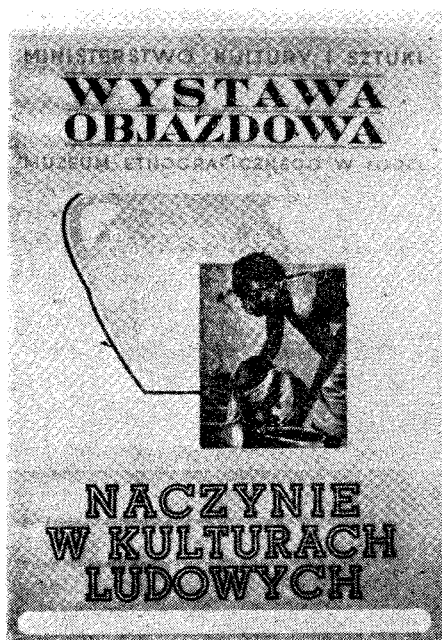
4. Fragment pierwszej po wojnie wystawy stałej Miejskiego Muzeum Etnograficznego. Fot. archiwum Muzeum Archeologicznego i Etnograficznego w Łodzi.

zyskano również księgozbiór. W 1951 r. Muzeum rozpoczęło druk serii wydawnictw popularno-naukowych p.n. Biblioteka Muzeum Archeologicznego i Etnograficznego w Łodzi, wydawaną do dziś jako „Biblioteka Muzeum Archeologicznego i Etnograficznego w Łodzi”. W latach 1951 - 1954 ukazały się cztery pozycje tej serii. Rozpoczęto także na wielką skalę badania archeologiczne w Polsce środkowej, w okolicach Kalisza, na Kujawach i na terenie Jury Krakowsko-Wieluńskiej. Muzeum podejmowało wspólne badania z ówczesną Katedrą Prehistorii (później Archeologii) Uniwersytetu Łódzkiego i Kierownictwem Badań Nad Początkami Państwa Polskiego, bowiem dyrektor Muzeum — prof. dr K. Jażdżewski pełnił jednocześnie funkcję kierownika Katedry i kierownika prac wykopaliskowych w Gdańsku i w Łęczycy.

Miejskie Muzeum Etnograficzne rozpoczęło oficjalną działalność 20 kwietnia 1945 r., z chwilą przejęcia kierownictwa tej placówki przez dr Janinę Krajewską — przed wojną kierującą Muzeum w Gdyni. Otwarcie pierwszej wystawy etnograficznej odbyło się 17 listopada 1945 r. Ze zbiorów ocalało około 1500 zabytków, w tym ok. 162 z etnografii pozaeuropejskiej. Program badawczy tego Muzeum przewidywał badania i gromadzenie zbiorów z Polski środkowej, jak również objęcie nimi innych regionów Polski. W pierwszym powojennym dziesięcioleciu, poza uzupełnianiem zdewastowanych kolekcji, prowadzono początkowo badania w Opoczyńskim, Kieleckim i Rzeszowskim, a od 1950 r. rozpoczęto systematyczniejszą działalność na terenie Polski środkowej.

W 1952 r. Muzeum opublikowało dwa własne wydawnictwa: *Katalog garncarstwa ludowego woj. rzeszowskiego* (praca zbiorowa pod redakcją J. Krajewskiej) i *Naczynie w kulturach ludowych — katalog wystawy objazdowej*, opracowany przez J. Krajewską.

Działalność oświatowa muzeów Archeologicznego i Etnograficznego początkowo koncentrowała się na obsłudze zwiedzających na terenie gmachu i zapewnianiu frekwencji na wystawach. Szczególnego podkreślenia wymaga inicjatywa organizowania wystaw objazdowych, eksponowanych w ciągu kilku lat w wielu miejscowościach Polski. Pierwsze rozpoczęło tę działalność Muzeum Etnograficzne wystawą „Naczynie w kulturach ludowych”, która w miesiącach: lipiec-październik



5. Plakat pierwszej wystawy objazdowej Muzeum Etnograficznego w Łodzi (projekt Kazimierza Wecla). Fot. T. Karpiński (archiwum Muzeum Archeologicznego i Etnograficznego w Łodzi).

1951 r. była prezentowana aż w 22 miejscowościach w centrum kraju, a w latach 1952-1953 krążyła po województwach północnych i południowych. W 1954 r. przejęto z Muzeum Etnograficznego w Krakowie wystawę objazdową pt. „Historia wsi” i eksponowano ją w ciągu tego roku na terenie Kurpiowszczyzny, a od 1955 r. Muzeum Etnograficzne w Łodzi zaczęło prezentować drugą własną wystawę tego typu pt. „Len w kulturze ludowej”. Muzeum Archeologiczne miało również swoją wystawę objazdową — „Od motyki do traktora”, która rozpoczęła podróż po Polsce w 1954 r. i w latach 1954-1955 odwiedziła 64 miejscowości.

1 stycznia 1956 r. oba muzea zostały połączone w jedną instytucję — Muzeum Archeologiczne i Etnograficzne w Łodzi — pod dyrekcją prof. dra K. Jażdżewskiego. Kierownictwo naukowe zespołu działów etnograficznych powierzono prof. dr Kazimierze Zawistowicz-Adamskiej, która sprawowała je do 1962 r. Następnie funkcję tę pełnili kolejno: dr Maria Misińska (1962), dr Jan Piotr Dekowski (od 1963 r.), mgr Witold Nowosz (od 1968 r.), mgr Elżbieta Władykowa (od 1977 r. do chwili obecnej). Zespołem działów archeologicznych kierowali: dr Waldemar Chmielewski (od 1956 r.), dr Lidia Gabałówna (od 1963 r.), mgr Aldona Chmielowska (od 1967 r.), dr Henryk Wiklak (od 1970 r.), dr Aldona Chmielowska (od

1974 r. do chwili obecnej). Od 1 marca 1979 r. funkcję dyrektora Muzeum Archeologicznego i Etnograficznego pełni dr Andrzej Mikołajczyk.

O rozwoju Muzeum w ciągu 25 lat najlepiej świadczą liczby:

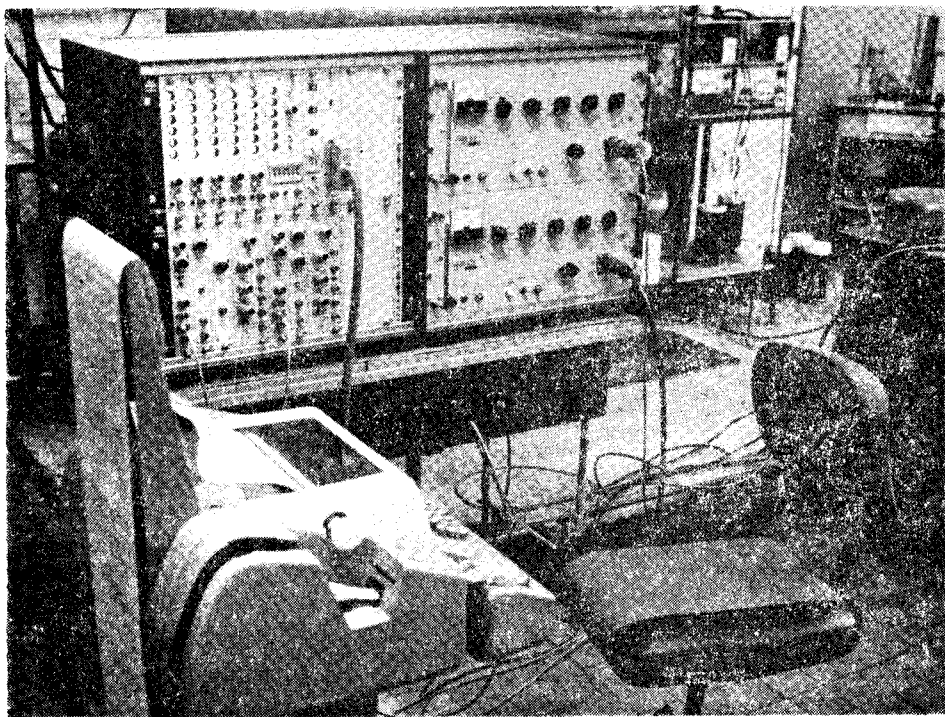
rok	l. pracowników	zbiory	księgozbiór	pow. użytkowa (w tym pow. wystaw)
1956	64	arch. 20 727 num. 10 718 etn. 10 992	poz. kat. „ „ „ „	8 275 2 364,49 m <sup>2</sup> (700,15 m <sup>2</sup> )
1980	81	arch. 86 566 num. 46 567 etn. 20 430	„ „ „ „ „ „	26 766 ok. 5 800 m <sup>2</sup> ok. (1 000 m <sup>2</sup> )

W chwili łączenia się Muzeum Archeologiczne miało 6 działów naukowych (łącznie z powstałym w 1948 r. Działem Numizmatycznym), a Muzeum Etnograficzne — 3. Obecnie gromadzi zbiory i opiekuje się nimi 14 działów naukowych, tworzących dwa zespoły: Archeologiczny i Etnograficzny oraz samodzielny Dział Numizmatyczny. W 1967 r. otwarto w Zespole Etnograficznym nowy Dział Kultur Ludowych Krajów Pozaeuropejskich na podstawie części dawnych zbiorów przedwojennych, rewindykowanych w tym roku z Muzeum Etnologicznego w Lipsku i zachowanych po wojnie nielicznych zabytków, w 1971 r. — Dział Kultur Miejskich, zajmujący się badaniem kultur mieszczańskiej i robotniczej, a od 1979 r. działalność Zespołu poszerzono o nową tematykę — widowiska lalkowe. Poza podejmowaniem nowych tematów badawczych, wynikających z powstania nowych działów, Muzeum w swej działalności naukowej dążyło do najpełniejszego opracowania, zarówno osadnictwa pradziejowego, jak i obrazu oraz przemian kultury ludowej w Polsce środkowej. Ponadto, opierając się na statucie, uprawniającym do prowadzenia badań na terenie całego kraju, kontynuowano badania archeologiczne na Kujawach (koncentrując się szczególnie na epoce neolitu) oraz w woj. kaliskim — przede wszystkim na stanowiskach z okresu rzymskiego; natomiast penetracją etnograficzną objęto Podlasie, Opolszczyznę, Karpaty (Żywieckie i Podhale), Kaszuby i Lubelskie.

Jednym z zasobniejszych działów Muzeum jest Dział Numizmatyczny, posiadający w swoich zbiorach numizmaty różnych krajów z różnych okresów historycznych, wśród których na szczególną uwagę zasługują: systematycznie gromadzony zbiór monet antycznych i wczesnośredniowiecznych, znaczna kolekcja skarbów monet i innych środków płatniczych oraz kolekcja banknotów. Poza gromadzeniem i opracowywaniem zabytków, Dział prowadzi badania dziejów obiegu pieniężnego na ziemiach Polski.

Konserwacją zbiorów zajmuje się Dział Konserwacji i Badań nad Technologią Zabytków, który obecnie składa się z sześciu pracowników konserwatorskich. W ramach tego Działu Muzeum rozpoczęło (jako jedyne dotąd muzeum w Polsce) badania nad oznaczaniem wieku zabytków metodą fizyko-chemiczną C-14. Pierwszą aparaturę do tego rodzaju badań zainstalowano w 1966 r., a w 1974 r. Muzeum otrzymało aparaturę nową, znacznie ulepszoną, pozwalającą na rozpoczęcie poważniejszych prac na skalę ogólnopolską.

W 1956 r. Muzeum rozpoczęło druk naukowego wydawnictwa „Prace i Materiały Muzeum Archeologicznego i Etnograficznego w Łodzi (seria archeologicz-



6. Wnętrze pracowni radiochemicznej Działu Konserwacji i Badań nad Technologią Zabytków — fragment szkieletowej aparatury do badań chronologii zabytków metodą C-14. Fot. T. Karpiński (archiwum Muzeum Archeologicznego i Etnograficznego w Łodzi).

na)”, od 1957 r. ukazującego się w dwóch seriach: archeologicznej i etnograficznej. Do końca 1980 r. wydano 26 tomów serii archeologicznej i 20 tomów etnograficznej, a w czerwcu 1980 r. złożono do druku pierwszy tom trzeciej serii: numizmatycznej i konserwatorskiej. W dalszym ciągu Muzeum wydaje pozycje „Biblioteki Muzeum Archeologicznego i Etnograficznego w Łodzi”, w której ukazało się dotąd 17 numerów oraz liczne inne wydawnictwa — przewodniki, foldery i plakaty.

Działalność oświatową, prowadzoną od 1966 r. przez samodzielny Dział Naukowo-Oświatowy, w dużym skrócie określają wymienione niżej liczby. W latach 1957 - 1980 zorganizowano: 4 ekspozycje stałe o tematyce archeologicznej, numizmatycznej i etnograficznej, 225 wystaw czasowych, 288 ekspozycji wystaw oświatowych, 6 wystaw objazdowych, eksponowanych w muzeach krajowych, 2216 odczytów oraz pokazano publiczności muzealnej 3621 filmów popularno-naukowych. Do osiągnięć wystawienniczych roku 1980 należy zaliczyć pierwszą w dziejach Muzeum, własną wystawę zagraniczną pt. „Obieg pieniężny w Polsce w XVII — pocz. XIX w.”, eksponowaną w Muzeum Numizmatycznym Narodowego Banku Kuby w Hawanie oraz otwarcie pierwszej w Polsce wystawy muzealnej prezentującej widowiska lalkowe na przykładzie eksponatów etnograficznych, lalek teatralnych i lalek filmowych (wystawa pt. „Od turonia do Colargola”). Zastępującą na podkreślenie specyfiką pracy oświatowej jest działalność dydaktyczna, prowadzona przy współpracy z Kuratorium Oświaty i Wychowania, polegająca



7. Skarb monet polskich i obcych ukryty w połowie XVII wieku w miejscowości Grodziec, woj. Koniń (ze zbiorów Działu Numizmatycznego). Fot. T. Karpiński (archiwum Muzeum Archeologicznego i Etnograficznego w Łodzi).



8. Koncert łódzkiej kapeli podwórkowej „Bałuciarze” w gmachu Muzeum (1975 r.). Fot. W. Pohorecki (archiwum Muzeum Archeologicznego i Etnograficznego w Łodzi).



3. Fragment wystawy „Od turonia do Colargola”, 1980 r. Fot. T. Karpiński (archiwum Muzeum Archeologicznego i Etnograficznego w Łodzi).

nie tylko na obsłudze wycieczek szkolnych, lecz przede wszystkim na wygłaszaniu specjalnych lekcji i pogadań w gmachu Muzeum. Do zajęć tych wykorzystywano zestawy zabytków i przeźroczy, filmy oraz fragmenty wystaw stałych, bądź też ekspozycje czasowe. W latach 1956-1980 wygłoszono 4047 lekcji i pogadań dla 131 303 osób. Trzeba również podkreślić, iż Muzeum Archeologiczne i Etnograficzne, jako pierwsze w Polsce rozpoczęło w 1958 r. organizowanie młodzieżowych obozów etnograficznych, a od 1962 r. również archeologicznych — dla uczniów szkół średnich. Akcję tę kontynuuje się i nawet rozszerza, obejmując ją od 1978 r. także młodzież zrzeszoną w Związku Harcerstwa Polskiego.

W latach 1959-1962 wybudowano nowych gmach Muzeum, który — połączony z budynkiem dawnym — rozszerzył znacznie jego powierzchnię użytkową. W akcie erekcyjnym, złożonym w fundamentach, napisano m. in. „... Oby gmach ten przetrwał wieki i przez wieki służył kulturze polskiej”. Muzeum Archeologiczne i Etnograficzne w Łodzi służyło kulturze — a należy dodać, że i w nie-małej mierze nauce polskiej — dopiero pół wieku, jednakże jego dorobek liczy się już poważnie w skali kraju zarówno w zbiorach, efektach popularyzacji, jak i pokażnej liczbie prac naukowych opublikowanych we własnych oraz w obcych wydawnictwach.

*Teresa Łaszczewska*

SPRAWOZDANIE Z LV NADZWYCZAJNEGO WALNEGO ZGROMADZENIA  
DELEGATÓW PTL WE WROCŁAWIU (14 KWIEŹNIA 1980)  
UZUPEŁNIAJĄCEGO LIV WZD W ZAKOPANEM (23 WRZEŚNIA 1979)

LV Nadzwyczajne Walne Zgromadzenie Delegatów odbyło się 14 kwietnia 1980 r. w Domu Kultury Związku Zawodowego Pracowników Służby Zdrowia we Wrocławiu (ul. Kazimierza Wielkiego 45). Było ono jednocześnie zebraniem sprawozdawczo-wyborczym, wobec czego zgodnie z ustaleniami powziętymi na posiedzeniu Zarządu Głównego PTL w dniu 8 grudnia 1979 r. w Poznaniu wzięli w nim udział delegaci, którzy uczestniczyli w LIV WZD w Zakopanem. Warunek ten motywowany był faktem nie przeprowadzenia wyborów na WZD w Zakopanem z uwagi na zaszłe perturbacje w działalności ustępującego Zarządu Głównego, wobec którego w wyniku kontroli agend, dokonanej przez inspektora finansowego PAN i Główną Komisję Rewizyjną PTL, Komisja ta (wybrana na WZD w 1976 r.), nie znalazła podstaw do wysunięcia wniosku o udzielenie wymaganego statutowo (§ 37, p.d) absolutorium.

Zasadniczą istotą tych perturbacji, zauważonych przez GKR, były niedociągnięcia głównego księgowego w prowadzeniu księgowości PTL we Wrocławiu, wymagające podstawowego uporządkowania archiwaliów buchalteryjnych i usunięcia zauważonych uchybień zgodnie z wymogami obowiązujących przepisów finansowych (prowadzenie ewidencji), a także nie zastosowanie się przez Zarząd Główny do wymogów § 38 Statutu co do powoływania biegłego księgowego.

Po zagajeniu WZD przez wiceprezesa prof. dr Dorotę Simonides, na przewodniczącą zebrania powołano mgr Marię Suboczową z Oddziału w Katowicach, która odczytała proponowany porządek dzienny, zaakceptowany następnie przez delegatów: 1) Odczytanie protokołu z 54 WZD w Zakopanem; 2) Sprawozdanie z działalności ZG PTL za ubiegłe półrocze (14 X 1979 — 13 IV 1980); 3) Sprawozdanie finansowe Towarzystwa; 4) Sprawozdanie Komisji d/s „Dzieł wszystkich” O. Kolberga; 5) Sprawozdanie Komisji d/s „Atlasu Polskich Strojów Ludowych”; 6) Sprawozdanie Komisji d/s Odnaczeń w PTL; 7) Odczytanie zaleceń pokontrolnych PAN i zarządzeń ZG PTL w tym względzie; 8) Sprawozdanie Głównej Komisji Rewizyjnej PTL; 9) Sprawa udzielenia absolutorium ustępującemu Zarządowi Głównemu; 10) Wybór komisji: matki, skrutacyjnej, wnioskowej, statutowej; 11) Dyskusja nad sprawozdaniami i zgłaszanie wniosków; 12) Odczytanie propozycji komisji (jak w p. 10); 13) Wyjaśnienie w sprawie przeprowadzenia wyboru nowych władz PTL; 14) Przeprowadzenie wyborów; 15) Zamknięcie obrad.

Główna Komisja Rewizyjna, wskazując na zalecenia pokontrolne PAN i niewystarczające zarządzenia Zarządu Głównego jakie w tym względzie wydano, przy pozostawieniu nieznacznych niedociągnięć natury buchalteryjnej, zdecydowała się postawić wniosek o udzielenie absolutorium ustępującemu Zarządowi Głównemu PTL. Zobowiązano przy tym ustępujący Zarząd do usunięcia zauważonych niedokładności.

Po dyskusji nad poszczególnymi punktami porządku dziennego sformułowano zapodania delegatów do Komisji Wnioskowej:

Ustalono podwyższenie składki członkowskiej PTL od 1 stycznia 1981 r. do 50,— zł (normalna) i 15,— zł (ulgowa) rocznie, co sala przyjęła przy dwóch głosach wstrzymujących się.

Na nowo powołano Komisję d/s „Atlasu Polskich Strojów Ludowych” w osobach: doc. dr hab. B. Bazieli, dr S. Chmielowski, dr E. Fryś-Pietraszkowa,

dr K. Hermanowicz-Nowak, dr J. Kamocki, dr A. Tyszkowa, a na konsultanta zaproponowano prof. dr A. Kutrzebę-Pojnarową. Wniosek ten przyjęto jednogłośnie.

Stwierdzono brak statutowej działalności Oddziału PTL w Kielcach, wobec czego postanowiono Oddział ten zlikwidować przy jednym głosie wstrzymującym się.

Ustalono stan majątkowy Biblioteki PTL w ilości 12.000 dzieł zwartych i 26.000 woluminów, oszacowanych na ogólną sumę 1.565.449,90 zł.

Zasygnalizowano, że z powodu trudności drukarskich w roku 1980 mogą być opóźnione 3 pozycje bibliograficzne.

Omówiono istniejące dotychczas wystawy czasowe.

W sprawach finansowych: po dniu 14 kwietnia 1980 r. planowano uzyskanie sumy przychodów w wysokości 3.179.700,— zł, z czego wykonano 2.249.023,— zł.

Powołano Komisję d/s projektu zmian i poprawek do Statutu PTL w osobach: dr K. Marczakowa (przewodnicząca), dr E. Jaworski, dr J. Kamocki, mgr J. Łapott i dr A. Posern-Zieliński.

Wniosek o powołanie Komisji d/s ochrony zabytków w programie działań PTL uznano jako zalecenie zważywszy, że istnieje taka komisja przy PTTK. Również jako zalecenie potraktowano opracowanie naukowego i oświatowego planu pracy w najbliższej 5-letce z włączeniem wszystkich Oddziałów możliwie do jednego zakresu tematycznego badań.

Wniosek Oddziału szczecińskiego, by w 1982 r. pod patronatem PTL, przy współpracy Muzeum w Kaliszu, włączyć się do obchodów związanych z setną rocznicą wyprawy S. Szolc-Rogozińskiego do Kamerunu, uznano za wniosek warunkowy z życzeniem, by wnioskodawcy w ciągu 2 miesięcy przedłożyli plan organizacyjny.

Po sprawozdaniu Komisji Wnioskowej przedyskutowano sprawozdanie Komisji Matki. W tajnym głosowaniu, według obliczonych przez Komisję Skrutacyjną zaakceptowanych głosów ważnych, ustalono skład nowo obranego Zarządu Głównego PTL w kadencji na lata 1980 - 1982 (w porządku alfabetycznym): 1) dr W. Baranowski, 2) doc. dr B. Bazielić, 3) prof. dr J. Burszta, 4) dr S. Chmielowski, 5) dr E. Fryś-Pietraszkowa, 6) mgr E. Jaworski, 7) dr W. Jeż-Jarecki, 8) dr J. Kamocki, 9) mgr A. Kuczyński, 10) prof. dr A. Kutrzeba-Pojnarowa, 11) mgr I. Lechowa, 12) dr K. Marczakowa, 13) dr K. Pietkiewicz, 14) doc. dr E. Pietraszek, 15) prof. dr D. Simonides, 16) mgr G. Skalski, 17) mgr M. Suboczowa, 18) prof. dr F. Wokroj. Na zastępców członków Zarządu Głównego PTL powołano: 19) mgr K. Antonowicz, 20) doc. dr B. Kocyńska-Jaworska, 21) dr K. Makulski.

Do Głównej Komisji Rewizyjnej PTL: 1) dr J. Bohdanowicz, 2) mgr Z. Jeż-Jarecka, 3) mgr J. Jastrzębski. Na zastępców: 4) mgr S. Lew, 5) mgr J. Tur.

Do Sądu Koleżeńskiego PTL: 1) dr S. Błaszczyk, 2) prof. dr M. Prüfferowa, 3) dr A. Posern-Zieliński.

Na pierwszym posiedzeniu plenarnym we Wrocławiu dnia 5 maja 1980 r. Zarząd ukonstytuował się. W tajnym głosowaniu powołano na przewodniczącego prof. dra F. Wokroja, na I zastępcę przewodn. doc. dra E. Pietraszkę, II zastępcę przewodn. prof. dr D. Simonides i III zastępcę mgr M. Suboczową. Sekretarzem generalnym została doc. dr B. Bazielić, zastępcą mgr A. Kuczyński. Skarbnikiem został dr S. Chmielowski, jego zastępcą dr J. Kamocki.

Po dokonaniu wyboru głos zabrał nowo kreowany przewodniczący, prof. dr F. Wokroj. Podziękowawszy obecnym za okazane mu zaufanie zastrzegł, że jego funkcję winien objąć raczej tzw. klasyczny etnograf i wyraził żal, że profesorowie etnografii polskiej stronią od pełnienia funkcji w PTL ze szkodą dla rozwoju tej placówki. Nadmieniał następnie, że działalność PTL w chwili obecnej znajduje się

jakby w stanie rozprzeżenia, zwłaszcza księgowość. Stan ten wymaga systematycznej odnowy.

Na koniec zapoznano się ze składem innych agend Towarzystwa, jak GKR — przewodniczący dr J. Bohdanowicz, Sąd Koleżeński — przewodn. prof. dr M. Prüferowa. Zapoznano się również ze składem władz terenowych Oddziałów, zwłaszcza z przewodniczącymi tych jednostek, a to: w Gdańsku — dr L. Malicki, w Koszalinie — mgr A. Mosiewicz, w Krakowie — dr A. Kowalska-Lewicka, w Limanowej — mgr J. Wielak, w Lublinie — dr K. Marczakowa, w Łańcucie — F. Fronczak, w Łodzi — mgr Z. Neuman, w Mszanie Dolnej — J. Ceklarz, w Opolu — dr J. Nijakowska, w Poznaniu — dr A. Posern-Zieliński, w Przemyślu — mgr T. Burzyński, w Rzeszowie — mgr S. Lew, w Sanoku — mgr M. Marciniak, w Szczecinie — mgr J. Łapott, w Warszawie — dr K. Makulski, we Wrocławiu — dr H. Romańska, w Zakopanem — dr W. Jostowa, później dr W. Paryski, w Zielonej Górze — dr B. Kołodziejska.

O godz. 18-tej obrady WZD zakończono.

Opracowali:

*Prof. dr Franciszek Wokroj, dr Stanisław Chmielowski*

#### UWAGI DO SPRAWOZDANIA Z LIV WZD

Zgodnie z życzeniem Głównej Komisji Rewizyjnej PTL zachodzi konieczność sprostowania informacji Zarządu Głównego (ubiegłej kadencji), zamieszczonej w sprawozdaniu z działalności opublikowanym w tomie 64 „Ludu” na s. 344-350 (doc. dra hab. E. Pietraszka), związanej z czynnościami kontrolnymi wykonanymi przez GKR przed WZD PTL w Zakopanem w 1979 r.

1. W wystąpieniu na 55 WZD w Zakopanem mylnie przypisano GKR wniosek o przedłużenie kadencji Zarządu Głównego o jeden rok (do jesieni 1980) z okazji nie udzielenia absolutorium ustępującemu Zarządowi. Wniosek taki zgłosiła jedna z delegatów ze względów oszczędnościowych.

Przyjęcie (po głosowaniu) podobnego wniosku GKR uznała za sprzeczne z obowiązującym Statutem PTL, co też ponownie stwierdziła na plenum Zarządu Głównego w grudniu 1979 r. w Poznaniu.

2. Podobnie w rozesłanych do Oddziałów PTL w listopadzie 1979 r. „wyjaśnieniach” ZG w sprawie uwag wysuniętych w rewizji dokonanej przez GKR odnośnie niedociągnięć w działalności ZG PTL (tekst nie został opublikowany w „Ludzie”), gdzie miał być wyolbrzymiony udział członków Zarządu w pracach kontrolnych GKR z wykazaniem braku należytej współpracy z GKR ze strony Zarządu Głównego. GKR nie uważa tego wyjaśnienia za prawdziwe. Brak ten, zdaniem GKR, przyczynił się do uniemożliwienia terminowego wykonania przez GKR protokołu pokontrolnego oraz wniosku potrzebnego do udzielenia przez WZD absolutorium ustępującemu Zarządowi.

3. Główna Komisja Rewizyjna w osobach: prof. dr F. Wokroj (w zastępstwie obłożnie chorego przewodniczącego GKR dra L. Malickiego z Gdańska), dr S. Chmielowski i (po dokooptowaniu członka GKR) mgr E. Jaworski, z braku podstawowych danych, głównie księgowości PTL, dopiero po przybyciu do Zakopanego bezpośrednio przed WZD mogła przystąpić do częściowego tylko sporządzenia wymaganego protokołu, za wiedzą i zgodą nieobecnego przewodniczącego GKR

(dra L. Malickiego). Fakt ten, brak podstawowych danych do statutowego wymogu postawienia wniosku o udzielenie absolutorium ustępującemu Zarządowi Głównemu, był wystarczająco umotywowany zdaniem GKR. Głównie zauważono niedociągnięcia w gospodarowaniu niektórymi agendami Towarzystwa za okres ostatniej 3-letniej kadencji, co szczegółowo referował dr S. Chmielowski odnośnie księgowości biura ZG.

4. Do pozytywnych zdaniem GKR należy zaliczyć fragmenty omawianej informacji ZG, gdzie uznano słuszność części zarzutów wysuniętych przez GKR (s. 350). Uznanie to wyrażono we wspomnianym tekście „wyjaśnień” rozesłanych do Oddziałów i członków ZG, które zdaniem GKR nie były potrzebne, ani słuszne, a może nawet szkodliwe z uwagi na bezpodstawne posądzenia postronnych.

Za Główną Komisję Rewizyjną:

*Prof. dr Franciszek Wokroj, dr Stanisław Chmielowski*

#### LVI. WALNE ZGROMADZENIE DELEGATÓW PTL I SESJA NAUKOWA W KRAKOWIE W DNIACH 22 - 24 WRZEŚNIA 1980 R.

56 WZD PTL i towarzysząca mu sesja naukowa zorganizowane zostały przez krakowski Oddział PTL, przy współudziale krakowskiego Oddziału PAN. Obrady toczyły się w auli PAN przy ulicy Sławkowskiej 17.

Pierwszy dzień obrad wypełniła sesja naukowa poświęcona jubileuszowi 50-lecia pracy naukowej i 70 rocznicy urodzin prof. dra Romana Reinfussa. Otwarcia obrad dokonała dr Anna Kowalska-Lewicka, która w imieniu organizatorów Zjazdu i ZG PTL powitała dostojnego Jubilata oraz przybyłych gości. Część oficjalną sesji rozpoczął przemówieniem okolicznościowym dyrektor Departamentu Muzeów i Ochrony Zabytków dr Franciszek Midura. Gratulacje i podziękowania za dotychczasową działalność na polu nauki złożyli na ręce prof. Reinfussa także prof. J. Burszta, prof. M. Mięśowicz (przew. krakowskiego Oddziału PAN), doc. dr hab. E. Pietraszek. Następnie życzenia składali uczniowie i współpracownicy Profesora, przedstawiciele ośrodków naukowych, Oddziałów PTL. Tradycyjnym „Sto lat”, w wykonaniu kapeli ludowej członkowie Stowarzyszenia Twórców Ludowych dali dowód swego uznania dla działalności prof. Reinfussa. Podziękowania oraz życzenia dalszej owocnej pracy wpłynęły również na ręce mgr Z. Cieśli-Reinfussowej — żony Profesora, Jego długoletniej współpracownicy.

Po złożeniu życzeń i gratulacji wygłoszono referaty związane z działalnością prof. Reinfussa.

Mgr Alfred Gauda, były uczeń Profesora, w obszernym omówieniu zatytułowanym „Katedra Etnografii Uniwersytetu im. Marii Curie-Skłodowskiej w Lublinie”, scharakteryzował 10-letnią działalność prof. Reinfussa jako kierownika Katedry. W referacie „Pracownia Dokumentacji Polskiej Sztuki Ludowej Instytutu Sztuki PAN” dr Ewa Fryś-Pietraszkowa mówiła o Profesorze jako o założycielu i długoletnim kierowniku Pracowni. W ostatnim wygłoszonym tego dnia referacie mgr Janina Głanowska omówiła ochronę twórczości ludowej, wielokrotnie podkreślając więź prof. Reinfussa z tym problemem. Z powodu wyczerpania czasu przewidzianego na pierwszy dzień sesji wygłoszenie dalszych dwóch referatów przewidzianych programem przeniesiono na dzień następny.

Tego samego dnia po przerwie obiadowej, w Wieliczce odbyło się spotkanie towarzyskie oraz nieoficjalna część obchodów Jubileuszu prof. Reinfussa. Byli

uczniowie Profesora z lubelskiej Katedry Etnografii przygotowali retrospektywny program satyryczny zadedykowany Jubilatowi. Spotkaniu towarzyszyły występy kapeli ludowej. Przed spotkaniem towarzyskim uczestnicy Zjazdu mogli zwiedzać Kopalnię Soli i Muzeum Żup Krakowskich.

W drugim dniu sesji naukowej wygłoszono następujące referaty: „Wkład prof. dra Romana Reinfussa w rozwój myśli skansenowskiej w Polsce” — dr Jerzy Czajkowski, „Badania karpackie” — dr Anna Kowalska-Lewicka, „W sprawie inspirowania twórców ludowych” — dr Ewa Fryś-Pietraszkowa, „Teoria a praktyka w zakresie ochrony budownictwa ludowego” — dr Jerzy Czajkowski. Po wysłuchaniu przez zebranych powyższych referatów wywiązała się ożywiona dyskusja, która z powodu ograniczeń czasowych skoncentrowała się wokół tematyki skansenowskiej. Za problemy wymagające jak najpilniejszego rozwiązania uznano niewystarczające dofinansowanie placówek skansenowskich oraz sprawy zatrudnienia w skansenach. Dyskutowano nad kwestią zmiany programu studiów etnograficznych pod kątem lepszego przygotowania absolwentów do pracy (m. in. w skansenie) i nad kłopotami związanymi z ochroną zabytków w terenie a wynikającymi z braku wyspecjalizowanych brygad technicznych mogących być na stałe zatrudnionymi w placówkach skansenowskich.

W godzinach popołudniowych odbyły się obrady 56 Walnego Zgromadzenia Delegatów PTL. W imieniu ZG PTL delegatów powitał wiceprezes PTL, doc. dr hab. E. Pietraszek, przekazując mgr M. Suboczowej przewodnictwo obrad z następującym porządkiem dziennym: 1. Powołanie Komisji Wnioskowej. 2. Odczytanie protokołu z 55 WZD i z zebrania konstytuującego Zarząd PTL w kadencji 1980/1982. 3. Informacje Komisji Statutowej. 4. Sprawozdanie Sekretarza Generalnego. 5. Sprawozdanie GKR. 6. Sprawozdania i plany pracy Oddziałów PTL. 7. Sprawozdania dotyczące organizacji Walnych Zjazdów Delegatów PTL w Opolu i Szczecinie. 8. Dyskusja nad sprawozdaniami. 9. Wystąpienie Komisji Wnioskowej. 10. Zamknięcie obrad.

Mgr M. Suboczowa poinformowała zgromadzonych, iż ZG PTL przyznał dyplomy dla członków honorowych: dra K. Pietkiewicza i mgra T. Więckowskiego, lecz z powodu braku podpisu prezesa dyplomy zostaną wręczone w terminie późniejszym po dopełnieniu strony formalnej.

Ad 1. W skład Komisji Wnioskowej powołano mgr M. Jastrzębską (przewodniczącą), mgr K. Kaczko i mgr E. Arszyńską (członkowie).

Ad 2. Protokół z 55 WZD PTL został odczytany przez doc. dra hab. E. Pietraszkę, który również poinformował zebranych o składzie obecnego Zarządu PTL. Formalnie poprawki do protokołu dotyczące ilości członków i zastępców GKR oraz Sądu Koleżeńskiego wniósł skarbnik PTL, dr St. Chmielowski. Poza tą utwagą protokoły zostały przyjęte przez zgromadzonych jednogłośnie.

Ad 3. Dr K. Marczakowa przypomniała zgromadzonym, iż wobec konieczności przepracowania Statutu PTL, na 54 WZD powołano Komisję Statutową w składzie: dr K. Marczakowa — przewodnicząca, doc. dr hab. B. Kopczyńska-Jaworska, dr E. Jaworski, mgr I. Wronkowska, mgr J. Łapott — członkowie. 3 czerwca 1980 w Katedrze Etnografii UŁ odbyło się zebranie członków Komisji, w trakcie którego opracowano projekt zmian Statutu. Projekt ten został przekazany do ZG PTL, a następnie, po powieleniu, do wszystkich Oddziałów PTL. Jednak z uwagi na to, iż tylko 4 Oddziały zgłosiły wnioski i propozycje do Komisji, co stanowi niedostateczny materiał do podjęcia dyskusji, Komisja Statutowa była zmuszona odwołać przewidziane na dzień 21.09 br. zebranie. W takiej sytuacji przewodnicząca zaapelowała do zgromadzonych, aby bezwzględnie na najbliższym zebraniu każdy Oddział przeprowadził dyskusję nad projektem Statutu i swoją opinię prze-

kazał ZG PTL we Wrocławiu do końca listopada br. Po zebraniu wypowiedzi, przepracowaniu Statutu w oparciu o zgromadzone materiały i określeniu strony prawnej, Komisja przedstawi projekt Statutu na 57 WZD w Opolu.

Ad 4 i 6. Sprawozdanie z działalności ZG PTL, ODIE, Biblioteki PTL, Redakcji ŁSE, Komitetu Redakcyjnego „Ludu”, Redakcji DWOK, informację o stanie „Literatury Ludowej”, sprawozdanie z działalności Sekcji Korespondentów Terenowych oraz syntetycznie ujęte sprawozdania i plany pracy Oddziałów przedstawiła doc. dr B. Bazielić — sekretarz generalny PTL.

Należy zaznaczyć, że ostatnie sprawozdanie nie obejmowało wszystkich Oddziałów, gdyż niektóre nie nadesłały swych sprawozdań do ZG PTL. Prof. Znamierowska-Prüfferowa zgłosiła wniosek do ZG, aby przypomnieć delegatom o trybie składania sprawozdań i planów pracy Oddziałów. Przypomniano, że ostateczny termin nadsyłania sprawozdań i planów pracy upływa w sierpniu przed kolejnym WZD. Ustalono również, że zaległe sprawozdania za okres 1979-1980 należy nadesłać do ZG do końca września br.

Ad 5. Sprawozdanie z prac GKR odczytał dr Wł. Jeż-Jarecki.

Ad 7. Delegat szczecińskiego Oddziału PTL, mgr T. Kubiak, zabrał głos w sprawie organizacji 58 WZD oraz towarzyszącej Zjazdowi sesji naukowej poświęconej 100 rocznicy wyprawy S. Szolc-Rogozińskiego do Kamerunu. Mgr Kubiak przedstawił ramowy program obchodów tej rocznicy: 1) Otwarcie Muzeum im. Stefana Szolc-Rogozińskiego w Kaliszu; 2) Seminarium afrykanistyczne połączone z WZD PTL; 3) Ekspedycja do Afryki szlakiem Rogozińskiego; 4) Popularyzacja dokonań polskiej afrykanistyki w minionym stuleciu poczynając od wyprawy Rogozińskiego. Mgr T. Kubiak poinformował zgromadzonych o przeprowadzonych rozmowach związanych z realizacją przedstawionego programu.

Do momentu przedstawienia przez Oddział szczeciński ramowego programu, ZG PTL uznał zgłoszony na 54 WZD PTL wniosek o powierzenie Szczecinowi organizacji 58 WZD oraz obchodów 100 rocznicy wyprawy do Kamerunu, za warunkowy. W związku z powyższym Oddział szczeciński uznał przedstawiony program za wystarczający do zniesienia klauzuli o warunkowości tego wniosku oraz postulował przekazanie uchwały do realizacji przez ZG PTL oraz Oddział szczeciński, zgodnie z duchem wcześniej przekazanych na ręce ZG pism. Oddział szczeciński zaproponował powołanie komitetu organizacyjnego obchodów pod patronatem PTL. Ze swej strony Oddział szczeciński podejmuje się nadzoru i pomocy w zorganizowaniu 2 i 3 punktu obchodów.

Przyjęcie wniosku zakwestionował skarbnik PTL, dr St. Chmielowski, wysuwając zastrzeżenia co do formalnych i finansowych możliwości realizacji tego wniosku przez PTL. Prof. A. Kutrzeba-Pojnarowa wysunęła wniosek o zamknięcie dyskusji na WZD i przekazanie sprawy do rozstrzygnięcia ZG. Wniosek przeszedł przy jednym głosie przeciw i jedenastu wstrzymujących się. Wiceprezes PTL doc. dr hab. E. Pietraszek zapewnił delegatów szczecińskich o poparciu dla inicjatywy Oddziału szczecińskiego w miarę możliwości prawnych i finansowych Towarzystwa.

Dr J. Hajduk-Nijakowska w kilku słowach zapoznała zgromadzonych z programem 57 WZD w Opolu. Sesja naukowa towarzysząca Zjazdowi poświęcona będzie monografii folklorystycznej Śląska i zostanie związana tematycznie z pracami prowadzonymi pod kierunkiem prof. D. Simonides. Sesji towarzyszyć będzie zwiedzanie Muzeum Wsi Opolskiej w Opolu-Bierkowicach.

Ad 8. Przewodnicząca obrad, mgr M. Suboczowa, odczytała nazwiska zmarłych w minionym roku członków PTL: mgra Stanisława Lewandowskiego z Prze-

myśla, Antoniego Górszczyka i Eugeniusza Furdyny z Mszany Dolnej, Czesława Kurka z Opola. Pamięć zmarłych uczczono minutą milczenia.

Delegat Oddziału Zielona Góra, dr W. Sauter, przekazał wyrazy uznania organizatorom Zjazdu za ogólnie bardzo dobrą stronę organizacyjną, wyraził jednocześnie uwagi krytyczne pod adresem sprawności przebiegu WZD. Wyraził też swe niezadowolone w powodu nieobecności na WZD prezesa, prof. dra F. Wokroja. Mgr M. Suboczowa wyjaśniła, iż nieobecność prezesa spowodowana jest jego po- bytem za granicą.

Ad 9. W związku z obecną sytuacją w kraju zabrała głos prof. M. Znamierowska-Prüfferowa postulując, aby PTL przyczyniło się do rzeczywistej odnowy na polu kultury. Prof. Prüfferowa przedstawiła poniższy tekst: „Polskie Towarzystwo Ludoznawcze wita z aprobatą i najwyższym uznaniem przemiany zachodzące w kraju, które pozwalają mieć nadzieję, iż kraj nasz wyjdzie z kryzysu moralnego i gospodarczego lat ostatnich. PTL solidaryzuje się z wszystkimi postulatami wysuniętymi przez Międzyzakładowe Komitety Strajkowe i przyjętymi przez Komisję Rządową oraz wyraża podziw dla postawy polskiego robotnika. PTL w szczególności zgodnie z założeniami swej pracy, z naciskiem podkreśla potrzebę ukierunkowania działalności organów terenowych tak, aby sprawy rozwoju i zachowania najcenniejszych tradycji i kultury wsi były we właściwy sposób badane i doceniane, opierając się na głosach nauki i krytyki społecznej”. Odczytany tekst, przy jednym głosie wstrzymującym się, został przyjęty przez zgromadzonych w formie wniosku z zaleceniem dla ZG o przekazanie go do Międzyzakładowych Komitetów Strajkowych, Niezależnego i Samorządnego Związku Pracowników Kultury, oraz do Redakcji „Kultury”, „Polityki” itd.

#### Wnioski Oddziałów:

1. Mgr M. Jastrzębska zgłosiła wniosek dotyczący rent i emerytur dla twórców ludowych postulując, by PTL udzieliło swego poparcia i pomocy w dążeniu do skorygowania i ujednoczenia wysokości rent i emerytur dla twórców ludowych, przyznawanych przez Min. Kult. i Szt. i ZUS. Obliczanie wysokości emerytury powinno wynikać z rzetelnej i naukowej oceny dorobku twórczego, a nie powinno być uzależnione od wysokości wpłat składek do ZUS. Wniosek został przyjęty przy jednym głosie wstrzymującym się.

2. Wniosek Oddziału Opole, aby sporządzić listę prelegentów, członków PTL i tematów odczytów, które mogą wygłaszać na zaproszenie Oddziałów. Wniosek został przyjęty przy 2 głosach przeciw i 12 wstrzymujących się.

3. Wniosek Oddziału Rzeszów, aby włączyć wszystkie Oddziały do sieci Korespondentów Terenowych i wyznaczyć pełnomocników do tych spraw oraz opracować wspólny program działania i zorganizować raz w roku spotkanie korespondentów lub pełnomocników. Wniosek został przekazany jako zalecenie dla Prezydium ZG PTL.

4. Wniosek Oddziału Łańcut, aby PTL nawiązało kontakt ze Stowarzyszeniem Twórców Ludowych, Stowarzyszeniem Pamiętnikarstwa Polskiego, ZSL, LSW, Wydawnictwem Lubelskim. Propozycja Oddziału została przyjęta jako sugestia dla Oddziałów.

5. Wniosek Oddziału Rzeszów, aby zorganizować spotkanie zainteresowanych kontynuacją „Atlasu Polskich Strojów Ludowych”. Wniosek odrzucono, ponieważ już istnieje Komisja zajmująca się pracami nad „Atlasem”.

6. Wniosek Oddziału Łańcut o wydanie drukiem utworów pisarzy ludowych

oraz ich biografii. Wniosek odrzucono sugerując zwrócenie się do „Literatury Ludowej”.

7. Wniosek Oddziału Łańcut, aby w przyszłości zmierzać do wznowienia niektórych edycji PTL, zeszytów APSL, wyczerpanych tomów „Ludu”.

8. Przez akklamację został przyjęty wniosek „Cepeli”, który wpłynął do ZG. „Cepelia” wnosi, aby Towarzystwo podjęło starania w Min. Kult. i Szt. o prawo nadawania przez PTL uprawnień etnografa-rzeczoznawcy.

9. Zgłoszono postulat, aby zmobilizować Oddziały do kolportażu wydawnictw PTL.

10. Wniosek Oddziału Szczecin o przedstawienie do odnośnych instytucji wniosku, aby rok 1982 ogłosić „Rokiem Afrykanistyki Polskiej” w związku z 100 rocznicą wyprawy Stefana Szolc-Rogozińskiego do Kamerunu. Wniosek został przyjęty jako postulat roboczy i zalecenie dla ZG PTL przy 2 głosach przeciw i 12 wstrzymujących się.

11. Jednogłośnie przeszedł wniosek Oddziału Przemyśl, aby podjąć starania o wprowadzenie do programu studiów humanistycznych WSP rocznego wykładu o kulturze ludowej w Polsce, zakończonego egzaminem i praktyką terenową.

12. Wniosek dra S. Buratyńskiego (przyjęty jako postulat pod adresem ZG PTL do przekazania odpowiednim instancjom): W związku z programem „Wisła”, budową wielkich zapór wodnych, budową kopalni odkrywkowych czy innych wielkich i małych robót ziemnych wnioskuję: 1) by etnografowie, wspólnie z archeologami, badali tereny czynnych i byłych piecowisk garncarskich. Należy badać przede wszystkim resztki ziemnych pieców garncarskich, jamy odpadkowe, a także warstwy kulturowe na terenie tych piecowisk. Należy zbierać ułamki ceramiki i ew. rekonstruować części lub całe naczynia, jak też narzędzia pracy lub ich części wykonane z różnych surowców, a także wszelkie inne wyroby czy ich części; 2) by i etnografowie, wspólnie z archeologami, badali jamy odpadkowe lub śmietniska na terenach podworskich i w pobliżu sąsiadujących z nimi parków, a także w pobliżu zabudowań parafialnych, młynów, olejarni, foluszów, kuźni i w ogóle tam, gdzie występują ślady dawnej czy historycznej działalności naszych przodków; 3) wnioskuję ponawianie próśb, by władze wojewódzkie przydzielały potrzebne kwoty na kupno zabytkowych budowli i wszelkich starych wyrobów.

Ad 10. W imieniu delegatów prof. A. Kutrzeba-Pojnarowa podziękowała organizatorom Zjazdu i przewodniczącej obradom WZD, mgr M. Suboczowej.

Trzeci i ostatni dzień Zjazdu PTL wypełniła wycieczka, której trasa wiodła przez Myślenice, Tokarnię, Dobczyce, Dziekanowice. Organizatorzy zadbali, aby wycieczka była interesująca zarówno pod względem etnograficznym, jak i krajoznawczym. W Myślenicach zwiedzono „Dom Grecki” (dawny zajazd z XVII w.), w którym obecnie znajduje się Muzeum Wnętrz Mieszkańskich; Muzeum posiada też zbiory etnograficzne z pogranicza krakowsko-góralskiego. W Tokarni uczestnicy wycieczki bardzo serdecznie zostali przyjęci przez miejscowego proboszcza, który od wielu lat interesuje się problemami kultury ludowej oraz współpracuje z Muzeum Etnograficznym w Krakowie. Dzięki jego inicjatywie zgromadzono na plebanii eksponaty zebrane przez misjonarzy polskich w Afryce, Ameryce Płd., Azji i Oceanii. Godny zwiedzenia był również drewniany kościół z pocz. XIX w. otoczony kaplicami poświęconymi polskim walkom w II wojnie światowej, jak również miejscom męczeństwa. W Niedzielę Palmową świąci się tu palmy parometrowej wysokości, a w procesji bierze udział drewniana figura Pana Jezusa na osiołku, ludowa replika średniowiecznej rzeźby ze zbiorów Muzeum Narodowego w Krakowie, wykonana, jak i wspomniane tu kaplice, przez Józefa Wronę, miejscowego kościelnego. Duża kolekcja jego rzeźb, znajdująca się stale na plebanii,

została czasowo przeniesiona na wystawę w Muzeum Etnograficznym w Krakowie. W Tokarni i w sąsiedniej Skomielnej Czarnej istnieje duży ośrodek ludowego zdobnictwa, wiele kobiet wykonuje tradycyjne ozdoby wnętrza mieszkalnego ze słomy, bibułki (pajaki, kwiaty). Kolejnym etapem wycieczki były Dobczyce, miasto, które prawa miejskie uzyskało w 1362 r. od Kazimierza Wielkiego. W przeszłości Dobczyce słynęły z płóciennictwa i sukiennictwa, później z garbarstwa, krawiectwa, garncarstwa. Z XIV-wiecznego zamku królewskiego pozostały ruiny, częściowo odbudowane przez grupę „Miłośników Dobczyc” i obecnie wykorzystywane przez PTTK-owskie Muzeum, posiadające ciekawe zbiory. Koło zamku — początek skansenu: karczma „Na zbóju”, w niej zbiory związane z miejscowym rzemiosłem i wystrojem izby mieszczkańskiej oraz śpichlerz, w którym urządzono kuźnię.

Na zakończenie wycieczki zwiedzono wieś Dziekanowice, gdzie na miejscowym cmentarzu zachowały się ludowe, nagrobne rzeźby kamienne z przełomu XIX i XX w., wykonane w lokalnych warsztatach kamieniarskich.

Protokółowały:

Iwona Wiktor i Maria Niewiadomska

#### KONFERENCJE, ZJAZDY I INNE SPOTKANIA UWZGLĘDNIAJĄCE PROBLEMATYKĘ ETNOGRAFICZNĄ W 1979 ROKU

Symposium z cyklu „Kultura ludowa — tradycja i współczesność” (Kielce, 25 VI). Organizatorzy: Rada d/s Kultury Stowarzyszenia PAX w Warszawie, Wojewódzki Oddział Stowarzyszenia PAX w Kielcach. Referaty: J. Marlewska, *Kultura ludowa w 35 leciu PRL*; A. Kuczyńska-Skrzypek, *Chłopska kultura tradycyjna — model i rzeczywistość*; M. Pokropek, *Świadomość zróżnicowania kulturowego na terenach pogranicz etnograficznych — jej funkcje*; B. Erber, *Dawna i współczesna sztuka ludowa na Kielecczyźnie*. Imprezy towarzyszące: VII wystawa Ludowej Sztuki Sakralnej Kielecczyzny.

Ogólnopolskie sympozjum poświęcone dziecku wiejskiemu (Kraków, 29-30 VI). Organizatorzy: Polskie Towarzystwo Ludoznawcze Oddział w Krakowie, Muzeum Etnograficzne w Krakowie. Referaty: W. Winclawski, *Dziecko wsi polskiej. Problematyka badawcza i jej rozwój*; A. Kutrzeba-Pojnarowa, *Dziecko w kulturze wsi, tradycja i awans*; D. Markowska, *Rodzicielstwo w środowisku wiejskim*; G. Makiełło-Jarża, *Niektóre czynniki rozwoju psychicznego i fizycznego dziecka wiejskiego*; J. Sekułowa, *Wczoraj i dziś opieki zdrowotnej nad wiejską populacją wieku rozwojowego*; D. Tylkowa, *Choroba dziecka, ludowe sposoby terapeutyczne*; M. Dembińska, *Ze studiów nad pożywieniem dziecka wiejskiego w średniowieczu i czasach nowożytnych*; K. Dłużniewska, *Warunki życia i żywienia dzieci wiejskich. Obserwacje z lekarskich badań terenowych*; G. Ungeheuer-Buican, *Warunki alimentacyjne we współczesnej rodzinie chłopskiej w powiązaniu z systemem zewnętrznego wspomaganie*; Z. Cieśla-Reinfuss, *Na państwie*; J. Bujak, *Wychowawcze i kształtujące funkcje zabawek ludowych*; K. Kwaśniewicz, *Dziecko w polskich zwyczajach ludowych*; D. Simonides, *Spontaniczna twórczość ustna dzieci miejskich*; B. Bazielić, *Dawny ubiór dziecięcy XVIII-początków XX wieku*; A. Jacher-Tyszko, *Dziecko wiejskie w ikonografii XIX i początków XX wieku*; Z. Siatkowski, *Obraz literacki dziecka wiejskiego*. Imprezy towarzyszące: wystawa „Dziecko wiejskie”.

Ogólnopolska konferencja skansenowska (Lublin — Ciechanowiec, 1-3 X). Organizatorzy: Ministerstwo Kultury i Sztuki, Zarząd Muzeów i Ochrony Zabytków, PP Pracownie Konserwacji Zabytków, Zjednoczone Zespoły Gospodarcze, Muzeum Wsi Lubelskiej, Muzeum Rolnictwa w Ciechanowcu. Referaty: R. Reinfuss, *Problemy architektury ludowej w muzeach skansenowskich na przykładzie Muzeum Wsi Lubelskiej*; M. Czajnik, *Problemy konserwatorskie w Muzeum Wsi Lubelskiej*; R. Królikowski, *Założenia organizacyjno-programowe i ich realizacja w Muzeum Wsi Lubelskiej*; F. Midura, *Ochrona budownictwa ludowego w 35-leciu PRL*; J. Czajkowski, *Historia rozwoju ludowego budownictwa mieszkalnego w świetle badań prowadzonych w okresie 35-lecia PRL*; T. Polak, *Udział PP Pracownie Konserwacji Zabytków w ochronie i konserwacji zabytków architektury drewnianej*; J. Rutkowski, *Współpraca wyspecjalizowanego przemysłu ze służbą muzealno-konserwatorską w zakresie ochrony zabytkowego budownictwa drewnianego*; M. Czajnik, *Rozwój metod konserwatorskich w okresie 35-lecia PRL w zakresie konserwacji zabytkowego drewna*; K. Uszyński, *Rozwój koncepcji budowy parku etnograficznego w Ciechanowcu na tle historii skansenów północno-wschodniej Polski*.

Jubileuszowa konferencja Międzynarodowej Komisji do Badania Kultury Ludowej w Karpatach i na Bałkanach (1959-1979) (Kraków — Mogilany, 8-12 X). Organizatorzy: Komisja do Badania Kultury Ludowej w Karpatach Komitetu Nauk Etnologicznych PAN, Katedra Etnografii UŁ. Sprawozdania: V. Frolec, *20 let Mezinárodní komise pro studium lidové kultury v Karpatech a na Balkáne*; A. Primowski, *Sprawozdanie z działalności Bułgarskiej Sekcji MKKKB*; J. Botík, *Výsledky a program činnosti Československé sekcie MKKKB*; L. Földes, *Sprawozdanie z działalności Węgierskiej Sekcji MKKKB*; N. N. Gracjanskaja, *Naprawlenija Karpatowiedczeskich issledowanij wiedzuszczisja w SSSR*; M. Gładysz, *Działalność Polskiej Komisji do Badania Kultury Ludowej w Karpatach*; I. Vlăduțiu, *Sprawozdanie z działalności Rumuńskiej Sekcji MKKKB*. Komunikaty: F. Midura, *Ochrona zabytków kultury ludowej w Karpatach Polskich*; J. Makulski, A. Rataj, *Opracowania i materiały z zakresu kultury ludowej Karpat w Państwowym Muzeum Etnograficznym w Warszawie*; A. Szyfer, *Małe miasta a kształt kulturowy wsi góralskich*; T. Dobrowolska, *Wpływ osadnictwa przysiółkowego na kształtowanie się więzi społeczno-kulturowych mieszkańców wsi*. Referaty: B. Kopczyńska-Jaworska, *Pasterstwo wysokogórskie w Karpatach (problematyka syntezy)*; V. Frolec, *Lidové stavitelství v Karpatech a přilehém balkanském území (problematyka syntezy)*; V. Gaspariková, B. N. Putilov, *K problematice projektu syntetizujícího díla o zbojnickom folklóre v Karpatoch a na Balkáne*; A. Szurmiak-Bogucka, *Melodie — nuty w muzyce góralskiej na Podtatrz*; T. Komorowska, *Stan badań nad polskim folklorem zbójnickim. Spostrzeżenia i propozycje*; A. Szalaśna, *Badania nad folklorem w Bieszczadach*; I. Vlăduțiu, *L'architecture pastorale dans les Carpates*; N. Dunăre, *L'élevage bi-pendilaire dans les pays Carpato-Balcaniques*; L. Földes, *Die Überwinterung im Rahmen der transhumanten Viehwirtschaft im Karpaten-Gebiet*; J. Stika, *Kosar a kosarovani*; W. Marinow, *Wyrehy njakoj obiczai, magii i narodni pesni u wisokoplaninski*; A. Primowski, *Wisokoplaninskoto owczarstwo v Bułgarija*; H. Raulin, *Une mutation économique, sociale et culturelle affectée en profondeur les communautés rurales des Alpes en particulier, de la montagne plus généralement*; W. Jostowa, *Gospodarka pastersko-rolna na polskiej Orawie*; E. Zawiejska, *Hodowla i pasterstwo na Żywiecczyźnie w XVII-XVIII wieku w świetle trzech podstawowych publikowanych źródeł*; J. Czajkowski, *Budownictwo ludowe Karpat Polskich. Stan badań i potrzeby badawcze*; J. Bohdanowicz, *Budownictwo*

ludowe Karpat Polskich w świetle wyników Polskiego Atlasu Etnograficznego; M. Gładyszowa, *Budownictwo ludowe wybranych regionów Karpat*; W. Jostowa, *Badania nad tradycyjnym budownictwem Podhala*; B. Georgijewa, *Osobjenosti na narodnata staropłaninska kyszcza w Bułgaria*; J. Vařeka, *Zásah karpatských domových prvků na území západní Moravy a Čech*; E. Bodi, *Budownictwo ludowe w górach Zemplén*; A. Kuneczyńska-Iracksa, *Mała architektura sakralna w Karpatach*. *Wyniki badań i postulaty*; J. Olejnik, *Povery, predstavy a magické úkony v súvisi s výstavbou domu a v priebehu bývania v oblasti Vysokých Tatier*; U. Lehr-Lenda, *Wierzenia i zabiegi magiczne zabezpieczające zagrodę*. Imprezy towarzyszące: Uczestnicy zwiedzili Muzeum w Rabce i skansen w Nowym Sączu.

LIV Walne Zgromadzenie Delegatów Polskiego Towarzystwa Ludoznawczego i sesja naukowa (Zakopane, 19-21 X). Organizatorzy: Polskie Towarzystwo Ludoznawcze, Gminny Ośrodek Kultury w Jabłoncy, Muzeum Tatrzańskie w Zakopanem, Orawski Park Etnograficzny w Zubrzycy Górnej, Podhalańskie Towarzystwo Przyjaciół Nauk w Nowym Targu. Referaty: W. Paryski, *Muzeum Tatrzańskie: przeszłość — teraźniejszość — przyszłość*; R. Reinfuss, *Problem wzajemnych kontaktów ludności wzdłuż i w poprzek Karpat*; J. Czajkowski, *Regionalizacja mieszkalnego budownictwa ludowego na północnych stokach Karpat*; L. Kunz, *O gęślich a bassetech z Podhali*; Z. Biały, *Etos gospodarczy górali spiskich*; W. Jostowa, *Rolnictwo orawskie na tle stosunków demograficznych i gospodarczych*; A. Kowalska-Lewicka, *Ziemniak w ekonomice i kulturze Podhala*. Komunikaty: A. Bartosz, *Kultura Cyganów Podhala i Spisza*; J. Olejnik, *Z dejin etnografických výskumov v oblasti Vysokých Tatier*; H. Jost, *Badania nad zagadnieniem techniki chłopskiej na Podhali, Spiszu i Orawie*; S. Wałach, *Nazewnictwo lasów i polan górskich na Polskiej Orawie*. Sesja została przygotowana dla uczczenia 90-lecia działalności Muzeum Tatrzańskiego w Zakopanem i 25-lecia Orawskiego Parku Etnograficznego w Zubrzycy Górnej. Uczestnicy zwiedzili Podkólne, Chochółów, Orawski Park Etnograficzny, gdzie wysłuchali referatu W. Jostowej, *Dzieje organizacji Muzeum — Orawskiego Parku Etnograficznego w Zubrzycy Górnej*, obejrzeni występy zespołów pieśni i tańca oraz wzięli udział w zebraniu towarzyskim.

Sesja naukowa pt. „Mit — obyczaj — świadomość” (Białystok, 23-25 XI). Organizator: Instytut Filologii Polskiej Uniwersytetu Warszawskiego Filia w Białymstoku. Referaty: E. Feliksiak, *Dom a granica świata oswojonego*; Z. Benedyktowicz, *Kategoria swój-obcy w morfologii sacrum*; L. Mróz, *Ludzie i nieładzie. Granice identyfikacji własnej grupy*; L. Stomma, *Wstęp do magii ludowej*; J. Wasilewski, *Podróże po strukturze. W poszukiwaniu doskonałości*; W. Pawluczuk, *Przyroda i krajobraz w świadomości ludowej*; R. Tomicki, *Antropologia ludowa*; J. Leończuk, *Hagiografia ludowa*; C. Robotycki, *Łańcuch szczęścia w pół wieku później*; Komunikaty: K. Kubiak, *Magia kolorów — symbolika koloru czerwonego*; Z. Fijak, *Grób bohatera. Założenia badawcze*; T. Cwalina, L. Grycuk, *Człowiek wobec swego kresu*; B. Borowska, E. Rogalewska, *Uwagi nad topografią mityczną. Rekonesans badawczy*.

Sesja naukowa pt. „Australia i Oceania. Kultury tradycyjne wczoraj i dziś” (Wrocław, 1-2 XII). Organizatorzy: Katedra Etnografii Uniwersytetu Wrocławskiego, Polskie Towarzystwo Ludoznawcze Oddział we Wrocławiu. Referaty: Z. Brynikowski, *Wybrane problemy rozwoju społecznego ludów Australii i Oceanii w świetle materializmu historycznego*; F. Rosiński, A. Szwedzińska, *Prahistoryczne szczytki ludzkie w Australii*; F. Rosiński, *Struktura antropologiczna rodzimej ludności Australii*; A. Paluch, *Zagadnienia inercji tubylczych kultur australijskich*; M. i B. Strzałkowie, *Współczesna sytuacja społeczno-ekonomiczna tubylczej*

ludności Australii w świetle danych statystycznych; A. Posern-Zieliński, *Te rangi Hiroa — jako polinezyjski badacz polinezyjskiej kultury*; A. Kozyra, F. Rosiński, *Z badań nad organizacją społeczną plemion papuaskich Nowej Gwinei*; N. A. Butinov, *Kultura Papuasów Berega Maktaja na Nowej Gwinee w XIX-XX w.*; M. i B. Strzałkowie, *Yaliwanizm — nowy przejaw kultu cargo na terenie Nowej Gwinei*; D. D. Tumarkin, *Niekotoryje osobienności etnokulturowej sytuacji w Papua Nowej Gwinee*; U. Lehr-Lenda, *Wierzenia tubylców z Nowej Gwinei*; A. Kozyra, *Model konfliktu wojennego u kopieniacych ludów Nowej Gwinei*; A. Surzyńska-Błaszak, *Zbiory z Nowej Gwinei w Muzeum Etnograficznym w Poznaniu*; A. Ketter-Pawłowska, B. Kopydłowska, *Polacy na Indonezji i w Australii*; W. Drapella, *Z dziejów tematyki oceanistycznej w piśmiennictwie i czasopiśmiennictwie polskim XIX w. Przegląd i wnioski*; J. Komorowski, *Oceania w relacjach uczestników rejsu dookoła świata na „Darze Pomorza” (w 45-tą rocznicę rejsu w r. 1934-1935)*; Z. Kafarski, *Relacje polskich żeglarzy-samotników dotyczące rodzimej nawigacji w rejonie Południowego Pacyfiku*; W. Drapella, *Materiały do dziejów osprzętu żaglowego obszaru Oceanii*; W. Kujawiński, *Wyspa Rapa przed rokiem 1791*; M. Wrońska, *Kultura megalityczna wyspy Nias. Imprezy towarzyszące: projekcja filmów i przeżrocy.*

Konferencja naukowa pt. „Trzeci świat w polskich badaniach etnograficznych” zwołana w związku z jubileuszem 50-lecia pracy naukowej prof. dr Marii Frankowskiej (Poznań, 7-8 XII). Organizatorzy: KNE PAN, Zakład Etnografii IHKM PAN, Katedra Etnografii Uniwersytetu im. A. Mickiewicza, Państwowe Muzeum Etnograficzne w Warszawie. Referaty: T. Łepkowski, *Indianie a naród meksykański: rewolucyjny indygenizm Cardenasa i Lombardo Toledano*; K. Makulski, *Kolekcje meksykańskie w zbiorach Państwowego Muzeum Etnograficznego w Warszawie*; R. Tomicki, *Uwagi o meksykańskich koncepcjach kosmogonicznych*; E. Siarkiewicz, *Dwa nurty poezji azteckiej XV i XVI w.*; M. Frankowska, *Meksykańska sztuka ludowa i jej współczesne przeobrażenia*; A. Posern-Zieliński, *Indiańska społeczność andyjska i główne nurty jej modernizacji*; Z. Jasiewicz, *Kierunki przemian rodziny w Azji Środkowej na przykładzie Uzbekistanu i Afganistanu*; S. Szynkiewicz, *Płatności małżeńskie u ludów Azji Środkowej*; K. Wolski, *Z badań nad pasterstwem Beludżów*; J. Łapott, *Tradycjonalizm kulturowy u Dogonów w Mali.*

Maria Niewiadomska

## ETNOGRAFICZNE WYSTAWY CZASOWE ZORGANIZOWANE W 1979 ROKU

### WOJEWÓDZTWO WARSZAWSKIE STOŁECZNE

#### Muzea

Warszawa, Muzeum Historyczne m. st. Warszawy

„Szwecja wczoraj i dziś”

Scenariusz: B. Conradson, H. Medelins, M. Landqvist, M. Bratt, E. Sörling, oprawa plastyczna: E. Sörling. Ekspozycja: 24.04 - 22.05. Informator. Współorganizatorzy: Muzeum Nordyckie w Sztokholmie, Instytut Szwedzki.

Warszawa, Państwowe Muzeum Etnograficzne

## „Sztuka ludowa Gór Rudawskich”

Scenariusz: J. Jost, oprawa plastyczna: K. Burnatowicz, komisarze: J. Jost, P. Szacki, ok. 1300 eksponatów. Ekspozycja: 19.01 - 12.02. Katalog. Współorganizatorzy: Muzeum Sztuki Ludowej w Dreźnie, MKiS.

## „Kultura tubylców Australii”

Scenariusz: B. Kohutnicka, oprawa plastyczna: L. Kosek, 110 eksponatów. Ekspozycja: 24.01 - 1.05. Katalog. Współorganizator: MKiS.

## „Naczynia z krajów egzotycznych”

Scenariusz: M. Nowik, oprawa plastyczna: J. Knop, 80 eksponatów. Ekspozycja: 14.02 - 28.02 w KMPiK w Zduńskiej Woli. Współorganizator: KMPiK w Zduńskiej Woli.

## „Sztuka ludowa Palestyny”

Scenariusz: J. Shammout, oprawa plastyczna: K. Burnatowicz, komisarze: J. Shammout, B. Kaznowska, ok. 350 eksponatów. Ekspozycja: 2.03 - 1.05. Katalog. Współorganizatorzy: Organizacja Wyzwolenia Palestyny, MKiS, Polski Komitet Solidarności z Narodami Azji i Afryki.

## „Sztuka naiwna w Polsce”

Scenariusz i oprawa plastyczna: J. Tomicka, J. Niedźwiecki, 89 eksponatów. Ekspozycja: 5.03 - 2.05 w Muzeum Okręgowym im. S. Staszica w Pile. Współorganizator: Muzeum Okręgowe w Pile.

## „Trony i insygnia wodzowskie czarnej Afryki”

Scenariusz i oprawa plastyczna: M. Sztrantowicz, ok. 70 eksponatów. Ekspozycja: 10.03 - 31.05 w Muzeum Powiśla w Sztumie. Współorganizator: Muzeum Powiśla w Sztumie.

## „Dar dla muzeum”

wystawa zabytków ofiarowanych w ramach akcji zorganizowanej przez PME w Warszawie oraz Redakcję „Zielonego Sztandaru”. Scenariusz i oprawa plastyczna: W. Włodarz, 150 eksponatów. Ekspozycja: 16.03 - 15.06. Katalog. Współorganizator: MKiS.

## „Polskie ludowe instrumenty muzyczne”

Scenariusz i oprawa plastyczna: T. Lewińska, 90 eksponatów. Ekspozycja: 26.03 - 13.05 w Muzeum Ziemi Sochaczewskiej w Sochaczewie. Współorganizator: Muzeum Ziemi Sochaczewskiej w Sochaczewie.

## „Tkactwo mazurskie”

Scenariusz i oprawa plastyczna: G. Tkaczyk, 20 eksponatów. Ekspozycja: 19.04 - 30.04 w KMPiK w Zduńskiej Woli. Folder. Współorganizator: KMPiK w Zduńskiej Woli.

## „Kultura pierwotnych mieszkańców Australii”

Scenariusz: M. Nowik, J. Niedźwiecki, oprawa plastyczna: M. Kałużna, 116 eksponatów. Ekspozycja: 7.05 - 31.07 w Muzeum Okręgowym im. S. Staszica w Pile. Katalog. Współorganizator: Muzeum Okręgowe w Pile.

## „Polska sztuka nieprofesjonalna ze zbiorów Ludwiga Zimmerera”

Scenariusz: L. Zimmerer, F. Midura, oprawa plastyczna: K. Burnatowicz, komisarz: J. Migdał, 700 eksponatów. Ekspozycja: 10.05 - 22.05. Współorganizator: MKiS.

## „Stroje Indian Meksyku”

Scenariusz: T. Walendziak, oprawa plastyczna: J. Knop, 10 eksponatów. Ekspozycja: 17.05 - 1.06 w KMPiK w Zduńskiej Woli. Współorganizator: KMPiK w Zduńskiej Woli.

## „Sztuka użytkowa Dalekiego Wschodu”

Scenariusz: E. Pachciarek, oprawa plastyczna: B. M. Maślikowie, A. Kapica, 107 eksponatów. Ekspozycja: 17.05 - 31.07 w Muzeum Okręgowym w Białej Podlaskiej. Współorganizator: Muzeum Okręgowe w Białej Podlaskiej.

Scenariusz i oprawa plastyczna: E. Pachciarek, 106 eksponatów. Ekspozycja: 24.08 - 31.10 w Muzeum Powiśla w Sztumie. Współorganizator: Muzeum w Sztumie.

Scenariusz: E. Pachciarek, oprawa plastyczna: A. Zawada, 106 eksponatów. Ekspozycja: 8.11.79 - 10.01.80 w Muzeum w Elblągu. Współorganizator: Muzeum w Elblągu.

## „Pokaz polskiej grafiki o tematyce UNICEF”

Scenariusz: J. K. Choroszuca. Ekspozycja: 10.06 - 28.06. Współorganizator: Polski Komitet Współpracy z UNICEF.

## „Bartnictwo i pasiecznictwo”

Scenariusz i oprawa plastyczna: A. Włodarz, G. Filipowicz, 60 eksponatów. Ekspozycja: 13.06 - 25.07 w Muzeum Wsi Opolskiej w Opolu-Bierkowicach. Folder. Współorganizator: Muzeum w Opolu-Bierkowicach.

## „Rzemiosło Indian Meksyku”

Scenariusz i oprawa plastyczna: T. Walendziak, 144 eksponaty, 28 fotogramów. Ekspozycja: 15.06 - 1.09 w Muzeum Śląska Opolskiego w Opolu. Współorganizator: Muzeum w Opolu; Ekspozycja: 10.10 - 31.11 w Muzeum Ziemi Prudnickiej w Prudniku, Współorganizator: Muzeum w Prudniku.

## „Narzędzia rybackie i sposoby łowienia ryb”

Scenariusz i oprawa plastyczna: G. Filipowicz, 93 eksponaty. Ekspozycja: 28.06.79 - 15.03.80 r. Katalog.

## „Malarstwo na szkle Eweliny Pęksowej”

Scenariusz: F. Midura, E. Pęksowa, oprawa plastyczna: K. Burnatowicz, komisarz: H. Olędzka, 296 obrazów, 23 eksponaty. Ekspozycja: 12.07 - 11.11. Katalog. Współorganizator: MKiS.

## „Kultura Filipin”

Scenariusz i oprawa plastyczna: B. Kohutnicka, 60 eksponatów. Ekspozycja: 19.09 - 15.10 w KMPiK w Zduńskiej Woli. Współorganizator: KMPiK w Zduńskiej Woli.

## „Indianie Kiczua — górale Peru”

Scenariusz: T. Walendziak, oprawa plastyczna: T. Walendziak, M. Nowik, 150 eksponatów. Ekspozycja: 2.10 - 8.11. Katalog.

## „Współczesna grafika wenezuelska”

Scenariusz: A. Kutrzatkowska, oprawa plastyczna: M. Kosek, 68 eksponatów. Ekspozycja: 18.12.79 - 6.01.80. Katalog. Współorganizator: MKiS.

## „Instrument muzyczny i strój ludowy na Podhalu i Mazowszu”

Scenariusz i oprawa plastyczna: T. Lewińska, M. Pol, 60 eksponatów. Ekspozycja: 11 - 20.12.

## „Malarstwo na drewnie i szkle Vasile Frunzete” (Rumunia)

Scenariusz: K. Bałabanow-Zahorska, oprawa plastyczna: M. Kosek, 52 eksponaty. Ekspozycja: 18.12.79 - 6.01.80. Współorganizator: MKiS.

## WOJ. BIAŁSKOPODLASKIE

## Muzea

## Biała Podlaska, Muzeum Okręgowe

## „Rzeźba i malarstwo w sztuce ludowej Podlasia”

80 eksponatów. Ekspozycja: 23.01 - 8.05. Informator.

## „Rzeźba ludowa Ośrodka Łukowskiego”

ok. 100 eksponatów. Ekspozycja: 4.04 - 8.05. Współorganizator: Muzeum Regionalne w Łukowie.

## „Sztuka użytkowa Dalekiego Wschodu”

Zob. Państwowe Muzeum Etnograficzne w Warszawie

## „Malarstwo Bazylego Albiczuka”

31 eksponatów. Ekspozycja: 26.05 - 10.07 w Salonie Wystawienniczym przy MDK w Białej Podlaskiej. Katalog.

## „Kultura ludowa zachodniego Podlasia i pogranicza Podlasko-Mazowieckiego”

ok. 150 eksponatów. Ekspozycja: 1.10 - 31.12 w Oddziale Muzeum Okręgowego w Łosicach. Współorganizator: Muzeum Okręgowe w Siedlcach, Oddział Muzeum Okręgowego w Łosicach.

## „Sztuka ludowa południowego Podlasia i Lubelszczyzny”

ok. 200 eksponatów. Ekspozycja: 10.10 - 25.10 w Salonie wystawienniczym Białoruskich Artystów Plastyków w Brześciu.

## WOJEWÓDZTWO BIELSKIE

## Muzea

## Bielsko Biala, Muzeum Okręgowe

## „Malarstwo naiwne woj. bielskiego”

Scenariusz: B. Turno, B. Gostyńska-Bielicka, 66 eksponatów. Ekspozycja: 6. 02 — 10. 03 w Międzyzakładowym Domu Kultury „Wióknarzy” w Bielsku Białej.

## „Koronka koniakowska”

Scenariusz i oprawa plastyczna: B. Gostyńska-Bielicka, ok. 10 eksponatów. Ekspozycja: 10 - 31. 03 w Zakładowym Domu Kultury „Andropol” w Andrychowie.

## „Haft na stroju ludowym”

Zob. Muzeum Etnograficzne w Toruniu

„Ogólnopolska pokonkursowa tkanina beskidzka i jej współczesne adaptacje”

Scenariusz: B. Turno, B. Gostyńska-Bielicka, ok. 300 eksponatów. Ekspozycja: 23 - 30.03 w Muzeum w Ołomuńcu. Katalog.

„Dziecko w sztuce i ludowa zabawka”

Scenariusz i oprawa plastyczna: B. Gostyńska-Bielicka, ok. 50 eksponatów. Ekspozycja 31.05 - 27.06 w Zespole Szkół Zawodowych „Indukta” Bielsko Biala.

„Współczesna twórczość ludowa w województwie bielskim”

Scenariusz: B. Turno, oprawa plastyczna: B. Turno, R. Wawrzeczek, ok. 250 eksponatów. Ekspozycja: 4 — 10. 09 w Domu Kultury w Makowie Podhalańskim. Katalog.

#### Cieszyn, Muzeum

„Złotnictwo na Śląsku Cieszyńskim. Zdobnictwo stroju cieszyńskiego”

Scenariusz: M. Oczkowski, konsultacja: W. Iwanek, ok. 500 eksponatów. Ekspozycja: 1. 07. 79 — 31. 03. 80.

#### Wisła, Muzeum Beskidzkie

„Wystawa ceramiki Marii Konarzewskiej i gobelinów Jadwigi Konarzewskiej”

Scenariusz: J. Krop, M. Konarzewska, oprawa plastyczna: L. Konarzewski, konsultacja: J. Krop, 50 eksponatów. Ekspozycja: 30. 06 — 21. 08.

### WOJEWÓDZTWO BYDGOSKIE

#### Muzea

##### Chojnice, Muzeum Regionalne

„Dorobek twórczości ludowej Kaszub Południowych”

Scenariusz i oprawa plastyczna: M. Bruska, 20 eksponatów. Ekspozycja: 1 - 31.1 w WKS „Mostostal” w Chojnicach.

„Współczesna rzeźba ludowa Huberta Świerczka”

Scenariusz i oprawa plastyczna: M. Bruska, 30 eksponatów. Ekspozycja: 1. 03 w Chojnickim Domu Kultury. Współorganizator: Stowarzyszenie PAX.

„Wystawa współczesnego haftu kaszubskiego Marii Kopeć”

Scenariusz: W. Tyborska, oprawa plastyczna: K. Lemańczyk, ok. 30 eksponatów. Ekspozycja: 22. 03 — 5. 05.

„Współczesna rzeźba kaszubska”

Scenariusz i oprawa plastyczna: M. Bruska, 30 eksponatów. Ekspozycja: 15.04 — 30. 06 w Klubie PAX. Współorganizator: Stowarzyszenie PAX.

„Dziecko w rzeźbie i płaskorzeźbie”

Scenariusz i oprawa plastyczna: M. Bruska, 20 eksponatów. Ekspozycja: 1. 05 w Klubie NOT.

„Pokonkursowa wystawa twórczości ludowej regionu Kaszub”

Scenariusz: W. Tyborska, oprawa plastyczna: K. Lemańczyk, 50 eksponatów. Ekspozycja: 25. 05 — 17. 08.

„Praca — motyw pracy w rzeźbie ludowej”

Scenariusz i oprawa plastyczna: M. Bruska, 15 eksponatów. Ekspozycja: 26. 10 w Klubie NOT. Współorganizator: Zarząd Miejski TPPR.

## „Motywy sakralne w rzeźbie ludowej”

Scenariusz i oprawa plastyczna: M. Bruska, 25 eksponatów. Ekspozycja: 13. 11 — 13. 12 w Klubie PAX. Współorganizator: Stowarzyszenie PAX.

## WOJEWÓDZTWO ELBLĄSKIE

## Muzea

## Elbląg, Muzeum Okręgowe

## „Sztuka użytkowa Dalekiego Wschodu”

Scenariusz: Z. Pachciarek, oprawa plastyczna: A. Zawada, 106 eksponatów. Ekspozycja: 10. 11. 79 — 14. 01. 80.

## Kwidzyna, Muzeum Zamkowe w Malborku — Oddział w Kwidzynie

## „Rytualne i obrzędowe maski Nusantara”

kontynuacja wystawy zorganizowanej w 1978 r.

## „Sztuka ludowa regionów nadwiślańskich”

Scenariusz: H. Samplawska, oprawa plastyczna: St. Czerny, B. Malinowska, 200 eksponatów. Ekspozycja: 10. 06 — 23. 07.

## „Malarstwo ludowe Ludwiki Domachowskiej”

Scenariusz: H. Samplawska, oprawa plastyczna: St. Czerny, 24 eksponaty. Ekspozycja: 15. 12 — 30. 03.

## WOJEWÓDZTWO GDAŃSKIE

## Muzea

## Gdańsk, Muzeum Narodowe. Dział Etnografii w Oliwie

## „Współczesna rzeźba ludowa Kaszub i Kociewia”

kontynuacja wystawy zorganizowanej w 1978 r.

## WOJEWÓDZTWO GORZOWSKIE

## Muzea

## Międzyrzecz, Muzeum

## „Wyroby wikliniarskie regionu”

Scenariusz: J. Patorska, oprawa plastyczna: R. Patorski, Z. Bączkowski, 87 eksponatów. Ekspozycja: 22. 09 — 30. 09.

## „Staropolski piernik świąteczny”

Scenariusz: J. Patorska, oprawa plastyczna: R. Patorski, Z. Bączkowski, 97 eksponatów. Ekspozycja: 14. 12. 79 — 3. 02. 80.

## WOJEWÓDZTWO KALISKIE

## Muzea

## Kalisz, Muzeum Okręgowe Ziemi Kaliskiej

## „Pamiętki i starocie rodzinne”

Scenariusz: J. P. Dekowski, oprawa plastyczna: H. Guzielak, konsultacja: J. P. Dekowski, A. Jezierska, ok. 350 eksponatów. Ekspozycja: 27. 05 — 12. 06.

Katalog. Współorganizatorzy: Koło Miłośników Folkloru Miasta Kalisza, Zarząd Towarzystwa Miłośników Kalisza, Wojewódzka Rada Związków Zawodowych w Kaliszu, Międzyzakładowy Dom Kultury, Redakcja „Ziemi Kaliskiej”.

Krotoszyn, Muzeum Regionalne

„Krotoszyńska rzeźba ludowa”

Scenariusz: H. Ławniczak, oprawa plastyczna: Ł. Długcewicz, 80 eksponatów. Ekspozycja: 1 - 15. 06.

#### WOJEWÓDZTWO KATOWICKIE

Muzea

Będzin, Muzeum Zagłębia

„Białostockie dywany”

Scenariusz: H. Jakubowska, T. Łasocha-Borowiec, oprawa plastyczna: Cz. Haczkiwicz, konsultacja: Muzeum Okręgowe w Białymstoku, 36 eksponatów. Ekspozycja: 9.11.79 - 26.03.80. Składanka. Współorganizator: Muzeum Okręgowe w Białymstoku.

Bytom, Muzeum Górnośląskie

„Ludowa kultura wałaska w północnych Morawach — tradycje i współczesność”

127 eksponatów. Ekspozycja: 19. 04 — 4. 05. Współorganizatorzy: Muzeum w Přírodě Rožnov. Urząd Wojewódzki w Katowicach.

„Kultura ludowa na Śląsku”

Oprawa plastyczna: W. Prandzioch, 52 fotografie. Ekspozycja: 15. 05 — 30. 06 w Klubie w Chorzowie.

„Tradycyjne złotnictwo cieszyńskie”

Scenariusz: M. Lipa-Kuczyńska, 128 eksponatów. Ekspozycja: 28. 05 — 26.06 w Muzeum Okręgowym w Białymstoku, 26.06 — 15.07 w Klubie Towarzystwa Miłośników Zabrze. Katalog.

„Powstanie śląskie w plastyce nieprofesjonalnej”

Scenariusz: K. Kączko, oprawa plastyczna: W. Prandzioch, 63 obrazy, 11 grafik, 14 rzeźb i płaskorzeźb. Ekspozycja: 5. 07 — 5. 09, 20. 09 — 26. 10 w Muzeum w Leśnicy, 11. 10 — 30. 10 w Muzeum Śląska Opolskiego. Katalog. Współorganizatorzy: Wydział Kultury i Sztuki Urzędu Wojewódzkiego w Katowicach i Opolu, Muzeum Śląska Opolskiego w Opolu, Wojewódzki Dom Kultury w Opolu, Wojewódzki Ośrodek Kultury w Katowicach.

„Sztuka ludów Azji Środkowej w XIX i XX w.”

Scenariusz: B. Sorokina, oprawa plastyczna: J. Owen, 118 eksponatów. Ekspozycja: 27. 11. 79 — 13. 01. 80. Składanka. Współorganizatorzy: Ministerstwo Kultury ZSRR, MKiS i Państwowe Muzeum Sztuki Narodów Wschodu w Moskwie.

Racibórz, Muzeum

„Stroje ludowe po konserwacji”

30 eksponatów. Ekspozycja: 10. 02 — 20. 04.

## „Nepal — sztuka i kultura”

Zob. Muzeum Etnograficzne w Krakowie.

## „Zabawki ludowe regionu beskidzkiego”

125 eksponatów. Ekspozycja: 6. 06 — 8. 07. Współorganizator: Muzeum im. Wł. Orkana w Rabce.

## „Białostockie dywany dwuosnowowe”

36 eksponatów. Ekspozycja: 14. 07 — 28. 10. Współorganizator: Muzeum Okręgowe w Białymstoku.

## „Ludowe malarstwo na szkle regionu beskidzkiego”

51 eksponatów. Ekspozycja: 1. 08 — 31. 12.

## „Zbieramy zabytki kultury ludowej regionu”

68 eksponatów. Ekspozycja: 8. 12 — 18. 12. Współorganizator: Muzeum im. Wł. Orkana w Rabce.

## „Szopki krakowskie”

10 eksponatów. Ekspozycja: 21. 12 — 31. 12. Współorganizator: Muzeum Historyczne w Krakowie.

## Tarnowskie Góry, Muzeum

## „Malarstwo i grafika nieprofesjonalna woj. katowickiego”

Scenariusz i oprawa plastyczna: K. Kaczko, 105 eksponatów. Ekspozycja: do 11. 02. Współorganizatorzy: Wydział Kultury i Sztuki Urzędu Wojewódzkiego w Katowicach, Stowarzyszenie Miłośników Ziemi Tarnowskiej w Tarn. Górach.

## „Rzeźba ludowa regionu w 35-leciu PRL”

Scenariusz i oprawa plastyczna: T. Nogaj, ok. 50 eksponatów. Ekspozycja: 8. 09 — 21. 09. w Siedzibie Stowarzyszenia Miłośników Ziemi Tarnowskiej.

## „Twórcy amatorzy regionu tarnogórskiego”

Scenariusz i oprawa plastyczna: J. Modrzyński, 25 eksponatów. Ekspozycja: 29.05 - 31.05 w siedzibie Stowarzyszenia Miłośników Ziemi Tarnowskiej. skiej.

## Zabrze, Muzeum

## „Sztuka Nepalu”

Scenariusz: J. Kamocki, oprawa plastyczna: T. Rosczyk, 300 eksponatów. Ekspozycja: 10. 11. 79 — 2. 03. 80.

## WOJEWÓDZTWO KOSZALIŃSKIE

## Muzea

## Koszalin, Muzeum Okręgowe

## „Motyw pracy w twórczości ludowej”

Scenariusz: K. Ruszel, 63 rzeźby, 19 obrazów. Ekspozycja: 14. 02 — 30. 03. Informator. Współorganizator: Muzeum Okręgowe w Rzeszowie.

## „Stroje ludowe Polski południowo-wschodniej”

Zob. Muzeum Okręgowe w Rzeszowie.

## WOJEWÓDZTWO MIEJSKIE KRAKOWSKIE

## Muzea

Kraków, Muzeum Archeologiczne

„Ludowość w malarstwie ikonowym”

Zob. Muzeum Budownictwa Ludowego w Sanoku.

Kraków, Muzeum Etnograficzne

„Zegary ludowe”

Scenariusz: Z. Szewczyk, oprawa plastyczna: A. Mściwujewska-Wajda, ok. 170 eksponatów. Ekspozycja: 28. 12. 78 — 27. 03. 79. Katalog.

„Twórczość Józefa Janosa z Dębna”

Scenariusz: M. Beiersdorf, oprawa plastyczna: A. Mściwujewska, L. Wajda, ok. 200 eksponatów. Ekspozycja: 28. 04 — 11. 06. Katalog.

„Dziecko wiejskie”

Scenariusz: H. Bittner-Szewczykowa, oprawa plastyczna: A. Mściwujewska-Wajda, ok. 300 eksponatów. Ekspozycja: 29. 06 — 25. 09.

„Polskie budownictwo ludowe w malarstwie nieprofesjonalnym”

ok. 50 eksponatów. Ekspozycja: 18. 09 — 2. 10. Współorganizator: Wydział Kultury Dzielnicy Kraków—Podgórze.

„Rzemiosło artystyczne okręgu wielkotyrnowskiego”

Scenariusz: S. Popowa, ok. 120 eksponatów. Ekspozycja: 8. 10 — 15. 10. Folder. Współorganizatorzy: Urząd Miasta Krakowa, Komitet Organizacyjny Dni Wielkiego Tyrnowa w Krakowie.

„Tkanina dekoracyjna Środkowego Wschodu”

Scenariusz: K. Wolski, oprawa plastyczna: A. Mściwujewska-Wajda, ok. 300 eksponatów. Ekspozycja: 12. 11. 79 — 6. 01. 80.

## WOJEWÓDZTWO KROŚNIENSKIE

## Muzea

Sanok, Muzeum Budownictwa Ludowego

„Ludowość w malarstwie ikonowym”

Scenariusz: J. Malinowska, oprawa plastyczna: M. i W. Sawicz, 36 eksponatów. Ekspozycja: 4. 12. 79 — 17. 02. 80 w Muzeum Archeologicznym w Krakowie. Folder. Współorganizator: Muzeum Archeologiczne w Krakowie.

## WOJEWÓDZTWO LUBELSKIE

## Muzea

Lublin, Muzeum Okręgowe

„Rzeźba ośrodka łukowskiego”

Scenariusz: E. Kępa, 70 eksponatów. Ekspozycja: 10. 04 — 1. 07 w Muzeum Regionalnym w Kraśniku. Współorganizator: Muzeum Regionalne w Kraśniku.

„Malarstwo ludowe na szkło — Zdzisława Walczaka z Zakopanego”

Scenariusz: D. Powiłańska-Mazur, oprawa plastyczna: K. Witkowska, 70 eksponatów. Ekspozycja: 11. 05 — 1. 07. Współorganizator: Z. G. Stowarzyszenia Twórców Ludowych w Lublinie.

„Współczesny haft i ceramika kaszubska”

Scenariusz: E. Kępa, oprawa plastyczna: K. Witkowska, konsultacja: K. Szałańska, 120 eksponatów. Ekspozycja: 20. 09 — 1. 12. Współorganizatorzy: Wojewódzki Ośrodek Kultury w Gdańsku, Z.G. Stowarzyszenia Twórców Ludowych w Lublinie.

„Malarstwo Nikifora”

Scenariusz: L. Powiłańska-Mazur, oprawa plastyczna: K. Witkowska, 95 eksponatów. Ekspozycja: 20.09 - 1.12. Współorganizator: Muzeum Okręgowe w Nowym Sączu.

„Sztuka ludowa lubelszczyzny”

Scenariusz: D. Powiłańska-Mazur, ok. 150 eksponatów. Ekspozycja: 11.09 - 11.10 w Muzeum Okręgowym w Nowym Sączu.

„Ojczyzna”

Scenariusz: S. Dados, D. Powiłańska-Mazur, oprawa plastyczna: K. Kozłowska, 200 eksponatów. Ekspozycja: 11.11 - 1.12 w Lubelskim Domu Kultury. Współorganizatorzy: Muzeum Etnograficzne w Toruniu, Stowarzyszenie Twórców Ludowych.

WOJEWÓDZTWO ŁOMŻYŃSKIE

Muzea

Łomża, Muzeum Okręgowe

„Kurpiowska sztuka ludowa”

Scenariusz: W. Pawlak, oprawa plastyczna: B. Naleśniak, 75 eksponatów. Ekspozycja: otwarcie 12.02. Katalog.

„Dawne sprzęty wiejskiego gospodarstwa domowego”

Scenariusz: W. Pawlak, oprawa plastyczna: B. Naleśniak, 90 eksponatów. Ekspozycja: otwarcie: 12.02. Katalog.

„Barwny świat dziecka”

Scenariusz: W. Pawlak, oprawa plastyczna: B. Naleśniak, 150 eksponatów. Ekspozycja: 15.06 - 20.07.

„Wyroby ludowe województwa łomżyńskiego”

Scenariusz: W. Pawlak, oprawa plastyczna: B. Naleśniak, 80 eksponatów. Ekspozycja: 21.12.79 - 18.01.80.

WOJEWÓDZTWO MIEJSKIE ŁÓDZKIE

Muzea

Łódź, Muzeum Archeologiczne i Etnograficzne

„Tradycyjne kowalstwo ludowe”

Scenariusz: Z. Pokuta. Ekspozycja: 1.01 - 5.03 w Zakładach „Ema-Elta”, 26.04. - 15.07 w ZPB im. S. Kunickiego.

## „Sztuka huculska — wystawa objazdowa”

Scenariusz: B. Wróblewska, oprawa plastyczna: H. Czurko. Ekspozycja: 1.02 - 25.03 w Muzeum Regionalnym w Kluczborku, 8.05 - 31.08 w Muzeum Etnograficznym we Wrocławiu, 11.10 - 18.11 w Muzeum Regionalnym w Radomsku. Katalog.

## „Chleb w kulturze ludowej”

Ekspozycja: 19.04 - 21.04 w Przedszkolu ZPB im. Marchlewskiego.

## „Sztuka ludowa na Podhalu”

Scenariusz: B. Wróblewska, oprawa plastyczna: H. Czurko. Ekspozycja: 12.05 - 30.06 w Muzeum w Opocznie, 20.08 - 30.08 w Muzeum w Tomaszowie Maz.

## „Len w kulturze ludowej”

Scenariusz: J. Lech, B. Mienicka, oprawa plastyczna: J. Wieczorek. Ekspozycja: 10.07.79 - 10.01.80. Katalog.

## „Łęczycka rzeźba ludowa”

Scenariusz: I. Bernasińska. Ekspozycja: 17.07 - 5.09 w ZPB im. Kunickiego, 5.09 - 31.12 w Zakładach „Ema Elester”.

## WOJEWÓDZTWO NOWOSĄDECKIE

## Muzea

## Nowy Targ, Muzeum Podhalańskie

## „Ceramika Jana Rzeckowskiego”

Scenariusz i oprawa plastyczna: pracownik Miejskiego Ośrodka Kultury w Nowym Targu, 30 eksponatów. Ekspozycja: wrzesień — październik. Katalog. Współorganizator: Miejski Ośrodek Kultury w Nowym Targu.

## Nowy Sącz, Muzeum Okręgowe

## „Nabytki Muzeum Okręgowego w Nowym Sączu w 35-leciu PRL”

ok. 40 eksponatów. Ekspozycja: lipiec.

## „Sztuka ludowa lubelszczyzny”

Zob. Muzeum Okręgowe w Lublinie.

## „Ludowe kowalstwo artystyczne Karpat Polskich”

Scenariusz: A. Kroh, Ekspozycja: grudzień. Współorganizator: „Desa” w Krakowie, „Cepelia” — Spółdzielcze Zrzeszenie „Milenium” w Krakowie.

## Rabka, Muzeum im. Wł. Orkana

## „Rekwizyty kołędnicze z Rabki i okolic”

Scenariusz: Z. Rak, oprawa plastyczna: W. Kopytek, konsultacja: M. Lechowska-Bujak, ok. 40 eksponatów. Ekspozycja: 15.01 - 15.03.

## „Malarstwo na szkle dzieci z Raby Wyżnej”

Scenariusz: Z. Rak, oprawa plastyczna: W. Kopytek, konsultacja: M. Lechowska-Bujak, ok. 120 eksponatów. Ekspozycja: 24.03 - 23.05.

## „Współczesna zabawka ludowa Karpat Polskich”

Scenariusz: P. Piotrowski, oprawa plastyczna: W. Kopytek, konsultacja: M. Lechowska-Bujak, ok. 110 eksponatów. Ekspozycja: 2.06 - 30.11.

## „Wystawa ceramiki ze zbiorów muzeum”

Scenariusz: Z. Rak, oprawa plastyczna: J. Niżnik, konsultacja: M. Lechowska-Bujak, ok. 90 eksponatów. Ekspozycja: 10.12.79 - 10.02.80.

## Z a k o p a n e, Muzeum Tatrzańskie

## „Podtatrzańskie malarstwo na szkle z okresu 1948 - 1978”

Scenariusz: H. Średniawa, oprawa plastyczna: E. Rodzik, ok. 250 eksponatów. Ekspozycja: 5.02 - 30.03 w Towarzystwie Sztuk Pięknych „Stara Kordegarda” w Warszawie. Katalog.

## „Jolanta Pękasowa — malarstwo na szkle”

Scenariusz: H. Średniawa, oprawa plastyczna: E. Rodzik, ok. 60 eksponatów. Ekspozycja: 2 - 31.05.

## „Władysław Walczak — obrazy na szkle”

Scenariusz: H. Średniawa, oprawa plastyczna: E. Rodzik, ok. 45 eksponatów. Ekspozycja: 31.05 - 13.06, 2 - 30.09 w Klubie MPiK w Zakopanem.

## „Wystawa pasów bacowskich”

Scenariusz: H. Średniawa, oprawa plastyczna: E. Rodzik, ok. 60 eksponatów. Ekspozycja: 2 - 30.09 w Klubie Stowarzyszenia Kulturalnego „Turnia” w Zakopanem. Folder.

## „Sztuka ludowa Podtatrza”

Scenariusz: H. Średniawa, oprawa plastyczna: E. Rodzik, ok. 260 eksponatów. Ekspozycja: 2 - 30.09 w Galerii — Ratusz w Nowym Targu

## „Bronisław Bednarz — rzeźba”

Scenariusz: H. Średniawa, oprawa plastyczna: E. Rodzik, ok. 35 eksponatów. Ekspozycja: 1 - 30.11.

## Z u b r z y c a G ó r n a, Orawski Park Etnograficzny

## „Współczesna sztuka ludowa Orawy”

Scenariusz: J. Pilchowa, oprawa plastyczna: J. Kosieczko, konsultacja: W. Jostowa, 300 eksponatów. Ekspozycja: 5.05 - 1.09.

## „Dziecko orawskie”

Scenariusz: W. Jostowa, oprawa plastyczna: J. Kosieczko, autor fotogramów: W. Werner, ok. 80 eksponatów. Ekspozycja: otwarcie 20.10.79.

## „Dworek Moniaków w kręgu odkrywców i przyjaciół”

Scenariusz i oprawa plastyczna: J. Pilchowa, konsultacja: W. Jostowa, ok. 200 eksponatów. Ekspozycja: otwarcie 20.10.79.

## WOJEWÓDZTWO OPOLSKIE

## M u z e a

## K l u c z b o r k, Muzeum im. J. Dzierżona

## „Sztuka huculska”

Zob. Muzeum Archeologiczne i Etnograficzne w Łodzi.

## WOJEWÓDZTWO OSTROŁĘCKIE

## Muzea

## Ostrołęka, Muzeum Okręgowe

„Haft i koronka kurpiowska”

Scenariusz: M. Olszewska, 50 eksponatów. Ekspozycja: 1.06 - 1.09.

## WOJEWÓDZTWO PIŁSKIE

## Muzea

## Piła, Muzeum Okręgowe

„Kultura pierwotnych mieszkańców Australii”

Zob. Państwowe Muzeum Etnograficzne w Warszawie.

„Sztuka naiwna w Polsce”

Zob. Państwowe Muzeum Etnograficzne w Warszawie.

## Trzcianka, Muzeum im. Wiktora Stachowiaka

„Zdobnictwo ludowe”

Scenariusz i oprawa plastyczna: R. Lewandowski, 71 eksponatów. Ekspozycja: 7.03 - 22.04.

„Cieślince, strugi, pily — o obróbce drewna dawniej i dziś”

Scenariusz. E. Goździk, oprawa plastyczna: E. Goździk, M. Kosowicz, Z. Zajkowski, 200 eksponatów. Ekspozycja: 9.06 - 22.08.

## WOJEWÓDZTWO PIOTRKOWSKIE

## Muzea

## Piotrków Tryb., Muzeum Okręgowe

„Wybrane zagadnienia sztuki ludowej regionu piotrkowskiego”

Scenariusz: J. Kucharska-Pawłowska, oprawa plastyczna: J. Kucharska-Pawłowska, Z. Tatkowska, ok. 200 eksponatów. Ekspozycja: 20.06 - 31.07.

„Wybrane zagadnienia sztuki województwa piotrkowskiego”

Scenariusz: Cz. Rutkowski, oprawa plastyczna: E. Wołowska, Cz. Rutkowski, ok. 400 eksponatów. Ekspozycja: 1.09 - 5.10.

## Radomsko, Muzeum Regionalne

„Sztuka Jawy”

Oprawa plastyczna: Z. Helfener, konsultacja: J. Kamocki, 135 eksponatów. Ekspozycja: 12.03 - 15.04. Katalog. Współorganizator: Muzeum Etnograficzne w Krakowie.

„Grafika ludowa ze zbiorów Muzeum Etnograficznego w Krakowie”

Oprawa plastyczna: Z. Helfener, konsultacja: J. Kamocki, 32 eksponaty. Ekspozycja: 15.06 - 25.07. Współorganizator: Muzeum Etnograficzne w Krakowie.

„Sztuka huculska”

Zob. Muzeum Archeologiczne i Etnograficzne w Łodzi.

## WOJEWÓDZTWO PŁOCKIE

## Muzea

## Łęczycza, Muzeum

## „Pokonkursowa wystawa łęczyckiej sztuki ludowej”

Scenariusz: A. Dłużewska-Sobczak, oprawa plastyczna: A. Klein, ok. 30 eksponatów. Ekspozycja: 7.05 - 3.06.

## „Dzieje oręża w rzeźbie ludowej”

Scenariusz: A. Dłużewska-Sobczak, oprawa plastyczna: A. Klein, ok. 80 eksponatów. Ekspozycja: 3 - 12.09.

## „Łęczyckie szopki ludowe”

Scenariusz: A. Dłużewska-Sobczak, oprawa plastyczna: A. Klein, ok. 50 eksponatów. Ekspozycja: 3.12.79 - 3.07.80. Folder.

## Płock, Muzeum Mazowieckie

## „Kowalstwo piękne i użyteczne”

Scenariusz i oprawa plastyczna: W. Dowłaszewicz, 103 eksponaty. Ekspozycja: 27.01 - 28.02.

## „Laureaci nagrody „Barw” im. Oskara Kolberga”

Scenariusz: T. Baraniuk, oprawa plastyczna: Z. Samosik-Zaremba, S. Makuliński, 340 eksponatów. Ekspozycja: 15 - 27.06 w Domu Techniki w Płocku, 5 - 19.07 w Starej Kordegardzie w Warszawie.

## „Najważniejsze nabytki Muzeum Mazowieckiego w Płocku w latach 1945 - 1979”

Scenariusz: W. Dowłaszewicz, oprawa plastyczna: T. Zaremba, 32 eksponaty. Ekspozycja: 19.07 - 25.09. Katalog.

## WOJEWÓDZTWO POZNAŃSKIE

## Muzea

## Poznań, Muzeum Etnograficzne

## „Formy i zdobnictwo polskiej ceramiki ludowej”

Scenariusz: R. Lewandowski, 120 eksponatów. Ekspozycja: 22.02. - 14.04. w Muzeum Regionalnym w Międzychodzie. Folder. Współorganizator: Muzeum Regionalne w Międzychodzie.

## „Zdobnictwo ludowe”

Scenariusz: R. Lewandowski, 45 eksponatów. Ekspozycja: 7.03 - 30.04 w Muzeum im. W. Stachowiaka w Trzciance. Folder. Współorganizator: Muzeum im. W. Stachowiaka w Trzciance.

## „Strój i rzemiosło Indii”

Scenariusz: A. Surzyńska-Błaszak, 50 eksponatów. Ekspozycja: 20.03 - 20.06 w Muzeum Ziemi Wschowskiej, Wschowa; 23.06 - 15.08 w Muzeum Ziemi Rawickiej, Rawicz; 20.08 - 1.10 w Muzeum Regionalnym w Miłosławiu, Miłosław. Folder. Współorganizatorzy: Muzea, w których eksponowano wystawy.

## „Meksykańska ceramika prekolumbijska”

Scenariusz: A. Surzyńska-Błaszak, 196 eksponatów. Ekspozycja: 20.09 - 25.11 w Muzeum Regionalnym w Międzychodzie. Folder. Współorganizator: Muzeum Regionalne w Międzychodzie.

## Szreniawa, Muzeum Narodowe Rolnictwa

„Wystawa malarstwa, rzeźby, grafiki i tkaniny artystycznej Stowarzyszenia  
Plastyków Amatorów we Wrocławiu”

Scenariusz: St. Olszewski, oprawa plastyczna: L. Umerle, 134 eksponaty. Ekspozycja: 1 - 30.08. Katalog. Współorganizator: Stowarzyszenie Plastyków Amatorów we Wrocławiu.

## „Rolnik i jego praca”

Scenariusz: M. Beiersdorf, oprawa plastyczna: L. Umerle, 238 eksponatów. Ekspozycja: 3 - 30.09. Katalog. Współorganizator: Muzeum Etnograficzne w Krakowie.

## WOJEWÓDZTWO PRZEMYSKIE

## Muzea

## Przemysł, Muzeum Okręgowe

„Obrzędowość doroczna i rodzinna w pracach twórców ludowych w województwie przemyskim”

Scenariusz i oprawa plastyczna: T. Burzyński, 139 eksponatów. Ekspozycja: 19.06 - 15.07. Katalog.

## Instytucje niemuzealne

## Przemysł, Wojewódzki Dom Kultury

„Wystawa twórczości amatorów plastyków w województwie przemyskim”

Scenariusz i oprawa plastyczna: E. Piekarska, ok. 100 eksponatów. Ekspozycja: listopad.

## WOJEWÓDZTWO RADOMSKIE

## Muzea

## Radom, Muzeum Wsi Radomskiej

„Ludowe zwyczaje i pisanki wielkanocne Ziemi Radomskiej”

Scenariusz: S. Rosiński, oprawa plastyczna: Z. Karbarz, 200 eksponatów. Ekspozycja: kwiecień — w Domu Sztuki w Radomiu. Folder.

„Ogólnopolskie biennale kowalstwa ludowego”

Scenariusz: S. Rosiński, oprawa plastyczna: Z. Karbarz, 400 eksponatów. Ekspozycja: grudzień 79 - styczeń 80 r. w Muzeum Okręgowym w Radomiu. Katalog.

## WOJEWÓDZTWO RZESZOWSKIE

## Muzea

## Kolbuszowa, Muzeum Kultury Ludowej

## „Polska grafika ludowa”

Scenariusz: Zespół pracowników Muzeum Etnograficznego w Krakowie  
Konsultacja: R. Reinfuss, 32 eksponaty. Ekspozycja: grudzień 78 - luty 79. Katalog.

## „Nowe nabytki Muzeum Kultury Ludowej w Kolbuszowej”

Scenariusz: S. Lew, J. Tur, oprawa plastyczna: B. Sierżęga, A. Trzyna, 500 eksponatów. Ekspozycja: marzec-kwiecień w Muzeum Okręgowym w Rzeszowie.

## „Sztuka Nepalu”

Scenariusz J. Kamocki, 135 eksponatów. Ekspozycja: 20.03 - 3.05.

## „Sztuka Jawy”

Scenariusz: J. Kamocki, 135 eksponatów. Ekspozycja: 10.05 - 2.07.

## „Park Etnograficzny w Kolbuszowej”

Scenariusz: S. Lew, oprawa plastyczna: M. Siteń, 28 eksponatów. Ekspozycja: 16.10 - 15.12.

## Rzeszów, Muzeum Okręgowe

## „Motyw pracy w twórczości ludowej”

Zob.: Muzeum Okręgowe w Koszalinie.

## „Opieka państwa nad sztuką ludową w XXXV-leciu PRL”

Scenariusz: K. Ruszel, oprawa plastyczna: A. Trzyna, B. Sierżęga. Ekspozycja: 12 - 30.07 w BWA w Rzeszowie. Współorganizator: BWA w Rzeszowie.

## „Stroje ludowe południowo-wschodniej Polski”

Scenariusz: A. Targońska, 155 eksponatów. Ekspozycja: 8. 10 - 5.11 w Muzeum Okręgowym w Słupsku, 9.11.79 - 15.01.80 w Muzeum Okręgowym w Koszalinie. Folder. Współorganizatorzy: Muzea, w których eksponowano wystawy.

## „Współczesna sztuka ludowa i nieprofesjonalna”

Scenariusz: K. Ruszel, oprawa plastyczna: A. Turzyna. Ekspozycja: 3.12.79 - 7.01.80. Folder.

## WOJEWÓDZTWO SIERADZKIE

## Muzea

## Wieluń, Muzeum Ziemi Wieluńskiej

## „Strój ludowy z okolic Częstochowy i Wielunia”

Scenariusz: R. Rok, B. Wiluś, ok. 110 eksponatów. Ekspozycja: 24.03 - 24.05 w Muzeum Okręgowym w Częstochowie. Współorganizator: Muzeum Okręgowe w Częstochowie.

## „Współczesna sztuka ludowa wieluńszczyzny”

Scenariusz: B. Wiluś, oprawa plastyczna: L. Domański, ok. 300 eksponatów. Ekspozycja: 4.05 - 25.06.

## WOJEWÓDZTWO SKIERNIEWICKIE

## Muzea

Rawa Mazowiecka, Muzeum Ziemi Rawskiej

„Mieczysław Żegliński — 15-lecie twórczości”

Scenariusz: B. Mienicka, oprawa plastyczna: M. Cymbała, 165 eksponatów.  
Ekspozycja: maj-grudzień.

„Tkanina w stroju i wnętrzu rawskim”

Scenariusz i oprawa plastyczna: zespół pracowników Muzeum, 40 eksponatów.  
Ekspozycja: maj-listopad.

Żyrardów, Muzeum Okręgowe

„Rozwój przestrzenny miasta i kultura materialna Żyrardowa w zbiorach archiwalnych i muzealnych”

Scenariusz i oprawa plastyczna: E. Potyńska, ok. 150 eksponatów. Ekspozycja: 16.03 - 20.05. Współorganizator: Wojewódzkie Archiwum Państwowe w Skierniewicach.

„Ceramika opolska”

ok. 80 eksponatów. Ekspozycja: 25.05 - 4.07.

„Wystawa poobozowa — III obóz etnograficzny — lipiec 1979”

Scenariusz i oprawa plastyczna: B. Rzczycka, ok. 40 eksponatów. Ekspozycja: 1.09 - 12.11.

„Tradycyjna kultura województwa skierniewickiego”

Scenariusz i oprawa plastyczna: B. Rzczycka, ok. 80 eksponatów. Ekspozycja: 16.10. - 7.11 w Urzędzie Wojewódzkim w Skierniewicach. Informator.

## WOJEWÓDZTWO SŁUPSKIE

## Muzea

Bytów, Muzeum Zachodnio-Kaszubskie

„Osadnicy — wystawa nabytków”

Zob. wystawy czasowe zorganizowane w 1978 r. („Lud” 1980, t. 64, s. 381).

„Zajęcia pozarolnicze Kaszubów”

Scenariusz i oprawa plastyczna: K. Szyman-Piórkowska, ok. 200 eksponatów.  
Ekspozycja: 25.06.79 - 3.01.80.

Słupsk, Muzeum Pomorza Środkowego

„Dolnośląska rzeźba ludowa”

Zob. Wrocław, Muzeum Etnograficzne.

„Sztuka ludowa Kociewia i Kaszub”

Scenariusz: H. Ostrowska-Wójcik, oprawa plastyczna: H. Wójcikowa, H. Soja, 142 eksponaty. Ekspozycja: 8 - 20.09. Współorganizator: Wojewódzki Dom Kultury w Gdańsku.

„Stroje ludowe południowo-wschodniej Polski”

Zob. Rzeszów, Muzeum Okręgowe.

## WOJEWÓDZTWO SUWAŃSKIE

## Muzea

## Suwałki, Muzeum Okręgowe

„Przyroda w sztuce ludowej”

Scenariusz: T. Romanowski, ok. 40 eksponatów. Ekspozycja: 20.03 - 24.04.

## WOJEWÓDZTWO SZCZECIŃSKIE

## Muzea

## Stargard Szczeciński, Muzeum

„Rękodzieło artystyczne — srebro, tkanina, drewno, ceramika”

Oprawa plastyczna: R. Manna, 163 eksponaty. Ekspozycja: 31.05 - 5.07. Współorganizator: CPLiA — Szczecin.

## Szczecin, Muzeum Narodowe

„Skrzynie i kufry posażne na Pomorzu Zachodnim”

Scenariusz: A. Średzińska, oprawa plastyczna: D. Boehlke, ok. 50 eksponatów. Ekspozycja: 7.03 - 17.09. Składanka.

„Kultury Indian Andów Peruwiańskich”

Scenariusz: J. Łapott, oprawa plastyczna: D. Boehlke, konsultacja: A. Posern-Zieliński, ok. 150 eksponatów. Ekspozycja: otwarcie 17.01.79. Składanka.

## WOJEWÓDZTWO TORUŃSKIE

## Muzea

## Brodnica, Muzeum Regionalne

„Dziecko w sztuce ludowej — twórczość ludowa dla dziecka”

Scenariusz i oprawa plastyczna: zespół pracowników Muzeum, 160 eksponatów. Ekspozycja: 27.03 - 1.06.

## Toruń, Muzeum Etnograficzne

„Garncarstwo ludowe”

Scenariusz: J. Łukasiewicz, oprawa plastyczna: J. Kozłowski, 798 eksponatów. Ekspozycja: 19.01 - 21.05. Informator.

„Tkanina i haft białoruski”

Scenariusz: H. Mikułowska, oprawa plastyczna: T. Nemere. 15 eksponatów. Ekspozycja: 19 - 26.01 w Elana Klub — Toruń.

„Dawne budownictwo Norwegii. Ochrona zabytków”

120 fotogramów. Ekspozycja: 26.01 - 18.02. Współorganizator: Zarząd Muzeów i Ochrony Zabytków.

„Mikołaj Kopernik w rzeźbie ludowej”

Scenariusz: L. Tyczyńska, 12 eksponatów. Ekspozycja: 19 - 28. 02 w Elana Klub — Toruń.

## „Haft ludowy”

Scenariusz: B. Turno, oprawa plastyczna: B. Gostyńska-Bielecka, S. Then, 192 eksponaty. Ekspozycja: 10.03 - 10.05 w Muzeum Okręgowym w Bielsku-Białej. Współorganizator: Muzeum w Bielsku-Białej.

Scenariusz: A. Błachowski, oprawa plastyczna: L. Tyczyńska, 192 eksponaty. Ekspozycja: 9 - 30.06 w Starej Kordegardzie w Warszawie.

Scenariusz: A. Błachowski, oprawa plastyczna: Z. Popielarz, 192 eksponaty. Ekspozycja: 22.08 - 20.10 w Galerii Sztuki Ludowej w Nowym Targu. Katalog.

## „Dziecko w sztuce ludowej”

Scenariusz: A. Błachowski, oprawa plastyczna: A. Konkol, 203 eksponaty. Ekspozycja: 27.03 - 25.05 w Muzeum Regionalnym w Brodnicy. Współorganizator: Muzeum w Brodnicy.

Scenariusz i oprawa plastyczna: E. Bajraszewska, T. Nemere, 174 eksponaty. Ekspozycja: 2 - 15.04 w Zakładowym Domu Kultury „Zamech” w Elblągu. Współorganizator: Zakładowy Dom Kultury „Zamech” w Elblągu.

Scenariusz: A. Błachowski, 48 eksponatów. Ekspozycja: 14.05 - 4.06 w Domu Kultury w Chełmnie.

Scenariusz i oprawa plastyczna: T. Nemere, 100 eksponatów. Ekspozycja: 27.05 - 20.06 w Wojewódzkim Ośrodku Kultury w Gdańsku. Współorganizator: Polski Związek Esperantystów, oddz. Gdańsk.

Scenariusz i oprawa plastyczna: J. Królik, 202 eksponaty. Ekspozycja: 1 - 15.06 w Bibliotece Wojewódzkiej w Ciechanowie. Współorganizator: Muzeum w Opinogórze.

Scenariusz i oprawa plastyczna: zespół pracowników Muzeum w Gorlicach, 137 eksponatów. Ekspozycja: 4.07 - 30.09 w Muzeum Regionalnym PTTK w Gorlicach. Współorganizator: Muzeum w Gorlicach.

## „Strój ludowy”

Scenariusz i oprawa plastyczna: E. Bajraszewska, T. Nemere, 58 eksponatów. Ekspozycja: 2 - 15.04 w Zakładowym Domu Kultury „Zamech” w Elblągu. Współorganizator: Zakładowy Dom Kultury „Zamech” w Elblągu.

## „Wielcy Polacy w rzeźbie ludowej”

63 eksponaty. Ekspozycja: 10.04 - 5.06 w Muzeum w Oleśnicy. Współorganizator: Muzeum w Oleśnicy.

Scenariusz: A. Błachowski, oprawa plastyczna: T. Nemere, Z. Popielarz, J. Oleksu. Ekspozycja: 15 - 24.06 w Teatrze w Płocku z okazji XIII Ogólnopolskiego Festiwalu Folkloru i Sztuki Ludowej w Płocku.

## „Kultura ludowa na Pałukach”

Scenariusz i oprawa plastyczna: I. Wronkowska, 108 eksponatów. Ekspozycja: 15.04 - 15.09 w Muzeum w Biskupinie. Współorganizator: Muzeum w Biskupinie.

## „Zabytkowy sprzęt wiejskich placówek OSP”

Scenariusz: S. Giziński, oprawa plastyczna: Z. Popielarz, 73 eksponaty. Ekspozycja: 25.05 - 4.11.

## „Tradycyjne rzemiosło wiejskie Ziemi Chełmińskiej”

Scenariusz i oprawa plastyczna: zespół pracowników Muzeum w Toruniu i Muzeum w Brodnicy, 162 eksponaty. Ekspozycja: 5.06 - 31.12 w Muzeum Regionalnym w Brodnicy. Współorganizator: Muzeum w Brodnicy.

## „Z dziejów rzemiosła”

Scenariusz: I. Wronkowska, oprawa plastyczna: Z. Popielarz, 106 eksponatów.  
Ekspozycja: 15.10 - 8.11.

## „20 lat Muzeum Etnograficznego w Toruniu”

Scenariusz i oprawa plastyczna: zespół pracowników Muzeum Etnograficznego  
w Toruniu. Ekspozycja: 15.11 - 31.12. Plakat.

## „Malarstwo na szkle Eweliny Pęksowej”

Scenariusz i oprawa plastyczna: A. Pęksowa, 115 obrazów. Ekspozycja: 6 - 31.12.

## WOJEWÓDZTWO WAŁBRZYSKIE

## Muzea

Wałbrzych, Muzeum Okręgowe

## „Twórczość Józefa Lurki”

Scenariusz: J. Purka, A. Matuszkiewicz, konsultacja: L. Zimmerer, 152 ekspozy-  
naty. Ekspozycja: 15.12.79 - 20.01.80. Katalog.

## WOJEWÓDZTWO WŁOCŁAWSKIE

## Muzea

Włocławek, Muzeum Ziemi Dobrzyńskiej i Włocławskiej

## „IV biennale fajansu włocławskiego”

Scenariusz: J. Dąbrowska, A. Kocidkowicz, oprawa plastyczna: A. Bisago, ok.  
700 eksponatów. Ekspozycja: 20.07 - 30.09. Katalog. Współorganizatorzy: MKiS,  
Wydział Kultury i Sztuki UBB, Włocławskie Zakłady Ceramiki Stołowej.

## WOJEWÓDZTWO WROCŁAWSKIE

## Muzea

Wrocław, Muzeum Etnograficzne

## „Tkaniny ludowe: dzianugi, dywany, radiuszki, werety, kilimy, liźniki”

Scenariusz: M. Rostworowska, oprawa plastyczna: I. Hałko, 91 eksponatów.  
Ekspozycja: 2.02 - 24.04. Przewodnik.

Scenariusz: M. Rostworowska, oprawa plastyczna: M. Próchnicka, M. Ros-  
tworowska, 91 eksponatów. Ekspozycja: 2.05 - 15.09 w Muzeum Wsi Opolskiej  
w Bierkowicach.

## „Sztuka huculska”

Zob. Muzeum Archeologiczne i Etnograficzne w Łodzi.

## „Węgierskie rękodzieło ludowe”

Scenariusz: zespół pracowników Muzeum w Sopron (Węgry), oprawa plastycz-  
na: Fr. Oborski, ok. 220 eksponatów. Ekspozycja: 3 - 22.04. Przewodnik. Współ-  
organizator: Ośrodek Kultury i Sztuki we Wrocławiu.

## „Sztuka ludowa Dolnego Śląska”

Scenariusz: E. Jęczalik, M. Rostworowska, oprawa plastyczna: zespół pracowników Muzeum Pomorza Środkowego w Słupsku, konsultacja: E. Jęczalik, ok. 136 eksponatów. Ekspozycja: 25.05 - 31.07 w Muzeum Pomorza Środkowego w Słupsku. Współorganizator: Muzeum Pomorza Środkowego w Słupsku.

## „Ludowe hafty narodów Związku Radzieckiego”

Scenariusz: M. Rostworowska, oprawa plastyczna: E. Baczyńska, ok. 120 eksponatów. Ekspozycja: 15 - 30.06. Współorganizator: TPPR.

## „Sprzęty, narzędzia i naczynia w kuchni i spiżarni wsi dolnośląskiej”

Scenariusz: M. Gołubkow, oprawa plastyczna: E. Baczyńska, 226 eksponatów. Ekspozycja: 12.10.79 - 21.03.80. Przewodnik.

## „Akwarele Nikifora”

Scenariusz: K. Różycka, 51 eksponatów. Ekspozycja: 2.11 - 6.12.

## „Szopki ludowe na Dolnym Śląsku”

Scenariusz: M. Gołubkow, 39 eksponatów. Ekspozycja: 10.12.79 - 28.02.80 w Muzeum w Oleśnicy. Współorganizator: Muzeum w Oleśnicy.

## WOJEWÓDZTWO ZAMOJSKIE

## Muzea

Tomaszów Lub., Muzeum Regionalne im. J. Petera

## „Sztuczne kwiaty ludowe regionu tomaszowskiego”

Scenariusz i oprawa plastyczna: Z. Świtka, konsultacja: M. Lorentz, 213 eksponatów. Ekspozycja: 3 - 28.02.

## „Haft i prace szydełkowe Marii Wiśniewskiej”

Scenariusz: Z. Świtka, oprawa plastyczna: M. Wiśniewska, konsultacja: M. Lorentz, 150 eksponatów. Ekspozycja: 6 - 22.05.

## „Malarstwo ludowe regionu tomaszowskiego”

Scenariusz i oprawa plastyczna: Z. Świtka, konsultacja: M. Lorentz, 30 eksponatów. Ekspozycja: 2 - 31.10.

## „Ocalić od zapomnienia — wystawa nabytków etnograficznych 1979”

Scenariusz i oprawa plastyczna: Z. Świtka, konsultacja: M. Lorentz, 43 eksponaty. Ekspozycja: 10 - 31.12.

## WOJEWÓDZTWO ZIELONOGÓRSKIE

## Muzea

Nowa Sól, Muzeum Regionalne

## „Formy piernikarskie XVII - XIX w.”

Scenariusz: K. Bakalarz, 70 eksponatów. Ekspozycja: 1.02 - 27.11.

## Zielona Góra, Muzeum Ziemi Lubuskiej

„Rękodzieło ludowe i artystyczne województwa zielonogórskiego”

Scenariusz: B. Kołodziejka, oprawa plastyczna: A. Gapińska-Myszkiewicz, 480 eksponatów. Ekspozycja: 20.05 - 30.06 w Zielonogórskim Parku Etnograficznym w Ochli.

„Tkanina ludowa województwa zielonogórskiego”

Scenariusz: S. Bydalek, 140 eksponatów. Ekspozycja: 10.07. - 10.12 w Zielonogórskim Parku Etnograficznym w Ochli.

## WYSTAWY ZAGRANICZNE ZORGANIZOWANE W 1979 R.

## AUSTRIA

## Wiedeń

„Naiwne malarstwo i grafika”

Scenariusz i oprawa plastyczna: H. Olędzka, 40 eksponatów. Ekspozycja: 22.05 - 29.07 w Museum für Völkerkunde w Wiedniu. Organizatorzy: Państwowe Muzeum Etnograficzne w Warszawie, Towarzystwo Przyjaźni Austriacko-Polskiej.

## CZECHOSŁOWACJA

## Bratysława

„Zdobnictwo metalowe na polskim podtatrzu”

Scenariusz: H. Średniawa, oprawa plastyczna: E. Rodzik, 180 eksponatów. Ekspozycja: 16.02 - 6.03 w Ośrodku Kultury Polskiej w Bratysławie. Organizator: Muzeum Tatrzańskie w Zakopanem.

„Tradycyjne zdobnictwo cieszyńskie”

Scenariusz: M. Lipa-Kuczyńska, 128 eksponatów. Ekspozycja: 10 - 31.12 w Ośrodku Informacji i Kultury Polskiej. Katalog. Organizator: Muzeum Górnośląskie w Bytomiu.

## Lewice

„Sztuka ludowa rzeszowszczyzny”

Scenariusz: A. Karczmarszewska, K. Ruszel, A. Torgańska. Ekspozycja: 28.04 - 15.06 w Domu Kultury „Drużba”. Folder. Organizatorzy: Muzeum Okręgowe w Rzeszowie, Tekovské Muzeum w Lewicach.

## Martin

„Ochrona zabytków architektury ludowej w Polsce”

Scenariusz: H. Olszański, oprawa plastyczna: H. Olszański, A. Szczepkowski, konsultacja: J. Czajkowski, 22 plansze. Ekspozycja: 26.04 - 26.05 w Słowackim Muzeum Narodowym. Organizatorzy: Muzeum Budownictwa Ludowego w Sanoku, MKiS.

## Nitra

## „Nieprofesjonalne malarstwo na Śląsku”

Scenariusz: B. Bazieliuch, 39 eksponatów. Ekspozycja: 4.07 - 31.08 w Muzeum w Nitrze. Organizatorzy: Muzeum Górnośląskie w Bytomiu, Ośrodek Informacji i Kultury Polskiej w Bratysławie.

## Piestany

## „Nieprofesjonalne malarstwo na Śląsku”

Scenariusz: B. Bazieliuch, 39 eksponatów. Ekspozycja: 20.02 - 15.03 w Galerii im. Ivana Kraski. Organizatorzy: Muzeum Górnośląskie w Bytomiu, Ośrodek Informacji i Kultury Polskiej w Bratysławie.

## Prescor

## „Nieprofesjonalne malarstwo na Śląsku”

Scenariusz: B. Bazieliuch, 39 eksponatów. Ekspozycja: 3 - 30.05 w Galerii Miejskiej. Organizatorzy: Muzeum Górnośląskie w Bytomiu, Ośrodek Informacji i Kultury Polskiej w Bratysławie.

## FRANCJA

## Dijon

## „Dziecko w polskiej sztuce ludowej”

Scenariusz: A. Błachowski, oprawa plastyczna: R. Tubaja, Z. Inglot, 476 eksponatów. Ekspozycja: 12.12.79 - 15.01.80 w Stowarzyszeniu Kulturalnym Polsko-Francuskim „Warszawa”. Folder. Organizatorzy: Muzeum Etnograficzne w Toruniu, Stowarzyszenie Kulturalne Polsko-Francuskie „Warszawa”.

## „Mikołaj Kopernik w wyobraźni polskich twórców ludowych”

Scenariusz: A. Błachowski, oprawa plastyczna: R. Tubaja, Z. Inglot, 78 eksponatów. Ekspozycja: 12.12.79 - 15.01.80 w Stowarzyszeniu Polsko-Francuskim „Warszawa”. Folder. Organizatorzy: Muzeum Etnograficzne w Toruniu, Stowarzyszenie Kulturalne Polsko-Francuskie „Warszawa”.

## NIEMIECKA REPUBLIKA DEMOKRATYCZNA

## Glauchau

## „Praca i życie rolnika w dawnej Polsce”

Scenariusz i oprawa plastyczna: A. Błachowski, 78 eksponatów. Ekspozycja: 4 - 22.12 w Muzeum w Glauchau. Organizatorzy: Muzeum Etnograficzne w Toruniu, Muzeum w Glauchau.

## Schneeberg

## „Praca i życie rolnika w dawnej Polsce”

Scenariusz: A. Błachowski, 78 eksponatów. Ekspozycja: 19.09 - 18.11 w Muzeum w Schneeberg. Organizatorzy: Muzeum Etnograficzne w Toruniu, Muzeum w Schneeberg.

## REPUBLIKA FEDERALNA NIEMIEC

## B r e m a

„Polska sztuka nieprofesjonalna ze zbiorów Ludwiga Zimmerera”

Scenariusz: F. Midura, L. Zimmerer, komisarz: J. Migdał, oprawa plastyczna: W. Fleckhaus, 1240 eksponatów. Ekspozycja: 21.10 - 1.12 w Muzeum Historii i Sztuki. Organizatorzy: Państwowe Muzeum Etnograficzne w Warszawie, Muzeum Historii i Sztuki w Bremie.

## H a m b u r g

„Polska sztuka nieprofesjonalna ze zbiorów Ludwiga Zimmerera”

Scenariusz: F. Midura, L. Zimmerer, komisarz: J. Migdał, oprawa plastyczna: W. Fleckhaus, 1240 eksponatów. Ekspozycja: otwarcie 20.12.79 w Muzeum Historii Hamburga. Organizatorzy: Państwowe Muzeum Etnograficzne w Warszawie, Muzeum Historii Hamburga.

## K i l o n i a

„Polska sztuka nieprofesjonalna ze zbiorów Ludwiga Zimmerera”

Scenariusz: F. Midura, L. Zimmerer, komisarz: J. Migdał, oprawa plastyczna: W. Fleckhaus; 1240 eksponatów. Ekspozycja: 16.06 - 30.09 w Muzeum Miejskim. Organizatorzy: Państwowe Muzeum Etnograficzne w Warszawie, Muzeum Miejskie w Kilonii.

## W I E L K A B R Y T A N I A

## L o n d y n

„Malarstwo na szkle Eweliny Pęksowej”

Scenariusz: F. Midura, oprawa plastyczna i komisarz: H. Olędzka, 52 eksponaty. Ekspozycja: 12.12.79 - 15.01.80 w Instytucie Kultury Polskiej w Londynie. Organizatorzy: Państwowe Muzeum Etnograficzne w Warszawie, Instytut Kultury Polskiej w Londynie.

## Z S R R

## A r c h a n g i e l s k

„Polskie stroje ludowe”

Scenariusz i oprawa plastyczna: G. Tkaczyk, E. Piskorz, 663 eksponaty. Ekspozycja: 25.05 - 8.07 w Muzeum Sztuk Plastycznych w Archangielsku. Organizatorzy: Państwowe Muzeum Etnograficzne w Warszawie, Muzeum Narodowe w Poznaniu, Muzeum Etnograficzne w Lublinie.

## R y g a

„Polskie stroje ludowe”

Scenariusz i oprawa plastyczna: G. Tkaczyk, J. Koszutska, 663 eksponaty. Ekspozycja: 28.03 - 2.05 w Muzeum Historii Łotwy w Rydze. Organizatorzy: Państwowe Muzeum Etnograficzne w Warszawie, Muzeum Narodowe w Poznaniu, Muzeum Etnograficzne w Lublinie.

## Tallin

## „Polskie stroje ludowe”

Scenariusz: G. Tkaczyk, J. Koszutska, oprawa plastyczna: zespół pracowników Muzeum Historii Estonii, 663 eksponaty. Ekspozycja: 16.01 - 11.03 w Muzeum Historii Estonii w Tallinie. Organizatorzy: Państwowe Muzeum Etnograficzne w Warszawie, Muzeum Narodowe w Poznaniu, Muzeum Etnograficzne w Lublinie.

*Iwona Wiktor*

MAGISTERIA, DOKTORATY I HABILITACJE  
Z ZAKRESU ETNOGRAFII W 1979 R.

PRACE MAGISTERSKIE

Uniwersytet Jagielloński — Kraków

- GOTKIEWICZ Marek, Ciągłość i zmiana w obrzędzie weselnym repatriantów z Pojana Mikuli, prof. dr J. Klimaszewska.
- GORNY Elżbieta, Współczesne formy spędzania wolnego czasu w rejonie górskim, prof. dr J. Klimaszewska.
- MIELICKA Halina, Obrzędy związane z Wielkim Postem. Próba analizy strukturalnej, prof. dr J. Klimaszewska.
- PYCLIK-OCHEŁDUSZKO Teresa, Ośrodek kamieniarski w Ciężkowicach, prof. dr R. Reinfuss.
- PYLA Grażyna, Zwyczaje doroczne we wsi Konina (gmina Niedźwiedź) w procesie zmian od 1900 - 1977 r., prof. dr J. Klimaszewska.
- REINFUSS Krystyna, Paryskie muzea etnograficzne, prof. dr J. Klimaszewska.
- RUDNICKI Zbigniew, Zmieniająca się rola więzi rodzinnych i plemiennych w warunkach współczesnego miasta zachodnio-afrykańskiego, prof. dr J. Klimaszewska.
- SINEAD IN SHUINEAR, Wędrowcy irlandzcy. Problem odrębności kulturowej i etnicznej, prof. dr J. Klimaszewska.
- WĘGLARZ Stanisław, Symbolika „złego spojrzenia”, prof. dr J. Klimaszewska.
- WOJNAROWSKA Magdalena, Zabytkowa architektura Krakowa w szopce krakowskiej, prof. dr R. Reinfuss.
- WOLF Dobrośława, Współczesna tkanina przetykana na Podlasiu, prof. dr R. Reinfuss.
- WORZYTKIEWICZ Piotr, Bednarstwo Roztocza w latach 1918 - 1978, prof. dr. J. Klimaszewska.
- ZACHURZOK Elżbieta, Zwyczaje doroczne na Ziemi Będzińskiej ze szczególnym uwzględnieniem rekwizytów obrzędowych, prof. dr J. Klimaszewska.

Uniwersytet Łódzki — Łódź

- BERNASINSKI Lech, Formy współdziałania gospodarczego wsi współczesnej, dr W. Baranowski.
- CHLEBOWSKA Gabriela, Wpływ parafii na życie społeczności wiejskiej ze szczególnym uwzględnieniem rodziny, dr W. Baranowski.

- DZIERZGWA Małgorzata, Postawa estetyczna twórcy ludowego, dr W. Baranowski.
- GRZEGORCZYK Iwona, Stosunek do ziemi i zawodu rolnika mieszkańców wsi Urzecz, dr W. Baranowski.
- JACUK Bożena, Gry i zabawy dzieci w środowisku robotniczym łódzkim w okresie międzywojennym, doc. dr hab. B. Jaworska.
- JURECKA Małgorzata, Rola wytwórczości domowej w produkcji stroju ludowego, dr W. Baranowski.
- KWIATKOWSKI Jan, Formy rozrywki i spędzania wolnego czasu przez młodzież robotniczą Łodzi do 1939 roku, doc. dr hab. B. Jaworska.
- MICHAŁOWSKI Michał, Lecznictwo ludowe wsi Złaków Kościelny, dr W. Baranowski.
- MUCHA Ryszard, Pieśń w obrzędzie weselnym we wsi Mąkolice, dr W. Baranowski.
- NIEWIADOMSKA Maria, Ludowa wizja Kosmosu, dr W. Baranowski.
- PAWŁAK Ewa, Zwyczaje i obyczaje w pracy w łódzkim środowisku robotniczym w okresie międzywojennym na przykładzie zakładów K. Scheiblera i L. Grohmana, doc. dr hab. B. Jaworska.
- PIĄTKOWSKA Krystyna, Postać diabła w kulturze ludowej, doc. dr hab. B. Jaworska.
- PIĄTKOWSKI Krzysztof, Społeczne aspekty niewerbalnego komunikowania się w tradycyjnych polskich obrzędach weselnych i recepcyjnych, doc. dr hab. B. Jaworska.
- PISERA Krzysztof, Życie religijne wsi Złaków Kościelny, dr W. Baranowski.
- SITNICKA Jolanta, Wyposażenie wnętrza mieszkania w domach robotniczych na Księżym Młynie w okresie międzywojennym i w latach siedemdziesiątych, doc. dr hab. B. Jaworska.
- STĘPIEŃ Teresa, Opieka, higiena, zdrowie dziecka w rodzinie robotniczej w Łodzi w okresie międzywojennym, doc. dr hab. B. Jaworska.
- WACŁAWEK Anna, Zróżnicowanie społeczne wsi okolic Bytowa, doc. dr hab. J. Kucharska.
- WIKTOR Iwona, Gospodarcza pozycja kobiety w państwie Inków, doc. dr hab. J. Kucharska.

Uniwersytet im. Adama Mickiewicza — Poznań

- BAUMANN Mariusz, Zadruga w Jugosławii, prof. dr J. Burszta.
- BOJAN-PIERUN Halina, Islam w Iranie i Afganistanie. Z badań nad funkcją etyczno-moralną islamu, prof. dr Z. Jasiewicz.
- BUCHOWSKI Michał, Tradycyjna religijność ludowa w Polsce — próba modelu i charakterystyki modelowej, prof. dr M. Frankowska.
- BURSZTA Wojciech, Claude Lévi-Straussa koncepcja badań etnologicznych, prof. dr J. Kmita.
- FLINIK-HURYN Maria, Ośrodki miejskie Majów i ich funkcje, prof. dr M. Frankowska.
- GABRIEL Marek, Analiza archiwum ludowego Franciszka Kotuli, prof. dr J. Burszta.
- GŁAZ Andrzej, Środki oszałamiające. Ich rola i funkcja w kulturze Indian Ameryki Północnej (na przykładzie korzenia jimson), prof. dr M. Frankowska.
- KUNICKI Jerzy, Łużyce jako wyspa kulturowa, prof. dr J. Burszta.
- NOWAK Krzysztof, Cechy rzemieślnicze na terenie Uzbekistanu w XIX i XX wieku, prof. dr Z. Jasiewicz.

- OWSIANA Ewa, Miasto środkowoazjatyckie. Struktura i funkcja miasta w drugiej połowie XIX i na początku XX wieku, prof. dr Z. Jasiewicz.
- PRZEWOŻNY Witold, Miejsce Stowarzyszenia Twórców Ludowych w ogólnopolskim systemie opieki nad sztuką ludową, prof. dr J. Burszta.
- PSTRĄG-BIELEŃSKI Maciej, Pamiętniki Skorupków na tle rzeczywistości wsi wielkopolskiej, prof. dr J. Burszta.
- RATAJCZAK-STRZAŁEK Maria, Hinduizm i sikhizm a miejsce kobiety w życiu społecznym i kulturze Pendżabu, prof. dr Z. Jasiewicz.
- STACHOWIAK Małgorzata, Plemię w Azji Środkowej. Struktura i funkcje ple-mienia w XIX i na początku XX wieku, prof. dr Z. Jasiewicz.
- STRZAŁEK Bogdan, Kult i jego funkcje w hinduizmie i sikhizmie na terenie Pendżabu, prof. dr Z. Jasiewicz.
- SCISŁA Marzena, Rodzina u ludów rolniczych i pasterskich Azji Środkowej. Typ gospodarowania a struktura i funkcja rodziny, prof. dr Z. Jasiewicz.
- SCISŁY Krzysztof, Bhilowie — kontynuacja i zmiana kulturowa w warunkach in-tensywnych kontaktów interetnicznych, prof. dr Z. Jasiewicz.
- ZAKOWSKI Przemysław, Krajobraz kulturalny i adaptacja osadników na Żuła-wach Gdańskich, prof. dr J. Burszta.

Uniwersytet Warszawski — Warszawa

- AUGUSTYNOWICZ Gabriela, Budownictwo ludowe Woli Zarczyckiej. Forma i or-ganizacja, doc. dr hab. M. Pokropek.
- DYBOWSKA Maria, Drogi przez wieś i kontakty międzyludzkie. Tradycje i zmia-ny, prof. dr A. Kutrzeba-Pojnarowa.
- JARECKA Dorota, Pozycja kmiecia w tradycyjnej kulturze wsi na podstawie ba-dań świadomości historycznej mieszkańców wsi Trześniów i Haczów w woj. krośnieńskim, prof. dr A. Kutrzeba-Pojnarowa.
- KAMIŃSKA-RZECZYCKA Barbara, Zabawkarstwo ludowe — tradycja i współ-czesność — na przykładzie warsztatów zabawkarskich w Leżajsku oraz wio-skach: Brzoza Stadnicka i Żołyńia w woj. rzeszowskim, prof. dr A. Kutrze-ba-Pojnarowa.
- MALAWSKA Jadwiga, Wiedza potoczna o Ziemi na przykładzie wsi Janowice woj. lubelskie, prof. dr Z. Sokolewicz.
- MALAWSKI Wiesław, Kategoria inności w strukturze społecznej wsi. Na przy-kładzie wsi Deniski, woj. białostockie, prof. dr Z. Sokolewicz.
- NOWAKOWSKA Krystyna Agnieszka, Kradzież obrzędowa, prof. dr Z. Sokolewicz.
- STANISŁAWSKI Krzysztof, Chłopski konwenans dnia powszedniego, prof. dr A. Kutrzeba-Pojnarowa.
- STRĄCZEK Tomasz, Mitologiczne wyobrażenia przestrzeni wsi i ich odbicie w przestrzeni fizycznej (na przykładzie wsi: Stara Huta i Hucisko), prof. dr Z. Sokolewicz.
- TOŁŁOCZKO Jerzy, Procesy asymilacyjne a ruch oporu Indian w Stanach Zjed-noczonych Ameryki Północnej, prof. dr W. Dynowski.
- WITCZAK Małgorzata, Kontakty towarzyskie na wsi krośnieńskiej w opiniach mieszkańców Trześniowa i Haczowa, prof. dr A. Kutrzeba-Pojnarowa.
- WOŁOWSKA Małgorzata, Obrzędowość rodzinna, doroczna i życie codzienne a struktura społeczna wsi, doc. dr hab. M. Pokropek.
- WOŁOWSKI Jacek, Rzeźbiarz ludowy Włodzimierz Naumiuk a jego aspiracje twórcze, doc. dr hab. M. Pokropek.

- ZMYSŁOWSKA Alina, Pszczoła i pszczelarstwo w tradycyjnym światopoglądzie ludności wiejskiej, prof. dr Z. Sokolewicz.
- ZOWCZAK Hanna Magdalena, Tradycyjne autorytety i ich symbolika w kulturze wsi współczesnej. Symbole związane z historią, religijnością i demonologią wsi Mników i Czerwińsk, prof. dr A. Kutrzeba-Pojnarowa.
- ZULPA Adam, Architektura ludowa i możliwości jej adaptacji na terenie Suwalskiego Parku Krajobrazowego, doc. dr hab. M. Pokropek.

Uniwersytet Wrocławski Bolesława Bieruta — Wrocław

- JASIŃSKA Irena, Tradycyjne budownictwo ludowe we wsi Chochołów na Podhalu, doc. dr hab. A. Dygacz.
- KOPCZYŃSKI Krzysztof, Indianie północnoamerykańscy w relacjach polskich podróżników w latach 1783-1914, doc. dr hab. E. Pietraszek.
- KRASSOWSKA-KULA Jolanta, Profesor J. Burszta jako pracownik nauki, pedagog, działacz społeczny, doc. dr hab. A. Dygacz.
- KUCAB Małgorzata, Drewniane budownictwo ludowe we wsi Dębno w woj. kieleckim, doc. dr hab. A. Dygacz.
- LACHOWSKA Grażyna, Życie kulturalne mieszkańców hotelu pracowniczego, doc. dr hab. E. Pietraszek.
- ŁASOCHA Teresa, Garncarstwo ludowe w Krasnobrodzie i kolonii Dąbrowa Tarnawacka w woj. zamojskim, doc. dr hab. A. Dygacz.
- MAZUR Małgorzata, Kartografia w etnografii polskiej, doc. dr hab. E. Pietraszek.
- MIS Maria, Tradycyjne wesele we wsi Krzywa, doc. dr hab. A. Dygacz.
- NASZ Hanna, Konsekwencje społeczno-kulturowe migracji ludności tyrolskiej na Dolny Śląsk (szkic historyczno-etnograficzny na przykładzie wsi Mysłakowice), doc. dr hab. A. Dygacz.
- NOWAKOWSKA Maria, Tradycyjne zwyczaje ludowe związane z wychowaniem dziecka na Podlasiu we wsi Nowoberezowo, doc. dr hab. A. Dygacz.
- NOWAKOWSKI Cezary, Ludowe techniki i sposoby leczenia stosowane przez ludność Ziemi Częstochowskiej na przykładzie wsi Ostrowy nad Okszą, doc. dr hab. A. Dygacz.
- PERCZYŃSKA Barbara, Tradycyjne wyposażenie domu chłopskiego w Górach Świętokrzyskich na przykładzie wsi: Dębno, Wola Szczygiełkowa, Porąbki, Bieliny, doc. dr hab. A. Dygacz.
- ROMANIAK-JARZĄBEK Danuta, Kobieta pracująca w dużym zakładzie przemysłowym a jej rodzina, doc. dr hab. E. Pietraszek.
- STAŃCZYK Zbigniew, Przemiany wzorów kulturowych u chłopów emigrantów w Stanach Zjednoczonych (wybrane zagadnienia), doc. dr hab. E. Pietraszek.
- SZABLA Aleksandra, Sztuka hafciarska na przykładzie świątecznego stroju ludowego we współczesnej wsi Chochołów na Podhalu, doc. dr hab. A. Dygacz.
- TROJAN Mieczysław, Ciesielskie i stolarskie zdobienie domów w budownictwie wiejskim wschodniej Polski. Podstawowe reguły plastyczne, doc. dr hab. A. Dygacz.
- WIJAS Elżbieta, Kożuch jako element stroju górali pohalańskich, doc. dr hab. E. Pietraszek.
- WOJCIECHOWICZ Elżbieta, Alojzy Niedbała — rzeźbiarz ludowy. Próba monografii, doc. dr hab. A. Dygacz.
- ZAWADZKA Małgorzata, Obrazy na szkle w zbiorach niektórych muzeów śląskich, doc. dr hab. E. Pietraszek.

## PRACE DOKTORSKIE

Instytut Historii Kultury Materialnej PAN — Warszawa

TOMICKI Ryszard, Kosmogonia dualistyczna w Europie i Azji w XIX-XX wieku. Studium etnoreligioznawcze, prof. dr M. Frankowska.

Praca poświęcona jest mitom o stworzeniu świata o charakterze dualistycznym, występującym do początków XX wieku wśród społeczności wiejskich w Europie wschodniej i południowo-wschodniej (głównie u Słowian wschodnich i południowych). Poddane one zostały analizie strukturalno-porównawczej. Zespołami porównawczymi były mity kosmogoniczne ludów ugro-fińskich z północno-wschodniej Europy oraz Samojedów. Wykorzystano także dane z mitologii innych ludów syberyjskich. Badania pozwoliły ustalić szereg istotnych analogii typologicznych pomiędzy wymienionymi zespołami mitów. Na ich podstawie możliwe było wysunięcie hipotezy, że ludowa kosmogonia dualistyczna Słowian stanowiła rezultat przekształceń archaicznego schematu mitologicznego pod wpływem wierzeń i wyobrażeń niesionych przez chrześcijaństwo.

Uniwersytet Mikołaja Kopernika — Toruń

CHEREK Janina, Motywy wierzeniowe w polskiej bajce magicznej, doc. dr hab. J. Kasjan.

W pracy rozpatruje się kilkadziesiąt typów polskich bajek magicznych z zamiarem wydobywania z nich elementów wierzeniowych oraz ustalenia w jakim stosunku do rzeczywistości wierzeniowej pozostają odzwierciedlone w baśniach motywy. Przyjęta w pracy metoda ma charakter analityczno-porównawczy. Motywy wierzeniowe omówione zostały w czterech rozdziałach dotyczących: zapatrywań tradycyjnej społeczności wiejskiej na ciała niebieskie i siły przyrody, ludowych wyobrażeń o duszy i życiu pozagrobowym, wierzeń związanych ze zwierzętami, istot demonicznych stworzonych przez wyobraźnię ludową. W pracy stwierdza się silne powiązanie bajki magicznej z rzeczywistością wierzeniową mimo transformacji motywów powodowanych nieznaną wiarą, albo podyktowanych poetyką gatunku.

Uniwersytet im. Adama Mickiewicza — Poznań

WOŁOS Kazimiera, Obrzędowość weselna na tle zmian modelu małżeństwa i rodziny. Na przykładzie wsi woj. koszalińskiego i słupskiego, prof. dr J. Burszta.

Celem pracy jest odpowiedź na pytanie jak zachowuje się obrzędowość w warunkach zmiany podłoża społeczno-ekonomicznego. Tematem jest ukazanie procesu przeobrażeń obrzędowości weselnej na tle zmian strukturalno-funkcjonalnych rodziny i w warunkach ogólnych przemian wsi.

## PRACE HABILITACYJNE

Instytut Rozwoju Wsi i Rolnictwa PAN — Warszawa

WIERUSZEWSKA-ADAMCZYK Maria, Przemiany społeczności wiejskiej. Zaborów po 35 latach.

Praca zawiera porównawcze badania dwóch stadiów rozwojowych tej samej wsi. Zastosowana metoda pozwala na ukazanie wewnętrznej dynamiki rozwojowej poprzez ukazanie zależności pomiędzy strukturą i funkcjami społeczności oraz

jej powiązań ponadlokalnych (w tym emigracyjnych do USA). Zastosowanie syntetycznych wskaźników poziomu ekonomiczno-produkcyjnego i poziomu życia rodziny ukazało procesy wzajemnych relacji, zależności i determinant. Autorka bada też problem integracji i dezintegracji społeczności wiejskiej.

Uniwersytet im. A. Mickiewicza — Poznań

LINETTE Bogusław, Obrzędowe pieśni weselne w Rzeszowskiem. Typologia wątków muzycznych jako kryterium wyznaczenia regionu etnograficznego.

Praca ma charakter etnomuzykologiczny z nachyleniem etnograficznym. Jej tematem są obrzędowe pieśni weselne regionu rzeszowskiego analizowane metodami etnomuzykologicznymi. Jej celem jest wykazanie związku tych pieśni z funkcjami obrzędowymi oraz przedstawienie uwarunkowań etniczno-społecznych. Przeprowadzona typologizacja wątków muzycznych stanowi podstawę do określenia specyficznych cech muzycznych regionu rzeszowskiego. Materiał dokumentacyjny obejmuje 110 zapisów nutowych pieśni obrzędowych.

*Maria Niewiadomska*