

Il. 1. Fragment ekspozycji.

Zofia Cieśla-Reinfussowa

WYSTAWA OBRZĘDÓW LUDOWYCH W MUZEUM ETNOGRAFICZNYM – WROCŁAW

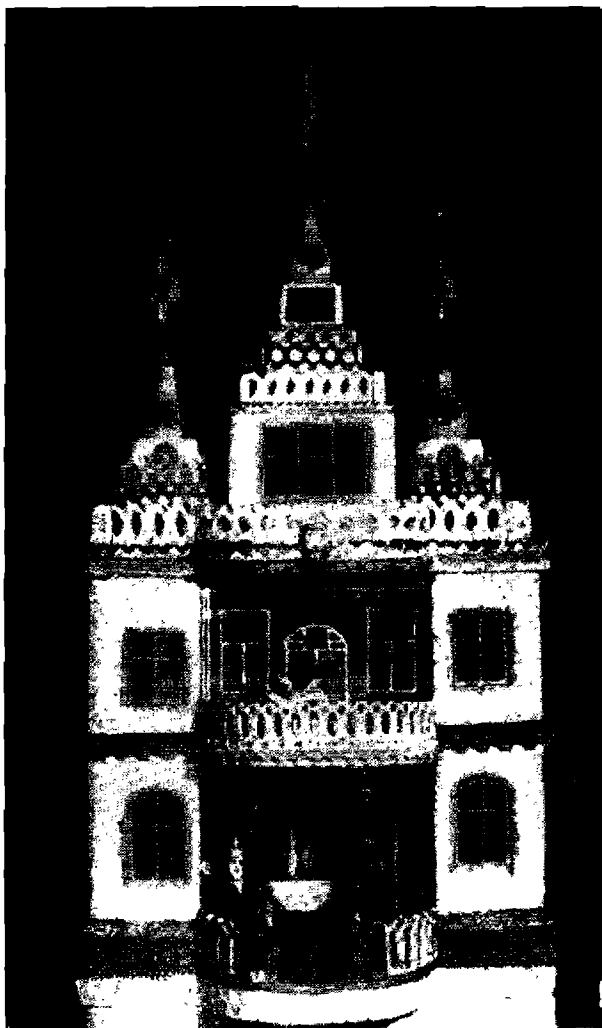
W następstwie wielkiej akcji osiedleńczej, podjętej przez państwo polskie po II wojnie światowej na Ziemiach Zachodnich, znalazła się tam obok siebie ludność pochodząca z różnych stron kraju a także repatriowana z zagranicy, głównie zaś z terenów wschodnich. Osadnicy przybyli do swych nowych siedzib, niosąc spory zasób tradycyjnej kultury ludowej. Początkowo była ona dosyć wstydliwie ukrywana, jednakże w trakcie procesów integracyjnych zaczęła ujawniać się coraz śmielej, tworząc grunt, na którym wyrastają nowe treści kulturowe. Widoczne to jest głównie w dziedzinie zwyczajów i obrzędów ludowych wykazujących większą odporność wobec niwelujących postępów urbanizacji niż np. zjawiska z zakresu kultury materialnej.

Dotychczas mało interesowano się tym, co w zakresie kultury tradycyjnej dzieje się u ludności przesiedlonej na Ziemi Zachodnie i w jakiej mierze wykazuje ona żywotność w nowych i tak bardzo odmiennych od dawnych warunkach. Dlatego z dużym zadowoleniem należy powitać inicjatywę Działu Etnograficznego Muzeum Śląskiego we Wrocławiu, które do serii bardzo dobrze przygotowanych wystaw dodało ostatnio nową pt. „Współczesna plastyka obrzędowa na wsi dolno-

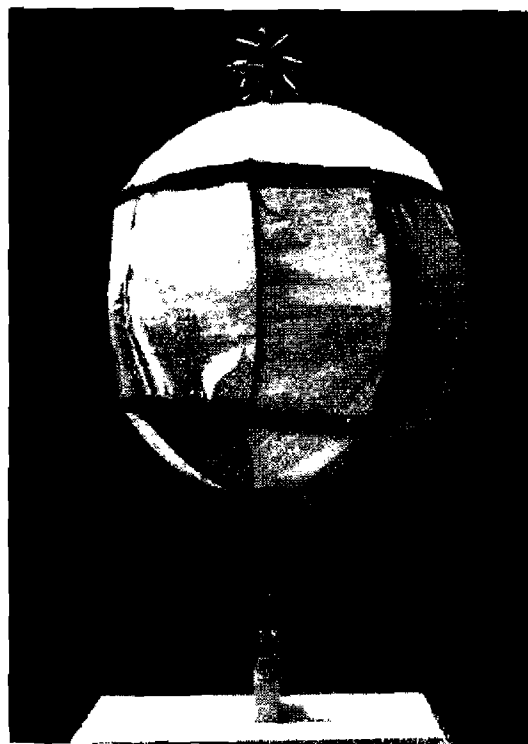
śląskiej”, będącą pierwszą z tego zakresu ekspozycją zorganizowaną na terenie Wrocławia.

Wystawa mieści się w czterech niedużych salach. Pierwsza z nich poświęcona jest cyklowi zwyczajów dorocznych począwszy od wiosennych poprzez letnie do jesiennych (il. 1). Pewnym dodatkiem w tej sali, mało zresztą uzasadnionym, są nieliczne rekwizyty należące do obrzędów rodzinnych, którymi na wystawie jedynie zamarkowano zwyczaje związane z weselem. Dalsze trzy sale wypełnione są eksponatami odnoszącymi się do obrzędów zimowych, związanych przede wszystkim z okresem świąt Bożego Narodzenia, od wilii do środy popielcowej. Ta dysproporcja (1:3) w eksponowaniu obrzędów wiosenno-letnio-jesiennych i zimowych spowodowana była chyba tym, że realizatorzy wystawy dysponowali nieporównanie większym zasobem rekwizytów obrzędowych związanych ze zwyczajami zimowymi niż dotyczącymi innych pór roku.

Topienie „Marzanny” było niejako symbolem zakończenia zimy i powitania wiosny. Tym też zwyczajem realizatorzy rozpoczynają pokaz roku obrzędowego. Wyeksponowano dwie różne „Marzanny” — jedną słoniąną, dzieło rąk dzieci z powiatu zgorzeleckiego, drugą —



2



3

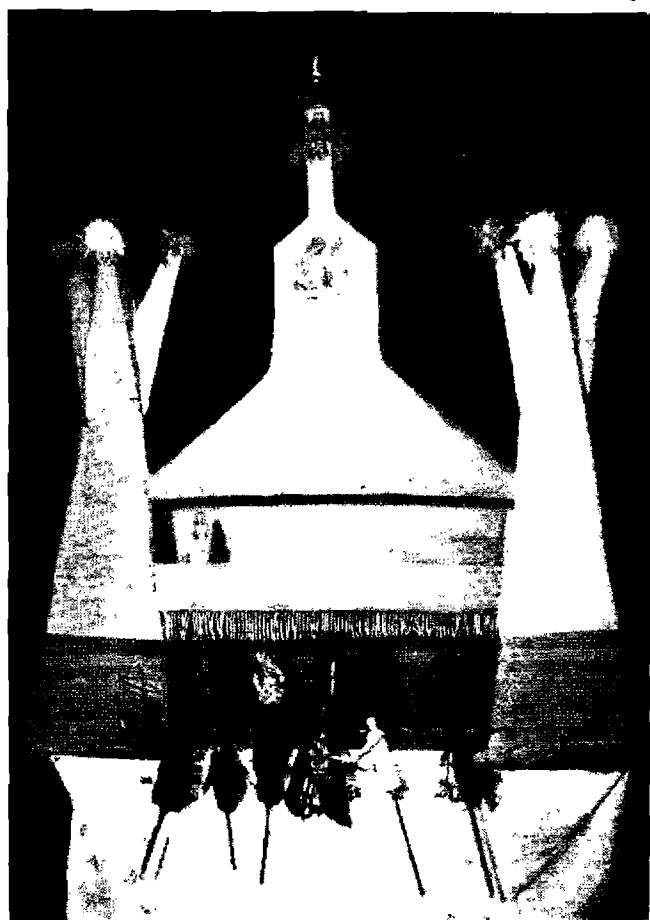
Il. 2. Szopka ze styropianu, wyk. Władysław Łapa, Wrocław. Il. 3. Szopka kulista, pow. Żąbkowice Śląskie. Il. 4. Szopka, pow. Kamienna Góra. Il. 5. Maska, pow. Żąbkowice Śląskie.

z białej materii, wykonaną przez osadnika z Rzeszowskiego.

Obok nich znajdują się wysokie palmy wielkanocne, zrobione z wierzby, barwinka, bukszpanu, suchych traw i kolorowych papierów przez przybyszów z różnych stron Polski (np. z Krakowskiego, Rzeszowskiego czy repatriantów z Polesia), oraz wiele palm wileńskich wykonanych z nieśmiertelników, często bardzo barwnie farbowanych, układanych ozdobnie, odznaczających się wyjątkowym pięknem. Ich kolorystyczny walor podkreślają jeszcze siwaki, w których te palmy są umieszczone.

Z wiosennymi zwyczajami silnie związane są pisanek, mające na wsi dolnośląskiej specjalne warunki nie tylko bytowania, ale i rozwoju. Jest to dziś jedna z żywszych gałęzi plastyki ludowej na tutejszym terenie. Obok pisanek wykonanych przez osadników z Krakowskiego (sic!) czy Rzeszowskiego znajdują się na wystawie pisanek zrobione przez repatriantów zza Buga, a nawet z rumuńskiej Bukowiny.

Ciekawe jest pieczywo obrzędowe związane ze świętem Zwiastowania Matki Boskiej w dniu 25 marca. Są to tzw. „busłowe łapy” (bocianie łapy) i „sierpy” robione przez repatriantów z Polesia. Ofiarowują je rodzice swym dzieciom, przy czym „sierpy” dostają dziewczęta, aby „dobrze pracowały” a chłopcy — „łapy bocianie”, aby byli płodni.



4



5

W niektórych wsiach dolnośląskich z okresem Wielkanocy wiąże się zwyczaj ozdabiania izby pająkami ze słomy i kolorowej bibuły, wieszanymi nad stołem. Przykłady takich pajaków znajdują się na wystawie.

Do letnich zwyczajów należy wicie wianków poświęcanych w okławę Bożego Ciała, które następnie zatyka się w dach nad drzwiami lub wiesza na ścianie, aby w ten sposób uchronić domostwo przed burzami, pożarami i złymi duchami. Obok tych wianków na wystawie znajduje się kilka bukietów z ziół oraz kwiatów z wetkniętymi jęczmianami czy kolbą kukurydzy, której uprawa coraz bardziej rozpowszechnia się na wsi dolnośląskiej, poświęcanych w dniu 15 sierpnia — na Matkę Boską Zielną.

Okres obrzędów letnich kończą dożynki. Wystawiono kilka przykładów wieńców jak: korony żniwne o czterech lub ośmiu żeberkach, duże wieńce kopulaste oraz płaskie koliste. Z tych ostatnich dwa są wyjątkowo piękne — jeden zrobiony z owsa, drugi z lnu, ozdobione kolorowymi kwiatami, wykonane przez repatriantów z Polesia. Akcentem kończącym zwyczaje związane z latem jest „przepiórka”, zwana też „kozą” (jeśli wykonana jest z żyta), symbol zakończenia żniw, pozostający niekiedy na rżysku aż do jesiennych podorywek (il. 1).

Cykl zwyczajów dorocznych przerywany jest, jak wspomniano, eksponatami związanymi z weselem, gdyż jak głosi napis: „Wesela wiejskie urządzone są naj-

częściej w okresie jesiennym...”. Znajdujemy tu różni weselne wykonane bądź z kolorowych kwiatów, pochodzące z Jawiszowa pow. Kamienna Góra a zrobione przez osadnika z pow. Nowy Sącz, bądź z piór, pieczywo weselne, czyli „korowaje”. Na szczególną uwagę zasługuje korowaj pięknie zdobiony wałeczkami z ciasta, naklejonymi na wierzchu i przybrany dodatkowo zbożem, sztucznymi kwiatami itp., zrobiony przez repatriantkę z Polesia. Drugi, mniej „paradny”, wykonany został przez osadniczkę pochodzącą z Lubelskiego.

Okres zwyczajów zimowych zapoczątkowują na wystawie szopki. Zajmują one wąską salę, rodzaj korytarza, a ustawione są na cokółkach przy dłuższych ścianach sali. Różnorodność form jest duża. Obok najliczniej reprezentowanych na wystawie szopek trójwieżowych (il. 4) spotykamy tu szopkę wyrzeźbioną z jednego kawałka drewna przez repatrianta z Tarnopolskiego oraz szopkę w formie kuli wykonaną również przez osadnika z Tarnopolskiego. Oblepiona jest ona kolorową bibułką. Wewnątrz kuli na kole obracającym korbką ustawione są postacie, poruszające się dookoła źródła światła, znajdującego się w samym środku kuli. Kiedy światło się pali, na powierzchni kuli pojawiają się przesuwające się w kółko cienie postaci (il. 3).

Szopki wieżowe są albo parterowe, albo dwu-, a nawet trójkondygnacyjne. Wykonane są z tektury albo dytki bądź częściowo z drewna i tektury. Oblepione

są kolorowym papierem lub bibułą z bardzo małym dodatkiem staniolu. Są one z reguły kukielkowe a zestaw lalek szopkowych waha się w granicach od 10—20 postaci (il. 4). Kukielki wykonane są zazwyczaj ręcznie z drewna, często doskonale w typie, co świadczy o zdolnościach rzeźbiarskich wytwórców. Najlepsze są zwykle postacie Żydów, diabła, anioła, Heroda i śmierci.

Nowością jest zastosowanie przy budowie szopki najnowocześniejszego sztucznego tworzywa, jakim jest styropian. Z tej białej pianki zrobione są dwie szopki, które nazwano „Pałacem Heroda” (il. 2). Są one wykonane przez osadnika z Krakowskiego, zamieszkałego obecnie we Wrocławiu. Szopki te mają rzeczywiście wygląd raczej budynku mieszkalnego — kamienicy kilkupiętrowej z ładnie rozwiązanym parterem-hallem, w którym znajduje się sala tronowa Heroda. Zakończenia wież zrobione są z żarówek elektrycznych pomalowanych kolorowo.

Ciekawie rozwiązana jest na wystawie sala z obrzędowymi maskarami. Ściany pomalowane na granatowo i nikle światło wywołują wrażenie wieczoru czy gwiazdzistej nocy, w czasie której po wsiach chodzą „Herody”, grupy kolędników z „kozą” lub „turoniem”. Zespół taki zatrzymuje się pod domem i kolędując czeka na zaproszenie do wnętrza. Ten moment właśnie został przez realizatorów wystawy uchwycony i wykorzystany w ekspozycji (il. 6). Maskary w postaci turoni, kóz, „krów” itd. (il. 7, 8) umieszczone zostały za płotem, którego

bramka jest otwarta i wchodzi przez nią śmierć, anioł, diabeł i Żyd.

Na przeciwległej ścianie znajduje się sześć różnej wielkości gwiazd, prawie wszystkie sześciopromienne, zrobione z kolorowego papieru na drewnianych stelach. Ozdobione są one wycinankami. Gwiazdy są przeważnie dziełem osadników z Krakowskiego.

Umieszczony w pobliżu napis informuje, że: „Zwyczaj kolędowania z gwiazdą jest na wsi dolnośląskiej praktykowany przez osadników z Krakowskiego, Rzeszowskiego oraz repatriantów z Polesia. Kolędnicy chodzą z gwiazdą od domu do domu w okresie od św. Szczepana do Trzech Króli, niekiedy w towarzystwie osób przebranych w maski (il. 5) turonia czy kozy”.

Ostatnia sala jest pod względem ekspozycyjnym najślabszą. Zgromadzono w niej na niezbyt dużej przestrzeni mnóstwo rekwizytów i maszkar związanych z obrzędami świąt Bożego Narodzenia. Są tam trzej rycerze na koniach, dwie kobyłki z chłopcami, dziad wigilijny itd. Składa się to na całość mało przejrzystą i mało zwartą, przytłaczającą ilością nagromadzonych ekspozatów, mających jednak dużą wartość etnograficzną.

Wystawę uzupełniają liczne fotogramy, wykonane z niesłychanym smakiem artystycznym i doskonale pod względem technicznym. Do takich należy np. malowanie pisanek, gdzie ogromnie sugestywnie została wydobyta ręka malująca jajko. Czasem fotogram użyty jest jako tło dla ekspozatu, jak np. przy „przepiórcie”, po-

Il. 6. Fragment ekspozycji. Il. 7. Kozą, pow. Trzebnica. Il. 8. Kozą, pow. Wołów





7

kazanej na „żywo” i zestawionej z fotogramem przedstawiającym tę samą przepiórkę na rozległym rżysku.

Pewne zastrzeżenia budzić może jedynie sposób wystawienia pisanek. Zostały one ułożone nie według techniki czy wzorów, ale według zestawień kolorystycznych, co stwarza mieszankę równie przypadkową jak skład ludności poszczególnych wsi dolnośląskich.

Wystawa, według słów autora wstępu do katalogu dyr. dra Leszka Itmanna, miała jako podstawowy cel pokazanie ludowej twórczości artystycznej Dolnego Śląska związanej z obrzędowością doroczną i zwyczajami rodzinnymi. Cel ten zrealizowany został tylko częściowo wobec znacznej przewagi eksponatów z zakresu zwyczajów dorocznych. Wystawa ukazała zdumiewające bogactwo i żywotność, z jaką zwyczaje doroczne utrzymują się na wsi dolnośląskiej.

Wydany z okazji wystawy przewodnik, opracowany przez mgr. Marię Gołubkow, jest raczej poszerzonym komentarzem obejmującym całokształt obrzędów ludo-



8

wych na Dolnym Śląsku bez względu na to, czy były one przez odpowiednie eksponaty reprezentowane na wystawie. Słabą stroną katalogu są niezbyt precyzyjne określenia miejsca pochodzenia osadników. Wyrażenie z „Krakowskiego” może oznaczać zarówno całe województwo krakowskie, jak też teren zamieszkiwany przez etnograficzną grupę Krakowiaków. W rezultacie nie wiemy, czy osadnik „z Krakowskiego” to chłop rzeczywiście od Krakowa, czy podhalański Góral, względnie Łemko z powiatu nowosądeckiego, a określeń typu „Krakowskie”, „Lubelskie”, „Rzeszowskie” jest tak w katalogu jak i na wystawie dużo.

Drobne uwagi krytyczne, jakie nasuwają się przy zwiedzaniu wystawy i przeglądu „Przewodnika”, nie umniejszają w niczym zasług organizatorów, którzy przygotowali wystawę dobrą i dali jej interesującą oprawę plastyczną. Zebrane eksponaty, nie wyciągnięte z lamusa muzealnego, lecz przywiezione bezpośrednio z terenu, zachwycają swoją świeżością i barwnością.

Fot. Jan Świdorski.