

MAREK ARPAD KOWALSKI

## SPOSTRZEŻENIA NA TEMAT KULTURY LUDOWEJ DANII

Niniejszy artykuł nie ma na celu przekazania pełnego obrazu kultury ludowej Danii. Należałoby w tym celu przeprowadzić pogłębione badania terenowe, potrzebna jest też dokładna znajomość literatury. Natomiast poniższe spostrzeżenia opierają się na obserwacjach poczynionych w terenie i podstawowych pozycjach z literatury. Ponadto pewnej ilości materiałów dostarczyły duńskie muzealne kolekcje etnograficzne.

Oczywiście, takie ujęcie nie wyczerpuje całości zagadnienia. Zasygnalizowane są jedynie te elementy duńskiej kultury ludowej, które są bardziej typowe, charakterystyczne, czy wreszcie takie, które uderzają swoją specyfiką. Zwrócenie szczególnej uwagi na niektóre zagadnienia wynika stąd, iż warto moim zdaniem, spojrzeć na kulturę ludową Danii porównawczo, zestawiając ją z elementami polskiej kultury ludowej, warto zwrócić uwagę tak na podobieństwa, jak i na różnice.

Należy przy tym pamiętać, że mówiąc o duńskiej kulturze ludowej można mieć na myśli jedynie to, co spotyka się w muzeach i skansenach (przynajmniej jeśli chodzi o jej aspekt materialny). Szybkie bowiem uprzemysłowienie kraju, reformy agrarne i oświatowe doprowadziły do unifikacji kulturowej kraju, a tradycyjna kultura wsi jest już pojęciem historycznym. Drobne wyjątki, ograniczone do niewielkich, izolowanych obszarów i pewnych elementów kultury społecznej, nie zmieniają tego obrazu. Z drugiej strony społeczeństwo duńskie określa się często mianem społeczeństwa chłopskiego, co oznacza, że przy nielicznej warstwie szlacheckiej kultura ludowa nie tylko brała, lecz i dawała, a jej ślady można odnaleźć w kulturze całego kraju i wszystkich warstw społecznych.

## OGÓLNA CHARAKTERYSTYKA KULTURY LUDOWEJ DANII

Kultura ludowa Danii jest rezultatem położenia geograficznego tego kraju — pomostu między kontynentem europejskim a Półwyspem Skandynawskim. Warunki topograficzne Danii nie stwarzają przeszkód dla komunikacji wewnętrznej. Kraj jest płaski, pozbawiony wysokich wznie-

sień i dużych rzek. Natomiast wszędzie niemal obecne jest morze, które czyni dogodną łączność między prowincjami i wyspami duńskimi. Dania jest też krajem jednolitym narodowościowo. Wprawdzie do 1660 r. w skład królestwa wchodziły Skania, Halland i Blekinge, obecne prowincje południowoszwedzkie, a do 1814 r. Norwegia była połączona unią personalną z Danią, to jednak podobieństwa w kulturze ludowej państw skandynawskich są wynikiem raczej dawniejszych ich dziejów, sięgających okresu Wikingów. Należy wspomnieć jeszcze o Niemcach zamieszkujących południowe pogranicze kraju, u nasady Półwyspu Jutlandzkiego, oraz o potomkach osadników holenderskich sprowadzonych w 1520 r. na wyspę Amager, leżącą pod bokiem Kopenhagi. W obu tych przypadkach mamy jednak do czynienia z grupami niewielkimi, nie ekspansywnymi kulturowo, które tylko lokalnie mogły wywierać swój wpływ na duńskie sąsiedztwo.

Różnice w kulturze regionów Danii zależne są przede wszystkim od warunków geograficznych. Tak na przykład mieszkańcy małych wysp i wybrzeży, obcy z żegluga, byli zarówno rolnikami, jak i rybakami czy marynarzami. Młodzi chłopcy często zaciągali się na statki. Po porzuceniu zawodu marynarza wracali do rodzinnych gospodarstw, ale i wtedy nie zrywali kontaktu z morzem. Trudnili się rybołówstwem, zaś kolejność zajęć wyznaczały pory roku: po sezonie pracy na roli, następował sezon połowów. Niezależnie od tego kwitł chłopski handel przybrzeżny (peasant trading)<sup>1</sup>. Wyroby rzemieślnicze i płody rolne, przewożone łodziami i kutrami, kursowały między sąsiednimi wybrzeżami i wyspami. Ten charakter nosił też handel z Norwegią, Szwecją i Wyspami Fryzyjskimi. Przedsiębrano i dalsze wyprawy — do Holandii, Anglii i na północny Atlantyk, w pogoni za wielorybami. Powszechność żeglugi przybrzeżnej tłumaczy się tym, że morze było bardziej dogodnym traktem niż drogi utrzymane w złym stanie; tłumaczy się też brakiem dużych, spławnych rzek, jak wreszcie koniecznością utrzymywania łączności między dziesiątkami duńskich wysp.

Rolnictwo było dominującym zajęciem na półwyspie Jutlandzkim i na dużych wyspach (jak np. Zelandia, Fionia, Lolland, Falster, Lange-land i inne). Tam jednak, gdzie gleby były jałowe, ustępowało ważniejszemu wówczas gospodarczo i wyspecjalizowanemu rzemiosłu.

Ogólnie rzecz biorąc tradycyjna kultura ludowa Danii była zasadniczo jednolita, z niewielkimi tylko odmiennościami regionalnymi. Pod tym względem, w porównaniu z Danią, Polska przypomina istną mozaikę. Za zróżnicowaniem regionalnym mogłoby przemawiać wprawdzie rozbie-

---

<sup>1</sup> Wg określenia duńskich autorów. P. Michelsen, H. Rasmussen, *Danish peasant culture*, Copenhagen 1955.

terytorium Danii na wiele wysp, ale też istniała między nimi doskonale rozwinięta łączność. Uderzającą cechą duńskiej kultury ludowej jest jej związek z morzem, w stopniu porównywalnym ze znanych nam przykładów jedynie z Kaszubami. Dzięki temu kultura ludowa Danii miała charakter otwarty. Wpływy zewnętrzne i nowinki kulturowe docierały nie tylko za pośrednictwem warstw wyższych i od grup sąsiednich, ale były adaptowane bezpośrednio przez poszczególne regiony w obręb tradycyjnych wartości kulturowych.

Tradycyjna kultura ludowa przez długi czas miała oparcie w systemie komun wiejskich, które zanikły dopiero po przejściu na gospodarke farmerską, a więc w XIX w. Aż do tego stulecia osadnictwo miało charakter zwarty, wieś była skupiskiem zagród, mieszkańcy żyli w bliskim sąsiedztwie. Był to więc typ osadnictwa ciągle jeszcze dominujący w Polsce. Jedynie na Bornholmie i w części Jutlandii istniało osadnictwo rozproszone, gdzie każda farma stała osobno, z dala od innych, na należącym do niej gruncie.

We wsiach istniały formy samorządu wewnętrznego, decydującego o takich sprawach, jak prowadzenie wspólnych prac rolnych, wypasanie zwierząt we wspólnym stadzie, wzajemna pomoc sąsiedzka, organizowanie uroczystości wioskowych. Samorząd dyktował też wzory postępowania i obyczajowości w obrębie wsi. Uwagę zwraca istnienie specyficznie duńskich organizacji — wiejskich bractw — wkomponowanych w system samorządowy. Były to mianowicie bractwa gospodarzy, które zajmowały się sprawami ekonomicznymi. Skupiając starszych i zamożnych gospodarzy one to właśnie stanowiły organizację samorządową. Niezależnie od nich istniały bractwa młodzieżowe: męskie i dziewczęce. Aranżowały one wspólne dla całej społeczności uroczystości, obrzędy i ceremonie. Odgrywały istotną rolę przy organizacji dożynek, zapustów, tłustego czwartku, nocy świętojańskiej, wreszcie przy takich wydarzeniach, jak małżeństwo. Natomiast po zawarciu małżeństwa i objęciu własnego gospodarstwa, chłopiec stawał się członkiem bractwa gospodarzy, dziewczyna również zrywała z młodzieżowym bractwem żeńskim i zajmowała się domem oraz gospodarstwem. Dawniej w każdej wsi znajdował się gromadzki dom należący do bractwa, w którym gromadzili się członkowie. Odbywały się tam wieczornice, uroczystości, zabawy. Później, wraz z maleniem znaczenia bractw, podobnym celom służył wynajmowany od właściciela największy zazwyczaj we wsi dom, w którym jeden pokój przeznaczano na tańce. W lecie gromadzono się też w stodole albo po prostu na podwórzu, pod gołym niebem. Pieniądze i żywność na poczęstunek zbierano urządzając korowód od zagrody do zagrody.

Samorząd wiejski stał się nieefektywny, gdy większość chłopów z wolnych gospodarzy stała się dzierżawcami i poddanymi Korony, Kościoła

i prywatnych posiadaczy ziemskich. Widać tu pewne różnice między regionami. Bardziej uciążliwe formy poddaństwa istniały na Zelandii, Falster i Lolland, natomiast na Bornholmie prawie nie było wielkich posiadłości szlacheckich. Wyspa była królewską, dominowały na niej duże gospodarstwa chłopskie typu farmerskiego.

System dzierżawy feudalnej przywiązywał chłopów do ziemi, a po wielkim kryzysie rolnym w 1730 r. został rozciągnięty na cały kraj. Żaden chłop w wieku od 4 do 40 lat nie mógł opuścić swojego miejsca urodzenia. Zmniejszało to chłonność kultury ludowej, zawężyło kontakty ze światem zewnętrznym. W miejsce dawniej rozwiniętego handlu chłopskiego oraz specjalizacji w produkcji rolnej i rzemieślniczej pojawiła się samowystarczalność gospodarcza, uzależniająca w rezultacie wieś od miast i szlachty. Jednakże feudalizm duński nie był tak uciążliwy, jak w Polsce i innych krajach Europy, gdzie szlachta „posiadała” swoich chłopów, sprawując nad nimi pełnię władzy. Co więcej, poddaństwo feudalne trwało w Danii krótko. Już w końcu XVIII w. podjęto pierwsze reformy zmierzające do uwłaszczenia chłopów. W 1787 r., chłopci otrzymali wszystkie prawa obywatelskie, a w rok później zniesiono system feudalnej dzierżawy. Wiek XIX przyniósł dalsze reformy<sup>2</sup>.

#### BUDOWNICTWO

W tradycyjnym budownictwie duńskim dominuje tzw. pruski mur, czy też według innego, a też niezbyt precyzyjnego określenia duńskiego — konstrukcja półdrewniana. Szkielet stanowiła istotnie konstrukcja drewniana, wolną przestrzeń natomiast wylepiano słomą zmieszaną z gliną. Później jako materiału budowlanego zaczęto używać cegły (pocz. XIX w.), a jednocześnie pojawiła się konstrukcja sumikowo-łatkowa. O ile ta ostatnia występowała sporadycznie na bardziej zalesionych wyspach, to pierwsza, gdzie słoma i glina zostały zastąpione cegłą, pojawiła się w południowo-zachodniej Danii i rozprzestrzeniła się na cały kraj. Widać w tym wyraźnie wpływy niemieckie, podobnie zresztą jak i w Polsce. Szybkie przyjęcie się w całej Danii pruskiego muru, który wyparł tzw. konstrukcję półdrewnianą, było spowodowane w dużej mierze ubóstwem lasów, co zmuszało do sięgnięcia po inne materiały budowlane niż drewno.

Dachy zasadniczo były dwuspadowe, jedynie lokalnie w północnej Jutlandii naczółkowe, kryte słomą, trzcina i wrzosem, a na wybrzeżu także trawą morską.

Zabudowania tworzyły zamknięty czworokąt. Składały się z dwu lub

---

<sup>2</sup> Ogólny zarys duńskiej kultury ludowej dają Michelsen i Rasmussen, *op. cit.*

większej ilości budynków — uzależnione to było od ilości zwierząt w gospodarstwie i, oczywiście, zamożności właścicieli. Dom mieszkalny, na ogół jednotraktowy, a od końca XVIII w. — powszechniejszy, dwutraktowy, stał bokiem do ulicy. Naprzeciw niego — w drugim końcu podwórza — usytuowana była stajnia. W południowej Jutlandii bardzo często stajnia znajdowała się pod jednym dachem z domem mieszkalnym, a czworobok zagrody tworzyły pozostałe budynki. Często powiększono chałupy przez dobudowywanie z obu stron przybudówek o różnym przeznaczeniu — mieszkalnym i gospodarczym. Dawniej razem ze stajnią budowano oborę, oba pomieszczenia znajdowały się pod jednym dachem. Gospodarstwo od strony drogi zamknięte było stodołą. Później, gdy w południowo-zachodniej Jutlandii hodowla bydła stała się istotnym zajęciem, obory zaczęto sytuować naprzeciw domu mieszkalnego, na miejscu stajni, te zaś przesunęły się na miejsce obór. Wtedy również karmę dla bydła zaczęto umieszczać w oborze, poprzednio bowiem przepędzano zwierzęta do stodoły lub stajni dla dania im paszy. Podłoga w oborach wybrukowana była polnymi kamieniami, w południowo-zachodniej Jutlandii zaś wyłożona cegłami. Nawóz ze stajni i obory gromadzono w dole kompostowym umieszczonym w pobliżu stajni lub stodoły. Przy stajni umieszczano spichrz na paszę — czasem było ich kilka, w zależności od rodzaju paszy. Jedyne owce nie miały swojego stałego pomieszczenia — trzymano je w stajni lub w oborze, mimo że hodowla tych zwierząt była bardzo rozwinięta.

Stodoła dzieliła się na dwie części — w jednej z nich umieszczano przewiane już ziarno, w drugiej słomę i siano. Podłoga była gliniana albo stanowiło ją po prostu klepisko. Ziarno z reguły umieszczano w części, która miała podłogę glinianą. W tych regionach kraju, w których dawał się odczuć brak gliny, budowano podłogę drewnianą.

Chałupa mieszkalna składała się zasadniczo z trzech pomieszczeń: reprezentacyjnej i nie używanej na codzień białej izby (*overstue*), z izby czarnej, ośrodka życia, która była zarazem kuchnią (*stue*) i z komory, której przeznaczenie zmieniało się zależnie od aktualnych potrzeb. Dopiero z upowszechnieniem się komina w XVIII w., życie w chałupie rozprzestrzeniło się na wszystkie pomieszczenia<sup>3</sup>.

Pod oknem, w czarnej izbie znajdował się długi stół. Na jednym jego końcu, pod ścianą, siadał gospodarz, służba i dzieci naprzeciwko okna, na drugim końcu stołu — żona gospodarza, w pobliżu kuchni. W tej izbie też stało duże łóżko z zasłonami, dla gospodarzy. Dziewczęta ze służby spały w komorze, chłopcy w stajni. Reprezentacyjna izba, *overstue*, używana była tylko odświętnie. Wzdłuż ścian stały skrzynie i szafy wypełnione nie

<sup>3</sup> O budownictwie i architekturze w kulturze ludowej Danii pisze M. N. Morozowa, *Kriestjanskoje żiliszcze zapadnoj i jużnoj Skandinavij*, [w:] *Kultura i byt narodow zarubieżnoj Ewropy*, Moskwa 1967.

używaną na codzień zastawą i ubraniami. W *overstue* znajdowało się też łóżko dla osoby ewentualnie chorej.

Łóżka były spotykane nawet w najuboższych domach. Miały one różne formy. Na Jutlandii tworzyły właściwie zamykaną na drzwi alkowę, czasem nawet podwójną, przedzieloną szafą — jedna strona przeznaczona była dla gospodarzy, druga dla dzieci lub służby. Mniejsze dzieci spały w skrzyni zawieszanej nad łóżem rodziców. Na wyspach natomiast częstsze były łóżka wbudowane w ścianę, lub wolno stojące, czterokolumnowe, z zasłoną<sup>4</sup>. Wolno stojące pojedyncze łóżka pojawiły się na wsi dopiero w XIX w.

W kuchni pod oknem stała ława, pod którą umieszczano najpotrzebniejsze, podręczne narzędzia; tam też umieszczano kurę lub gęś wysiadującą jajka. Zajęcie miejsca na ławie było dyktowane obyczajem — najbliżej gospodarza siadał człowiek najstarszy, dalej młodszy, wreszcie kobiety i dzieci.

#### ROLNICTWO

Zabudowania mieszkalne i gospodarcze zgrupowane we wsi stały na ziemi należącej do indywidualnych właścicieli. Natomiast obszary uprawne stanowiły wspólną własność całej społeczności wiejskiej, wspólnie też były uprawiane. Ziemia ta okalała wieś szerokim pasem i dzieliła się na trzy pola, odpowiednio do uprawianych na nich rodzajów zbóż. Jedną część przeznaczano pod jęczmień, drugą pod żyto, trzecia ugorowała danego roku. Była to więc trójpolówka. Każde z pól dzieliło się z kolei na znaczną ilość zagonów, wydzielonych pomiędzy poszczególnych chłopów według zasady, że każdy rolnik miał do uprawy tę samą ilość ziemi tej samej klasy. Zagony miały więc różne rozmiary i tworzyły istną szachownicę. Każdy miał nieco dobrej i złej ziemi, a pola do niego należące rozproszone były nawet i w stu kawałkach. Ten system zmuszał wieś do wspólnej pracy. Zebrani gospodarze z całej wsi podejmowali decyzję, kiedy należy rozpocząć żniwa, a kiedy orkę, od czyjego zagonu rozpocząć pracę.

Przy orce posługiwano się początkowo radłem. Narzędzie to na Zelandii było w użyciu jeszcze w XIX w. Później pojawiła się odkładnica, wreszcie pług koleśny, ciężki, do którego zaprzęgano dwa do sześciu koni. Brona, podobnie jak i pług, była drewniana. Ale gdy odkładnicę wykonywał z żelaza wioskowy kowal, to kolce brony były również drewniane. Od czasu do czasu odnawiano je, a tę prostą pracę mógł wykonać każdy gospodarz. Ziarno siano ręką, za zasobnik służył słomiany kosz z drew-

<sup>4</sup> Wg klasyfikacji podanej przez *Słownik terminologiczny sztuk pięknych*, Warszawa 1969.

nianym dnem. Przy żniwach posługiwano się kosą, dawniej natomiast — sierpem. Na niewielkich półkach, na wyspie Fanø jeszcze do XX w. używano tylko sierpa. Po zżęciu zboża pracowali wszyscy, wiążąc je w snopy i układając w stogi.

Młocka odbywała się zimą. Na glinianym klepisku stodoły układano snopy w dwu rzędach, kłosami do siebie i młócono cepami, w których bi-jak był przytwierdzony do rękojeści wiązadłem ze skóry świni lub węgorza, zależnie od części kraju. (Jeszcze jeden zatem dowód na wszechstronne wykorzystywanie darów morza w kulturze tradycyjnej.) Po wianiu, które odbywało się metodą rzucania ziarna pod wiatr, część ziarna przeznaczano na przyszłoroczne zasiewy, część sprzedawano, część zatrzymywano na własny użytek.

Młyny, zwłaszcza wodne, nie były w gospodarstwach rzadkością, ale zazwyczaj jeden większy młyn obsługiwał całą okolicę, tym bardziej że chłopci musieli odstawiać ziarno do wskazanego im przez pana młyna, szczególnie wtedy, gdy pojawiły się wiatraki. Wyparły one młyny wodne o domowym charakterze i zmonopolizowały przemiał ziarna.

Wiek XIX przyniósł zasadnicze reformy agrarne. Zlikwidowana została komunalna własność ziemska. Wspólne pola rozparcelowano pomiędzy indywidualnych gospodarzy, scalając zarazem należące do nich grunty. Zniknęło pojęcie tradycyjnej wsi, każde gospodarstwo zlokalizowane zostało na należących do niego polach, przekształcając się w farmę. Na miejsce trójpolówki wprowadzono płodozmian, pojawiły się udoskonalone narzędzia. Dało to podstawę do powstania gospodarki farmerskiej, w której dominuje specjalizacja rolna, zależnie od warunków glebowych i klimatycznych regionów, nastawiona zresztą w wielkiej mierze na eksport. Zmieniło się położenie chłopów. Dzierżawcy stali się właścicielami ziemi, którą uprawiali. Powstała też nowa warstwa społeczna — ludzie nie posiadających ziemi i wynajmujących do pracy własną siłę roboczą. Wywodzili się oni z dawnych małorolnych gospodarzy i chałupników. Położenie ich, przypominające warunki bytu polskich chałupników, szybko zmieniło się. Warstwa ta stała się wkrótce robotnikami rolnymi<sup>5</sup>.

#### HODOWLA

Zwierzęciem używanym do pracy był koń. Jedynie w przypadku cięższych prac używano wołów, które obecnie jako zwierzęta pociągowe już zniknęły, podobnie zresztą jak konie — w ostatnich trzydziestu latach. Rzadko natomiast używano koni pod wierzch. Wyjątek stanowi Bornholm. Na dziedzińcach tamtejszych kościołów zachowały się zaczepy, słu-

<sup>5</sup> Michelsen, Rasmussen, *op. cit.* Por. też C. Sonne, *Landbrugets Forsyning med Arbejdskraft*, København 1915.

zące do uwiązywania koni na czas mszy. Jak już bowiem powiedziano, Bornholm był królewsczyzną, gdzie szlachta nie miała swoich włości. Natomiast miejscowi chłopci prowadzili intensywną gospodarkę farmerską, która wydatnie przyczyniała się do ich wzbogacenia. Dzięki temu ich tryb życia był naśladownictwem po części obyczajów warstw wyższych — stąd często w tekście podkreślane odrębności kultury regionalnej tej wyspy.

Największe znaczenie gospodarcze w hodowli miało bydło. Ekstensywną hodowlę bydła, z przeznaczeniem na eksport, prowadzono od dawna, zwłaszcza w specjalizującej się w tym południowej Danii. Istniały szlaki, którymi z Jutlandii przepędzano całe stada. Była to hodowla z przeznaczeniem tak na mięso, jak i na mleko.

Niemale znaczenie miała hodowla trzody chlewnej; powszechna była w Danii hodowla owiec, której główny produkt stanowiła wełna. W każdym gospodarstwie znajdowały się warsztaty tkackie. Hodowla owiec kwitła w okręgu Tønder na Jutlandii, a nadwyżki wełny sprzedawano w pozostałych regionach kraju, a nawet za granicą.

Kozy były zwierzęciem rzadko spotykanym, natomiast rozwinięta na bardzo szeroką skalę była hodowla drobiu: kur, kaczek, gęsi, uważana za zajęcie wybitnie kobiece. Sprzedawano drób do Holandii i Nadrenii, a celował w jego hodowli okręg Ribe w południowo-zachodniej Jutlandii.

Bydło, owce i świnie wypasano na wspólnych, wioskowych pastwiskach położonych na zewnątrz pól uprawnych i odgradzonych od nich płotami. Inwentarz z całej wioski tworzył stado powierzane wioskowemu pastuchowi, któremu dodawano do pomocy dwóch lub trzech chłopców. Pastuch zaopatrzony był w kij z nałożonymi nań żelaznymi pierścieniami, którym, grzechocząc, zwoływał zwierzęta, i w bat do kierowania stadem; towarzyszył mu pies. Rano sygnałem rogu dawał znać mieszkańcom wioski, iż poczyna gromadzić stado. Z pastwisk powracał wieczorem, sygnalizując rogiem swój powrót. Zwierzęta miały na szyjach związane drewniane kołatki lub metalowe dzwoneczki, dające znać, gdy któreś oddalało się od stada. W ten sposób pastuch mógł łatwo kontrolować oddane mu pod opiekę zwierzęta.

Wszystkie sztuki znaczone charakterystycznymi nacięciami na uszach lub wypalanymi znakami — symbolami przynależności do określonego właściciela, dzięki czemu każdy mógł łatwo odnaleźć w stadzie należące do niego zwierzęta. Były też — oprócz indywidualnych — znaki określające przynależność do wsi.

W zimie inwentarz trzymano cały dzień wewnątrz przeznaczonych do tego budynków, latem zwierzęta znajdowały się pod dachem tylko na noc. W zimie problemem była pasza, mimo iż wskutek sprzedaży części bydła i świń oraz przeznaczenia niektórych sztuk na mięso ilość zwierząt

w gospodarstwie zimą zmniejszała się. Karmiono zwierzęta zbieranymi wcześniej liśćmi jesionu (pasza powszechna na Bornholmie), wrzosem, sianem i słomą pozostałą z młócki, żołądźmi. Pojono je, zależnie od pory roku, w polu lub przy studni na podwórzu. Mimo wcześniejszych starań o zabezpieczenie pokarmu, często brakowało nawet trawy. Większość bowiem obecnych łąk stanowiły bagna. Zmniejszała się przeto w zimie mleczność krów, a często zdarzało się, że niejedna sztuka padała z głodu.

Reformy rolne objęły i hodowlę. I tu zlikwidowano wspólne pastwiska, rozpoczęto zakrojoną na szeroką skalę meliorację gruntów. Poprawiło to znacznie warunki paszowe, a hodowla stała się jedną z eksportowych specjalizacji Danii.

#### RYBOŁÓWSTWO

Chłopi duńscy, zwłaszcza mieszkańcy wybrzeży, łączyli często zajęcia rolnicze z rybołówstwem. Rodzaj pracy wyznaczały pory roku. Małorolni gospodarze i chałupnicy latem uzupełniali swoje dochody połowami węgorzy i innych ryb. Było to rybołówstwo na małą skalę, rzeczne albo przybrzeżne — używano ościeni i niewielkich, prostych sieci.

Często rybołówstwo stawało się zasadniczym zajęciem. Wówczas dogłądanie gospodarstwa było obowiązkiem żony i dzieci. Pomagały też one przy połowach, wyciągając sieci na brzeg. Tego rodzaju gospodarka rybna rozwinęła się w zachodniej Jutlandii, gdzie piaszczyste gleby i karłowate gospodarstwa nie mogły w pełni zaspokoić potrzeb tamtejszych mieszkańców.

Tam, gdzie rybołówstwo stanowiło zajęcie równorzędne z rolnictwem, w okresie połowów rybacy wraz z pomocnikami opuszczali wieś i wznosili prymitywne, sezonowe chaty w pobliżu łowisk. Szczególnie powszechne były jesienne połowy na śledzie i węgorze, gdy te ostatnie spływały z wód wewnętrznych do morza.

Potencjalne konflikty regulowane były prawem do brzegu, którego określone odcinki należały do położonych nad morzem lub rzekami wsi. Rybacy z jednej wsi tworzyli spółki połowowe, oparte na zasadach spółdzielczych, w pełni porównywalne z kaszubskimi maszoperiami. Nie wyklucza się zresztą, że organizacja maszoperii przywędrowała na Pomorze właśnie z Danii <sup>6</sup>.

<sup>6</sup> Na temat maszoperii piszą m. in. Z. Batorowicz, *Zespołowe rybołówstwo na polskim wybrzeżu*, Prace i Materiały Etnograficzne, t. VIII-IX, Łódź-Lublin 1951; J. Kucharska, *Gospodarcze i społeczne podstawy maszoperii kaszubskich*, tamże; F. Lorentz, A. Fischer, T. Lehr-Spiawski, *Kaszubi — kultura ludowa i język*, Toruń 1934. Por. też W. Blanke, *Die Seefischerei Nordwest-Europas*, Hamburg 1956.

Węgorze łowiono w jazach, plecionych z prętów i drewna, zastawianych na rzekach. Do połowu śledzi używano sieci stawianych — stosowano je szczególnie w fiordach, a zwłaszcza w bardzo rybnym Limfjord w północnej Jutlandii. W wodach wewnętrznych i fiordach łowiono jesienią śledzie sieciami ciągnionymi. Na wybrzeżu natomiast rybacy nocą wypływali w morze, zagarniając ławice we włókę lub sieć tzw. kurtynową<sup>7</sup>. Na płycznach południowo-zachodniej Danii używano nadal zresztą stosowanej metody pod nazwą *vadehavet*, wykorzystując odpływy morza. Na brzegu wykopywano głęboki dół, odgradzony od strony morza plecionką z gałęzi. W czasie odpływu morza ryby pozostawały w dole i należało je tylko wyjąć.

Industrializacja kraju i specjalizacja zajęć sprawiły, iż zniknęła warstwa rolników-rybaków. Rybołówstwo mogło przejść z fazy połowów przybrzeżnych na szersze wody, uniezależniając się od kruchych łódek wystawionych na fale i podmuchy wiatru. Umożliwiło to duńskim rybakom ekspansję nie tylko na łowiska bałtyckie, ale również na Morze Północne i Atlantyk. Jednocześnie wielu chałupników żyjących tylko z połowów na małą skalę stało się pełnomorskimi rybakami.

Swoistą formę połowów stanowiły polowania na fok i wieloryby. Te pierwsze dosyć często pojawiały się dawniej na Bałtyku. Do połowu fok używano właściwie prymitywnych metod, takich jak pułapki w formie stawianych sieci, w które wplątywały się fok, lub żelazne haki wbijane w piasek w miejscach, gdzie gromadziły się zwierzęta. Wędrując do wody, nadziewały się one na haki. Tłuczono też po prostu fok pałkami. Tę metodę pamiętają jeszcze starsi rybacy z wysepek położonych w cieśninie Kattegat. Foki dostarczały wielu produktów potrzebnych w gospodarstwie. Z tłuszczu wytapiano oliwę do lamp, do konserwowania płaszczy i długich, sięgających za kolana rybackich butów, ze skóry szyto zimowe płaszcze, wykonywano wreszcie najróżniejsze drobiazgi, jak np. tabakierki.

Zdarzały się przybrzeżne polowania na wieloryby, z rzadka i na delfiny. Ich tłuszcz wytapiano na olej, mięso jedzono.

Półów dzielony był zgodnie z tradycyjnymi zasadami, które każdemu rybakowi określały jego część, nadto pewną część oddawano miejscowemu posesjonatowi oraz duszpasterzowi.

#### RZEMIOSŁO

Dzisiejsza specjalizacja zajęć, gdy każda farma zaopatruje się w potrzebne jej przedmioty w mieście, typowa jest dla epoki przemysłowej. Nim jednak do tego doszło, gospodarstwa miały charakter samowystar-

<sup>7</sup> Michelsen, Rasmussen, *op. cit.*

czalny, a chłop i jego rodzina byli nie tylko rolnikami i rybakami, lecz także rzemieślnikami. Dotyczy to zwłaszcza prostych narzędzi i sprzętów, które każdy potrafił wykonać na własny użytek. Proste sprzęty drewniane wykonywano zwykłym nożem, ze słomy pleciono zasobniki na ziarno i mąkę, kobiety tkwały wełnę. Istniała wszakże pewna specjalizacja, przy trudniejszych bądź mniej popularnych wyrobach, jednak i ona zamykała się zasadniczo w obrębie wąskiej stosunkowo społeczności lokalnej.

Stopnie specjalizacji były różne. W regionach, gdzie ziemia była jałowa — rozwijało się rzemiosło. Podobne zjawisko występowało w latach głodu, kryzysu. Rzemiosło stanowiło wówczas dodatkowe, a nierzadko



Ryc. 1. Modelowanie naczynia na desce trzymanej na kolanach. Przedstawiona tu czarna ceramika z zachodniej Jutlandii była wytworem kobiecym

wręcz niebagatelne źródło dochodu. Dla wielu uboższych chłopów, nie mogących wyżyć z ziemi, rzemiosło stawało się podstawowym źródłem utrzymania. Człowiek taki stawał się często specjalistą cenionym we wsi, a nawet w szerszej okolicy. Często rzemieślnik ów zupełnie tracił kontakt z ziemią i całkowicie poświęcał się swojej profesji. Zjawisko to nieobce było i w Polsce; podobnie jak w Danii, rodzaj zajęć wyznaczony był przez bogactwo indywidualnego człowieka i warunki przyrodnicze regionu.

Z drugiej strony nie zawsze można przeprowadzić wyraźny podział między wyspecjalizowaną produkcją rzemieślniczą, a tą przeznaczoną na użytek domowy. Tak na przykład kowal był niemal wioskowym urzędnikiem, pracującym za regularną opłatą — nie od sztuki, lecz, by tak rzec, pozostawał pracownikiem etatowym. Niezależnie od tego pełnił funkcje lekarza i weterynarza. Chociaż każdy chłop z pomocą rodziny i sąsiadów potrafił wznieść chałupę, to jednak cieśle i stolarze byli zatrudniani jako eksperci do wykonywania bardziej specjalistycznych prac, jak np. łączenie belek, oraz spełniali funkcję technicznych doradców całości budowy.

Garncarstwo było zajęciem bardzo rozwiniętym. Słynęła czarna ceramika z Jutlandii, przy czym warto zwrócić uwagę, że zajęcie to należało do kobiet, tajemnice produkcji przechodziły z matki na córkę. Czarna ceramika — odpowiednik naszych siwaków — rozwinęła się początkowo w zachodniej Jutlandii, później rozpowszechniła się na całym Półwyspie. Mężczyzna pomagał tylko w wypalaniu naczyń, natomiast całość produkcji pozostawała w rękach kobiecych. Koło garncarskie, mimo iż znane w Danii od XII w., nie było używane przez wiejskich rzemieślników. Używali go jedynie zawodowi, cechowi garncarze miejscy. Ci sporadycznie tylko trudnili się czarną ceramiką, przeważnie bowiem wypalali naczynia na czerwono i pokrywali glazurą.

Tak więc wiejscy garncarze modelowali glinę na desce trzymanej na kolanach. Czarny kolor naczyń otrzymywano dzięki wypalaniu ich w szczelnie zamkniętym piecu, do którego nie dochodził tlen, a dzięki temu nie następowało utlenianie zawierających żelazo składników gliny.

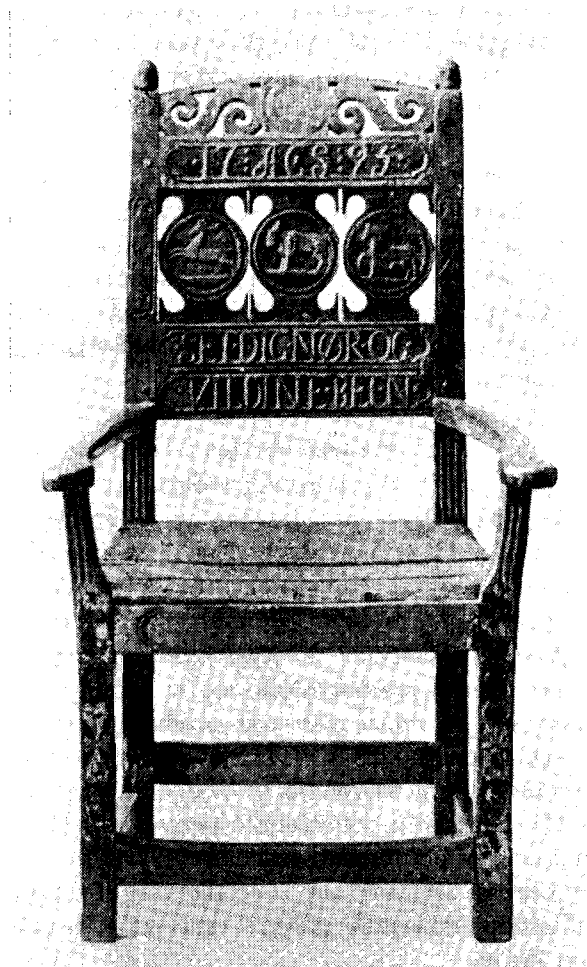
Dopiero od początku XIX w. wyroby fabryczne, krajowe i zagraniczne (angielskie kamionki, a później naczynia metalowe) zaczęły wypierać wyroby wiejskiego, tradycyjnego garncarstwa.

Drewno było surowcem rzemieślniczym stosowanym w każdym gospodarstwie. Wykonywano z niego narzędzia drobne i części większych. Ale i tu, jak w przypadku garncarstwa, istniały lokalne ośrodki rzemieślnicze. Tak więc drewniane chodaki, łyżki, naczynia i koła do wozów produkowano we wschodniej Jutlandii, na granicy z jej środkową, bezleśną częścią. Wozy natomiast w lesistych rejonach okręgu Silkeborg w zachodniej Jutlandii. Produkty te rozprowadzano z kolei po całym kraju.

Nie zawsze jeden rodzaj rzemiosła mógł zapewnić utrzymanie, łączono

więc w jednym ręku rozmaite specjalizacje, pozostając zasadniczo przy tym samym surowcu. Tak więc kołodziej mógł być zarazem cieślą, cieśla zajmował się też wypalaniem cegieł czy malarstwem. Interesujące natomiast, że specjalistą od krycia dachu słomą nie mógł być nikt inny, tylko fachowiec zajmujący się tą właśnie dziedziną. O ile bowiem każdy chłop sam potrafił naprawić dach w razie potrzeby, to do wykonania nowego dachu sprowadzano już dekarza.

Rzemiosło łączyło się w Danii ze sztuką, która wyrażała się w ozdobnym meblarstwie, w zdobieniu ornamentem rytym przedmiotów użytku



Ryc. 2. Bogato ornamentowane krzesło z 1795 r. pochodzące z północnej Zelandii — wyrób wiejskich rzemieślników z tego regionu Danii

codziennego, takich jak łyżki, maglownice itd. Meblarstwo zasadniczo było do siebie zbliżone stylowo w całej Danii, różniło się niewielkimi tylko odmianami lokalnymi. Prawdopodobnie dlatego, iż za wzór służyły tu meble mieszczańskie i dworskie, które bardziej albo mniej zręcznie kopiowano. Styl mebli ludowych był przeto uzależniony do zręczności stolarza i od upodobań estetycznych miejscowego szlachcica. Bogatą ornamentykę i rzeźbienie mebli przyniósł zasadniczo renesans. Tak więc płytę stołu często pokrywano płasko rzeźbionym ornamentem, starannie modelowano nogi, tak stołu, jak i innych sprzętów — krzeseł, łóżek, szaf. Malowanie mebli przyszło późno, wraz z przyjęciem się komina na wsi, gdy dym snujący się po izbie nie zasłaniał widoku ani nie niszczył powierzchni drewnianych sprzętów. I znów, tak jak w wielu innych dziedzinach kultury ludowej, tak i w meblarstwie, nowoczesne sprzęty pojawiły się początkowo w południowej części kraju, skąd dopiero rozprzestrzeniły się na resztę Danii.

Plecionkarstwem zajmowali się ludzie starsi, niezdolni już do efektywnej pracy w rolnictwie czy wyspecjalizowanym rzemiośle. Wyrabiano kosze z łoziny, kosze na ziarno i mąkę pleciono ze słomy. Splatano z niej długi warkocz i przeciągano przez specjalne pierścienie, dla lepszego skręcenia. Następnie spiralnie, poczynając od dna, pleciono kosz. Konstrukcję, dla wzmocnienia przeplatano łożyną. Z rozszczepionych gałęzi krzewów owocowych wykonywano liny i sznury.

Tkactwo należało do ważniejszych zajęć. Wełnę i len tkano praktycznie w każdym domu. Służba, nie posiadająca własnych owiec, często otrzymywała część zapłaty w formie surowej wełny czy już utkanego płótna. Nadwyżki produkcyjne sukna sprzedawano w miastach, na targach. Stanowiło ono wreszcie część wiana wychodzącej za mąż dziewczyny. Tkactwem zajmowały się kobiety. Niejednokrotnie gromadziły się one w jednej izbie razem przędąc — była to jednocześnie okazja do zabawy i do spotkania towarzyskiego. Chociaż tkactwo było zasadniczo domowym zajęciem, to z biegiem czasu przekształciło się w wyspecjalizowane rzemiosło typu zawodowego. W miarę rozwoju produkcji tkackiej pojawili się wiejscy krawcy. Od początku XIX w. krawiectwo, zaraz po tkactwie, stało się najpowszechniejszym zawodem w wiejskim rzemiośle profesjonalnym. Można w tej dziedzinie wyodrębnić pewne lokalne ośrodki. Koronkarstwo rozwinęło się w południowo-zachodniej Danii, wokół miasta Tønder; mieszkańcy okręgu Hammerum w środkowej Jutlandii specjalizowali się w pończosznictwie. Pozostałe gałęzie tkactwa i krawiectwa były popularne w całym kraju.

Zawodowe rzemiosło nie było jednak na wsi duńskiej zbyt liczne. Władze bowiem długi czas utrzymywały monopol miast na wyroby rzemieślnicze. Poza miastami mogli pracować kowale, cieśle, stolarze, bednarze,

ceglarze, garncarze, kołodzieje, murarze, kuśnierze, tkacze, krawcy i szewcy. Pozostałe zawody były zarezerwowane dla członków cechów miejskich. Prawa te upadły w XIX w., gdy zlikwidowano w miastach system cechowy. Przyczyniło się to na krótko do znacznego ożywienia rzemiosła na wsi, ale dalsze zmiany zachodzące w Danii przekształciły wkrótce rzemiosło w przemysł.

#### STRÓJ

Stroje ludowe w Danii, to stroje z XIX w. One to odróżniały spektakularnie wieś od miasta i różnicowały w sposób widoczny, acz właściwie powierzchowny, poszczególne regiony kraju. Niewiele zachowało się przekazów z czasów dawniejszych, nie wiadomo w literaturze duńskiej o początkach stroju ludowego<sup>8</sup>. Wiadomo tylko, że rozwinął się w XVIII w. Farbować zaś poczęto stroje w XIX w., jedynie rybaczeki z północno-wschodniej Zelandii i z Fanø pozostały przy czarnych.

Przypuszcza się, że zasadniczo duńskie stroje ludowe pochodzą od ubiorów mieszczańskich i szlacheckich okresu renesansu i baroku. Istotnie, charakter całości i wygląd szczegółów zdaje się potwierdzać to przypuszczenie.

Strój kobiecy składał się z czepka (kornetu), chusty na szyję, serdaka bez rękawów, ze stanikiem ściśle dopasowanym do ciała. Pod serdakiem noszono bluzkę robioną na drutach, z rękawami. Na długą spódnicę zakładano na co dzień fartuch wykonany z pospolitego, lichego raczej materiału.

Strój męski składał się z robionego na drutach czepka, długiego do kolan kaftana z szerokimi rękawami. Często noszono zamiast kaftana krótką kurtkę, a pod nią kamizelkę bez rękawów, wreszcie koszulę. Spodnie noszono krótkie, do kolan, na nogach długie skarpety. Obuwie codzienne jednakowe było dla mężczyzn i kobiet — drewniane chodaki, ale przy dobrej pogodzie i od święta zakładano skórzane buty ze srebrnymi sprzączkami.

Pochodzenie stroju ludowego od ubioru warstw wyższych jest, według duńskich autorów, potwierdzeniem teorii, że kultura ludowa powoduje „pogarszanie się dóbr kulturowych, jest naśladownictwem kultury klas wyższych”<sup>9</sup>. Stroje przechodziły do kultury ludowej drogą obserwacji i naśladownictwa. Różnice regionalne wyrażające się w nich polegają m. in. na tym, że na niektórych obszarach przyjmowano pewne wzory, na innych — nie. Decydowały tu całkowicie subiektywne względy. Najbliższe

<sup>8</sup> *Tamże.*

<sup>9</sup> *Tamże.*



Ryc. 3. Strój męski wieśniaka z Zelandii, z połowy XIX w. Dostrzec można również fragment wnętrza typowego dla czarnej izby, tzw. *stue*

miasto z targiem stawało się dla chłopów atrakcją kulturalną i wzorcem — tworzyły się przeto lokalne typy strojów.

Większe przy tym zróżnicowanie można dostrzec w ubiorach kobiecych, kobiety bowiem były bardziej odizolowane od świata zewnętrznego niż mężczyźni. O ile w ubiorach męskich można dostrzec tendencję do pewnej unifikacji pod wpływem wzajemnych kontaktów i szybszego przyjmowania nowinek, o tyle kobiety stanowiły element bardziej trady-

cyjny, konserwatywny. Wyroby manufakturowe długo nie mogły trafić na wieś, a to dzięki rozwiniętemu tkactwu domowemu i naturalnemu konserwatyzmowi chłopskiej kultury. Ów konserwatyzm rządził ludzkim zachowaniem się i postępowaniem w określonych sytuacjach. Dotyczyło to także strojów noszonych zgodnie z tradycją i przeznaczonych na konkretne okazje, a przechodzących z matki na córkę.

W wielu momentach przytoczony tu wywód może być zakwestionowany, nie podejmuję jednak z nim polemiki, staram się bowiem przekazać w tym względzie jedynie poglądy duńskich badaczy.

Godzi się jeszcze zauważyć, że istniały stroje codzienne i stroje świąteczne, przeznaczone na specjalne okazje, Tak np. uzupełnieniem stroju niedzielnego była barwna chusta zakładana przez kobiety na szyję, w ręku zaś trzymały niewielką chusteczkę, w którą owijały śpiewnik udając się do kościoła. Dopełnieniem były małe srebrne kadzielniczki, z którymi udawano się do świątyni.

Dziewczęta niezamężne nie przybierały niczym głowy, dopiero ślub, który zmieniał ich status społeczny, powodował pewne zmiany w ubiorze. Zakładano mianowicie pannie młodej czepek, z którym jako kobieta zamężna nie rozstawała się już do śmierci. Obyczaj oczepin, podobnie jak w Polsce, był jednym z kulminacyjnych punktów wesela i odgrywał istotną rolę w obrzędowości wsi duńskiej.

Wyróżniał się strój rybaków i marynarzy. Rybacy tworzyli pod pewnymi względami odrębną społeczność, łatwo rozpoznawalną po odmiennym stroju. Żeglarze nosili więc długie spodnie, podczas gdy zasadniczym elementem męskiego stroju ludowego były spodnie sięgające do kolan. Nakryciem głowy były kaptury podobne do marynarskich. Jednocześnie w regionach położonych na wybrzeżach te elementy stroju zawodowego łączyły się ze strojem ludowym, który w ogólnych zarysach był znany w całej Danii. Strój ten zaniknął w XIX w., początkowo wśród mężczyzn, później wśród kobiet. Tylko na bardziej izolowanych, małych wyspach niekiedy starsze kobiety używają jeszcze fragmentów dawnych strojów ludowych.

#### OBYCZAJE I OBRZĘDY

Obrzędy w obrębie kultury tradycyjnej pełniły doniosłą integracyjną funkcję — łączyły społeczność, przypominały o wspólnych interesach. Wy różnić można dwa rodzaje obrzędów: doroczne, uzależnione od kalendarza, a duński rok obrzędowy był nie mniej bogaty niż polski oraz obrzędy związane ze szczególnymi wydarzeniami ludzkiego życia. Pierwsze były wspólne dla całej wsi; obchodzone przez całą społeczność łączyły wszyst-

kich mieszkańców. Drugie miały charakter rodzinny, czasem z uczestnictwem najbliższej grupy sąsiadów.

Obrzędy doroczne w znacznej mierze wiązały się z kalendarzem kościelnym. Były to święta o rodowodzie czysto chrześcijańskim, jak i takie, które wywodziły się z okresu przedchrześcijańskiego, a zostały adaptowane przez Kościół, który w ten sposób utrzymywał swoje wpływy.

Najważniejsze w roku obrzędowym było Boże Narodzenie. Przygotowania zaczynały się już jesienią, gdy bito zwierzynę i szykowano mięso na to święto. Warzono też specjalne piwo dosładzane miodem i cukrem z jęczmienia. Krótko przed Bożym Narodzeniem pieczono jasny chleb żytni oraz ciasta w formie zwierząt, które przechowywano do wiosny, kiedy to przed pierwszą orką rolnik i koń zjadali je. Ten zabieg magiczny miał zapewnić obfite plony. Kulminacyjnym momentem świąt była wigilia obchodzona szczególnie uroczystie. Kolacja składała się z kaszy i ryb, nim jednak przystąpiono do wieczerzy, gospodarz zjadał jako pierwszy trzy łyżki kaszy. Pierwszą, by w nadchodzącym roku obrodziło żyto, drugą — za owies, trzecią — za jęczmień. Świętom towarzyszył szereg obrzędów i zabiegów magicznych, np. wyczytywano znaki wróżące przyszłość. Tak więc w ogrodzie okrywano słomą drzewa owocowe i potrząsano nimi, by dźwigały dużo owoców w przyszłym roku. Na stole wigilijnym stały dwie świece — przed gospodarzem i jego żoną. Czyja świeca pierwsza się wypaliła, ten miał pierwszy umrzeć. Wysypywano też nieco jedzenia szczerom i myszom, bo gdzie jest ich dużo, tam jest obfitość jedzenia. I ten zabieg miał przynieść bogactwo. Ponadto w kącie izby odsypywano nieco kaszy i chleba dla *goblinów* — domowych duchów rodzinnych. Obecność *goblinów* miała zapewnić szczęście i powodzenie gospodarstwu i domowi. Wierzono też, że prezenty świąteczne przynoszą *trolle*, duchy opiekuńcze człowieka. Zarówno *gobliny*, jak i *trolle* są elementem folkloru skandynawskiego z czasów przedchrześcijańskich.

Po wigilii, w ciągu dwu dni Bożego Narodzenia odbywały się zabawy młodzieżowe ze śpiewami, tańcami i pochodami masek. Uroczystości trwały do Nowego Roku, który był witany hałaśliwie, strzelaniną, biciem o drzwi glinianych garnków, tak że często zdarzało się, iż gospodarz znajdował następnego dnia swój wóz na dachu albo konstatował, że komin jest zatkany gliną lub smołą.

Istniał też zwyczaj „Dwunastej Nocy”, licząc od wigilii. Dzień ten przypadał na 6 stycznia. Cały okres dzielący jedno święto od drugiego był porą wróżb. Tak więc codziennie, poczynając od wigilii, gospodarz zaznaczał w izbie na sosrębie rodzaj pogody w danym dniu, co miało wróżyć, jaka będzie pogoda w ciągu następnych dwunastu miesięcy. Na Zelandii istniał zwyczaj, że gdy wszyscy jeszcze siedzieli przy kolacji, gospodarz wdrapywał się na dach i wykrzykiwał donośnym głosem imiona trzech

mędrców: Kacper — Melchior — Baltazar. Tak daleko, jak słyhać było jego głos, miało być zażegnane niebezpieczeństwo pożaru w ciągu całego roku.

„Dwunastej Nocy” tzw. ludzie z gwiazd chodzili po wsi. Było to za-  
zwyczaj trzech młodych chłopców przybranych w białe szaty i stożkowate  
kapelusze zwieńczone koronami — symbolizowali trzech króli niosąc na  
dragu papierową gwiazdę, we wnętrzu której paliła się świeca. Zaglądali  
oni do każdego gospodarstwa śpiewając o trzech królach w Betlejem  
i o Herodzie, a występ kończyli życzeniami szczęścia i bogactwa dla domu.  
Gospodarze wywdzięczali się im poczęstunkiem, jadłem i pieniędzmi. Czę-  
sto ubodzy chłopi pielgrzymowali w ten sposób po okolicy, zbierając jał-  
mużnę. Zwyczaj ten, jak się wydaje, przypomina nieco nasze chodzenie  
z szopką.

Następny dzień po „Dwunastej Nocy” był poświęcony duńskiemu świę-  
temu, księciu Knudowi. Obrządek ten tak silnie przyjął się w Danii, że  
istnieje nawet powiedzenie mówiące, że „Święty Knud wyrzuca Boże  
Narodzenie”.

Tłusty Czwartek był okazją do zabawy przed długim okresem postu.  
Obchodzenie tego dnia miało w Danii bardzo żywe tradycje. Dekorowano  
izby brzezina, młodzież sporządzała sobie maski. Korowód taki krążył po  
całej wsi ze śpiewem i tańcami. Dzień kończył się obrzędem „bicia kota  
w baryłce”. Chodzono mianowicie z niewielką beczką, okładając ją kija-  
mi. Zwyczaj ten, którego genezę trudno wytłumaczyć, jest reminiscencją  
dawnych rytuałów magii płodności i bogactwa. Ze wsi przeniósł się szyb-  
ko do miast, gdzie był obchodzony równie żywiłowo i powszechnie, jak  
na wsi. Obecnie podtrzymywany jest tylko wśród młodzieży szkolnej, z in-  
nych zaś dawnych elementów tłustego czwartku zachowała się tylko tra-  
dycja wypieku pączków i faworków.

Wielkanoc jest natomiast pozbawiona otoczki jakiegóś bardziej rozbudo-  
wanej obrzędowości. Ceremonie zanikły od 1536 r., gdy Dania zerwała  
z katolicyzmem, przechodząc na luteranizm. Utrzymał się jedynie zwyczaj  
święcenia w kościele jadała: ziarna, jajek i kiełbasy. Warto przy tym za-  
uważyć, że podobnie jak w Polsce, istniał w Danii obyczaj malowania ja-  
jek. Sposobów było wiele — były więc kraszanki, pisanki, itd.<sup>10</sup>

Dzień 1 maja był uroczystością powitania nadchodzącego lata. Rozpa-  
lano na wzgórzach ogniska i tańczono wokół nich. Członkowie młodzie-  
żowego bractwa, każdy z zieloną gałęzią w ręku, tworzyli korowód odwie-  
dzający gospodarstwo po gospodarstwie. Zatrzymując się przed każdymi  
drzwiami, odśpiewywano piosenkę witającą lato i życzącą gospodarzom  
szczęścia i dobrobytu, na zakończenie zaś zdobiono drzwi przyniesionymi

<sup>10</sup> K. Uldall, *Les oeufs de paques au Danemark*, [w:] *Schweitzerisches Archiv für Volkskunde*, t. LIV, Basel 1958.

zielonymi gałęziami. Na głównym placu wioskowym sadzono majowe drzewko zdobione gałęzmi i kwiatami. Mężczyźni zaś dekorowali konie wykonanymi przez kobiety wieńcami, urządzając galopady od wsi do wsi.

Szczególne znaczenie magiczne miała noc świętojańska. Przed zachodem słońca ściągano gałęzie na polach i tam układano w stogi. Chodziło o to, by zboże rosło tak wysokie, jak wysoki był stóg. Wieczorem rozpalano ogniska, przy których gromadziła się cała niemal społeczność wioski. Ogień odpędzał od wsi złe duchy, a dym przynosił płodność tym polom, nad które dotarł. Przeto ogniska rozpalano w kilku punktach wsi, by każdy mógł mieć zapewnione bogactwo.

Ogniska zresztą pojawiały się przy wielu obrzędach i okazjach. Tak więc w południowo-wschodniej Danii i na wyspie Rømø rozpalano ogniska na świętego Piotra (22 II) — przed wyruszeniem rybaków na morze. Również Zielone Świątki nie obchodziły się bez ognisk.

Wracając do nocy świętojańskiej — po zachodzie słońca zbierano zioła, wierzono, że właściwości lecznicze gromadzą się w nich w szczególnie dużym natężeniu właśnie w tę noc. Z kolei wieczorem rosa leczyła oczy, a noc wzmacniała siłę magiczną świętych źródeł, czczonych jeszcze w pogańskich czasach. Jeszcze w początkach obecnego stulecia ludzie gromadzili się wokół świętych źródeł, pili z nich wodę, obmywali się nią.

Wreszcie zwyczaj zniwne. Starano się, by żniwa na wszystkich polach ukończyć jednocześnie. Ci bowiem, którzy opóźniali się, ryzykowali, że zostaną okrzyknięci „żniwnymi parobkami” — wyśmiewanymi za lenistwo, opieszałość w pracy bądź niezręczność. W takich przypadkach sporządzano sporą kukłę trzymającą w ręku żartobliwe lub pełne drwin piśmo, w którym wyliczone były przywary opóźnionych w żniwach rolników. Kukłę tę ustawiano na polu niefortunnego gospodarza. Po ukończeniu zasadniczych żniw pozostawiano w polu kilka nieściętych łądyg, mających zapewnić w przyszłym roku wielki urodzaj. Ostatni snop zebrany z pola był specjalnie wielki i ciężki. Czasem nawet wkładano weń do środka kamień, zapewniając sobie to, iż następne zbiory będą tak wielkie i ciężkie, jak ów snop. Na tym jednak nie kończyły się magiczne rytuały żniwne. Snop ten, specjalnie przybrany i dekorowany, ładowano na ostatni zjeżdżający z pola wóz, barwnie przybrany i umajony. Snop był znakiem dla całej wsi, iż żniwa są zakończone. Żona gospodarza, po wjeździe ostatniego wozu z pola ze zbiorami, w sposób uroczysty zamykała bramę obejścia. Na podwórzu gromadzili się wszyscy mieszkańcy — gospodarze, dzieci, służba, spędzano też cały inwentarz. Symbolizowało to nagromadzenie bogactw w domu, które wystarczą dla każdego. Istniało też wierzenie, że dziewczyna, która wiązała ostatni snopek, w ciągu roku wyjdzie za mąż. Sezon żniw zamykał się „żniwami domowymi” — wystawną ucztą, w której uczestniczyli wszyscy mieszkańcy wsi.

Obrzędy rodzinne wiązały się z poszczególnymi fazami życia człowieka.

Chrzest stawał się jednocześnie włączeniem do społeczności. Nadawano przeto dzieciom imiona dziadków lub krewnych, by zapewnić nieustanną więź rodzinną. Wierzono też, że wybór odpowiedniego imienia zapewnia określoną przyszłość. Po ceremonii kościelnej, w chałupie ochrzczonego dziecka odbywał się festyn, na który spraszano krewnych i najbliższych sąsiadów. Zaproszenie odbywało się poprzez przekazywanie wyróżnionym ozdobnej, ornamentowanej laski. Ten rodzaj „listów” znany był i na wsi polskiej.

Następną fazą było przejście od dzieciństwa do młodości. Dziecko stawało się od tej pory członkiem młodzieżowego bractwa, otrzymując zbiór praw i obowiązków. Widowym znakiem tego przejścia była konfirmacja. Obyczaj ten nie niósł ze sobą większych uroczystości, ale od tej pory młodzi ludzie zakładali już strój dorosłych.

Największym wydarzeniem był ślub. Młodzi otrzymywali własne gospodarstwo, przestając być odtąd kompanami w młodzieżowych bractwach. Do czasu zawarcia małżeństwa dziewczyna nosiła długie włosy. W przeddzień ślubu ścinano jej warkocz i zakładano czepek mężatki. Szaty weselne były nader strojne, a panna młoda zakładała na głowę specjalny koronet w kształcie korony, wykonany z cyny lub nawet posrebrzany. Często taką koronę wypożyczano z kościoła od żony pastora, do której obowiązków należało też strojenie panny młodej.

Ostatnia wreszcie ceremonia życiowa wiązała się ze śmiercią człowieka. Uwagę zwracają tu niektóre specyficzne zwyczaje — tak więc, gdy zmarła kobieta brzemenna, wkładano jej do grobu nożyczki, igły, nici i ubranko dziecięce — rzeczy potrzebne dziecku, by zmarła nie musiała wracać i prosić o nie.

Trumnę, wyprowadzając ją do kościoła, wynoszono przez okno lub specjalne drzwi, by śmierć nie wróciła do domu. Mimo bowiem fatalistycznego oczekiwania na nią, społeczność wiejska jako zbiorowość broniła się przed śmiercią.

\*

Obecnie większość obrzędów, obyczajów i praktyk magicznych już nie istnieje. Te które zachowały się, przetrwały w zmienionej formie i pozbawione zostały swojego pierwotnego znaczenia, sprowadzając się zasadniczo do funkcji zabawowych. Co więcej, adaptowane przez miasto, nie są już elementem kultury ludowej, a stały się składnikiem kultury narodowej. Najbardziej tradycyjny charakter ma Boże Narodzenie, które stworzyło sobie solidną tradycję, koncentrującą się wokół udekorowanej i iluminowanej jodły, wokół której tańczono i przy której wręczano sobie pre-

zenty. *Nota bene* zwyczaj takiego obchodzenia Bożego Narodzenia przyszedł do Danii z Niemiec, początkowo do miast i rozprzestrzenił się na wsi, a w końcu XIX w. w całym kraju.

#### WIEŚ DUŃSKA DZISIAJ

Dzisiejsza wieś duńska przypomina raczej krajobraz przemysłowy. Dominują tu zdecydowanie gospodarstwa farmerskie. Zabudowania rozproszone stoją na skomasowanych gruntach. Obszar farm waha się od 20 do 100 hektarów jako najbardziej opłacalnych. Specjalizacja rolna bądź hodowlana wyznaczana jest warunkami glebowymi i klimatycznymi poszczególnych regionów. Tak więc wyspy południowe Falster, Lolland i mniejsze, specjalizują się w uprawie buraków cukrowych, Fionia i Zelandia — to obszary uprawy pszenicy, Jutlandia i pozostałe wyspy — to inne gatunki zbóż i ziemniaki. Podobnie rzecz się ma z gospodarką hodowlaną. Istnieje rejonizacja w hodowli bydła, trzody chlewnej, owiec. Każda farma posiada możliwość pełnego korzystania z maszyn rolniczych, są konsultanci rolni, doradzający farmerowi odpowiednie działania, zapewniona jest możliwość dostarczania sztucznych nawozów w potrzebnej ilości i potrzebnego rodzaju. Ponadto wieś duńska, praktycznie rzecz biorąc, w całości jest uspołdzielczona. Przy czym i tu istnieje ścisła specjalizacja. Są więc spółdzielnie mleczarskie, hodowlane, mięsne, drobiarskie, spółdzielnie maszynowe, spółdzielnie zajmujące się dostawą pasz i nawozów.

Odpowiednio, w regionach wybrzeża istnieją spółdzielnie rybackie, wyposażone w nowoczesny sprzęt i kutry, działające na tych samych zasadach, co spółdzielnie rolne i hodowlane.

Industrializacja wsi duńskiej doprowadziła w szybkim czasie do zaniku tradycyjnej kultury ludowej, której jedynie pewne elementy przetrwały w pamięci starszego pokolenia, bądź zachowały się przy życiu, w szczątkowej wszakże formie. Wieś została zunifikowana, co było ułatwione małymi różnicami w kulturze poszczególnych regionów. Ważniejsze jednak to, że obecnie kultura wsi nie różni się od kultury miast. Wytworzyła się w stopniu chyba rzadko gdziekolwiek spotykanym kultura ogólnonarodowa, obejmująca cały kraj i identyczna niemal w każdym regionie.

Ślady tradycyjnej kultury ludowej odnaleźć można właściwie tylko w muzeach. I tu warto zwrócić uwagę na fakt, że ta tradycja jest nader żywo eksponowana i przypominana społeczeństwu. Świadczyć o tym mogą chociażby programy szkolne, obejmujące nauczanie o kulturze ludowej oraz częste wycieczki do muzeów i skansenów. Kultura ludowa w Danii jest bowiem traktowana jako pełnoprawna część kultury ogólnonarodowej. Przypomina o dziejach kraju i o podłożu, z którego wyrosło współczesne społeczeństwo.